

7710115012

МИНИСТЕРСТВО КУЛЬТУРЫ СССР

3.7(2.)396/7.1.32.1

индекс

# ПАМЯТНИКИ ИСТОРИИ И КУЛЬТУРЫ СССР

## (недвижимые)

СОЮЗНАЯ РЕСПУБЛИКА РСФСР

Гос. инспекция по охране памятников архитектуры и градостроительства г. Москвы

(наименование республиканского органа охраны памятников)

Мин-во культуры РСФСР. Гл. управление по охране памятников истории и культуры

# ПАСПОРТ

## I. НАИМЕНОВАНИЕ ПАМЯТНИКА

Усадьба "Царицыно". Корпус с круглым залом  
/3-й кавалерский корпус/

## II. ТИПОЛОГИЧЕСКАЯ ПРИНАДЛЕЖНОСТЬ

памятник археологии	памятник истории	памятник архитектуры	памятник монумент. иск-ва
		7(2)	

## III. ДАТИРОВКА ПАМЯТНИКА (или дата исторического события, с которым связано возникновение памятника — для памятников истории)

1776-1778 гг.

IV. АДРЕС (местонахождение) ПАМЯТНИКА Москва, Красногвардейский р-н,  
ул. Дольская, 1

(АССР, край, область, район, автономная обл.,

национальный округ; населенный пункт; пути подъезда)

## V. ХАРАКТЕР СОВРЕМЕННОГО ИСПОЛЬЗОВАНИЯ

по первонач. назначению	культурно-просветит.	туристско-экскурсион.	лечебно-оздоровительн.	жилые помещения	хозяйственное	не используется
	музей библ. клуб		больн. санат. д/отд.		+ учреждение торгов. промышл. склад	

## ПРИЛОЖЕНИЯ:

Фото общего вида — 4

Фото фрагментов — II

Генплан —

Обмеры: план — I

фасад —

разрез —

Схематический план

охранной зоны —

Вкладыш — Л. К. П. 70

Копия исторического плана — I

## VI. ИСТОРИЧЕСКИЕ СВЕДЕНИЯ

а)	для памятников археологии	-- история возникновения, кем и когда производились разведки и раскопки, место хранения коллекций.
	для памятников истории	-- история возникновения: краткая характеристика событий и лиц, в связи с которыми объект приобрел значение памятника.
	для памятников архитектуры и монументального искусства	-- автор, строитель, заказчик, история создания.

"Корпус с круглым залом", известный под названием "3-го кавалерского корпуса", построен по проекту В.И. Баженова в 1776-1778 гг. В первоначальном варианте он был задуман как жилое здание. (В планировке его помещений на известном Баженовском генплане - ряд мелких, красиво скомпонованных между собой комнат). По проекту, осуществленному в натуре (с круглым залом), он мог использоваться для небольших приемов и увеселений.

3-й кавалерский корпус является единственным зданием дворцового комплекса, в целом сохранившим свой первоначальный облик. В 1925 г. любитель и знаток усадьбы Казанцев организовал в нем музей "Царицыно", который просуществовал до 1937 г.; с 1937 по 1973 гг. в здании размещался районный Дом культуры; с 1976 по 1983 гг. - УКС Академии художеств СССР.

б) перестройки и утраты, изменившие первоначальный облик памятника. Первоначальная планировка корпуса искажена изменением конфигурации западной угловой комнаты, закладками: прохода из нее в круглый зал, северного входа в этот зал. Все своды за исключением восточной угловой комнаты защиты или разрушены. В левом крыле здания устроен подвал для котельной. Частично заложены оконные проемы на полукружии юго-восточного фасада. Угловое восточное окно на этом фасаде растесано до порога при устройстве запасного выхода. Все остальные окна защиты вверху фанерой - по форме белокаменных архивольтов. /см. вкладки № I/

в) реставрационные работы (общая характеристика, время, автор, место хранения документации)

Реставрационные работы не проводились

## VII. ОПИСАНИЕ ПАМЯТНИКА

а) для памятников археологии	-- характер культурного слоя, важнейшие находки,
для памятников истории	-- характеристика памятника, наличие, текст и время установления мемориальной доски,
для памятников архитектуры	-- основные особенности планировочной, композиционно-пространственной структуры и конструкций; характер декора фасадов и интерьеров; наличие живописи, скульптуры, прикладного искусства; строительный материал, основные габариты,
для памятников монументальной скульптуры	-- основные особенности композиционного и колористического решения; тексты, материал, техника, размер.

Корпус с круглым залом /"3-й кавалерский"/ поставлен на северо-западе дворцового комплекса, на открытой площадке высокого холма с крутым спуском к воде. В числе сооружений первого плана он входит в "фасадную" композицию ансамбля со стороны прудов, а также является первым зданием, открывающимся при въезде в усадьбу через "Большой мост". Важное местоположение корпуса, имеющего круговой обход, обусловило его архитектурно-планировочное и объемно-пространственное решение. При общей равнозначности его фасадов главным принято считать - обращенный к прудам.

План здания слегка вытянут с северо-востока на юго-запад и имеет форму прямоугольника с закругленными углами на главном фасаде, в который вписана ротонда, полукругом выходящая в сторону застройки. Кирпичный одноэтажный корпус представляет собой четырехгранный с двумя скругленными углами объем, покрытый системой кровель, из северо-восточной стены которого выступает половина ротонды той же высоты, перекрытой уплощенным куполом. По проекту его венчает башня-белvedere, осуществить которую в натуре, возможно, не успели. Башня отличала этот корпус от всех остальных. Стены завершал единый по высоте парапет. Высокое крыльцо с одной стороны (на западе) лестницей обогащает объем со стороны главного фасада и отмечает расположенный в его центре вход. (На Баженовском проекте крыльцо показано с идентичными лестницами на западе и востоке). Здание имеет горизонтальную направленность и спокойный силуэт.

Планировка его помещений, сохранившаяся без больших искажений, отличается классицистической четкостью, которая характерна для Баженовских сооружений в Царицыно. Вокруг внутренней стены парадного круглого зала группируются симметрично расположенные помещения, сообщающиеся между собой по принципу анфилады. По бокам зала - две почти квадратные в плане комнаты. Рядом, в закругленных выступах Баженов расположил свои любимые овалы залы (сохранился северный) с нишами и узкими проходами в массивных стенах. Эти проходы создают те глубокие перспективы по диагональным осям, которые так характерны для зодчего. /см. вкладка № I/

с) общая оценка общественной, научно-исторической и художественной значимости памятника.

Одно из важных псевдоготических сооружений дворцового комплекса. Является первым зданием, открывавшимся при подъезде к усадьбе через Большой мост.

## VIII. ОСНОВНАЯ БИБЛИОГРАФИЯ, АРХИВНЫЕ ИСТОЧНИКИ, ИКОНОГРАФИЧЕСКИЙ МАТЕРИАЛ.

См. паспорт "Царицыно". "Ансамбль".

**IX. ТЕХНИЧЕСКОЕ СОСТОЯНИЕ**

		хорошее	среднее	плохое	аварийное
характеристика общего состояния: для памятников археологии	культурного слоя важнейших находок				
для памятников архитек- туры и истории	конструкций стен покрытий потолков пола декора фасадов интерьеров	+		+	
в интерьере:	живописи скульптуры прикл. иск-ва			+	+
для памятников монументального искусства	цоколя постаменты скульптуры грунта красочного слоя				

**X. СИСТЕМА ОХРАНЫ**

а) категория охраны

союзная	республ.	местная	не состоит
	+		

б) дата и № документа о принятии под охрану Постановление Совета Министров РСФСР  
30 августа 1960 г. № 1327

в) границы охранной зоны и зоны регулирования застройки (краткое описание со ссылкой на утверждающий документ):

**Охранная зона - в стадии корректировки**

г) балансовая принадлежность и конкретное использование на балансе Академии художеств СССР

д) дата и № охранного документа 18 октября 1973 г. № 396

Дата составления паспорта

Составитель арх. В.А.Тимкина

(ф. и. о. должность или профессия)

СЕНТЯБРЬ 1983г.

В.А.Тимкина  
(подпись)

Инспектор по охране памятников \_\_\_\_\_

(подпись)



*[Handwritten signature]*

## Вкладыш № I

Москва, Красногвардейский р-н,  
ул. Дольская, I

Усадьба "Царицыно". Корпус  
с круглым залом  
/3-й кавалерский корпус/

1776-1778 гг.

### УI-б /продолжение/

Фасады частично оштукатурены, утрачены детали их белокаменного декора. Завершение парапета (за исключением кокошника) и оформление интерьеров утрачено полностью.

### УII-а /продолжение/

Между овальными — три вытянутые по поперечной оси прямоугольные комнаты с входом и окнами, выходящими на главный фасад. Первоначально помещения были перекрыты сводами, а круглый зал — куполом, опиравшимся на четыре столба в его центре. Сохранился свод с распалубками над дверными и оконными проемами сохранился только в угловой восточной комнате. Остальные перекрытия плоские по деревянным стропилам. По проекту в конце диагональных проходов, вплотную к залу размещались лестницы на башню.

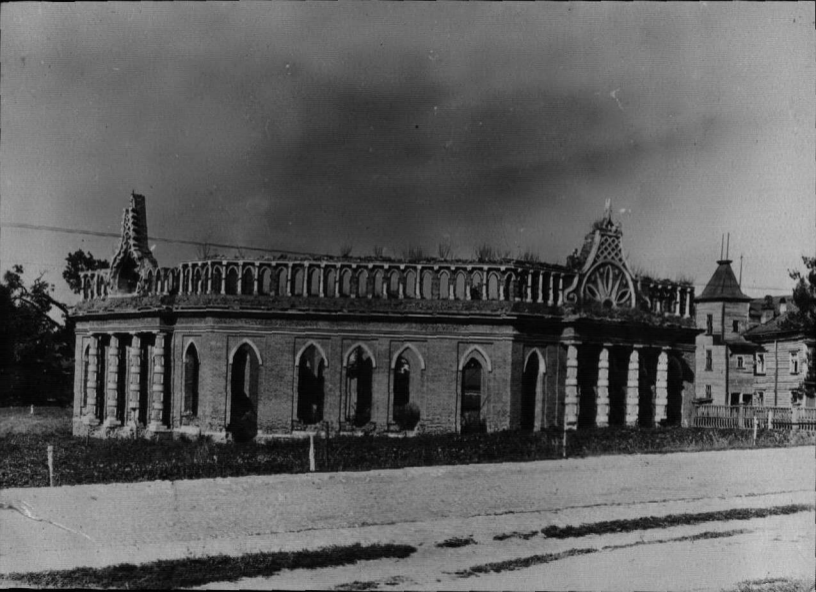
Фундаменты ленточные из рваного бутового камня и тесаного известняка. Стены сложены из кирпича (размером 24x11x6 см с маркой "ГД") на известковом растворе. Снаружи — частично оштукатурены и окрашены в красный цвет. Внутри оштукатурены и побелены; кладка крыльца — цепная. Размер кирпича в крыльце 24 x 12 x 5,5 см. Завершения оконных и дверных проемов прямые (поздние). Полы дощатые. Столярные заполнения поздние. Лестница крыльца каменная. Декор фасадов выполнен в белом камне (цоколь, карнизы, подкарнизные пояса, детали парапета, подоконники и наличники в верхней части окон) и в кирпиче (узорная кладка с выпуском кирпича в нишах и подкарнизном поясе).

Фасады решены идентично по общей для царицынских одноэтажных зданий схеме. Белокаменный цоколь и массивный сквозной парапет с белокаменными карнизами подчеркивают горизонтальную протяженность объема. Гладкие кирпичные стены прорезаны стрельчатыми, с белокаменными архивольтами оконными проемами (сейчас заложены) в неглубоких прямоугольных нишах во всю высоту стены. Два пояса узорной кирпичной кладки в нишах (с выпуском стенового кирпича в шахматном порядке — вверху оконных проемов и горизонталями из ромбовидного кирпича — внизу) являются отличительной особенностью этого корпуса. Восточный и южный углы и также центры торцевых фасадов отмечены плоскими пиллястрами, а центральная часть главного — едва выступающим ризалитом, соответствующим ротонде на противоположном фасаде. Белокаменный венчающий карниз опирается на кронштейны, белокаменные квадраты и круги между которыми образуют подкарнизный пояс, оформляющий центральные части основных фасадов: ризалит и полукруглые ротонды. Между кронштейнами в остальных частях объема — узорная кладка с выпуском стенового кирпича. Карниз служит основанием для парапета, который состоит из стрельчатых арок, чередующихся с белокаменными колонками, — над центральными частями протяженных фасадов и проемов овальной формы в белокаменном обрамлении с вертикальными вставками между ними — над скругленными углами корпуса. Завершения парапета утрачены. Над входом в здание сохранился только белокаменный килевидный кокошник, силуэт которого повторяет характерный архитектурный мотив царицынских сооружений.

Кладка и грубая декоративная обработка крыльца свидетельствуют о его позднем происхождении.

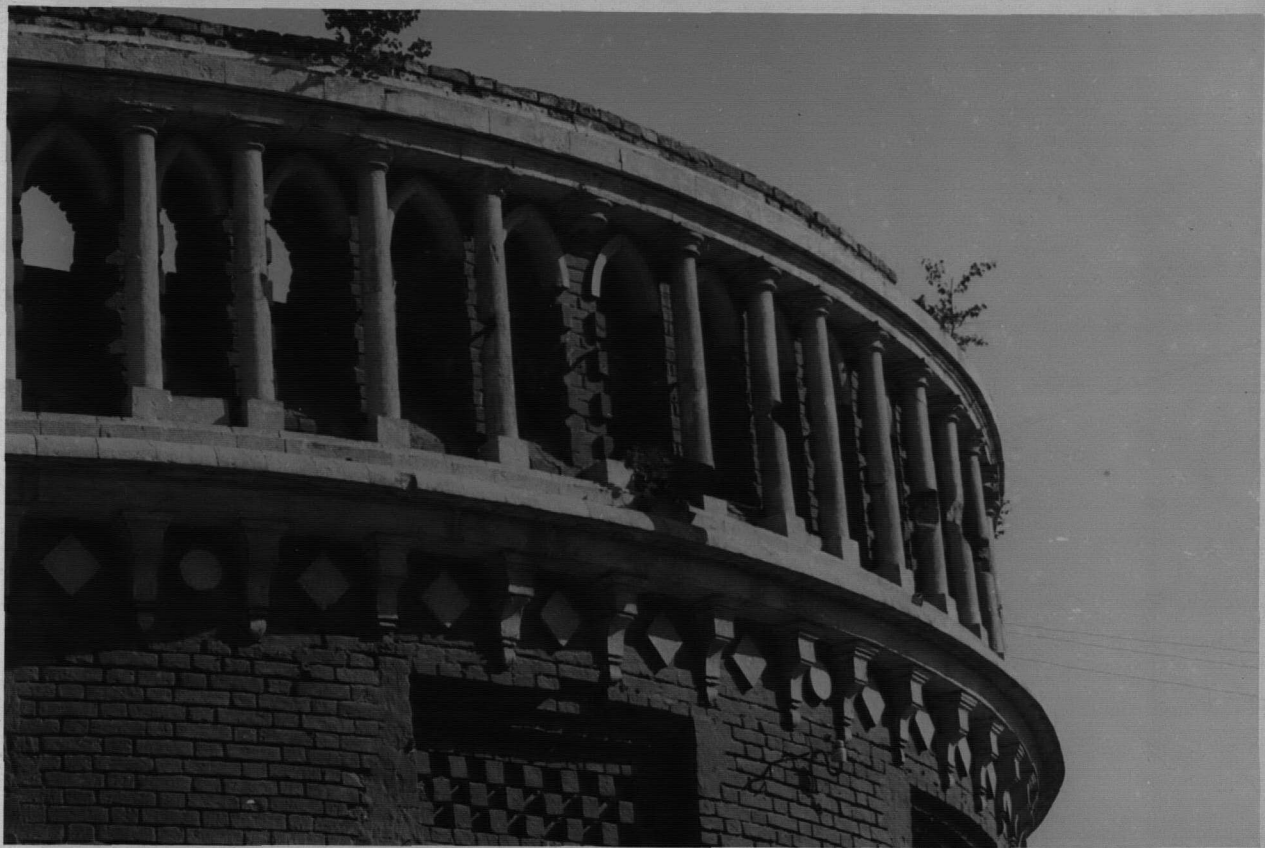
























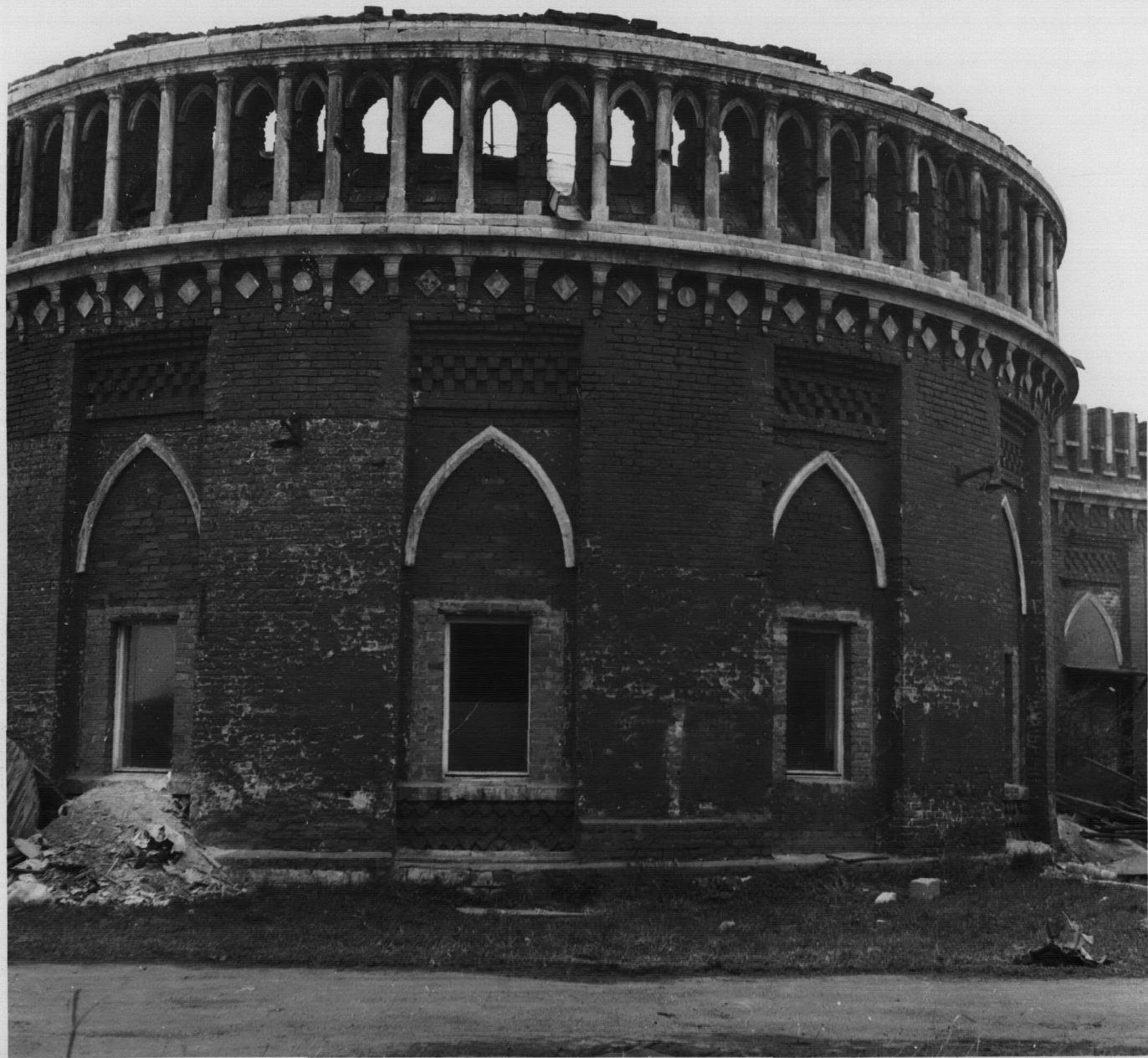


























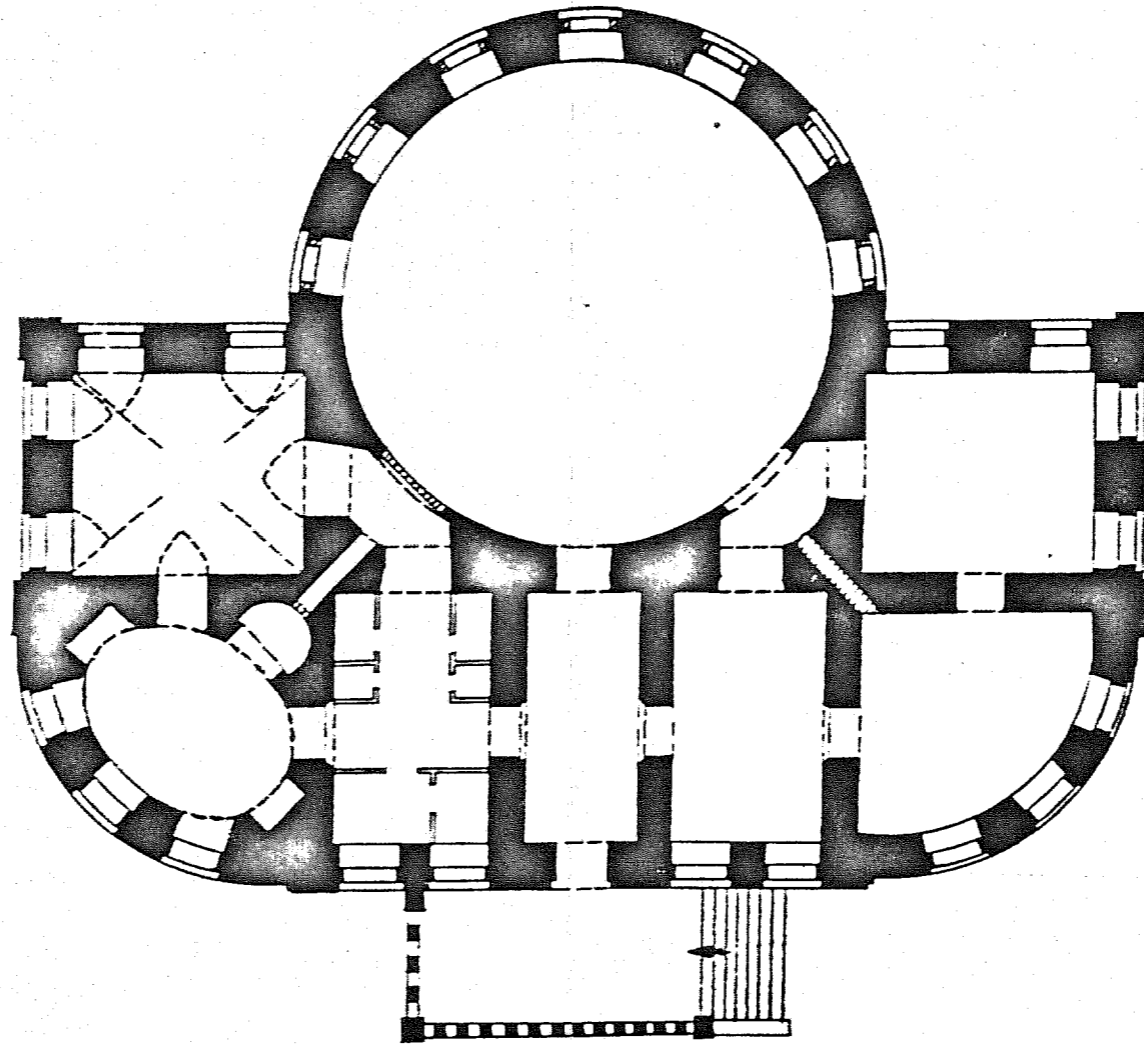
МОСКВА

КРАСНОГВАРДЕЙСКИЙ РАЙОН

УСАДЬБА "ЦАРИЦЫНО" 2-я лва. XVIII в.

Корпус с круглым залом / 3-й кавалерский корпус /

арх. В. И. Вазенов 1776 - 1776 гг.



4



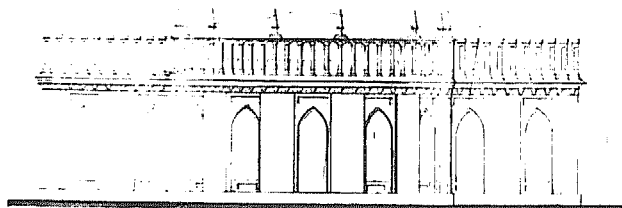
МОСПРОЕКТ - 2  
МАСТЕРСКАЯ № 13  
ЧЕКМАРЁВ В. М.  
1982 г.

# ЦАР И ЦБНО

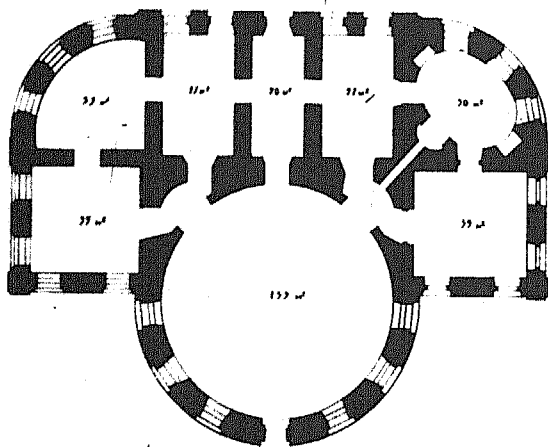
ПАРК · МУЗЕЙ · ЗОНА ОТДЫХА

Кернос с крутица за м.к. 3<sup>та</sup> кав. горский корпус 1776г.  
Арх. В. А. Баженов.

Юго-восточный Фасад



План



ЗДАНИЕ ОДНОЭТАЖНОЕ. ПЛОЩАДЬ-340 м<sup>2</sup>. ОБЪЕМ 2800 м<sup>3</sup>.  
СОВРЕМЕННОЕ ИСПОЛЬЗОВАНИЕ - КАУФ.  
ПРЕДУСМАТРИВАЕТСЯ РЕСТАВРАЦИЯ ФАСАДОВ ЗДАНИЯ И  
ПРИСПОСОБЛЕНИЕ ИНТЕРЬЕРОВ ПОД ЛЕКТОРИИ И МУЗЕЙ  
ТВОРЧЕСТВА В. И. БАЖЕНОВА.  
СТОИМОСТЬ РЕСТАВРАЦИИ ФАСАДОВ 63 080  
СТОИМОСТЬ ПРИСПОСОБЛЕНИЯ ЗДАНИЯ 73 570  
ИТОГО 136 650

## УЧЕТНАЯ КАРТОЧКА (оборотная сторона)

Фото или схематический план



Краткое описание  
"Корпус с круглым залом" (3-й кавалерский) построен по проекту Баженова в 1776-78 гг. Поставлен на северо-западе дворцового комплекса. Кирпичное одноэтажное здание в плане имеет форму прямоугольника, в который вписана ротонда (полукругом выходящая в сторону застройки). В ней - круглый парадный зал, вокруг внутренней стены которого симметрично расположены разновеликие помещения с анфиладной системой сообщения. Фасады редены идентично: белокаменные поковы и карнизы, стрельчатые с белокаменными архивольтами оконные проемы в плоских прямоугольных нишах во всю высоту стены, сквозной массивный парапет с килевидным кокошником над входом.

Одно из важных псевдоготических сооружений дворцового комплекса, является первым зданием, открывавшимся при подъезде к усадьбе через Большой мост.

3.7(2)396/7-1.32.1

МИНИСТЕРСТВО КУЛЬТУРЫ СССР ● ПАМЯТНИКИ ИСТОРИИ И КУЛЬТУРЫ СССР (недвижимые)  
 СОЮЗНАЯ РЕСПУБЛИКА РСФСР Гос. инспекция по охране памятников архитектуры и градостроительства г. Москвы  
 (наименование республиканского органа охраны)

Адрес Москва, Красногвардейский р-н, ул. Дольская, 1  
 (АССР, край, область; район, автономная обл.; национальный округ; населенный пункт)

**УЧЕТНАЯ КАРТОЧКА**

I. НАИМЕНОВАНИЕ ПАМЯТНИКА Усадьба "Царицыно". Корпус с круглым залом  
 II. ТИПОЛОГИЧЕСКАЯ ПРИНАДЛЕЖНОСТЬ памятник архитектуры / памятник истории / архитектурный памятник / монумент. ис-во  
 III. ДАТИРОВКА ПАМЯТНИКА 1776-78 гг.

IV. ХАРАКТЕР СОВРЕМЕННОГО ИСПОЛЬЗОВАНИЯ

по первоначальному назначению	культурно-просветительное	туристско-экскурсионное	лечебно-оздоровительное	жилое помещение	хозяйственное	не используется
					+	

V. ХАРАКТЕРИСТИКА ТЕХНИЧЕСКОГО СОСТОЯНИЯ

предлож. по использ.	хорошее	среднее	плохое	аварийное
		+		
VI. КАТЕГОРИЯ ОХРАНЫ	союзная	республ.	местная	на состав
		+		

VII. НАЛИЧИЕ ДОКУМЕНТАЦИИ

наличие утвержденной охранной зоны	да	нет
		+

паспорт	фотографии	обмеры	реставрационные материалы
+	+	+	
органы охраны			реставрационные мастерские
союзный	республикан.	местный	республикан.
	+	+	местные

Дата составления карточки сентябрь 1983 г.  
 Составитель М. П. В. А. Тимкина - арх. [подпись] Инспектор по охране памятников  
 (Ф., и., о., должность или профессия, подпись) (Ф., и., о., подпись)



Музей, архив, ВНИИ ИСКУССТВ ВОЗНАИИ