

0300000173

МИНИСТЕРСТВО КУЛЬТУРЫ СССР

3.2.№

-I.56.10

индекс

## ПАМЯТНИКИ ИСТОРИИ И КУЛЬТУРЫ СССР

(недвижимые)

СОЮЗНАЯ РЕСПУБЛИКА РСФСР

Минкульта. Главное управление охраны, реставрации и использования  
 (наименование республиканского органа охраны памятников)  
 ПАМЯТНИКОВ ИСТОРИИ И КУЛЬТУРЫ

## ПАСПОРТ

I. НАИМЕНОВАНИЕ ПАМЯТНИКА Дом жилой А.Ф.Кабанова

II. ТИПОЛОГИЧЕСКАЯ ПРИНАДЛЕЖНОСТЬ

памятник археологии	памятник истории	памятник архитектуры	памятник монумент. иск-ва
		2	

III. ДАТИРОВКА ПАМЯТНИКА (или дата исторического события, с которым связано возникновение памятника — для памятников истории)

1910-е гг.

IV. АДРЕС (местонахождение) ПАМЯТНИКА Башкирская ССР, Белокатайский район, с. Белянка

(АССР, край, область, район, автономная обл.,

национальный округ; населенный пункт; пути подъезда)

V. ХАРАКТЕР СОВРЕМЕННОГО ИСПОЛЬЗОВАНИЯ

по первонач. назначению	культурно-просветит.	туристско-экскурсион.	лечебно-оздоровительн.	жилые помещения	хозяйственное +	не используется
	музей библ. клуб		больн. санат, д/отд.		учреждение торгов. промышл. склад	+

ПРИЛОЖЕНИЯ:

Фото общего вида 4  
 Фото фрагментов 10  
 Генплан I  
 Обмеры: план 2  
           фасад -  
           разрез -  
 Схематический план  
 охранной зоны -

Вкладыш - к п. VII-а - I стр.

- а) { для памятников археологии — история возникновения, кем и когда производились разведки и раскопки, место хранения коллекций.
- { для памятников истории — история возникновения: краткая характеристика событий и лиц, в связи с которыми объект приобрел значение памятника.
- { для памятников архитектуры и монументального иск-ва — автор, строитель, заказчик, история создания.

Винокуренный завод в деревне Белянка одноименной волости Красноуфимского уезда Пермской губернии был основан в 1884 г. (I). По данным, опубликованным в 1903 г. (I), завод принадлежал купчихе 2-й гильдии Бражатовой Мар. Сильв.<sup>I)</sup> Известно также, что по состоянию на начало 1909 г., предприятием владел купец Андрей Федорович Кабанов (II). Причем, в издании 1912 г. (II) завод назван винокуренным и спиртоочистительным.

По словам Муллабаева Минибая Муллабаевича (1923 г.р., со ссылкой на воспоминания отца и деда) жилой дом построен в 1912 или 1913 году и принадлежал А.Ф.Кабанову. По архитектурно-типологическим признакам здание также датируется началом XX вв.

I) сокращение имени и отчества Бражатовой дается по первоисточнику.

б) перестройки и утраты, изменившие первоначальный облик памятника.

**Утрачен балкон восточного фасада, ступени входа на главном фасаде и некоторые детали наличников. Шиферная кровля поздняя. Забита балконная дверь и некоторые окна.**

в) реставрационные работы (общая характеристика, время, автор, место хранения документации)

**Не проводились.**

{	для памятников археологии	— характер культурного слоя, важнейшие находки.
	для памятников истории	— характеристика памятника, наличие, текст и время установления мемориальной доски.
	для памятников архитектуры	— основные особенности планировочной, композиционно-пространственной структуры и конструкций; характер декора фасадов и интерьеров; наличие живописи, скульптуры, прикладного искусства; строительный материал, основные габариты.
	для памятников монумент. иск-ва	— основные особенности композиционного и колористического решения; тексты; материал, техника, размер.

Расположен на продолжении главной улицы на окраине села. Занимает большой участок с понижением в сторону территории бывшего спиртзавода, от которого отделен дорогой.

Ввиду заметного перепада рельефа, двухэтажной является только южная часть дома, в северной части первый этаж превращается в подклет.

П-образный в плане объем с прямоугольным выступом с восточной стороны возведен на покое из плитняка (побелен). Кровля вальмовая. Бревенчатые стены рублены "в охлуп".

Главенство южного фасада с семью осями проемов подчеркнуто расположением в центре, высоким четырехколонным фронтоном. Междуетажный карниз имеет сильный выступ. Обращает внимание композиция расположения проемов с нарастающим к центру ритмом. Необычно крупные, почти квадратные окна по сторонам портала (по две оси с каждой стороны) сменяются равными по высоте, но гораздо более узкими, помещенными между колоннами. Расположенный на левом фланге вход вписан в габарит окна (по бокам оставлены узкие световые проемы) и никак композиционно не отмечен.

В центре западного фасада сильно выступающие боковые крылья образуют подобие небольшого внутреннего дворика, отдаленного от прилегающей территории штандетником. На левом фланге к основному срубу примыкает дощатый объем холодной прихожей, завершенный простым аттиком. Все окна прямоугольные. Во дворик они выходят с трех сторон. Здесь же находятся входы в хозяйственные помещения подклета.

Окна торцов боковых объемов смещены к центру фасада. Правое крыло имеет четыре оси проемов; крайние правые окна заметно шире остальных (нижнее впоследствии стужено). На левом торце — единственное окно основного этажа и небольшое лежащее оконце подклета (забаты). На крыше расположены два слуховых окна треугольной формы.

Восточный фасад трактован как полностью одноэтажный. Значительное (около 2,0 м) перепаду рельефа, соответствует ступенчатое понижение покоя. Композиционным центром фасада является заметно выступающий вперед прямоугольный объем с крупным фронтоном в завершении. Окна (если не считать небольшого лежащего слева от выступа) имеются только в уровне основного этажа. Три прямоугольных окна расположены на торце центрального объема; семь таких же — справа, и два — слева от него. Еще два проема помещались на боковых гранях выступа: оконный — на правой, и дверной, ведущий на балкон, — на левой.

(Далее см. вкладки III)

6) общая оценка общественной, научно-исторической и художественной значимости памятника.

Редкий образец деревянного жилого дома в стиле неоклассицизма с элементами модерна. Может рассматриваться в качестве памятника архитектуры местного значения.

1. Список фабрик и заводов Европейской России. — СПб., 1903, с. 608.
2. Список фабрик и заводов Российской империи. — СПб., 1912, ч. II, с. 1.



Башкирская ССР, Белокатайский район, с. Беляника

Дом жилой А.Ф.Кабанова

Вклады №1 к пункту VII-а:

Северный фасад, обращенный в сторону повышения участка - одноэтажный. К торцу основного сруба с крупным фронтоном примыкает справа холодная прихожая с низким крыльцом входа; ещё одна дверь (на правом фланге) ведет в подсобное помещение. Единственное небольшое окно прорезано слева от входа (забито).

В наружном декоре интересны строгие глухие наличники с фартуком, карнизом и двумя полуколонками по бокам на фоне живой фактуры бревенчатых стен.

Оригинальны сквозные прямоугольные элементы с набитыми по диагонали рейками, помещенные в верхней части больших окон первого этажа (прием модерна).

Здание завершено по периметру дощатым фризом с триглифами. Триглифы отсутствуют на северном (дворовом) фасаде, а между колоннами главного фасада их сменяют элементы пропиленной резьбы.

Внутри первый этаж дома состоит из двух самостоятельных частей. Проходящий параллельно главному фасаду коридор южной части освещен с противоположных концов окнами. В него выходят двери, расположенных по сторонам комнат. Лестница на второй этаж ведет из небольшого вестибюля в юго-западном углу (при входе). Северная подклетная часть первого этажа, в свою очередь также состоит из двух изолированных групп невысоких (от 1.0 до 1.8 м) подсобных помещений.

Освещенный с концов Г-образный коридор второго (основного) этажа имеет, кроме того, три оконных проема выходящих во дворик. Небольшое расширение в северной части коридора служило своеобразным вестибюлем при входе со двора. Расположенные с двух сторон двери ведут в комнаты.

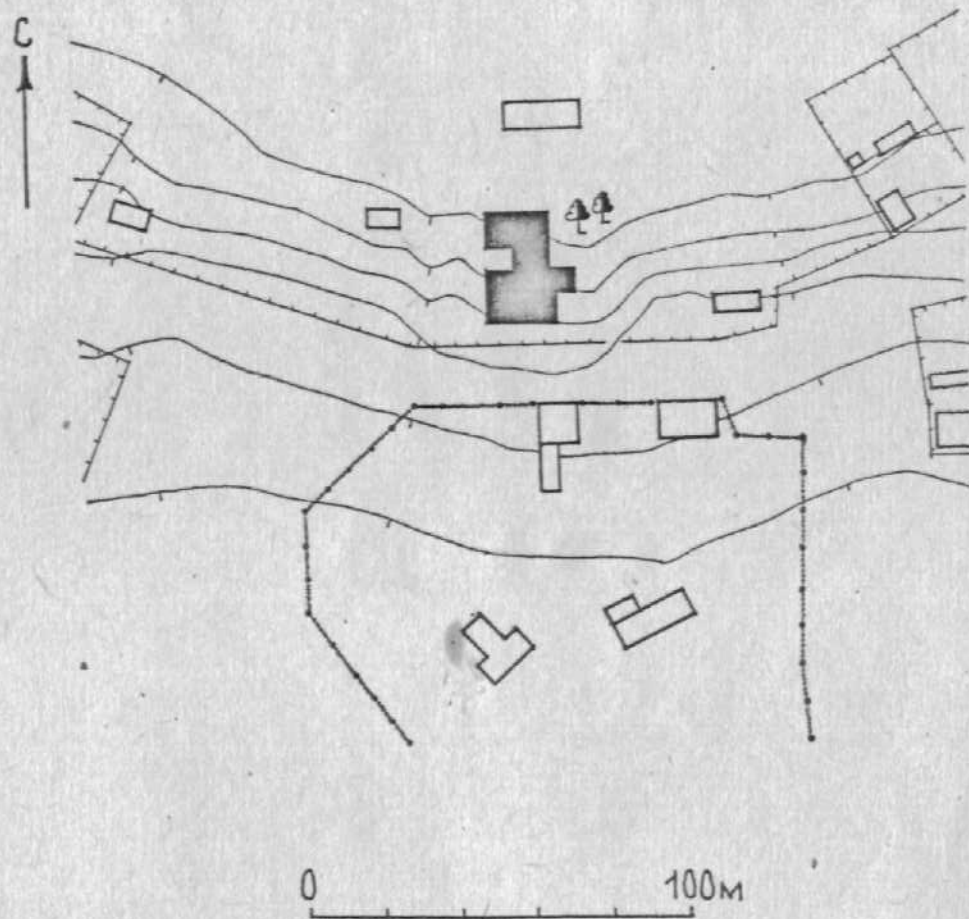
Круглые и квадратные печи обшиты железом. Заслуживает внимания объединение на обоих этажах двух смежных конструктивных ячеек сруба в одно большое помещение посредством широкого портала (типа арки) со скошенными вверху углами.

Перекрытия плоские. Диаметр бревен 20-22 см. Габариты здания в плане (с выступом на восточном фасаде) 11.5 x 30 м.

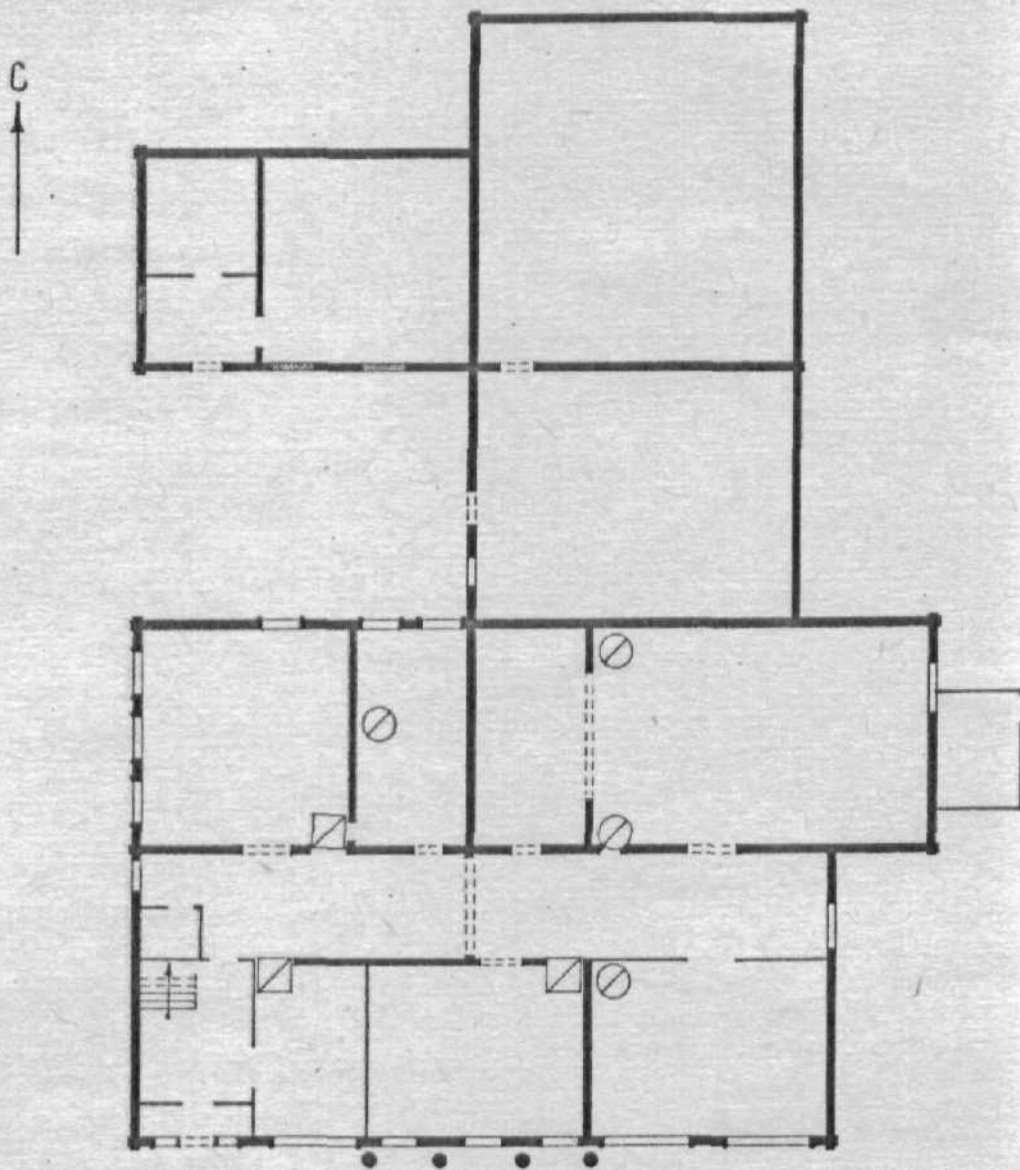
БАШАССР БЕЛОКАТАЙСКИЙ Р-Н с.БЕЛЯНКА

ДОМ ЖИЛОЙ 1910-е гг.

Г Е Н П Л А Н

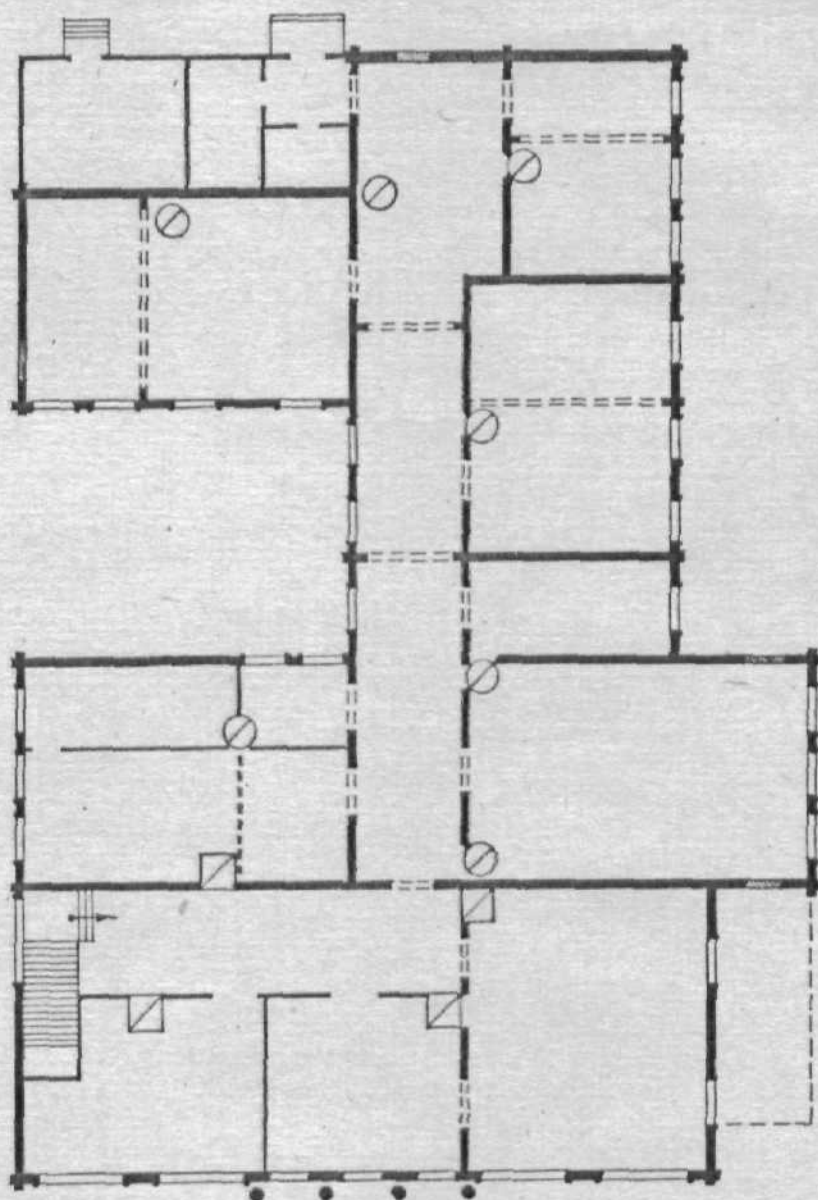


БАШАССР БЕЛОКАТАЙСКИЙ Р-Н с. БЕЛЯНКА  
ДОМ ЖИЛОЙ 1910-е гг.  
ПЛАН ПЕРВОГО ЭТАЖА



0 10м

БАШАССР БЕЛОКАТАЙСКИЙ Р-Н с. БЕЛЯНКА  
ДОМ ЖИЛОЙ 1910-е гг.  
ПЛАН ВТОРОГО ЭТАНА



0 10м





Баш АССР, Белокатгэйский р-н

с. Белянка

дом жилой 190-1913 гг. (?)

общий вид с юго-востока

фото А.Р. Ширягина, август 1989г.



БашАССР, Белокатайский Р-н

с. Белаянка

дом жилой 1912-1913 гг. (?)

Восточный фасад

фото А.Р. Ширгазина, август 1989г.



БашАССР, Белокатайский Р-н

с. Белаянка

дом жилой 1912-1913 гг. (?)

фрагмент западного фасада

фото А.Р. Ширягина, август 1989.



Баш АССР, Белокатайский р-н

с. Белянка

дом №104 1912-1913 гг. (?)

фрагмент записной книжки

от Д. Р. Ширтакина август 1939 г.





Баш АССР, Беләтәйскый рай

с. Беләтәй

Юкы йылды 1912-1913 гг. (?)

Пышыкы вил с северо-востока

Фоты А.Р. Ширгазина, август 1989г.



БашДССР, Белоканский р-н  
с. Белянка  
дом жилой 1912-1913 гг. (?)  
фрагмент южного фасада  
фото А. Р. Ширтакина август 1989 г.



Баш АССР, Белокатайский р-н  
с. Белаянка

дом жилой 1912-1913 гг. (?)

фрагмент южного фасада

фото А.Р. Ширгазина, август 1989г.



Баш АССР, Белокатайский Р-н

г. Белянка

дом жилой 1912-1913 гг. (?)

фрагмент северного фасада

сост. Л. Р. Ширяшина, август 1989г.





БашАССР, Беловатский Р-н

с. Белянка

дом №101 1912-1913 гг. (?)

фрагмент южного фасада: окно 1-го этажа.

фото А.Р. Ширгазина, август 1989г.



Баш АССР, Белокатайский р-д  
с. Белаянка

дом жилой 1912-1913 гг. (?)

Интерьер (2-й этаж)

фото А.Р. Шартаева август 1989 г.



БашАССР, Белокатайский р-н

с. Белаянка

дом жилой 1912-1913 гг. (?)

интерьер

фото А. Р. Щербакина, август 1989.



Баш АССР, Белокатайский р-н

с. Белянка

дом жилой 1912-1913 гг. (?)

Интерьер, Коридор 2-го этажа

фото А.Р. Ширгазина, август 1989г.





БашАССР, Белокатайский р-д

с. Белая

дом №104 1912-1913 гг. (?)

Интерьер. Лестница

Фот. А.Р. Шартаева, август 1989г.



Баш АССР, Белокатайский р-н

с. Белянка

дом жилой 1912-1913 гг. (?)

Интерьер, Коридор 2-го этажа

фото А.Р. Ширгазина, август 1989г.

МИНИСТЕРСТВО КУЛЬТУРЫ СССР

ПАМЯТНИКИ ИСТОРИИ И КУЛЬТУРЫ СССР (недвижимые)

СОЮЗНАЯ РЕСПУБЛИКА

(подчиненные республиканского органа охраны)

ВашССР, Велокатайский район, с. Белынка

Адрес

(АССР, край, область; район, автономная обл.; национальный округ; населенный пункт)

# УЧЕТНАЯ КАРТОЧКА

Дом жилы А.Э.Касанова

I. НАИМЕНОВАНИЕ ПАМЯТНИКА

II. ТИПОЛОГИЧЕСКАЯ ПРИНАДЛЕЖНОСТЬ

III. ДАТИРОВКА ПАМЯТНИКА

VI. ХАРАКТЕР СОВРЕМЕННОГО ИСПОЛЬЗОВАНИЯ

V. ХАРАКТЕРИСТИКА ТЕХНИЧЕСКОГО СОСТОЯНИЯ

VI. КАТЕГОРИЯ ОХРАНЫ

наличие утверждённой зоны

VII. НАЛИЧИЕ ДОКУМЕНТАЦИИ

место хранения документов

Дата создания карточки

М. П.

Составитель А.Р. Выргазин м.н.с. ИИИЛ

Инспектор по охране памятников А.Б. Шарлов

*А.Б. Шарлов*

памятник археологии	памятник истории	памятник архитектуры	памятник монумент ис-ва
		2	

по первоначальному назначению	культурно-просветительное	туристско-экскурсионное	лечебно-оздоровительн.	жилые помещения	хозяйственное	не используется
	+					

хорошее	среднее	плохое	аварийное
	+		

союзная	республ.	местная	не состоит
			+

да	нет
	+

паспорт	фотографии	обмеры	реставрационные материалы
+	+	+	

органы охраны		реставрационные мастерские	музей, архив
союзная	республикан.	республикан.	местная
	+		+
			ВНИИ ИСК



Фото или схематический план



## Краткое описание

Редкий образец деревянного жилого дома в стиле неоклассицизма с элементами модерна. Расположен на окраине села. Принадлежал владельцу Беляниковского спиртзавода А.Ф.Кабаназу.

Утрачен балкон восточного фасада.

Объем П-образный с прямоугольным выступом с восточной стороны. Стены рубленые "в охлуп". Главенство южного фасада подчеркнуто портиком. В центре западного фасада сильно выступающие боковые крылья образуют подобие небольшого внутреннего дворика. Восточный фасад трактован как полностью одноэтажный. Приземистый северный фасад обращен в сторону повышения рельефа.

В декоре интересны строгие глухие наличники на фоне бревенчатых стен. Во втором (основном) этаже помещения соединены Г-образным коридором. Перекрытия всюду плоские.

Габариты здания в плане 21,5 x 30 м.