

## ПАМЯТНИКИ ИСТОРИИ И КУЛЬТУРЫ СССР

(недвижимые)

502 0091001

СОЮЗНАЯ РЕСПУБЛИКА РСФСР. Министерство культуры.

Главное управление по охране памятников истории и культуры.

(наименование республиканского органа охраны памятников)

## П А С П О Р Т

I. НАИМЕНОВАНИЕ ПАМЯТНИКА Усадьба Городище. Главный дом.II. ТИПОЛОГИЧЕСКАЯ  
ПРИНАДЛЕЖНОСТЬ

памятник археологии	памятник истории	памятник архитектуры	памятник монумент. иск-ва
		7,2	

III. ДАТИРОВКА ПАМЯТНИКА (или дата исторического события, с которым связано возникновение памятника — для памятников истории)

1914г.IV. АДРЕС (местонахождение) ПАМЯТНИКА Московская область, Шелковский район,пос. Свердловский, ул. Центральная, 33. От Москвы автобусом на пос. Свердловский  
(АССР, край, область, район, автономная обл.)  
национальный округ, населенный пункт, пути подъезда) -40 км.V. ХАРАКТЕР  
СОВРЕМЕННОГО  
ИСПОЛЬЗОВАНИЯ

по первонач. назначению	культурно-просветит.	туристско-экскурсион.	лечебно-оздоровительн.	жилищные помещения	хозяйственное	не используется
	музей библ. клуб		болы. санат. <b>детсад</b>		учреждение торгов. промышл. склад	

ПРИЛОЖЕНИЯ:

3  
 Фото общего вида — 24  
 Фото фрагментов —  
 Генплан — 4  
 Обмеры: план —  
     фасад —  
     разрез — **Вкладыши к п. Ул. -2стр.**  
 Схематический план  
 охранной зоны —

## VI. ИСТОРИЧЕСКИЕ СВЕДЕНИЯ

- а) {
- для памятников археологии — истории возникновения, кем и когда производились разведки и раскопки, место хранения коллекций.
  - для памятников истории — история возникновения: краткая характеристика событий и лиц, в связи с которыми объект приобрел значение памятника.
  - для памятников архитектуры и монументального иск-ва — автор, строитель, заказчик, история создания.

**Главный дом в усадьбе С.И. Четверикова при Городищенской фабрике построен на месте старого барского дома в 1914 году.**

б) перестройки и утраты, изменившие первоначальный облик памятника.

**Здание хорошо сохранило первоначальный облик. Имеются небольшие утраты убранства интерьера. Разбиты стекла оранжерей.**

в) реставрационные работы (общая характеристика, время, автор, место хранения документации)

**Реставрационные работы по памятнику не проводились.**

## VII. ОПИСАНИЕ ПАМЯТНИКА

а)	для памятников археологии	— характер культурного слоя, важнейшие находки.
	для памятников истории	— характеристика памятника, наличие, текст и время установления мемориальной доски.
	для памятников архитектуры	— основные особенности планированной, композиционно-пространственной структуры и конструкций; характер декора фасадов и интерьеров; наличие живописи, скульптуры, прикладного искусства; строительный материал, основные габариты.
	для памятников монумент. иск-ва	— основные особенности композиционного и колористического решения; тексты, материал, техника, размер.

**Кирпичный оштукатуренный цементом с разделкой швов, частично двух-, частично одноэтажный дом с флигелем расположен посреди усадебного двора. Здание окрашено в серый цвет с белеными деталями. Северный фасад дома обращен к склону холма на рекой Клязьмой, а южный — к проезжей дороге .**

**Здание имеет сложную асимметричную объемную композицию, характерную для модерна, и строгую ордерную декорацию фасадов в стиле неоклассицизма.**

**Двухэтажный основной кубический объем завершен двускатной кровлей с деревянными фронтонами на западном и восточном фасадах и чердачными окнами над центральными осями северного и южного фасадов. Центр главного северного фасада раскрепован. Перед северным флигелем устроена белокаменная площадка с шестиколонным тосканским портиком, поддерживающим балкон. К восточному фасаду примыкает шестиколонный портик большого тосканского ордера. С запада к основному объему примыкает вытянутый с востока на запад прямоугольный объем (зал) с открытыми площадками с юга и с севера. С южной стороны к залу и основному**  
(продолжение см. на вкладыше № I)

б) общая оценка общественной, научно-исторической и художественной значимости памятника.

**Интересный образец усадебного дома нач. XX века в стиле неоклассицизма, сохранившего убранство интерьера.**

## VIII. ОСНОВНАЯ БИБЛИОГРАФИЯ, АРХИВНЫЕ

**Источники, иконографические материалы Библиографии по данному объекту не обнаружена. Основную библиографию см. в паспорте: "Усадьба Городец. Комплекс".**

**Обмеры планов, кроки, фотографии и негативы хранятся в Московском областном управлении культуры.**

**IX. ТЕХНИЧЕСКОЕ СОСТОЯНИЕ**

		хорошее	среднее	плохое	аварийное
характеристика общего состояния: для памятников археологии	культурного слоя важнейших находок	+			
для памятников архитектуры и истории	конструкций стен покрытий потолков пола декора фасадов интерьеров	+			
в интерьере:	живописи скульптуры прикл. иск-ва				
для памятников монументального искусства	цоколя постаменты скульптуры грунта красочного слоя				

**X. СИСТЕМА ОХРАНЫ**

а) категория охраны	союзная	республ.	местная	не состоит
				+

б) дата и № документа о принятии под охрану Н ЕТ

в) границы охранной зоны и зоны регулирования застройки (краткое описание со ссылкой на утверждающий документ)

**Границы охранной зоны памятника не установлены.**

г) балансовая принадлежность и конкретное использование Детский сад фабрики им. Свердлова.

д) дата и № охранного документа сентябрь 1987г.

Дата составления паспорта 197 г.

Составитель Карпова М.Г., архитектор  
(ф. и. о., должность или профессия)

(подпись)



Инспектор по охране памятников (подпись)

вкладыш № 1 к паспорту:

3.7,2

1.32.40

"Ус.Городище. Гл.дом."

Московская обл., Делковский

п.Уда (продолжение):

р-он, пос.Свердловский,

ул.центральная, 33.

объему примыкает зимний сад — небольшая, сплошь остекленная оранжерея полукруглой формы, с металлическим каркасом, укрепленном на железобетонных столбах. Основной объем усложнен двухэтажным выступом с южной стороны, к которому примыкает поворачивающийся на юго-восток узкий одноэтажный переход-циркумференция, соединяющая главную часть здания с флигелем.

Вытянутый с севера на юг флигель состоит из двух поперечно ориентированных объемов, соединенных более узким переходом. Объемы завершены фронтонами. Северный фасад имеет в центре ризалит. Здание поставлено на белокаменный цоколь.

Наиболее выразительны фасады, обращенные в южную сторону, во двор. Главным украшением дома является портика; колонны на основном объеме и пилястры на флигеле. Фасады дома прорезаны крупными прямоугольными окнами, имеющими на обоих этажах одинаковую высоту. Нижние проемы всех фасадов

а также верхние окна восточного фасада украшены штукатурными гребнями. Остальные верхние окна имеют штукатурные карнизы на кронштейнах. Под всеми окнами северного фасада помещены филленки с декоративным балюсником.

Над широким главным входом устроен выход на балкон: проем в арочной нише с рустованным архивольтом. Фасады зала расчленены пилястрами. Северный фасад прорезан высокими арочными окнами в профилированных наличниках. Зал имеет выход на северную площадку. Отдельный вход с улицы есть и у зимнего сада. Широкие арочные окна циркумференции имеют рустованные

(продолжение см. на вкладыше № 2)

Вкладыш № 2 к паспорту:

3.7.2 Г.32.40

"Ус.Городище. Гл.дом".

Московская обл., Щелковский

п.Упа (продолжение):

р-он, пос. Свердловский, ул.

Центральная, 33.

архивольты. В ризалите северного фасада флигеля помещено строенное окно, объединенное широким эффектным гребнем. Под ним — растесанные окна подвала. Гребни украшают и окна восточного фасада флигеля. Южный и фасадный фасады флигеля более скромны.

Карнизы всех объемов дома примерно одинаковы, они включают штукатурную профилировку и массивную железобетонную выносную плиту. Все фронтоны имеют растянутые в ширину полукруглые окна.

Здание имеет свободную планировку. Северный вход в основной объем ведет в просторный вестибюль, разделенный двухколонным портиком. В глубине вестибюля помещена железобетонная лестница, ведущая на второй этаж. В более высоком первом этаже располагались парадные залы. Вестибюль соединен со всеми помещениями основного объема. Самым большим из них является угловой юго-западный зал прямоугольной формы. Из него был выход в зимний сад, теперь заложенный. Проем в западной стене ведет в большой зал. Это помещение разделено на две части стеной с тремя высокими арочными проемами. Восточная часть зала соединена с зимним садом широким проемом с двумя колоннами, в настоящее время забранными фанерным щитом.

Лестница в два марша ограждена балясником. Второй жилой этаж повторяет планировку первого. Помещение над угловым залом разделено на две комнаты. Наверху также довольно высокие потолки.

(продолжение см. на вкладыше № 3)

Зклады № 3 к паспорту:

3.7,2 1.32.40

"Ус.Городище, Гл.дом."

Московская область, Цел-

п.Упа (продолжение):

ковский район, пос. Сверд-  
ловский, ул.Центральная, 33.

Флигель состоит из нескольких проходных и изолированных помещений. В центральной части флигеля имеется лестница, ведущая на чердак. Под северной частью флигеля расположена подвал-кухня со сводами Монье. Остальные помещения дома имеют плоские перекрытия.

Дом неплохо сохранил убранство интерьера в духе неоклассицизма. Колонны залов имеют капители из иоников. Хорошо сохранились богатые широкие карнизы с иониками и меандром. В западных залах - кассетированные потолки. Потолок юго-западной комнаты второго этажа имеет кессонированный бордор с розетками. Лестница освещалась прежде витражем. В некоторых помещениях сохранился старый паркет в крупную елочку. В угловом зале имеется оштукатуренный камин с мраморной доской, а во флигеле - угловая белая мраморная печь.













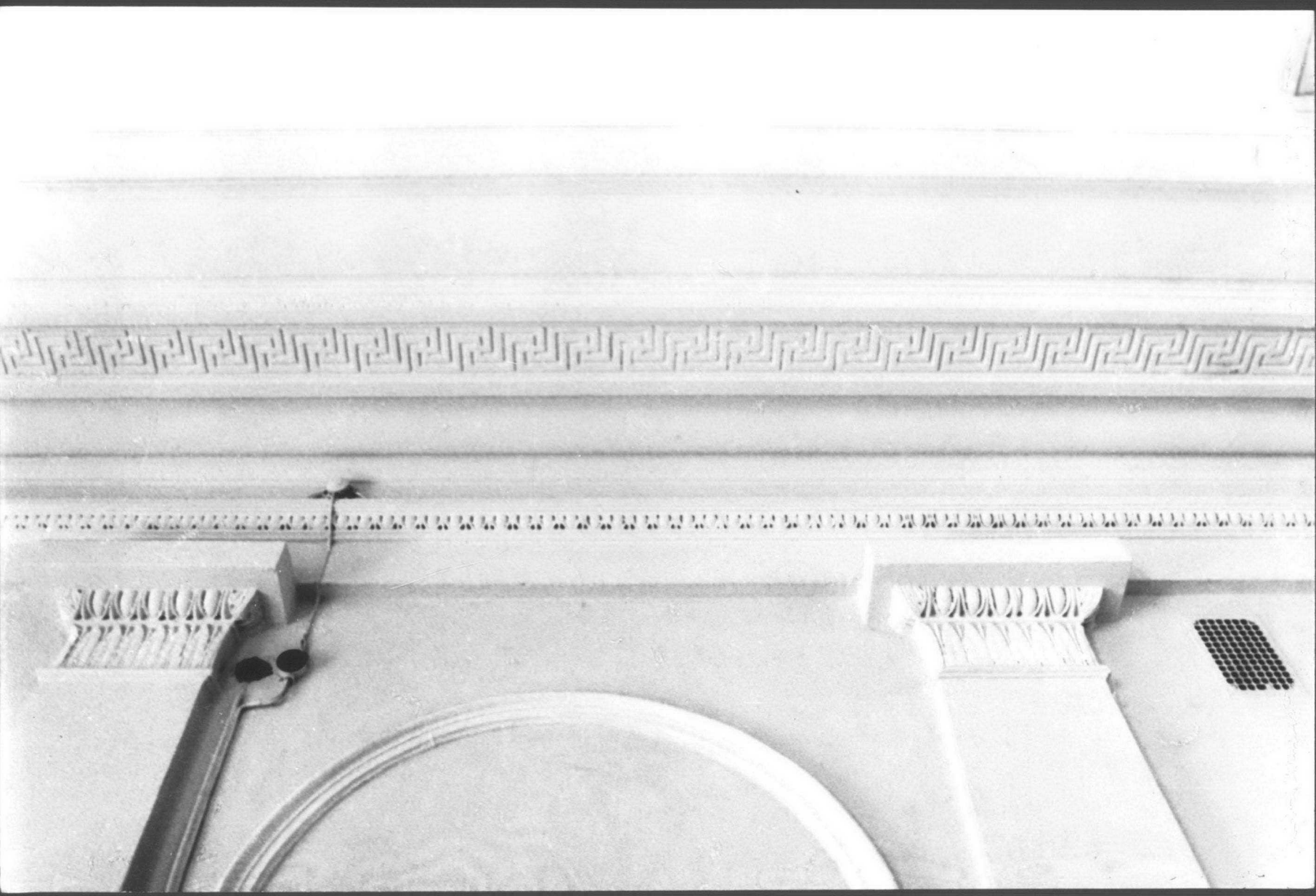












































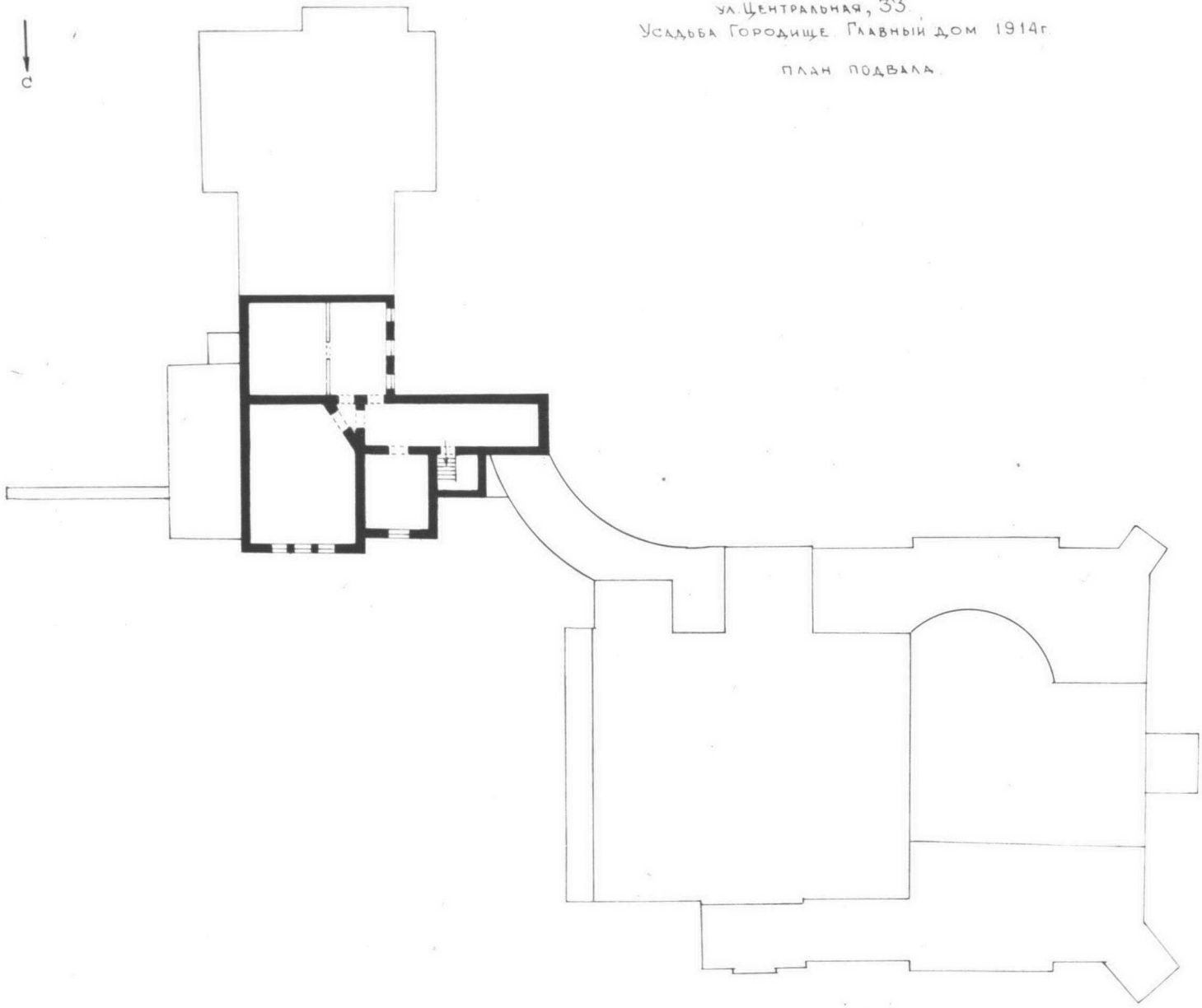






Московская область. Щелковский район. пос. Свердловский  
ул. Центральная, 33.  
Усадьба Городище. Главный дом 1914г.

План подвала.



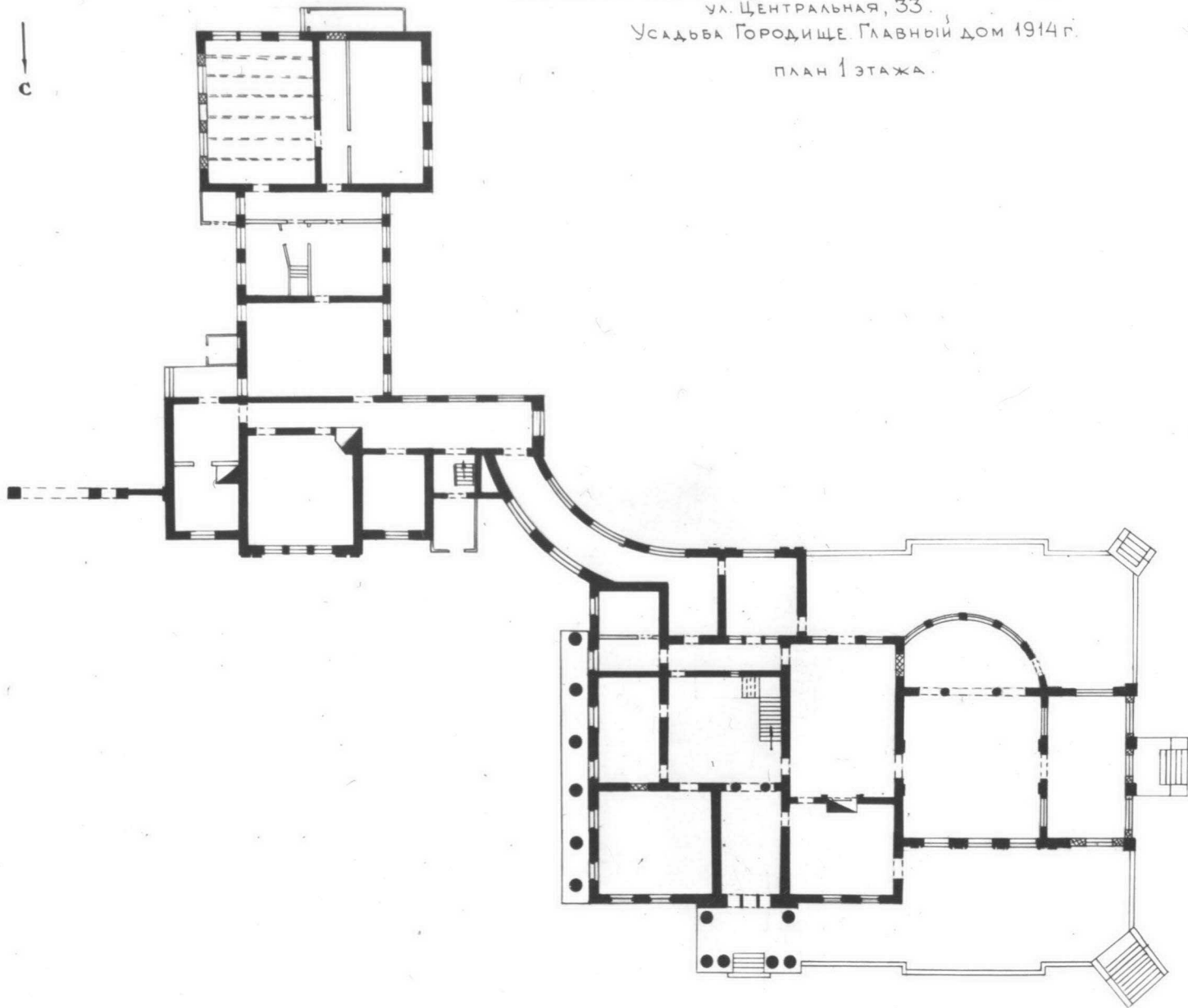
0 10 м

Выполнила И. Горичева  
1987г.

Московская область. Щелковский район. пос. Свердловский.  
ул. Центральная, 33.

Усадьба Городище. Главный дом 1914 г.

План 1 этажа.

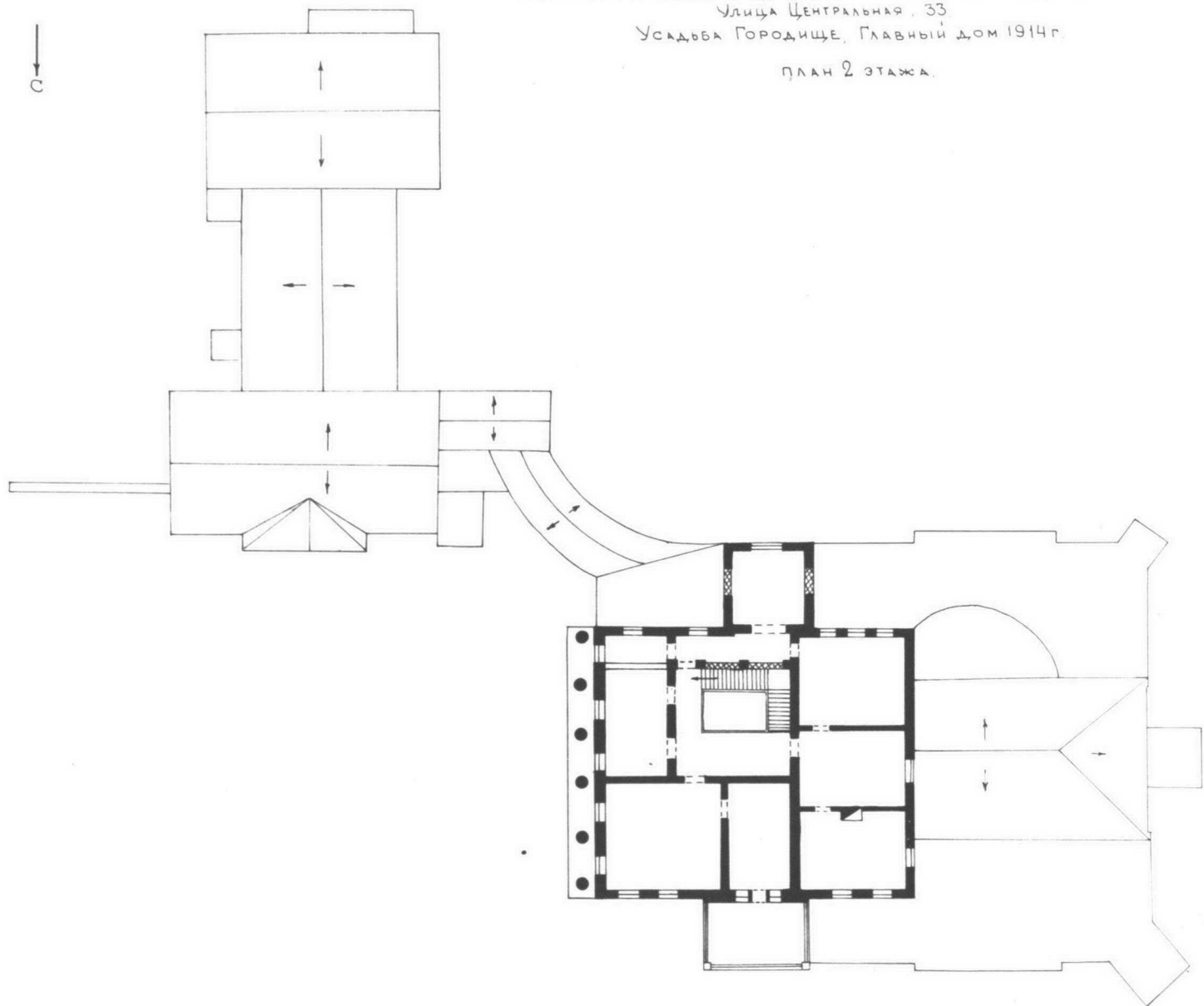


0 10 м.

Выполнила Л. Горячева  
1987 г.

Московская область. Щелковский район, пос. Свердловский  
Улица Центральная, 33  
Усадьба Городище, Главный дом 1914 г.

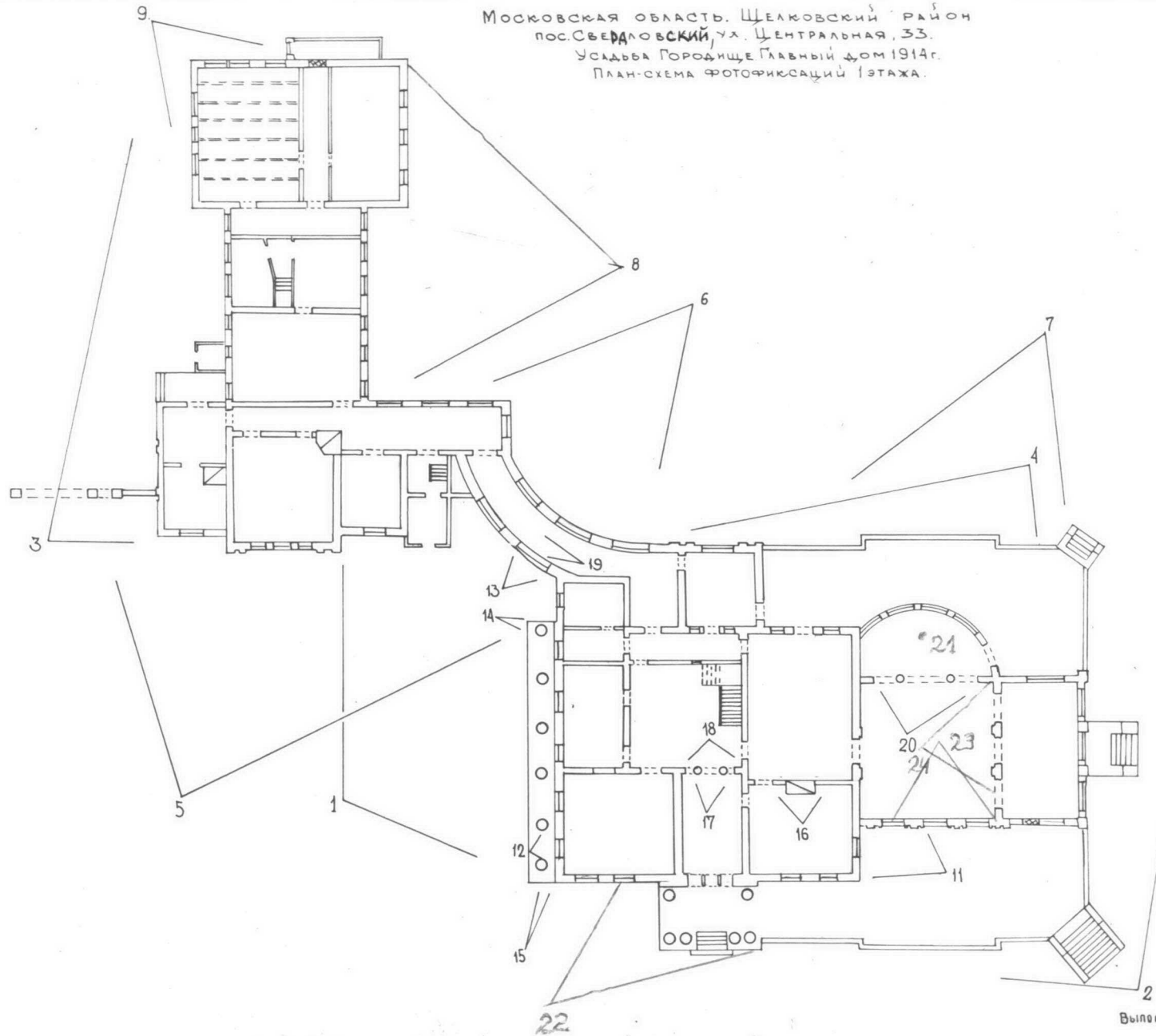
план 2 этажа.



0 10 м

Выполнила А. Горячева  
1987 г.

Московская область. Щелковский район  
пос. Свердловский, ул. Центральная, 33.  
Усадьба Городище Главный дом 1914г.  
План-схема фотофиксаций 1 этажа.



Выполнила А. Горычева  
1987г.

РОСРСР. МК. Г.Л. Управл. по охране памятников культуры

СОЮЗНАЯ РЕСПУБЛИКА  
Московская область, Щелковский район, пос. Воробьевское, ул. Центральная, 33.

(АССР, край, область; район, автономная обл.; национальный округ; населенный пункт)

**УЧЕТНАЯ КАРТОЧКА**

Усадьба Говоринцев. Главный дом.

I. НАИМЕНОВАНИЕ ПАМЯТНИКА

II. ТИПОЛОГИЧЕСКАЯ ПРИНАДЛЕЖНОСТЬ

памятник архитектуры	памятник истории	памятник архитектуры	памятник монумент. ис-ва
		7, 2	

III. ДАТИРОВКА ПАМЯТНИКА

1914 г.

IV. ХАРАКТЕР СОВРЕМЕННОГО ИСПОЛЬЗОВАНИЯ

по перво-начальному назначению	культурно-просвети-тельное	туристско-экскурсион-ное	лечебно-оздорови-тельное	жилищ-ные помещения	хозяйст-венное	не исполь-зуются
			детский			

предлож. по использ.

V. ХАРАКТЕРИСТИКА ТЕХНИЧЕСКОГО СОСТОЯНИЯ

хорошее	среднее	плохое	аварийное
+			
всесоюзная	республ.	местная	не состоит
			+

VI. КАТЕГОРИЯ ОХРАНЫ

да нет

наличие утвержденной охранной зоны

VII. НАЛИЧИЕ ДОКУМЕНТАЦИИ

паспорт	фотографии	обмеры	реставрационные материалы
+	+	+	

место хранения документов

Дата составления карточки

СЕНТЯБРЬ 1988 г.

М.П. Карлова М.Г.

Составитель

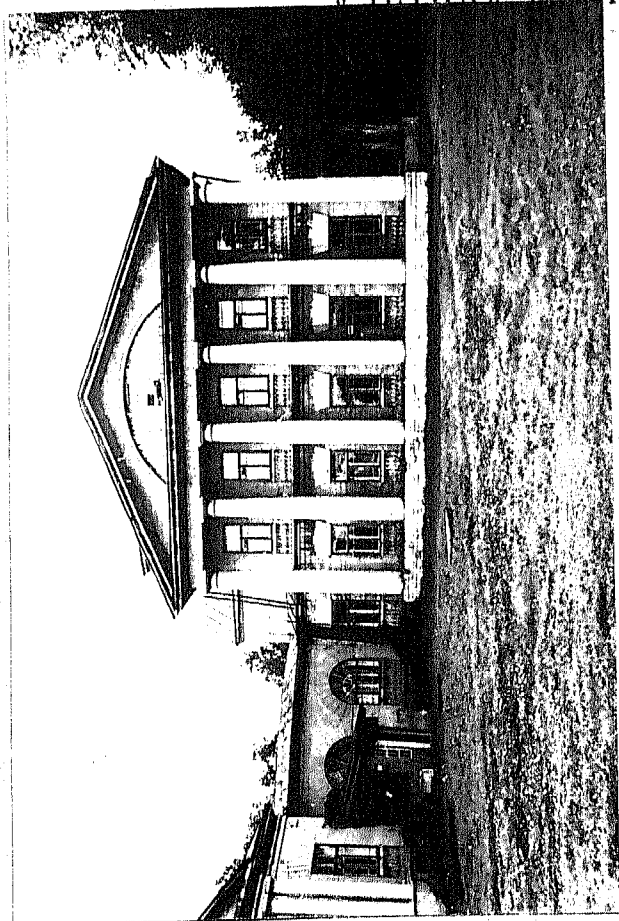
(Ф., и, о, должность или профессия, подпись)

Инспектор по охране памятников

(Ф., и, о, подпись)



УЧЕТНАЯ КАРТОЧКА (оборотная сторона)



Кирпичный оштукатуренный частично двух-частично одноэтажный дом с флигелем 1914г расположен на д. Князьевский, посреди усадебного двора. Здание имеет сложную асимметричную объемную композицию, характерную для модерна, и строгую ордерную декорацию фасадов в стиле неоклассицизма. Двухэтажный основной объем украшен портиками тосканского ордера. К нему примыкают объемы зала и остекленный полукруглый зимний сад. Циркумференция соединяет основное здание с флигелем, состоящим из двух поперечно ориентированных объемов. Крупные окна украшены штукатурными гребнями. Под окнами помещены филленки с декоративным балясником.

Здание имеет свободную внутреннюю планировку. В глубине вестибюля за портиком помещена парадная лестница. Большой зал разделен аркадой. В зимний сад ведет проем с колоннами. Сохранились карнизы, капители-ионикки, кассетированные потолки, паркет, камин, печь.

Интересный образец усадебного дома нач.ХХв. в стиле неоклассицизма, сохранившего убранство интерьера.