

3700000659  
МИНИСТЕРСТВО КУЛЬТУРЫ СССР

3.4. № 1.17.8.  
ПАМЯТНИКИ ИСТОРИИ И КУЛЬТУРЫ СССР  
(недвижимые)

СОЮЗНАЯ РЕСПУБЛИКА \_\_\_\_\_

РОССИЯ

Министерство культуры Российской Федерации. Инспекция по охране памятников культуры.

# ПАСПОРТ

*Иванов И/И*

I. НАИМЕНОВАНИЕ ПАМЯТНИКА

Рождественский церковь с оформлением ивоненки

II. ТИПОЛОГИЧЕСКАЯ ПРИНАДЛЕЖНОСТЬ

памятник археологии	памятник истории	памятник архитектуры	памятник монументально-художественного искусства

III. ДАТИРОВКА ПАМЯТНИКА (или дата исторического события, с которым связано возникновение памятника — для памятников истории)

1838г./с/м/з/, 2<sup>ой</sup> пол. XIX в.

IV. АДРЕС (местонахождение) ПАМЯТНИКА

Ивановская обл., Луцкий район, село

Сокольское. Проезд автобусом до с. Тимирязово, далее по грунтовой дороге-10

V. ХАРАКТЕР СОВРЕМЕННОГО ИСПОЛЬЗОВАНИЯ

во дворе, вблизи	культурно-просветит.	туристско-экскурсион.	лечебно-оздоровительн.	жилые помещения	хозяйственное	не используется
	музей обла. муз.		больн. санит. древ.		учреждение торгов. промышлен. сфера	

+

ПРИЛОЖЕНИЯ:

- Фото общего вида —
- Фото фрагментов —
- Генплан —
- Обмеры: план —
- фасад —
- разрез —
- Схематический план
- окрестной зоны —

11511

## VI. ИСТОРИЧЕСКИЕ СВЕДЕНИЯ

- |    |                                                        |                                                                                                                       |
|----|--------------------------------------------------------|-----------------------------------------------------------------------------------------------------------------------|
| а) | для памятников археологии                              | — история возникновения, кем и когда производились раскопки, место хранения коллекций.                                |
|    | для памятников истории                                 | — история возникновения; краткая характеристика событий и лиц, в связи с которыми объект приобрел значение памятника. |
|    | для памятников архитектуры и монументального искусства | — автор, строитель, заказчик, история создания.                                                                       |

"Каменная, с каменной колокольней и оградой, построена в 1803г., на каковую постройку Государь Император Александр I пожаловал 500 руб." /§8, п. I/. Остальные средства на постройку церкви были собраны прихожанами. На территории церкви за каменной оградой находилось кладбище.

В церкви было 3 престола: во славу Рождества Иисуса Христа, в честь Успения Божьей Матери и св. мученицы Параскевы.

Приходских селений при церкви было 4; они располагались на расстоянии не более 4 верст от с. Сокольского. В приходе была земская школа.

Церковь была закрыта в 30-ые гг. XX века. Сейчас в ней склад зерна.

б) перестройка и утраты, изменявшие первоначальный облик строения.

Наружний облик здания с момента строительства остался почти без изменений. Каменная ограда, окружавшая ранее церковь, разрушена. От нее сохранился только кирпичный угловой столб в юго-вост. части территории церкви. Интерьеры разорены. Сохранились остатки фресковой живописи в алтаре и колодном храме. Стены трапезной перекрашены.

в) реставрационные работы (общая характеристика, проект, автор, место хранения документации)

Не проводились

## VII. ОПИСАНИЕ ПАМЯТНИКА

а) для памятников археологии	— характер культурного слоя, важнейшие находки.
для памятников истории	— характеристика памятника, наличие, текст и время установления мемориальной доски.
для памятников архитектуры	— основные особенности планировочной, композиционно-пространственной структуры и конструкции; характер декора фасадов и интерьера; наличие живописи, скульптуры, прикладного искусства; строительный материал, основные габариты.
для памятников монумент. иск-ва.	— основные особенности композиционного и колористического решения; тексты, материал, техника, размер.

Церковь расположена в центральной части с. Сокольское, справа от дороги, идущей вкл. из с. Тамиразово. Застройка П-образно огибает широкую площадь, в центре которой стоит Рождественская церковь. Территория имеет ровный постенный уклон к речке Луховке, протекающей восточнее церкви. В юго-вост. части площади находится небольшой пруд.

Церковь представляет собой трехчастный пятикупольный храм с двумя светлыми четвериком и высокой шатровой колокольней. Все сооружение выполнено из красного кирпича разм. 26х31х30 м. Макс. наружные размеры церкви — 34,0х21,23 м. Вход решен в виде невысокого портала с 6-ю стропильными колоннами. К нижнему ярусу колокольни пристроены два боковых придела, решенных снаружи как единый объем совместно с трапезной. Последняя представляет собой вытнутый относительно продольной оси помещением разм. 9,4х19,2 м, в центре которого — два квадратных столба 1,25х1,25 м, поддерживающих крестные свода трапезной. На восточной стене — две неглубоких абсиды, примыкающих к холодному храму. Арачный проем шир. 2,7 м соединяет трапезную и хол. церковь. Четверик хол. церкви имеет внутренние размеры 10,0х10,1 м; перекрыт сомитным сводом со восточной оконной в центре. Оконные проемы нижнего яруса распалубок не имеют. Алтарь представляет собой полукруглую абсиду, перекрытую конхой.

Наружное решение фасадов здания несет в себе черты, характерные для русской архитектуры более раннего периода /17-18 вв./: пятиглавие, дугообразные главы с лемехом, лопатки на стенах, стрельчатые оконные наличники, поребрики на карнизе трапезной и т.п. Единственно, пожалуй, элементом, характерным для архитектуры нач. 19 века, является портал входа с круглыми колоннами, но пропорции его несколько тяжеловесны, а декор отсутствует.

Полы в церкви из каменных плит, сохранившихся много. Толщина стен — 1,1 м. Остатки фресковой живописи — в алтаре и на своде четверика. Относится живопись, по-видимому, к середине-концу 19 века, однако тематика ее первоначальная. В алтаре на стенах конхи — фигуры ангелов в рост. Цветовая гамма несколько резкая. На своде четверика 4 фрески: «Преображение Господне»/зав./, «Взятие на небо И.И.»/сев./, «Воскресение Христово»/юж./, «Востание Христа». Сохранился также каркас от иконостаса и 1 икона сверху.

Памятник представляет большой интерес как самостоятельный образец русской культовой архитектуры начала 19 столетия. Аналогичных культовых построек в Лухском районе Ивановской обл. нет. Архитектурно-художественную ценность представляет как наружное решение постройки, так и композиционная трактовка плана сооружения.

## VIII. ОСНОВНАЯ БИБЛИОГРАФИЯ, АРХИВНЫЕ ИСТОЧНИКИ, ИКОНОГРАФИЧЕСКИЙ МАТЕРИАЛ.

1. Беляев И. Статистическое описание соборов и церквей Костромской епархии. С-Петербург, 1862 г., стр. 215.
2. Краткие статист. сведения о приходских церквях Костромской епархии. Кострома, 1911 г., стр. 243.
3. Сокольская Лука Ив. кн. Статистические волости и станы в Костромской стороне. М., 1909, стр. 45-46.

### IX. ТЕХНИЧЕСКОЕ СОСТОЯНИЕ

	хорошее	среднее	плохое	карированное
характеристика общего состояния:				
для памятников археологии				
для памятников архитектуры и истории		+		
в интерьере:	+		+	
для памятников монументального искусства				+
	Не сохранились			

### X. СИСТЕМА ОХРАНЫ

	союзная	республика	местная	не состоит
а) категория охраны				
б) дата и № документа о принятии под охрану				+

в) границы охранной зоны и зоны регулирования застройки (краткое описание со ссылкой на утверждающий документ)

Не определены



\*D000028662\*

г) балансовая принадлежность и конкретное использование Используется как склад зерна.

Находится в ведении Тимирязевского сельсовета.

д) дата и № охранного документа \_\_\_\_\_



Составитель: Ополовникова В.И. архитектор  
(подпись)

Экз. производственной группой  
обл. управления культуры

0100000001



Бело Сокольское Луцкого района Ивановской области

Рождественская церковь

Роспись выполнена неизвестными мастерами. Судя по стилистическим и иконографическим признакам она создана приблизительно в середине XIX века, и скорее всего провинциальными, может быть местными художниками. Роспись выполнена в технике масляной живописи. Нижние части росписи прописаны маслом очевидно в конце XIX века без существенного изменения формы первоначальной живописи. Как раз нижний регистр росписи наиболее сильно пострадал от времени - потемнение красочного слоя, облупление и механические повреждения. В то же время верхние композиции стен и роспись свода, несмотря на механические повреждения и загрязнение, читаются вполне отчетливо. В трапезной стенопись отсутствует.

Общая композиция росписи подчинена несложным архитектурным формам храма. Для нее показательны сочетание рудиментарных элементов классицистической системы I половины XIX века с преобладающими чертами стилизации в разрешении формы (полукруглая живопись). Логги свода пятиугольного четверика украшены тремя крупными живописными композициями, очертания которых повторяют форму логгов, а восточный логг занят Распятием, венчающим иконостас. По ребрам свода, разделяя композиции, проходят ориентальные логги. След четверика отделен от его стен тунглым архитектурным карнизом несколько упрощенных ордерных форм. Ниже, усиливая горизонтальность карниза, проложен живописный ориентальный фриз. В узких простенках между боковыми стенами написаны фигуры отцов церкви. Верхний свет отделен от нижнего на тех же боковых стенах четвериком ориентальными фризом который "поддерживается" живописными пилястрами. Кладовые простенки верхнего яруса южной и северной стен заняты ориентальными фризами-лентами композициями типа арок, восточные свободны от живописи, так как их закрывал существовавший иконостас, что служит новейшим подтверждением предложенной датировки росписи.

С. Согольское Луконого р-на

Композиция росписи западной стены построена несколько иначе, в ней более активно выделены элементы статичности. При двукружности своего построения она не только не имеет разделяющего яруса риза, но и лишена симметрии относительно центральной вертикальной оси. Три новозаветные композиции верхнего регистра "Сдвинуты" и вту, а (планируемые арочный проем в трезезную стену притч разнятся по размерам и формам обрамления). Каждая композиция заключена в довольно пышно декорированную живописную раму, превращаясь как бы в самостоятельную картину. Свод алтаря, отделенный от стен ~~широким~~ лентой живописного орнамента, занят большой, лишенной самостоятельного обрамления композицией Новозаветная Троица, в которую врезаются распахнутые алтарные окна. На простенках абсоиды, примыкающих к западной стене алтаря, написаны парные изображения преподобных Гайбор и расположено немногочисленных сюжетов росписей традиционны / и в то же время характерны для стенописей провинции середины - второй половины XIX века / притчи на западной стене, озы церкви в простенках верхних окон боковых стен, Новозаветная Троица на своде алтаря /. Более интересна иконография и стилистика отдельных изображений, где элементы композиционных схем XVII века /глубинная пространственность, архитектурно и пейзажные фоны/ сочетаются с важной, по своему выразительной экспрессивной форме. Нарастание экиентического начала особенно ясно сказывается в орнаментальных частях росписи: элементы позднейшего декора, например, лепнины боковых стен, фриз, несколько механически совмещены с барочными обрамлениями окон западной стены и с барочными, предвещающими "церковный стиль" орнаментами конца XIX в. / живописные титчи на ребрах свода /.

### с. Сокольское Луцкого р-на

Большие композиции в точках свода не лишены несколько бравурной патетики, в сравнении с которой слегка неуклюжие фигуры отцов церкви, чьи лица наделены простонародными чертами, кажутся довольно архаичными.

Привлекательна колористическая гамма росписи, с характерными для клеевой техники легкой не корпусной прокладной краской. Звучание довольно ярких холодных красок — лазурной, бирюзовой, фиолетовой — умеряется легкой моделировкой форм и введением чуть приглушенных теплых тонов.

Для мастеров, украшавших Рождественскую церковь показательна довольно умелая работа в технике гризайль, в которую они активно вводят цветность, что вообще характерно для стенописей XIX века, тяготеющих к Палеху. По своему качеству живопись Рождественской церкви редко поднимается выше среднего уровня, однако, художественный уровень провинциальных росписей первой половины — середины XIX века еще достаточно высок. Сочетание элементов "ученого искусства" с архаическими чертами, отразившими демократические вкусы, придает известную индивидуальность стенописи Рождественской церкви села Сокольское.

Перед восточной стеной колодного храма сохранился деревянный трехъярусный иконостас каркасной конструкции. Он имеет значительные утраты: не уцелела ни одна икона из всех четырех чинов иконостаса, утрачены подоконники чашских и боковых дверей, сбита большая часть накладной резьбы капителей и антаблементов. Композиция иконостаса, завершенная изображением Христа в из Воскресения строго симметрична.

Основу ее составляют формы архитектуры классицизма, в частности мотив колонного портика, которым выделена центральная трехосевая часть иконостаса, завершенная во втором ярусе пологим треугольным фронтоном. Центральная часть иконостаса еще раз подчеркнута влочной формой обрамления царских врат и центральнoго образа второго яруса, тогда как обрамлением остальных иконостасных икон выделена прямоугольная форма. Интересно отметить стремление создававших иконостас мастеров увязать его пропорции и формы с некоторыми элементами архитектуры интерьера: так итаблемент первого яруса иконостаса совпадает по высоте с мекоконным фризом на боковых стенах четверика, а карниз третьего яруса иконостаса как бы продолжает штукатурный карниз, венчающий стены четверика. В настоящее время фоновые части иконостаса имеют серо-голубой "дикий" цвет, детали резьбы бронзировааны. Бвиду утраты большей части резьбы, имеющей стилизованную определенность, точно датировать иконостас Рождественской церкви затруднительно, но во всяком случае он был создан в первой половине XIX века и, скорее всего, в Александровскую эпоху.

В трапезной и выпяченных притворах стенапись отсутствует.

Экспликация сюжетов к схеме росписи Рождественской церкви села Сокельское Лухского района Ивановской области

I. Южная стена четверика

- 1. Василия Великий
- 2. Иоанн Златоуст
- 3. Декоративное панно - гризайль

II. Северная стена четверика

- 4. Декоративное панно - гризайль
- 5. Св. Николая
- 6. Климент папа Римский

III. Западная стена четверика

- 7. Исцеление сына сотника
- 8. Нагорная проповедь
- 9. Иисус и мать сыновей Заведеевых
- 10. Возвращение блудного сына
- 11. Притча о блудных девах

IV. Свод храма и алтаря

- 12. Воскресение Христово - завершение иконостаса
- 13. Вознесение Христа
- 14. Превращение
- 15. Вознесение Богородицы
- 16. Незаветная Троица
- 17. Два неизвестных преподобных
- 18. Преподобная Евдокия и неизвестная преподобная

На откосах центрального и правой западной стены алтаря иконостаса с ризницами.























































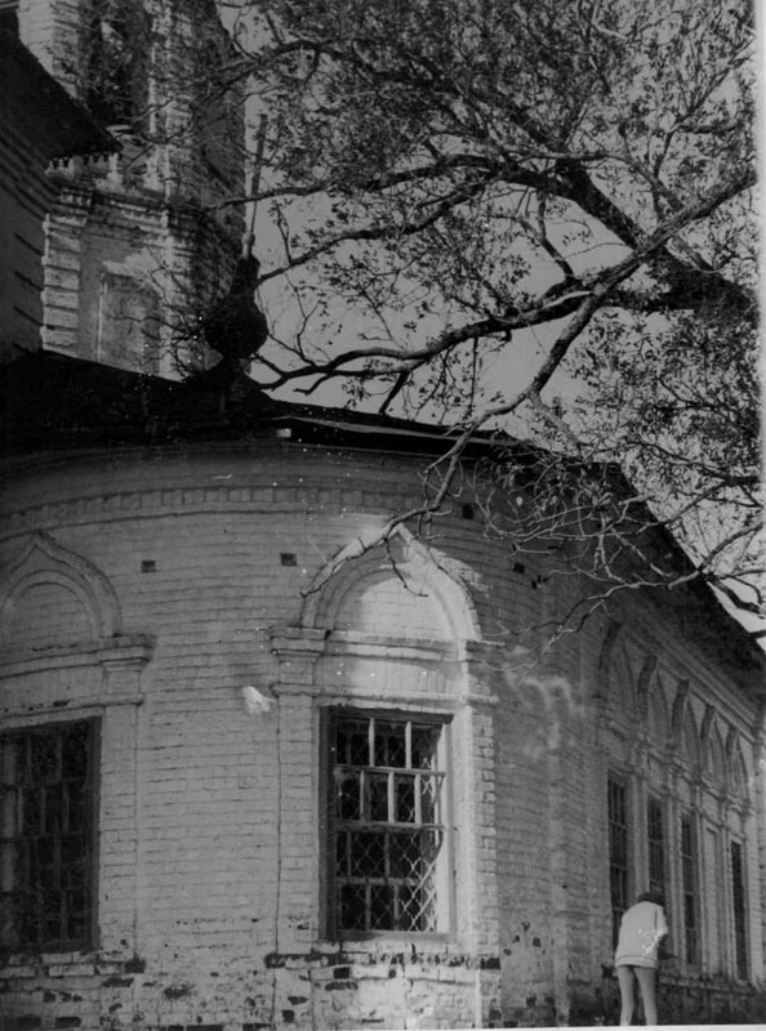




















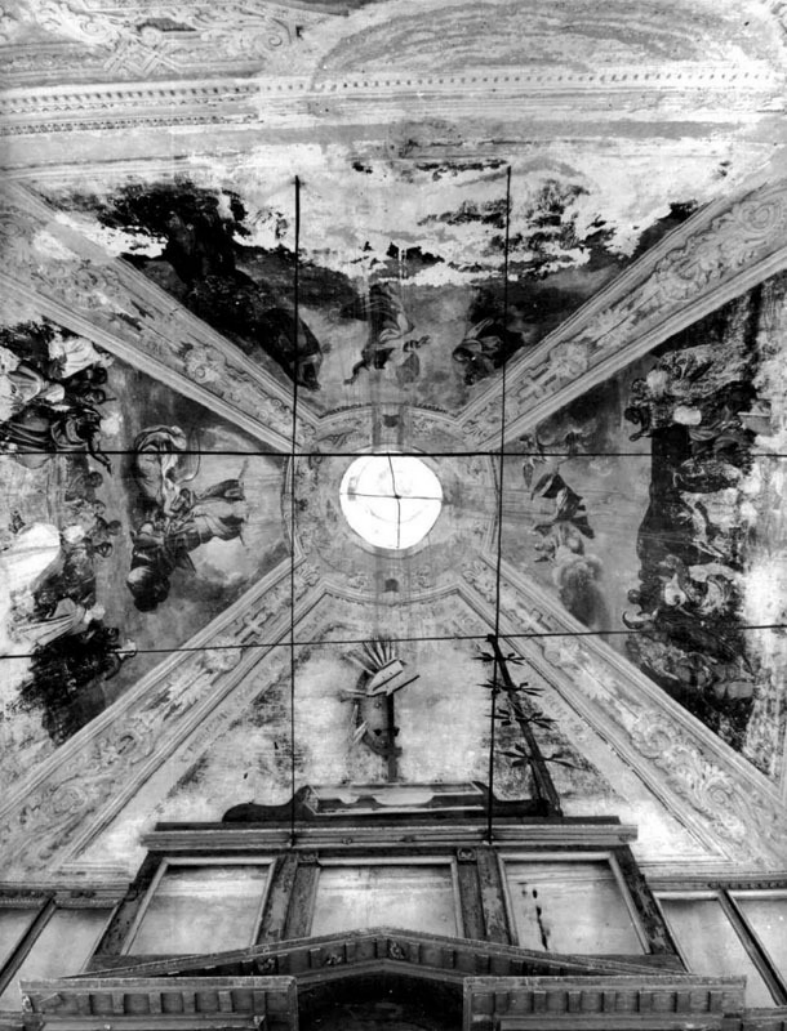


















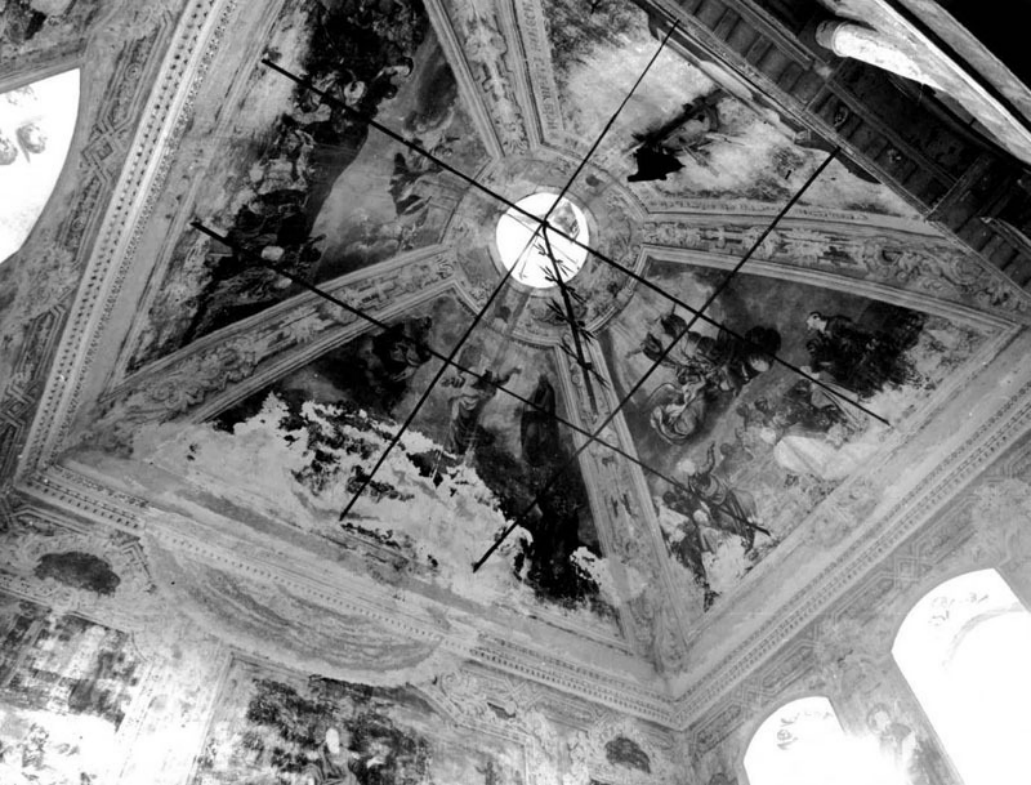


















МИНИСТЕРСТВО КУЛЬТУРЫ СССР ● ПАМЯТНИКИ ИСТОРИИ И КУЛЬТУРЫ СССР (недвижимые) \_\_\_\_\_ (индекс)

СОЮЗНАЯ РЕСПУБЛИКА РСФСР \_\_\_\_\_ (наименование республиканского органа охраны)

Адрес Иркутская обл. Иркутский район село Семотское  
(АССР, край, область, район, автономная обл., национальный округ, населенный пункт)

### УЧЕТНАЯ КАРТОЧКА

I. НАИМЕНОВАНИЕ ПАМЯТНИКА Рождественская 1810 г.

II. ТИПОЛОГИЧЕСКАЯ ПРИНАДЛЕЖНОСТЬ

памятник археологии	памятник истории	памятник архитектуры	памятник монумент. ис-ва
		+	

III. ДАТИРОВКА ПАМЯТНИКА 1803 г.

IV. ХАРАКТЕР СОВРЕМЕННОГО ИСПОЛЬЗОВАНИЯ

по первоначальному назначению	культурно-просветительное	туристско-экскурсионное	лечебно-оздоровительн.	жилые помещения	хозяйственное	не используется
					+	

предлож. по использ. использовать как культурно-объектов или администр. учреждение

V. ХАРАКТЕРИСТИКА ТЕХНИЧЕСКОГО СОСТОЯНИЯ

хорошее	среднее	плохое	аварийное
	+		

VI. КАТЕГОРИЯ ОХРАНЫ

союзная	республ.	местная	не состоит
			+

наличие утвержденной охранной зоны

да	нет
	+

VII. НАЛИЧИЕ ДОКУМЕНТАЦИИ

паспорт	фотографии	обмеры	реставрационные материалы
+	+	+	

место хранения документов

орган охраны			реставрационные мастерские	музей, архив, НИИ
союзный	республикан.	местный	республикан.	местные

Дата составления карты 1977 г.

Составитель Оползникова В. А., архит. Инспектор по охране памятников \_\_\_\_\_  
(Ф. и. о., должность или профессия, подпись) (Ф. и. о., подпись)



*Евменюк*

УЧЕТНАЯ КАРТОЧКА (оборотная сторона)

Фото или схематический план



Краткое описание

Расположена церковь в центральной части с. Сокольского, на широкой площади, полого спускающейся к реке Луковка.

Представляет собой трехчастный пятикупольный храм с двухсветным четвериком и ярусной колокольней. Максимальные наружные размеры - 34х21,85м. Постройка полностью выполнена из красного кирпича разн. 26х8х13см.

Входом в церковь служит колокольня трапезная с 2 столбами в центре вытянута в ширину, с востока завершена 2 полукруглыми абсадами. Мол. храм - квадратный четверик, перекрытый 4-лотковыми сомкнутым сводом. Алтарь - полукруглая абсада, завершенная конхой. Внутри сохранились остатки фресковой живописи. В церкви сейчас находится склад зерна. Находится она в ведении Тимирязевского сельсовета.