

ПАМЯТНИКИ ИСТОРИИ И КУЛЬТУРЫ СССР
(недвижимые)

СОЮЗНАЯ РЕСПУБЛИКА РСФСР

ГОСУДАРСТВЕННАЯ ИНСПЕКЦИЯ ПО ОХРАНЕ ПАМЯТНИКОВ

(наименование республиканского органа охраны памятников)

*Решен
10/11*

ПАСПОРТ

I. НАИМЕНОВАНИЕ ПАМЯТНИКА Ансамбль дворцового конного завода.

*вместе с охр. зоной
гос. ист. и арх. зап.*

II. ТИПОЛОГИЧЕСКАЯ ПРИНАДЛЕЖНОСТЬ

памятник археологии	памятник истории	памятник архитектуры	памятник монумент. иск-ва
		6	

III. ДАТИРОВКА ПАМЯТНИКА (или дата исторического события, с которым связано возникновение памятника—для памятников истории)

1787г. (см. п.8)

IV. АДРЕС (местонахождение) ПАМЯТНИКА Ивановская обл.,

(АССР, край, область, район, автономная обл.)

г. Гаврилов Посад, Буздяльское шоссе, 9.

(дворцовый парк, охр. зона, пункт, путь пользования)

V. ХАРАКТЕР СОВРЕМЕННОГО ИСПОЛЬЗОВАНИЯ

по первонач. назначению	культурно-просветит.	туристско-экскурсион.	лечебно-оздоровительн.	жилые помещения	хозяйственно	не используется
+	музей бюда клуб		больн. санкт. д/чл.		учреждение торгов. промышлен., склад	

ПРИЛОЖЕНИЯ:

- Фото общего вида — 2 /в том числе фотокопия/
- Фото фрагментов —
- Генплан — I
- Обмеры: план —
- фасад —
- разрез —
- Схематический план отгранич. зоны —

VI. ИСТОРИЧЕСКИЕ СВЕДЕНИЯ

- | | | | |
|----|---|--|---|
| а) | { | для памятников археологии | — история возникновения, кем и когда производились раскопки и раскопки, место хранения коллекций. |
| | | для памятников истории | — история возникновения; краткая характеристика событий и лиц, в связи с которыми объект приобрел значение памятника. |
| | | для памятников архитектуры и монументального искусства | — автор, строители, заказчик, история создания. |

В 1776 г. "по высочайшему указу" Екатерины II начались строительные работы на территории будущего "дворцового конного завода по возведению оного". Строительство осуществлялось В.В.Кураевым по проекту губернского архитектора А.Вершинского и продолжалось вплоть до 1787 года. (см. п.8 - "3")

В конце 1940-х годов значительная часть построек, входивших в ансамбль, была за ветхостью разобрана. (см. п.8 - "5")

Так были утрачены деревянные конюшни, которые располагались в непосредственной близости от южного фасада конного двора и являлись своеобразными прощельями. А группа построек, размещавшаяся в юго-западной части участка и ныне представленная лишь одним объёмом "канцелярии", своей пространственной организацией была близка к композиции конного двора.⁺⁾

+) Местоположение основных утраченных построек, входивших в заводской комплекс, может быть легко установлено осмотром территории ансамбля.

б) перестройки и утраты, изменившие первоначальный облик памятника.

Утраты: деревянные конюшни, каменная кузница, дома смотрителя и шутмейстера. (см. п.8 - "4") Перестройки не производились.

в) реставрационные работы (общая характеристика, время, автор, место хранения документации)

Не производились.

IX. ТЕХНИЧЕСКОЕ СОСТОЯНИЕ

характеристика общего состояния:

для памятников археологии: культурного слоя, важнейших находок

для памятников архитектуры и истории: конструкций, стен, покрытий, потолков, пола, декора, фасадов, интерьеров

в интерьере: живописи, скульптуры, прикл. иск-ва

для памятников монументального искусства: цоколя, постаментов, скульптуры, грунта, красочного слоя

хорошее	среднее	плохое	аварийное

X. СИСТЕМА ОХРАНЫ

а) категория охраны

союзная	республ.	местная	не состоит
		+	+

б) дата и № документа о принятии под охрану: нет *реш. облисполкома №248 от 28.4.73*

в) границы охранной зоны и зоны регулирования застройки (краткое описание со ссылкой на утверждающий документ)

Не установлены.

г) балансовая принадлежность и конкретное использование

д) дата и № охранного документа нет

Дата составления паспорта

сентябрь 1972 г.

Составитель: Бернштейн Д.К., архитектор

Д.К. Бернштейн
(подпись)

Инспектор по охране памятников

(подпись)



D000028378

1. А.А.Бобров. "Гавриловский дворцовый конный завод"
Владимирской губернии Суздальского уезда. Суздаль , 1900 г.

2. "Планы и фасады конного завода в Гавриловом Посаде.
Архитектор Алексей Вершинский." ЦИАЛ СССР , ф.485 , оп.1 ,
д.168 .

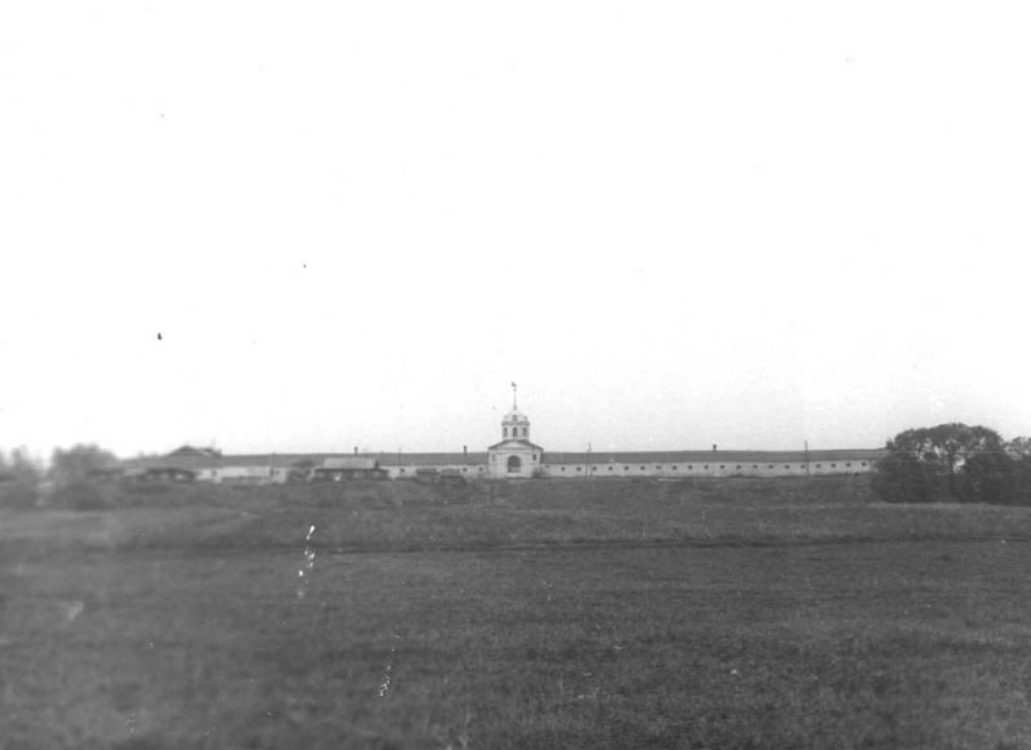
3. Владимирский Государственный властной архив , ф.15,
оп.2 , д.3 , л.39 ш

4. Фотокопии чертежей построек "конюшенного двора" (Гав-
риловского дворцового конного завода) , Гаврилово-Посадский фи-
лиал областного исторического музея, ф.1 , оп.11 , д.3 (фотоко-
пии выполнены и высланы⁺ Центральным Государственным Архивом
древних актов по просьбе хранителя фондов Гаврилово-Посадского
филиала Ивановского областного исторического музея Крылова И.В.)

5. Гаврилово-Посадский филиал областного исторического
музея , ф.1 , оп.22 , д.2 .

.....

+) письмо от 8 сентября 1967 г. , №644.



МИНИСТЕРСТВО КУЛЬТУРЫ СССР ● ПАМЯТНИКИ ИСТОРИИ И КУЛЬТУРЫ СССР (недвижимые) 362 - 1.17.2
 СОЮЗНАЯ РЕСПУБЛИКА РСФСР Гооинспекция по охран. памятн. истор. и культ.
 Адрес Ивановская обл. Гав. Посад, Суздальское шоссе, 9.
(наименование республиканского органа охраны)
(АССР, край, область; район, автономная обл.; национальный округ; национальная республика)

УЧЕТНАЯ КАРТОЧКА

I. НАИМЕНОВАНИЕ ПАМЯТНИКА Ансамбль дворцового конного завода.

II. ТИПОЛОГИЧЕСКАЯ ПРИНАДЛЕЖНОСТЬ

памятник экологический	памятник исторический	памятник архитектуры	памятник монумент. ис-ва
		6	

III. ДАТИРОВКА ПАМЯТНИКА

1787 г.

IV. ХАРАКТЕР СОВРЕМЕННОГО ИСПОЛЬЗОВАНИЯ

по перво-начальной назначению	культурно-просветительное	туристско-экскурсионное	лечебно-оздоровительное	жилищно-помещенное	защитно-боевое	не используется
+						

предлож. по использ.

V. ХАРАКТЕРИСТИКА ТЕХНИЧЕСКОГО СОСТОЯНИЯ

хорошее	среднее	плохое	катастрофическое

союзная	республ.	местная	не состоит
		+	+

VI. КАТЕГОРИЯ ОХРАНЫ

наличие утвержденной охранной зоны

да нет
нет

VII. НАЛИЧИЕ ДОКУМЕНТАЦИИ

паспорт	фотографии	обмеры	реставрационные материалы
+	+		

место хранения документов

органы охраны			реставрационные мастерские		музей, архив
союзный	республикан.	местный	республикан.	местная	НИИ
		+			

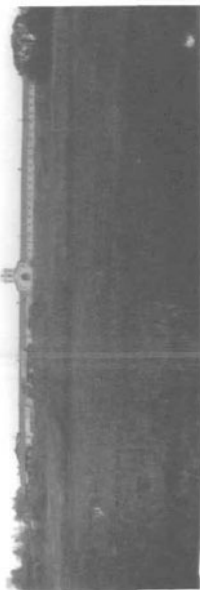
Дата составления карточки
 « 12 » мая 1974 г.
 М. П.

Составитель Левичев Ф.В.
(Ф. и. о., должность или профессия, подпись)

Инспектор по охране памятников Александр
(Ф. и. о., должность)

УЧЕТНАЯ КАРТОЧКА (оборотная сторона)

Фото или схематический план



Краткое описание

Ансамбль расположен на окраине города и хорошо просматривается на значительном расстоянии. Распределение пластических масс и пространственных акцентов в ансамбле всецело подчиненно двум осям, одна из которых зафиксирована башней конного двора, а другая объемом манежа. Образец ансамбля конного завода характерный для гражданского провинциального зодчества конца XVIII в.

Полностью находится в ведении Карамзинского.