

P/3M

Перес, 332

2.5 ... - I.29.I  
индекс

МИНИСТЕРСТВО КУЛЬТУРЫ СССР

# ПАМЯТНИКИ ИСТОРИИ И КУЛЬТУРЫ СССР

(недвижимые)

4800007000

СОЮЗНАЯ РЕСПУБЛИКА РСФСР

Министерство культуры. Государственная инспекция по охране памятников  
(наименование республиканского органа охраны памятников)  
**История и культуры**

## П А С П О Р Т

I. НАИМЕНОВАНИЕ ПАМЯТНИКА Дом, в котором жили Н.Н. ДУБОВСКОЙ, И.Е. ВВЕДЕНСКИЙ, П.К. КОЗЛОВ, А.С. ПОПОВ

II. ТИПОЛОГИЧЕСКАЯ ПРИНАДЛЕЖНОСТЬ

памятник археологии	памятник истории	памятник архитектуры	памятник монумент. иск-ва
	5		

III. ДАТИРОВКА ПАМЯТНИКА (или дата исторического события, с которым связано возникновение памятника — для памятников истории)

1894-1896; 1915-1917; 1903-1905; 1901-1902

IV. АДРЕС (местонахождение) ПАМЯТНИКА Ленинград, Василеостровский район,

(АССР, край, область, район, автономная обл.)

наб. Макарова, д. 22/31 (угол Съездовской линии)

национальный округ, населенный пункт, пути подъезда)

V. ХАРАКТЕР СОВРЕМЕННОГО ИСПОЛЬЗОВАНИЯ

по первонач. назначению	культурно-просветит.	туристско-экскурсион.	лечебно-оздоровительн.	жилые помещения	хозяйственное	не используется
+	музей библ. клуб	+	больн. санат. д/отд.		учреждение торгов. промышл. склад	

### ПРИЛОЖЕНИЯ:

- Фото общего вида — 1
- Фото фрагментов —
- Генплан —
- Обмеры: план —
- фасад —
- разрез —
- Схематический план
- охранной зоны —

## VI. ИСТОРИЧЕСКИЕ СВЕДЕНИЯ

- а) {
- для памятников археологии — история возникновения, кем и когда производились разведки и раскопки, место хранения коллекций.
  - для памятников истории — история возникновения: краткая характеристика событий и лиц, в связи с которыми объект приобрел значение памятника.
  - для памятников архитектуры и монументального иск-ва — автор, строитель, заказчик, история создания.

**Дом № 22 по наб. Макарова связан с жизнью и деятельностью представителей русской науки и культуры.**

В этом доме в 1894–1896 гг. жил Николай Никанорович ДУБОВСКОЙ (1859–1918) – русский живописец-пейзажист. Правдивые, реалистические пейзажи художника проникнуты бодрым, радостным настроением. К этому времени известны его картины: "Зима" (1884), "Мишкина балка" (1885), "Весна" (1886), "На Волге" (1892). Тогда же Н.Н. Дубовской являлся одним из руководителей Товарищества передвижных художественных выставок.

В 1915–1917 гг. в доме № 22 жил известный русский физиолог Николай Евгеньевич ВВЕДЕНСКИЙ (1852–1922), представитель передового материалистического направления в физиологии, ученик И.М. Сеченова. В эти годы Н.Е. Введенский вел большую преподавательскую и научную работу (в Психоневрологическом институте).

В 1903–1905 гг. в доме жил Петр Кузьмич КОЗЛОВ (1863–1935) – известный исследователь Центральной Азии. Он был участником экспедиций Н.М. Пржевальского, М.В. Певцова, В.И. Роборовского; в 1899–1901 гг. руководил монголо-тибетской экспедицией, во время которой собраны важные материалы об орографии, геологии, климате, растительности и животном мире Тибетского нагорья и малоизвестных восточнотибетских племенах. Результаты этой экспедиции П.К. Козлов описал в книге "Монголия и Кам", изданной в 1905–1906 гг. Над этой книгой П.К. Козлов работал в доме № 22. За результаты монголо-тибетской экспедиции он был награжден Географическим обществом Константиновской медалью (1902). П.К. Козлов известен и многими другими важными открытиями.

Здесь с 1901 по 1902 г. жил изобретатель радио, русский физик и электротехник Александр Степанович ПОПОВ (1859–1906). До этого в течение длительного времени он преподавал в Минной офицерской школе и в Морском инженерном училище (с 1890 г.) в Кронштадте, вел большую научную работу. В 1901 г. А.С. Попов был приглашен занять кафедру физики в Петербургском электротехническом институте, переезжает в столицу и поселяется в доме № 22. За заслуги в изобретении радио А.С. Попов был награжден почетным дипломом и золотой медалью на Парижской всемирной выставке (1900).

б) перестройки и утраты, изменившие первоначальный облик памятника.

**Фасад сохраняет исторический облик.**

**Квартиры не установлены.**

в) реставрационные работы (общая характеристика, время, автор, место хранения документации)

**Реставрационные работы не проводились.**

## VII. ОПИСАНИЕ ПАМЯТНИКА

- а) для памятников археологии — характер культурного слоя, важнейшие находки,
- для памятников истории — характеристика памятника, наличие, текст и время установления мемориальной доски.
- для памятников архитектуры — основные особенности планировочной, композиционно-пространственной структуры и конструкций; характер декора фасадов и интерьеров; наличие живописи, скульптуры, прикладного искусства; строительный материал, основные габариты.
- для памятников монумент. иск.-ва — основные особенности композиционного и колористического решения; тексты, материал, техника, размер.

Угловой участок по Тучковой наб. (ныне наб. Макарова) и Кадетской (ныне Съездовской) линии был застроен к 50-м гг. XIX в.

В 1867 г. на месте снесенных флигелей по проекту архитектора Бергмана строится четырехэтажный (I-й этаж низкий) дом. Флигель же по Кадетской линии надстраивается двумя этажами и весь дом получает единое архитектурное оформление, дошедшее до наших дней без изменений.

Дом четырехэтажный (I-й этаж низкий), кирпичный, оштукатуренный. Фасад I-го этажа оштукатурен гладко, 2-4-го этажей обработан вертикальными рустованными тягами и "под шубу". На закругленных углах на уровне 3-4-го этажей — небольшие открытые балконы с металлическими решетками. Над 2-м этажом протянут лепной фриз. Окна 3-го и 4-го этажей выделены сандриками, окна I-го этажа — замковыми камнями. Подъезд с угла украшает небольшое эллипсоидное окно с лепниной. Два арочных проезда с набережной. Профилированный карниз и фигурные фронтоны венчают его фасад.

На фасаде мемориальная доска с текстом: "В этом доме в 1901-1902 гг. жил изобретатель радио А.С.Попов".

Мрамор, 85 см х 65 см, архитектор Н.И.Смирнов.  
1947 г.

б) общая оценка общественной, научно-исторической и художественной значимости памятника.

Дом связан с жизнью и деятельностью представителей русской науки и культуры: А.С.ПОПОВА, П.К.КОЗЛОВА, Н.Е.ВВЕДЕНСКОГО, Н.Н.ДУБОВСКОГО.

## VIII. ОСНОВНАЯ БИБЛИОГРАФИЯ, АРХИВНЫЕ ИСТОЧНИКИ, ИКОНОГРАФИЧЕСКИЙ МАТЕРИАЛ.

- БСЭ, изд. 3-е, т. 20, с. 357-358; т. 12, с. 388; т. 4, с. 345; т. 8, с. 522.  
Ленинград. Энциклопедический справочник, 1957, с. 438-439, 548, 675.  
Минченков Я.Д. Воспоминания о передвижниках. "Искусство", 1940, с. 258-260.  
Рылов А. Воспоминания. Л., "Художник РСФСР", 1977, с. 275.  
Шпкин И.И. Ленинград. "Искусство", 1978, с. 393.  
ЛГИА, ф. 513, оп. 102, д. 2098.

**IX. ТЕХНИЧЕСКОЕ СОСТОЯНИЕ**

характеристика общего состояния:  
 для памятников археологии культурного слоя важнейших находок

для памятников архитектуры и истории конструкций стен покрытий потолков пола декора фасадов интерьеров

в интерьере: живописи скульптуры прикл. иск-ва

для памятников монументального искусства цоколя постамента скульптуры грунта красочного слоя

хорошее	среднее	плохое	аварийное
	+		
	+		
+	+		
+	+		

**X. СИСТЕМА ОХРАНЫ**

а) категория охраны

союзная	республ.	местная	не состоит
	+		

б) дата и № документа о принятии под охрану

**Постановление Совета Министров РСФСР  
 № 1327 от 30.08.1960.**

в) границы охранной зоны и зоны регулирования застройки (краткое описание со ссылкой на утверждающий документ)

**Не установлены**

г) балансовая принадлежность и конкретное использование

**ЖПЭТ № 3 Василеостровского РТУ,  
 ЖИЛОЙ ДОМ**

д) дата и № охранного документа

**3 апреля 1979 г.**

Дата составления паспорта

**18 ноября 1979 г.**

Составитель **Соломко В.С., экскурсовод**

*Соломко*  
 (Ф.И.О., должность или профессия)  
 (подпись)



**Ст. архитектор Группы**

инспектор по охране памятников

**Кирилина Р.А.**

*Кирилина*  
 (подпись)

М. П.



КРАТКАЯ ИСТОРИЧЕСКАЯ СПРАВКА

ПО ИСТОРИИ ДОМА  
ПО ТУЧКОВОЙ НАБ., УГОЛ С-ЕЗДОВСКОЙ ЛИНИИ  
№ 14/31,

В КОТОРОМ ЖИЛИ:

изобретатель радио А.С. ПОПОВ в 1901-1902 гг.

путешественник П.К. КОЗЛОВ в 1903-1905 гг.

выдающийся ученый-физиолог Н.Е. ВВЕДЕНСКИЙ

в 1915-1917 г.г.

выдающийся русский художник-пейзажист

Н.Н. ДУБОВСКОЙ в 1894-1896 г.г.

Справку составил научный сотрудник  
Государственной инспекции по охране  
памятников архитектуры т. ПЕТРОВ А.Н.

Дом расположен по Кадетской линии/д. № 31/, и набережной р. М. Невы/Тучкова набережная, д. 14/. Участок занимаемый домом - трапециевидный в плане.

Из изображенного генерального плана участка в атласе С. Петербурга 1798<sup>г.</sup> видно, что в конце XVIII в. на участке находился каменный жилой трехэтажный дом по Кадетской линии и надворный флигель, смежный с надворным-же флигелем на соседнем участке с юга/д. № 29 по Кадетской линии/. На основе стилистического анализа фасада этого дома датируем его постройку 1770-ми годами.

Кроме этого здания, Г-образного в плане, на участке находились деревянные службы.

Тучковой набережной в 1798 г. еще не существовало и заборы участка почти вплотную подходили к Неве.

Сведений о строительных работах на участке в XVIII в. и в первой половине XIX стол. не имеется.

В 1858г. он принадлежал наследникам купца Григ. Бобкова. В это время, по набережной реки М. Невы, на участке находилось несколько несвязанных друг с другом каменных флигелей. На Кадетскую линию выходил уже упоминавшийся трехэтажный жилой дом, построенный или перестроенный в 1770-х годах.

Датировка эта носит предположительный характер, но в ее пользу говорит характер обработки фасада дома.

Стены первого этажа рустованы, стены 2 и 3 этажей оставлены гладкими, но поверхность их обработана филенками. Выступающие вперед из плоскости стены филенки над окнами, точно также, весьма характерны для названного периода времени. Общий характер архитектуры здания сохранился, несмотря на надстройку четвертого этажа, произведенную позднее/см. ниже/.

О внешнем виде флигелей, выходящих на набережную реки Малой Невы, нет возможности составить какое-либо суждение, т.к. чертежей их фасадов не сохранилось.

В промежуток времени между 1858 и 1867г.г. дом наследников Бобикова перешел в собственность купца Иова Крыкова. В 1867г. дом числился под № 266/382 во 2-м уч. Васильевской части.

Новый владелец приступил к перестройке своего дома.

В 1867г. арх. Бергман составил проект постройки вдоль набережной р. М. Невы и на площади перед Тучковым мостом каменного четырехэтажного доходного дома. При этом над существующим трехэтажным жилым домом по Кадетской линии надстраивался один этаж/четвертый/.

Фасады вновь построенных корпусов получили обработку в формах, характерных для периода эклектизма. Фасад существовавшего корпуса по Кадетской линии сохранил свою первоначальную обработку, внутри - же дом подвергся значительным перестройкам/были прорублены новые дверные проемы, заложил ряд старых проемов, возведено несколько новых капитальных стен и т.п./

Вновь построенный четырехэтажный дом сохранил свои фасады до нашего времени неизменными. Стены цокольного этажа дома - гладкие. Стены первого этажа обработаны рустами. На уровне перекрытия между 2 и 3 этажами здание спясывает карниз с триглифами.

Наличники окон третьего и четвертого этажей сложены по рисунку и украшены лучковыми сандриками. Карниз поддерживают лепные кронштейны, вычурные по форме. Выше карниза, над некоторыми частями фасада возведены фигурные декоративные аттики. В обработке фасада со стороны площади использован мотив каннелированных и рустованных пилястр.



После 1867г. дом не переделывался. Незначительные работы /перестройка въездной арки со стороны Загибенина переуллка/ были осуществлены лишь в 1875г. по проекту арх. А. Вруни.

В начале 1900-х г.г. дом продолжал оставаться в ведении купцов Кржковых.

Иконография.

1. Атлас С.Петербурга 1898г. ГИАМО.
2. План С.Петербурга 1828г. Ф.Шуберта.
3. Дело с чертежами по дому б.Кржкова в ГИАМО/ф. 513, оп. №102, д. № 2104/.

Опись дела № 2104.

- а. Проект постройки нового жилого дома по Тучковой набережной. Арх. Бергман. 1867. Генплан, поэтажные планы, фасады, разрезы /л.л. 3-19, 26-39, 40-41, 46-59/.
- б. Проект перестройки въездной арки. Арх. А. Вруни. 1875г.

Научн. сотрудник Гос. Инспекции  
охраны памятников

/А. ПЕТРОВ%





Myrtilisoba Rees 19/31



Ленинград

Л.С.Р. № 5301

Василевское сельское поселение

Над. Макарова, дод. 22/31.

Общая надземная.

См. № 19281

Фирма Кузнецова В. П.

Дом, в котором

жили А. С. Попов, (1901-1902)

П. К. Козлов (1903-1905),

А. Е. Введенский (1915-1917),

Н. Н. Дубовицкий (1894-1896)



МИНИСТЕРСТВО КУЛЬТУРЫ СССР • ПАМЯТНИКИ ИСТОРИИ И КУЛЬТУРЫ СССР (недвижимые) \_\_\_\_\_  
 СОЮЗНАЯ РЕСПУБЛИКА РСФСР Министерство культуры, ГИОП истории и культуры \_\_\_\_\_  
 Адрес Ленинград, Василеостровский р-н, наб. Макарова, д. 22/31  
(АССР, край, область, район, автономная обл.; национальная округ, населенный пункт)

**УЧЕТНАЯ КАРТОЧКА**

I. НАИМЕНОВАНИЕ ПАМЯТНИКА Дом, в котором жили А.С. Попов, П.К. Козлов,

II. ТИПОЛОГИЧЕСКАЯ ПРИНАДЛЕЖНОСТЬ Н.В. Введенский, Н.Н. Дубовской

памятник археологии	памятник истории	памятник архитектуры	памятник монумент. ис-ва
+	+		

III. ДАТИРОВКА ПАМЯТНИКА 1894-1896; 1901-1902; 1903-1905; 1915-1917;

IV. ХАРАКТЕР СОВРЕМЕННОГО ИСПОЛЬЗОВАНИЯ

по первоначальному назначению	культурно-просветительное	туристско-экскурсионное	лечебно-оздоровительные	жилые помещения	хозяйственное	не используется
+		+		+	+	

предлож. по использ. \_\_\_\_\_

V. ХАРАКТЕРИСТИКА ТЕХНИЧЕСКОГО СОСТОЯНИЯ

хорошее	среднее	плохое	аварийное
	+		
союзная	республ.	местная	не состоит
	+		

VI. КАТЕГОРИЯ ОХРАНЫ

наличие утвержденной охранной зоны

да	нет

VII. НАЛИЧИЕ ДОКУМЕНТАЦИИ

паспорт	фотографии	обмеры	реставрационные материалы
+	+		

место хранения документов \_\_\_\_\_

Дата составления карточки 16 ноября 1979

органы охраны			реставрационные мастерские		музей, архив, НИИ
союзный	республикан.	местный	республикан.	местные	
+	+	+			



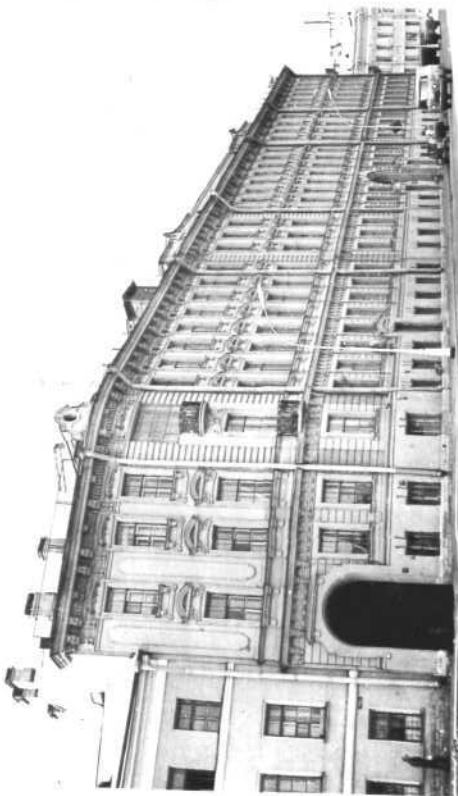
Соловьев В.С.  
 экскурсовод  
(Ф. и. о., подпись)

Ст. арх. группы  
 инспектор по охране памятников

Кирилина Р.А.  
(Ф. и. о., подпись)  
*Кирилина*

Фото или схематический план

Краткое описание



Дом построен в 1867 г. по проекту архитектора Бергмана. 4-этажный, кирпичный, оштукатуренный. Первый этаж низкий. Фасад 1 этажа гладко оштукатурен, окна выделены замковыми камнями. Фасад 2-4 этажей - богато декорирован. Между 2 и 3 этажами протянут лепной фриз. Вертикальные тяги, обработанные "под шубу" и рустом, оживляют фасад.

На закругленных углах дома - небольшие балконы с металлическими решетками.

Во двор ведут два арочных проезда со стороны набережной Макарова.

На фасаде - мемориальная доска с текстом:

"В этом доме в 1901-1902 гг. жил изобретатель радио А.С.Попов", 1947 г., мрамор.

Архитектор Н.И.Смирнов.