

МИНИСТЕРСТВО КУЛЬТУРЫ СССР  
ПАМЯТНИКИ ИСТОРИИ И КУЛЬТУРЫ СССР  
(НЕДВИЖИМЫЕ)

5800000510

СОЮЗНАЯ РЕСПУБЛИКА РСФСР

Главное управление охраны и использования памятников истории и культуры  
(наименование республиканского органа охраны памятников)

# ПАСПОРТ

I. НАИМЕНОВАНИЕ ПАМЯТНИКА ..... Домой дом

II. ТИПОЛОГИЧЕСКАЯ ПРИНАДЛЕЖНОСТЬ

памятник археологии	памятник истории	памятник архитектуры	памятник монумент искусства
		2	

III. ДАТИРОВКА ПАМЯТНИКА (или дата исторического события, с которым связано возникновение памятника—для памятников истории)

Середина - 2-я половина XIX века

IV. АДРЕС (местонахождение) ПАМЯТНИКА ..... Пензенская область, Каменский район,

(АССР, край, область, район, автономная обл.,

г. Каменка, ул. Советская, 48

национальный округ; населенный пункт; пути подъезда)

V. ХАРАКТЕР СОВРЕМЕННОГО ИСПОЛЬЗОВАНИЯ

по первонач. назначению	культурно-просветит.	туристско-экскурсион.	лечебно-оздоровительн.	жилые помещения	хозяйственное	не используется
	музей библ. клуб		больн. санат. д.отд.		учреждение торгов. промышл. склад	

ПРИЛОЖЕНИЯ:

- Фото общего вида— 3
- Фото фрагментов— 4
- Генплан—
- Обмеры: план— 2
- фасад—
- разрез—
- Схематический план охранной зоны—

## VI. ИСТОРИЧЕСКИЕ СВЕДЕНИЯ

- а) для памятников археологии — история возникновения, кем и когда производились разведки и раскопки, место хранения коллекций.
- для памятников истории — история возникновения: краткая характеристика событий и лиц, в связи с которыми объект приобрел значение памятника.
- для памятников архитектуры и монументального искусства — автор, строитель, заказчик, история создания

Время постройки здания, середина — 2-я половина XIX в., определяется как результатами натурного исследования, так и сравнением этого дома со школьным зданием (Советская ул., 34), в котором с 1881 по 1885 г. учился Н.Н. Бурденко (см. паспорт № 3.3....-1.39.10).

- б) перестройки и утраты, изменившие первоначальный облик памятника

К северо-восточному углу дома в 1950-е годы пристроена котельная. В первом этаже растесано окно западного фасада; у другого окна, находящегося в стене северного фасада, лучковая перемычка переделана на плоскую. Два северных окна второго этажа заложены кирпичем.

- в) реставрационные работы (общая характеристика, время, автор, место хранения документации)

не производились

## VII. ОПИСАНИЕ ПАМЯТНИКА

для памятников археологии	— характеристика культурного слоя, важнейшие находки.
для памятников истории	— характеристика памятника, наличие, текст и время установления мемориальной доски.
для памятников архитектуры	— основные особенности планировочной, композиционно-пространственной структуры и конструкций; характер декора фасадов и интерьеров; наличие живописи, скульптуры, прикладного искусства; строительный материал, основные габариты.
для памятников монумент. иск-ва	— основные особенности композиционного и колористического решения; тексты, материал, техника, размер.

Дом находится в центре бывшего села близ его торговой части на отлогом откосе холма. Он построен в два этажа, из которых первый выложен из кирпича, а второй — деревянный. С восточной стороны имеются просторные деревянные сени, поставленные также на каменное основание первого этажа, причем стены здесь заметно тоньше, чем у жилой части дома, где они выложены в два с половиной кирпича. По углам кирпичной части здания имеются лопатки. Западная стена с обеих сторон укреплена контрфорсами.

Верхний этаж срублен из бревен. Тип врубок — в обло с остатком. Стены обшиты тесом.

Перекрытия плоские. Кровля вальмовая, покрыта железом. У сеней кровля односкатная.

Вход на первый этаж с восточной стороны в южной части стены. С юга имеется открытая деревянная лестница, ведущая в сени второго этажа. Связь между этажами осуществляется через внутреннюю деревянную лестницу в сенях.

В декоративном отношении дом выглядит скромно. У окон первого этажа наличников нет, перемычки лучковые. Второй этаж декорирован широким поясом карниза, к которому подвешен резной подзор красивого рисунка. Такой же подзор имеется и над окнами, обрамленными наличниками.

Система кирпичной кладки стен первого этажа — русская. Раствор известковый. Стены оштукатурены и побелены.

Габариты здания в плане (исключая котельню): 9 X 11 м.

б) общая оценка общественной, научно-исторической и художественной значимости памятника.

Здание имеет научно-историческую и художественную ценность как тип жилого двухэтажного дома с каменным основанием и деревянным верхом.

## VIII ОСНОВНАЯ БИБЛИОГРАФИЯ, АРХИВНЫЕ ИСТОЧНИКИ, ИКОНОГРАФИЧЕСКИЙ МАТЕРИАЛ.

не обнаружены



ПЕНЗЕНСКАЯ ОБЛАСТЬ, КАМЕНСКИЙ РАЙОН

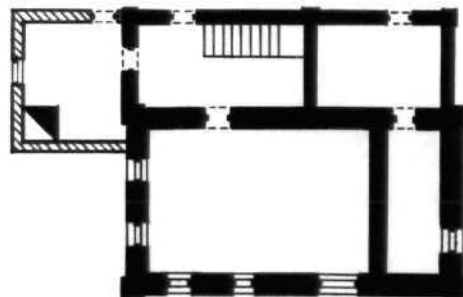
г. КАМЕНКА, ул. СОВЕТСКАЯ, 48

ЖИЛОЙ ДОМ

Середина - 2<sup>я</sup> половина XIX в.



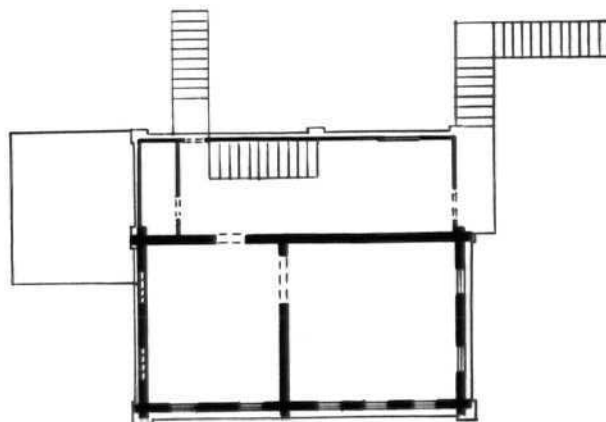
П Л А Н I - г о Э Т А Ж А



Выполнил арх. РОССОВ Л.К.  
1981 г.

ПЕНЗЕНСКАЯ ОБЛАСТЬ, КАМЕНСКИЙ РАЙОН  
г. КАМЕНКА, ул. СОВЕТСКАЯ, 48  
ЖИЛОЙ ДОМ  
Середина - 2-я половина XIX в.

П Л А Н 2 - г о Э Т А Ж А



Выполнил арх. РОССОВ Л.К.  
1981 г.



Пензенская область

Каменский район

г. КАМЕНКА

ул. Советская, 48

ЖИЛОЙ ДОМ, серед. XIX в.

Южный фасад

Россов Л.К. 1981 г.





Пензенская область

Каменский район

г. КАМЕНКА

ул. Советская, 48

ЖИЛОЙ ДСМ, серед. XIX в.

Восточный фасад

Россов Л.К. 1981 г.



Пензенская область

Каменский район

г. КАМЕНКА

ул. Советская, 48

ЖИЛОЙ ДОМ, серед. XIX в.

Западный фасад

Россов Л.К. 1981 г.



Пензенская область

Каменский район

г. КАМЕНКА

ул. Советская, 48

ЖИЛОЙ ДОМ, серед. XIX в.

Фрагм. зап. фасада,

южная часть

Россов Л.К. 1981 г.



Пензенская область

Каменский район

г. КАМЕНКА

ул. Советская, 48

ЖИЛОЙ ДОМ, серед. XIX в.

Фрагм. западного фасада,

северная часть

Россов Л.К. 1981 г.





Пензенская область

Каменский район

г. КАМЕНКА

ул. Советская, 48

ЖИЛОЙ ДОМ, серед. XIX в.

Фрагм. северного фасада

Россов Л.К. 1981 г.



Пензенская область

Каменский район

г. КАМЕНКА

ул. Советская, 48

ЖИЛОЙ ДОМ, серед. XIX в.

Интерьер I-го этажа

Россов Л.К. 1981 г.

МИНИСТЕРСТВО КУЛЬТУРЫ СССР

ПАМЯТНИКИ ИСТОРИИ И КУЛЬТУРЫ СССР (недвижимые) 3.2.....-1.39.10

СОЮЗНАЯ РЕСПУБЛИКА РСФСР

Гл. упр. охраны памятников истории и культуры (наименование республиканского органа охраны)

Адрес Пензенская обл. Каменский р-н, г. Каменка, ул. Советская, 48  
(АССР, край, область; район, автономная обл.; национальный округ, населенный пункт)

УЧЕТНАЯ КАРТОЧКА

I. НАИМЕНОВАНИЕ ПАМЯТНИКА

Жилой дом

II. ТИПОЛОГИЧЕСКАЯ ПРИНАДЛЕЖНОСТЬ

памятник археологии	памятник истории	памятник архитектуры	памятник монумент. ис-ва
		2	

III. ДАТИРОВКА

Середина 2-я половина XIX в.

IV. ХАРАКТЕР СОВРЕМЕННОГО ИСПОЛЬЗОВАНИЯ

по первоначальному назначению	культурно-просветительное	туристско-экскурсионное	лечебно-оздоровительн.	жилые помещения	хозяйственное	не используется
					+	

V. ХАРАКТЕРИСТИКА ТЕХНИЧЕСКОГО СОСТОЯНИЯ

предлож. по использа.	хорошее	среднее	плохое	аварийное
		+		
	союзная	республ.	местная	не состоит
				+

VI. КАТЕГОРИЯ ОХРАНЫ

наличие утвержденной охранной зоны

да	нет
	+

VII. НАЛИЧИЕ ДОКУМЕНТАЦИИ

место хранения документа  
Дата составления картонки

паспорт	фотографии	обмеры	реставрационные материалы
+	+	+	

Октябрь 1981 г.

органы охраны	республикан	местный	реставрационные мастерск.	музей, архив НИИ
	+	+	республикан	местные
				+

Составитель: Россов Л.К., арх.

*Л.К. Россов*

Инспектор по охране памятников

(ф. и. о., подпись)



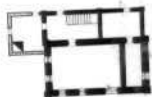
# УЧЕТНАЯ КАРТОЧКА (оборотная сторона)

Фото или схематический план



ПОДСЕЛЕНКА ОБЛАСТЬ, КАШИНСКИЙ РАЙОН  
 с. КАМЕНА, ул. СОВЕТСКАЯ, 46  
 ДОМ ДИ  
 Срублен - 28 плановый 111 В.

ПЛАН 1-ГО ЭТАЖА



Изложена арх. СССР Д.А.  
 1961 г.

## Краткое описание

Дом находится в центре бывшего села. Он построен в два этажа, из которых первый выложен из кирпича, а второй — деревянный. С восточной стороны имеются просторные деревянные сени, поставленные также на каменное основание первого этажа. По углам первого этажа имеются лопатки. Западная стена с обеих сторон укреплена контрфорсами.

Верхний этаж срублен из бревен. Тип врубок — в обло с остатком. Стены обшиты тесом. Перекрытия плоские. Кровля вальмовая, покрыта железом.

У окон первого этажа окна без наличников, перемычки лучковые. Второй этаж декорирован широким поясом карниза с подзорами. Такой же подзор и у окон с наличниками.

Здание имеет научно-историческую и художественную ценность как тип жилого двухэтажного дома с каменным основанием и деревянным верхом.