



ПРАВИТЕЛЬСТВО САНКТ-ПЕТЕРБУРГА  
КОМИТЕТ ПО ГОСУДАРСТВЕННОМУ КОНТРОЛЮ, ИСПОЛЬЗОВАНИЮ  
И ОХРАНЕ ПАМЯТНИКОВ ИСТОРИИ И КУЛЬТУРЫ  
**РАСПОРЯЖЕНИЕ**

окуд

09.11.2020

№ 374-р

**Об утверждении предмета охраны  
объекта культурного наследия федерального значения  
«Парк Нижний»**

В соответствии с подпунктом 10 пункта 2 статьи 33 Федерального закона от 25.06.2002 № 73-ФЗ «Об объектах культурного наследия (памятниках истории и культуры) народов Российской Федерации» и пунктом 3.12 Положения о Комитете по государственному контролю, использованию и охране памятников истории и культуры, утвержденного постановлением Правительства Санкт-Петербурга от 28.04.2004 № 651:

1. Утвердить предмет охраны объекта культурного наследия федерального значения «Парк Нижний» (Санкт-Петербург, г. Петергоф, Дворцово-парковый ансамбль Петродворца, Нижний парк), входящего в состав объекта культурного наследия федерального значения «Нижний парк», входящего в состав объекта культурного наследия федерального значения «Дворцово-парковый ансамбль Петродворца», согласно приложению к настоящему распоряжению.


2. Заместителю начальника отдела государственного учета объектов культурного наследия КГИОП обеспечить размещение настоящего распоряжения в электронной форме в локальной компьютерной сети КГИОП и его официальное опубликование.








3. Контроль за выполнением распоряжения остается за заместителем председателя КГИОП – начальником Управления организационного обеспечения, популяризации и государственного учета объектов культурного наследия.

Заместитель председателя КГИОП –  
начальник Управления организационного  
обеспечения, популяризации и государственного  
учета объектов культурного наследия

Г.Р. Аганова

**Предмет охраны**  
**объекта культурного наследия федерального значения «Парк Нижний»**  
**(Санкт–Петербург, г. Петергоф, Дворцово-парковый ансамбль Петродворца,**  
**Нижний парк), входящего в состав объекта культурного наследия федерального значения**  
**«Нижний парк», входящего в состав объекта культурного наследия федерального**  
**значения «Дворцово-парковый ансамбль Петродворца».**

№ п.п.	Видовая принадлежность предмета охраны	Предмет охраны	Фотографии
1	2	3	4
1	<p>Объемно-пространственное, планировочное решение территории и рельеф:</p>	<p>парк – историческое местоположение (с севера - южный берег Финского залива, с юга - северный фасад Большого дворца, Морского Десанта ул., Александрийское шоссе, с запада – Фабричный ручей, с востока – каменная стена с Никольскими и Зверинскими воротами, № 64 на плане границ), габариты и конфигурация (прямоугольный в плане, вытянут с запада на восток) и его роль в композиционно-планировочной структуре Дворцово-паркового ансамбля Петродворца;</p> <p>состав* ансамбля:</p> <ul style="list-style-type: none"> <li>- центральный участок «Петергофский»;</li> <li>- западный участок «Марлинский»;</li> <li>- восточный участок «Монплези́рский»;</li> </ul> <p>*название частей ансамбля с XVIII в.: «Петергофский» - доминирующая роль в центральной части парка здания Большого дворца; «Марлинский» - доминирующая роль в западной части парка здания дворца Марли; «Монплези́рский» - доминирующая роль в восточной части парка здания дворца Монплези́р;</p> <p>семь исторических входов в парк - местоположение:</p> <p>центральные – два по сторонам Большого каскада, два с западной и восточной сторон Большого дворца и Песочного пруда (с западной стороны);</p> <p>два западных* - у каскада Марлинский («Золотая гора»), на Черный спуск;</p> <p>*входы в парк оформлены пилонами ворот в 1960-х годах;</p> <p>два восточных - у каскада Драконов, у оранжерейного хозяйства;</p>	

		<p>вход со стороны Александрии – на Никольскую аллею;</p> <p>историко-культурный и природный рельеф местности:</p> <ul style="list-style-type: none"> <li>- естественный наклон местности к Финскому заливу;</li> <li>- рельеф местности с оврагами и ручьями;</li> <li>- парк на 2-х террасах (нижней и верхней);</li> <li>- береговая линия южного берега Финского залива - пейзажная;</li> <li>- булыжная, валунная наброска по берегу Финского залива;</li> </ul> <p>исторический принцип планировочного решения парка - регулярный с соблюдением принципа симметрии относительно осевых линий, планировка парка – трехчастная;</p> <p>центральный участок «Петергофский»:</p> <p>«Петергофский» участок – местоположение (центральная часть парка, по центральной композиционной оси Большого дворца, Большого каскада, канала Большой (Самсоновский) с фонтанными маскаронами, пристанью и ковшем, фланкируемый с обеих сторон аллеями фонтанов и рядовыми посадками из формованных елей, замыкается причалом на берегу Финского залива);</p> <p>«Партерные цветники» с восточных и западных сторон Большого каскада напротив террасированных откосов с фонтанами Большой «Итальянский» и Большой «Французский»;</p> <p>закрытые боскеты – местоположение (по границе с западной, восточной и северной сторон «Партерных цветников»);</p> <p>восточный участок «Монплеzirский»:</p> <p>«Монплеzirский» участок - местоположение (восточная центральная композиционная ось от каскада Драконов - Монплеzirская аллея, замыкающаяся ансамблем Монплезира);</p> <p>Партерный сад с двумя фонтанами «Римский» (восточный и западный) напротив террасированных откосов каскада Драконов;</p>	      
--	--	---	--

		<p>закрытые боскеты – местоположение (по границе Партерного сада (с западной, восточной и северной сторон);</p> <p>западный участок «Марлинский»:</p> <p>«Марлинский» участок – местоположение (по западной центральной композиционной оси каскада Марлинский («Золотая гора»): центральные оси сада Бахуса и сада Венеры, замыкается земляным валом сада Венеры с каменной стеной);</p> <p>Пруд Марлинский;</p> <p>боскеты полуоткрытые – местоположение (сад Бахуса с двумя фонтанами «Менажерные», расположенные с западной и восточной сторон напротив террасированных откосов каскада Марлинский («Золотая гора»);</p> <p>главная средняя продольная композиционная ось парка с запада на восток - от оси дворца Марли, по оси пруда Марлинский и по оси Марлинской аллеи до Каменной стены с Никольскими воротами;</p> <p>южная композиционная ось парка с запада на восток - от дворца Марли по оси фонтана «Тритон» (Оранжерейный), по оси Никольской аллеи до Каменной стены по границе с парком Александрия;</p> <p>историческая основа планировки парка - две системы пересекающихся лучевых аллей;</p>	     
--	--	--	--

- радиальные аллеи с юга на север от Партерных цветников (восточный и западный) – в западном направлении на павильон Эрмитаж и бассейн с фонтаном «Ева»; в восточном направлении на ансамбль Монплезира и бассейн с фонтаном «Адам»;



- трехлучие аллей с запада на восток – центральная Марлинская; северная от пруда Марлинский по Морской аллее до ансамбля Монплезира (дворец Марли - дворец Монплезир); южная от пруда Марлинский по Березовой аллее до площади у каскада Драконов (дворец Марли - площадь у каскада Драконов);



пересечение пятилучия и трезубца аллей - две звезды по оси Марлинской аллеи с соблюдением принципа симметрии относительно осевых линий:

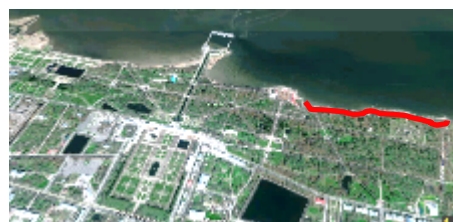
- на западе - центр бассейна с фонтаном «Ева»;

- на востоке - центр бассейна с фонтаном «Адам»;



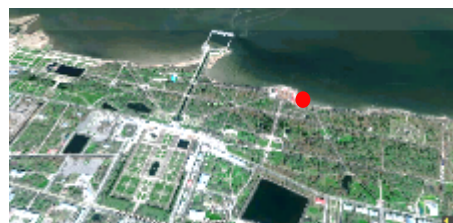
исторические элементы планировки парка в пейзажном стиле:

- Морская (Приморская) пейзажная дорога вдоль Финского залива от каменной стены с Никольскими и Зверинскими воротами до Китайского садика;



- пейзажная планировка Китайского садика \*:

\* восстановлена в 1960-е гг.



- пейзажная дорога от Черного спуска до Морской аллеи;



- пейзажная дорога от сада Бахуса до пруда Песочный с фонтаном «Китовый» и фонтанными фигурами «Дельфин» (четыре) по подошве откоса верхней террасы парка;



- пейзажная дорога от Каретного спуска по бровке откоса верхней террасы парка к площадке у каскада Драконов и к пруду «Пирамидный» до оранжерейного хозяйства;



объемно-пространственная композиция, включающая:

исторически сложившееся соотношение открытых (партеры, газоны, пруды, канал, ковш, площадки, дороги), полуоткрытых и закрытых пространств в сочетании с аллеями, дворцами и павильонами, инженерными и гидротехническими сооружениями (мосты, фонтаны, каскады), трельяжными беседками, вольерами, садовой скульптурой, вазами;

исторические элементы планировки – боскеты, ограниченные аллеями посадками деревьев (шпалерными посадками), трельяжные беседки, трельяжные решетки, партер с буленгрином, фонтаны с бассейнами, аллеи, ряды с формованными деревьями и их местоположение;

панорамный визуальный просмотр центрального (Петергофского) ансамбля парка (партерные цветники, бассейны с фонтанами, Большой каскад, ковш, канал) с сохранением доминирующей роли здания Большого дворца;



панорамный визуальный просмотр западного (Марлинского) ансамбля парка (боскеты садов, пруды, бассейны с фонтанами, каскад «Золотая гора», каменная стена Марлинского вала) с сохранением доминирующей роли комплекса дворца Марли;



панорамный визуальный просмотр восточного (Монплеизирского) ансамбля парка (партерный сад, бассейны с фонтанами, каскад Драконов) с сохранением доминирующей роли комплекса дворца Монплеизир;



видовые перспективы:

- от балюстрады Большого дворца на Большой (Самсоновский) и обратно от Финского залива на Большой каскад, Большой дворец (визуальная перспектива ограничена рядовыми посадками формованных елей и боскетами парка по обеим сторонам канала Большой (Самсоновский));



- от балюстрады Большого дворца на Партерные цветники (восточный и западный) с двумя фонтанами Большой («Итальянский») и Большой («Французский») с западной и восточной стороны Ковша Большого каскада (визуальная перспектива ограничена Воронихинскими колоннадами и боскетами парка);



- от каскада Драконов на дворец Монплезир и от дворца Монплезир на каскад Драконов (визуальная перспектива ограничена Монплезирской дубовой аллей);



- от каскада Драконов на Партерный сад с двумя фонтанами «Римский» (восточный и западный) (визуальная перспектива ограничена боскетами парка);



- с каскада Марлинский («Золотая гора») на пруд Марлинский, сад Венеры с каменной стеной, Марлинский вал, Финский залив и от Марлинского вала на каскад Марлинский («Золотая гора»), сад Бахуса (визуальная перспектива ограничена посадками елей на террасированных откосах каскада Марлинский («Золотая гора»);



- от дворца Марли на Марлинскую аллею и с Марлинской аллеи на дворец Марли (визуальная перспектива ограничена Марлинской аллеей формованных деревьев);





- на «Лабиринт» с Марлинской аллеи (визуальная перспектива ограничена боскетами парка);



- на фонтан «Пирамида» с вазами (одиннадцать) с Марлинской аллеи, с Никольской аллеи, с площади у каскада Драконов (визуальная перспектива ограничена аллеями посадками деревьев);



- на фонтаны - шутиха «Зонтик» и «Дубок» с металлическими тюльпанами и скамейками с Марлинской и Монплезирской аллеи;



- на бассейн с фонтаном «Адам» и бассейн с фонтаном «Ева» с Марлинской аллеи и лучевых аллей (пятилучия двух звезд);



- на пруд Менажерийный с фонтаном «Солнце» и павильоны «Вольер» (западный, восточный) с Монплезирской аллеи;



- на сад Оранжерейный с Каретного и Оранжерейных спусков;



- на павильон Эрмитаж по радиальной аллее от Партерных цветников (западный) (визуальная перспектива ограничена аллеиной посадкой формованных деревьев);



- на бассейн с фонтаном «Ева» по радиальной аллее от Партерных цветников (западный) (визуальная перспектива ограничена аллеиной посадкой формованных деревьев);



- на бассейн с фонтаном «Адам» по радиальной аллее от Партерных цветников (восточный) (визуальная перспектива ограничена аллеиной посадкой деревьев);



- на ансамбль Монплезира по радиальной аллее от Партерных цветников (восточный) (визуальная перспектива ограничена аллеиной посадкой деревьев);



- на Львиный (Эрмитажный) каскад с Марлинской аллеи (визуальная перспектива ограничена с западной и восточной стороны рядами формованных деревьев);



- от Львиного (Эрмитажного) каскада на павильон Эрмитаж (визуальная перспектива ограничена аллеиной посадкой формованных деревьев);

исторические рядовые посадки хвойных пород деревьев с соблюдением принципа симметрии в регулярной планировке относительно осевых линий, их историческое месторасположение, трассировка, габариты, высотные отметки (форма стрижки кроны «конус»-пирамида):

- рядовые посадки елей по обеим сторонам канала Большой (Самсоновский) с фонтанными маскаронами, пристанью и ковшом (ель европейская);

- система рядового расположения кадочных хвойных пород деревьев по террасированному склону с западной и восточной сторон Большого каскада с водопадными лестницами (три), водометами, Большим гротом, Малым гротом и Ковшом (ель европейская, можжевельник (туя западная), тисс – чередование\* в ряду: пирамида, спираль);

\*XVIII в.- чередование\* в ряду с формой стрижки кроны: «конус» - пирамида, «спираль»; в 1960-х г. были выполнены рядовые посадки елей, кадочные заменены посадкой елей (в XIX в. Сибирской, в 1960-е – голубой).

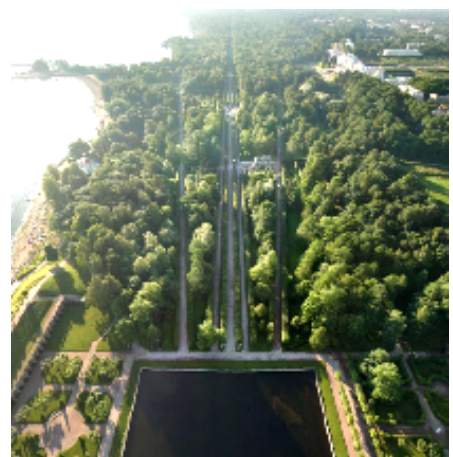
- рядовые посадки елей по террасному склону с западной и восточной сторон каскада Марлинский («Золотая гора») (ель европейская);

- рядовые посадки елей\* по террасному склону с западной и восточной сторон каскада Драконов (ель европейская);

\*в 1960-х г. террасный склон с рядовыми посадками елей не был восстановлен.

боскеты парка двух типов, разделенные аллеиными посадками деревьев:

боскеты в восточной части парка (за исключением участка «Лабиринт») – «рощи», созданные на основе существующего лесного массива



		<p>деревьев, разделенные аллеями посадками деревьев;</p> <p>боскеты в западной части парка (за исключением сада «Венеры», сада «Бахуса») - с периметральной одноярусной стеной (формованные аллеи посадки деревьев, шпалера), внутри боскета деревья со свободной кроной;</p> <p>историческая геометрическая форма стрижки деревьев (шпалеры) по периметру боскетов в западной части парка под «брусом», высотные параметры деревьев с учетом раскрытия визуальных перспектив;</p> <p>исторические рядовые посадки деревьев и аллеи посадки деревьев, разделяющие боскеты (лесные), с соблюдением принципа симметрии в регулярной планировке относительно осевых линий, их историческое месторасположение, трассировка, видовой состав:</p> <p>- Малибанская (Морская) аллея – липовая аллея посадка от моста Малибанский до ансамбля Монплезира (липа мелколистная);</p> <p>- Монплезирская аллея – дубовая аллея посадка от площади у Каскада Драконов до ансамбля Монплезира (дуб черешчатый);</p>	   
--	--	---	---

- радиальная\* липовая аллея посадка от Партерных цветников (западный) до ансамбля Монплезира (липа мелколистная);

\* в XVIII в.- радиальная аллея посадка формованных деревьев, форма стрижки кроны «брусом»;

- Никольская аллея – липовая аллея посадка от каменной стены с Никольскими воротами до площади у каскада Драконов (липа мелколистная);

- Березовая аллея\* - аллея посадка деревьев от Никольской аллеи до канала Большой (Самсоновский) с фонтанными маскаронами, пристанью и ковшем (липа мелколистная, дуб черешчатый, ясень обыкновенный, вяз шершавый, береза пушистая);

\* в XVIII в.- Березовая аллея посадка формованных деревьев, форма стрижки кроны «брусом»

- вдоль Каретного спуска\* липовая аллея посадка от площади у каскада Драконов до входа в парк у церкви Большого дворца (липа мелколистная);



- липовая полукруглая (огибная)\*  
аллейная посадка партерного сада на  
площади у Каскада Драконов (липа  
мелколистная);

\* в XVIII в.- аллейная посадка формованных  
деревьев, форма стрижки кроны куполообразная;



- липовая аллейная посадка вдоль  
каменной стены с Никольскими воротами  
до Морской дороги (липа мелколистная);



- липовая аллейная посадка\* по осям  
фонтана «Пирамида» с вазами  
(одиннадцать) от Никольской аллеи и от  
площади у каскада Драконов (липа  
мелколистная);

\* в XVIII в.- аллейная посадка формованных  
деревьев, форма стрижки кроны «бруском»;



- аллейная посадка деревьев по  
периметру пруда Менажерийный с  
фонтаном «Солнце» (липа мелколистная,  
дуб черешчатый);



- липовая рядовая посадка вдоль южной ограды парка Нижнего со стороны ул. Морского Десанта и Александрийского шоссе (липа мелколистная);

исторические липовые аллеи и рядовые посадки с соблюдением принципа симметрии в регулярной планировке относительно осевых линий, их историческое месторасположение, трассировка, видовой состав, габариты, высотные отметки (форма стрижки кроны «бруском»):

- Марлинская аллея - тройная липовая аллеи посадка от пруда Марлинский до Монплеzirской аллеи (липа мелколистная);

- радиальная аллеи посадка от Партерных цветников (западный) до павильон Эрмитаж (липа мелколистная);

- Марлинская аллея – липовая аллеи посадка от Монплеzirской аллеи до каменной стены с Никольскими и Зверинскими воротами (липа мелколистная);

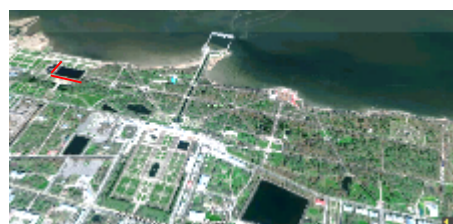
- Березовая аллея - аллеи посадка лип от канала Большой (Самсоновский) с фонтанными маскаронами, пристанью и ковшом до пруда Марлинский (липа мелколистная);



- Морская аллея - аллеяная посадка липовой шпалеры от канала Большой (Самсоновский) с фонтанными маскаронами, пристанью и ковшем до пруда Марлинский (липа мелколистная);



- аллеяная посадка лип с южной и западной сторон пруда Марлинский (липа мелколистная);



- рядовая посадка лип по периметру пруда Секторальный с тремя мостами (липа мелколистная);




- рядовая посадка лип по гребню Марлинского вала сада Венеры с каменной стеной (липа мелколистная - форма стрижки «шар»);






		<p>исторические дерновые террасы по склонам верхней террасы с соблюдением принципа симметрии в регулярной планировке относительно осевых линий, их историческое месторасположение, трассировка, габариты, исторические высотные отметки:</p> <ul style="list-style-type: none"> <li>- три дерновые террасы (уступы) по обеим сторонам склона Большого каскада с гранитными лестницами и подпорной стенкой, мраморными (чугунными) балюстрадами;</li> <li>- пять дерновых террас (уступов) по обеим сторонам склона каскада Драконов с деревянными лестницами, дерновым пандусом;</li> <li>- три дерновые террасы (уступы), по обеим сторонам склона каскада Марлинский («Золотая гора») с гранитными лестницами, балюстрадами (доломит) и тремя площадками на уступах террасы;</li> </ul> <p>исторический земляной вал с соблюдением принципа симметрии в регулярной планировке относительно осевых линий, его месторасположение, конфигурация, габариты, высотные отметки, профиль:</p> <ul style="list-style-type: none"> <li>- земляной вал (Марлинский) с севера - у Финского залива (дерновые откосы, мощение валунным камнем), с юга - одна дерновая терраса и каменная подпорная стена, обращенная к саду Венеры;</li> </ul> <p>историческая земляная горка ее месторасположение, конфигурация, габариты, высотные отметки:</p> <ul style="list-style-type: none"> <li>- «Можжевеловая» террасированная горка с рядовыми формованными посадками можжевельника;</li> </ul> <p>исторические регулярные сады в своих исторических границах в составе парка:</p> <p>в Западной части («Марлинский»): сад Бахуса, сад Венеры с каменной стеной, малые сады: Нижний «яблоневый» и Елевогорский «запасной огород»;</p>	  
--	--	--	---



		<p>планировка двухчастная*:      центральная (композиционная)      поперечная ось сада с севера на юг по оси      каскада «Золотая гора» делит на два      боскета (с периметральной стеной –      липовая шпалера): рядовая посадка      плодовых деревьев и кустарников (со      свободной кроной);      *историческая планировка XVIII в.</p> <p>историческая геометрическая форма      стрижки* шпалеры по периметру      боскетов под «брусом», высотные      параметры деревьев;      * XVIII в.</p> <p>исторические насаждения* в боскетах:      яблоня, вишня, слива, смородина,      крыжовник, малина, орех русский,      спаржа на грядках;</p> <p>периметральная стена – шпалера (липа      мелколистная);      * XVIII в.</p> <p>в Восточной части («Монплезира́ский»):      Монплезира́ский сад, Оранжевый сад,      Лабиринт, малые сады: Менажерийный,      Пирамидный и Партерный;</p> <p>Менажерийный сад:</p> <p>историческое местоположение сада      (нижняя терраса, с южной стороны      Монплезира́ского сада и севернее      Марлинской аллеи), габариты и      конфигурация (в плане прямоугольный,      вытянутый с запада на восток на      пересечении Монплезира́ской и      центральной продольной оси      Менажерийного сада - по оси фонтана      «Солнце» в пруду Менажерийный; на      данной оси западнее и восточнее пруда -      вольеры (два) и пруд Лебяжий);</p> <p>историческая планировка и ее элементы:      планировка сада в регулярном стиле с      соблюдением принципа симметрии      относительно осевых линий:      в центре сада - пруд Менажерийный с      фонтаном «Солнце»;      по периметру пруда Менажерийный -      историческая аллеяная посадка деревьев:      липа мелколистная, дуб черешчатый;</p>	
--	--	---	---

		<p>Пирамидный сад:</p> <p>историческое местоположение сада (на нижней террасе между Марлинской аллеей и Никольской аллеей), габариты и конфигурация (вытянутый прямоугольник с севера на юг, образованный на пересечении лучевых аллей к фонтану «Пирамида» с вазами (одиннадцать) от площади у каскада Драконов и Никольской аллеи);</p> <p>историческая планировка и ее элементы - планировка сада в регулярном стиле с соблюдением принципа симметрии относительно осевых линий;</p> <p>центральная (поперечная) ось сада – от оси фонтана «Пирамида» с вазами (одиннадцать); по оси лучевой аллеи от фонтана «Пирамида» с вазами (одиннадцать) к Никольской аллеи; по периметру сада - ряд формованных деревьев (шпалеры);</p> <p>в центре композиции партерного сада - фонтан «Пирамида», окруженный площадкой в барочном стиле* и открытым газоном; *историческая планировка XVIII в.</p> <p>историческая объемно-пространственная композиция, включающая: исторически сложившееся соотношение открытых (партерный газон, площадка, дороги, бассейн), закрытых (лесных боскетов) пространств в сочетании с архитектурными сооружениями (фонтан), с кадочными растениями, формованными деревьями, садовыми скамьями, вазонами;</p> <p>геометрическая форма стрижки* деревьев в аллейных посадках под «брусом», высотные параметры деревьев; по углам площадки деревья - тип формы стрижки «спираль»; * XVIII в.</p> <p>исторические насаждения*: аллейные посадки - липа мелколистная; шпалерные посадки - липа мелколистная; кадочные формованные деревья: туя западная, ель европейская; цветочное оформление в вазонах: розы; историческое местоположение, конструкция, материал, габариты кадок, вазонов, скамеек; * XVIII в.</p>	
--	--	--	---

		<p>Партерный сад на площади у каскада «Драконов»:</p> <p>историческое местоположение сада (нижняя терраса, на площади у каскада Драконов), габариты и конфигурация (прямоугольный, вытянутый с севера на юг; конфигурация связана с полукруглой площадью у каскада Драконов, ограниченной полукруглой (огибной) липовой аллеей);</p> <p>историческая объемно-пространственная композиция, включающая: исторически сложившееся соотношение открытых (партер, площадки, дороги, бассейн с фонтаном) пространств в сочетании с полукруглой (огибной) аллеей, архитектурными сооружениями (фонтан), с кадочными растениями, формованными деревьями;</p> <p>историческая планировка и ее элементы (планировка Партерного сада в регулярном стиле с соблюдением принципа симметрии относительно осевых линий);</p> <p>- главная (основная), средняя ось сада: от оси каскада Драконов по оси Монплезирской аллеи;</p> <p>планировка двухчастная: -открытый партерный участок с двумя фонтанами «Римский» (западный и восточный);</p> <p>партер, выполненный на пониженной по высотным отметкам площадке - буленгрине с барочными* дерновыми откосами; * XVIII в.</p> <p>- западная и восточная (поперечные) оси партера - по оси фонтанов «Римский» (западный и восточный) делят партер на два прямоугольных участка*; * XVIII в.</p> <p>историческая регулярная планировка партера двух типов*: - тип партера – кружевной партер с периметральной рабаткой; - тип партера - английский партер (газон) с периметральной рабаткой; * XVIII в.</p> <p>исторический рисунок кружевного партера*, выполненный на фоне песка сыпучими инертными материалами (мраморная крошка); по контуру - полоса</p>	  
--	--	--	---

		<p>стриженого буксуса (самшит или брусника); * XVIII в.</p> <p>периметральная рабатка по контуру кружевного и английского партеров - прерывающаяся полоса* с делением на модули; * XVIII в.</p> <p>исторические насаждения* в партере на периметральной рабатке, форма стрижки, высотные параметры деревьев и кустарников:</p> <ul style="list-style-type: none"> <li>- деревья формованные - тип формы стрижки «пирамида» (туя западная);</li> <li>- кадочные растения с формованными деревьями - тип формы стрижки «пирамида» (лавр, самшит, тисс) или с фигурной топиарной стрижкой в виде животных;</li> <li>- кусты сортов роз;</li> </ul> <p>* XVIII в.</p> <p>липовая полукруглая (огибная)* аллея посадка партерного сада * в XVIII в.- аллея посадка формованных деревьев, форма стрижки кроны куполообразная;</p> <p>верхняя терраса Большого дворца:</p> <ul style="list-style-type: none"> <li>- историческое местоположение (между северным фасадом Большого дворца и террасным склоном, ограничена балюстрадой), габариты, конфигурация:</li> <li>- дорожное покрытие: рисунок, материал (булыжник, клинкер, известняковые плиты);</li> <li>- балюстрада: материал (исторический материал в границах Большого каскада), натуральный камень; чугун – окрашен (цвет – белый), на тумбах у Большого каскада – вазы (гранит, металл); звено балюстрады, состоит из двух боковых прямоугольных тумб с профилированными базой и карнизом, профилированных тетивы и поручня и четырнадцати балясин.</li> </ul>	 
2	Основной видовой состав:	<p>исторические посадки деревьев в боскетах парка: дуб черешчатый, липа мелколистная, липа крупнолистная, ясень обыкновенный, сосна обыкновенная, ель европейская, лиственница сибирская, ольха черная, вяз шершавый, вяз гладкий, клен остролистный, конский каштан, ива ломкая, ива ломкая форма серебристая;</p>	

		<p>исторические аллеиные посадки деревьев в восточной части парка: липа мелколистная; дуб черешчатый;</p> <p>исторические аллеиные посадки формованных деревьев (шпалеры), в западной части парка: липа мелколистная, шпалеры - липа мелколистная, ольха черная;</p> <p>исторические рядовые посадки формованных деревьев хвойных пород: ель европейская (можжевельник, тисс).</p>	  
3	Система дорог:	<p>историческая регулярная система садово-парковых дорожек и площадок их исторические размеры и конфигурация:</p> <p>набивное покрытие дорожек и площадок на щебеночном основании из высевок розовой гранитной крошки;</p> <p>дерновые бровки дорог;</p> <p>булыжные лотки* вдоль дорог; *(Марлинская аллея, Каретный спуск, сад Бахуса, Монплеzirская аллея, Лабиринт, площадки - фонтаны-шутиха «Дубок» с металлическими тюльпанами и скамейками, «Зонтик», «Елочки»);</p> <p>клинкерное* мощение; *(Морская терраса у дворца Монплеzir, терраса Большого дворца, площадка у дворца Марли);</p> <p>булыжное* мощение; *(терраса Большого дворца, площадки у фонтанов-шутих «Диванчики» с маскаронами (два) в Монплеzirском саду, площадки вокруг фонтанов - шутих «Зонтик», «Елочки», «Дубок» с металлическими тюльпанами и скамейками);</p> <p>газонное ограждение - столбики (габариты, материал - чугун, высотные параметры, окраска – белый цвет);</p>	  

		<p>историческая ландшафтная система садово-парковых дорожек площадок их исторические габариты и конфигурация:</p> <ul style="list-style-type: none"> <li>- набивное покрытие дорожек и площадок на щебеночном основании из высевок розовой гранитной крошки;</li> <li>- дерновые бровки дорог;</li> <li>- булыжные лотки;</li> <li>- лотки мощеные булыжным камнем.</li> </ul>	  
4	Гидросистема парка:	<p>гидросистема парка Нижнего связана с гидросистемой сада Верхнего и является частью исторической фонтанной системы, снабжаемой водой из Водоподводящей системы Петергофа;</p>	



гидросистем парка Нижний включает:

три каскада:

- Большой каскад с водопадными лестницами, водометами, Большим гротом, Малым гротом и Ковшом (№34) (на центральной композиционной оси);


- каскад Марлинский («Золотая гора») (№56) (на западной композиционной оси);




- каскад Драконов (№52) на восточной композиционной оси);

канал:


- на центральной композиционной оси - канал Большой (Самсоновский) с фонтанными маскаронами, пристанью и ковшом (№40);



		<p>фонтаны:</p> <p>на центральном «Петергофском» участке парка:</p> <p>по центральной композиционной оси - фонтан «Самсон» (№35), фонтан «Корзинка» (№36); аллея фонтанов (двадцать два фонтана) (№38);</p> <p>- Воронихинские колоннады (восточная и западная) (№44) - фонтанные павильоны; фонтан «Фаворитка» с фонтанными фигурами «Утка» (четыре) и «Мопс» (№45);</p> <p>- в партерных цветниках - фонтаны Большой («Итальянский») (№59), Большой («Французский») (№60); фонтаны «Мраморная скамья со статуей «Данаида» (№61) и «Мраморная скамья со статуей «Нимфа» и маскаронами (№62);</p> <p>- фонтаны на террасах (десять) с фонтанными маскаронами «Тритон» (пять) и «Нимфа» (пять) (№85);</p> <p>на западном «Марлинском» участке:</p> <p>- в саду Бахуса (№46) - фонтаны «Менажерный» (два), фонтаны «Тритон-колокол» (четыре) (№47);</p> <p>- Львиный (Эрмитажный) каскад (№66) с фонтанной статуей «Нимфа, льющая воду из кувшина», фонтанными фигурами «Лев» (два), фонтанными маскаронами «Речная нимфа» (двадцать два);</p> <p>- в Песочном пруду - фонтан «Китовый» и фонтанные фигуры «Дельфин» (четыре) (№75);</p> <p>- бассейн с фонтаном «Ева» (№70) на центральной композиционной (продольной) оси парка;</p> <p>на восточном «Монплезираком» участке:</p> <p>- в Монплезираком саду (№21) - фонтаны «Колокол» со скульптурной группой «Вакх с сатиром» (№25), «Колокол» со статуей «Аполлино» (№26), «Колокол» со статуей «Психея» (№27), «Колокол» со статуей «Фавн с козленком» (№28), фонтан «Сноп» (№29), фонтаны - шутихи «Диванчики» с маскаронами (два) (№30);</p> <p>- в Китайском саду (№53) - фонтаны «Ваза» (№54), «Раковина» (№55);</p> <p>- в Партерном саду - фонтаны «Римский» (восточный (№67), западный (№68)) с барельефами «Венок» (четыре), «Раковина» (четыре), «Гирлянда» (шестнадцать), «Маскарон» (четыре));</p> <p>- в Оранжерейном саду - фонтан «Тритон» (Оранжерейный) (№51) и фонтанные фигуры «Черепашка» (четыре):</p>	
--	--	---	--

		<p>- в Пирамидном саду - фонтан «Пирамида» с вазами (одиннадцать) (№80);</p> <p>- в саду «Лабиринт» - фонтан в пруду;</p> <p>- в Менажерийном пруду - фонтан «Солнце» (№16);</p> <p>- фонтаны - шутихи «Зонтик» (№84), «Дубок» с металлическими тюльпанами и скамейками (№82), «Елочки» (№83);</p> <p>- фонтан-шутиха «Водяная дорога» (на Монплеzirской аллее, не далеко от Римских фонтанов);</p> <p>- бассейн с фонтаном «Адам» (№69) на центральной композиционной (продольной) оси парка;</p> <p>пруды Нижнего парка – их историческое местоположение, габариты, конфигурация, берегоукрепление;</p> <p>в западной части:  пруды Марлинский и Секторальный с тремя мостами (№33);  Евинский пруд (№78);  пруд Песочный с фонтаном «Китовый» и фонтанными фигурами «Дельфин» (четыре) (№75);  пруд круглый (№74);</p> <p>в восточной части:  пруд Менажерийный (№16),  пруд Лебяжий (№17),  пруды квадратные (два) (№76),  пруд Пирамидный (на верхней террасе);</p> <p>историческое местоположение трасс фонтанных водоводов (отводящих и подводящих) и их конструктивное решение на территории парка:  гидросистема самотечная - вода проходит по каналам, собранная в прудах-резервуарах (со шлюзами);</p> <p>водоводы на верхней террасе проложены в подземных сводчатых галереях; по подземным трубам вода устремляется к группам фонтанов и каскадов Нижнего парка;</p>	  
--	--	---	--

		<p>водоводы - чугунные трубы; гидравлическая система-напорные водоводы;</p> <p>водоотводной дренирующий коллектор «Акведука» Ж.-Б. Леблона – историческое местоположение, кирпичный, сводчатый;</p> <p>историческое водоснабжение Нижнего парка: центральная часть: - от Самсоновского водовода (от главных ворот Верхнего сада - до Большого дворца) снабжаются водой Большой каскад с водопадными лестницами (три), водометами, Большим гротом, Малым гротом и Ковшом; фонтан «Самсон»;</p> <p>- по трубопроводам от квадратных прудов Верхнего сада к фонтанам парка Нижнего (по склонам террас в кирпичных галереях) снабжаются водой по отдельным трассам фонтаны на террасах (десять) с фонтанными маскаронами «Тритон» (пять) и «Нимфа» (пять), аллеи фонтанов (двадцать два фонтана), Воронихинские колоннады, фонтан «Фаворитка с фонтанными фигурами «Утка» (четыре) и «Мопс» (механический с турбинным приводом);</p> <p>западная часть: - по трубопроводу от Марлинского бассейна (юго-западнее парка Нижнего) снабжаются водой каскад Марлинский («Золотая гора»), фонтаны «Менажерный» (два), фонтаны «Тритон-колокол» (четыре);</p> <p>- по трубопроводу от Сухого пруда (юго-западнее парка Нижнего) по магистрали из чугунных труб снабжается водой Евинский пруд;</p> <p>- по отдельным трассам от Евинского пруда снабжаются водой пруд Песочный с фонтаном «Китовый» и фонтанными фигурами «Дельфин» (четыре), Львиный (Эрмитажный) каскад, бассейн с фонтаном «Ева»;</p> <p>восточная часть: - по трубопроводу от Красного пруда (юго-восточнее парка Нижнего) снабжается водой каскад Драконов;</p> <p>- по отдельному трубопроводу от Красного пруда (юго-восточнее парка Нижнего) снабжается водой пруд Пирамидный;</p> <p>- из общего фонтанного водовода по отдельной магистрали от каскада</p>	
--	--	---	--

		<p>Драконов с разветвлениями снабжаются водой фонтаны «Римский» (восточный и западный) с барельефами «Венок» (четыре), «Раковина» (четыре), «Гирлянда» (шестнадцать), «Маскарон» (четыре); пруды квадратные (два); фонтан «Сноп», фонтан «Колокол» со статуей «Психея», фонтан «Колокол» со статуей «Аполлино», фонтан «Колокол» со статуей «Фавн с козленком», фонтан «Колокол» со скульптурной группой «Вакх с сатиром», фонтаны-шутихи «Диванчики» с маскаронами (два) (Монплеzirский сад); фонтаны «Ваза», «Раковина» (Китайский садик); фонтаны - шутихи «Зонтик», «Елочки», «Дубок» с металлическими тюльпанами и скамейками; Менажерийный пруд с фонтаном «Солнце» (механический с турбинным приводом);</p> <p>- по трубопроводу из восточного квадратного пруда Верхнего сада (по склону парка в кирпичной галерее; кирпичная галерея начинается от пилонов ворот Верхнего сада под Дворцовой пл.) снабжаются водой фонтан «Тритон» (Оранжевый), бассейн с фонтаном «Адам» (по отдельной трассе);</p> <p>- по трубопроводу от пруда Пирамидный снабжается водой фонтан «Пирамида» с вазами (одиннадцать);</p> <p>- по трубопроводу от фонтана «Пирамида» с вазами (одиннадцать) снабжается водой фонтан участка «Лабиринт»;</p> <p>- по трубопроводу от восточного квадратного пруда Нижнего парка снабжается водой пруд «Лебяжий».</p> <p>гидротехнические сооружения: здвижка со штурвалом – местоположение (Пирамидный пруд), материал (металл), конструкция.</p>	
5	Малые формы и скульптура:	<p>«Статуя «Петр I»* на плинте (бронза, патинировка), стоит на прямоугольном основании, голова повернута на четверть влево, на голове треуголка, верхняя часть торса слегка откинута назад, правой рукой, откинутой назад, опирается на трость левой рукой, чуть согнутой в локте, придерживает шпагу, упор на левую ногу правая выдвинута вперед, одет в преображенский мундир, перепоясанный широким кушаком, через правое плечо лента, на ногах ботфорты со шпорами, историческое месторасположение – на пересечении Марлинской и Монплеzirской аллеи;</p>	

пьедестал\*\* розового гранита, фигурный (шлифовка);

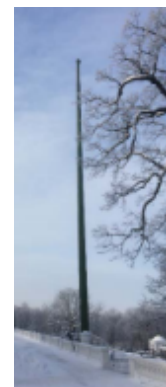
\* 1883 г. неизвестный мастер по модели М.М. Антокольского, 1956г. (воссоздание),

\*\*1884 г. неизвестный мастер по рисунку Э.Л. Гана

фонарные столбы - историческое местоположение, материал (чугун), цвет;



флагшток — историческое местоположение (с севера от балюстрады верхней террасы), отметка высоты, материал — чугун;



«Постамент памятника великому князю Михаилу Николаевичу»\*:

историческое местоположение (западная часть Нижнего парка на верхней террасе у ограды Нижнего парка в Елевогорском саду, в створе Конно-Гренадерской улицы).

\*установлен в 1914 г., арх. П.А. Самонов; скульптура утрачена, постамент разрушен.

