

# ПАМЯТНИКИ ИСТОРИИ И КУЛЬТУРЫ СССР (недвижимые)

1600163000

СОЮЗНАЯ РЕСПУБЛИКА РСФСР

Министерство культуры. Государственная инспекция по охране памятников

(наименование республиканского органа охраны памятников)

ИСТОРИИ И КУЛЬТУРЫ

## П А С П О Р Т

I. НАИМЕНОВАНИЕ ПАМЯТНИКА ДОМ АКЧОРИНАII. ТИПОЛОГИЧЕСКАЯ  
ПРИНАДЛЕЖНОСТЬ

памятник археологии	памятник истории	памятник архитектуры	памятник монумент. иск-ва
		2	

III. ДАТИРОВКА ПАМЯТНИКА (или дата исторического события, с которым связано возникновение памятника — для памятников истории)

первая половина XIX в.IV. АДРЕС (местонахождение) ПАМЯТНИКА, ТАССР, г.Казань, ул. Ленина, 15/25

(АССР, край, область, район, автономная обл.,

национальный округ; населенный пункт; пути подъезда)

V. ХАРАКТЕР  
СОВРЕМЕННОГО  
ИСПОЛЬЗОВАНИЯ

по первонач. назначению	культурно-просветит.	туристско-экскурсион.	лечебно-оздоровительн.	жилое возмещения	хозяйственное	не используется
музей библ. клуб			больн. свят. д.отд.	+	учреждение торгов. промышл. склад	

ПРИЛОЖЕНИЯ: **Фото архивных материалов - I**

Фото общего вида —

Фото фрагментов — **5**

Генплан —

Обмеры: план — **I**

фасад —

разрез —

Схематический план

охранной зоны —

а)	{	для памятников археологии	— история возникновения, кем и когда производились раскопки и раскопки, место хранения коллекций.
		для памятников истории	— история возникновения; краткая характеристика событий и лиц, в связи с которыми объект приобрел значение памятника.
		для памятников архитектуры и монументального искусства	— автор, строитель, заказчик, история создания.

На основании визуального обследования можно заключить, что здание было построено в первой половине XIX века. Его нижний этаж был предназначен для торговых помещений, верх — отводился под жилье.

Известно, что в 1840 году дом принадлежал помещику Ачюрину, и что кроме жилых комнат владельца в нем располагалась гостиница для проезжающих, "модный" магазин и парикмахерская Шарля, мастерская мужского портного Камчедалова, мастерская "часовых дел мастера" Фохта.

В 1869 г. в доме помещался "магазин чая, сахара, кофе, и обоев разных сортов" Н.Я.Козлова.

В 1906 г. дом принадлежал Хохряковой, в его верхнем этаже были расположены номера "Франция", внизу — кондитерская П.М.Антонова и др.магазины.

б) перестройки и утраты, изменившие первоначальный облик памятника.

Предположительно, в конце XIX века в северной части дома устроены антресоли; в 1930-х годах изменена конфигурация и размеры некоторых проемов 1-го этажа, здание соединено с соседним домом по ул.М.Джалиля. В 1960-х годах утрачены многие детали декора фасадов (лепные украшения во фризе, над окнами 2-го этажа).

в) реставрационные работы (общая характеристика, время, автор, место хранения документации)

Не проводились

## VII. ОПИСАНИЕ ПАМЯТНИКА

а)	}	для памятников археологии	— характер культурного слоя, важнейшие находки.
		для памятников истории	— характеристика памятника, наличие, текст и время установления мемориальной доски.
		для памятников архитектуры	— основные особенности планировочной, композиционно-пространственной структуры и конструкции; характер декора фасадов и интерьеров; наличие живописи, скульптуры, прикладного искусства; строительный материал, основные габариты.
		для памятников монумент. иск-ва	— основные особенности композиционного и колористического решения; тексты, материал, техника, размер.

Двухэтажное каменное здание расположено в центре города, на углу ул. Ленина (бывш. Воскресенской) и ул. Мусы Джалиля. (Южный фасад дома выходит на ул. Ленина).

В плане здание прямоугольное, с выступом со стороны двора. Первый этаж дома включает 22 основных помещения, образованных капитальными каменными перегородками. Так как первоначально помещения 1-го этажа предназначались для лавон, почти каждое из них имело вход с улицы (со стороны южного фасада) и было изолировано от остальных. Вход в вестибюль, на деревянную лестницу, ведущую на второй этаж, также расположен со стороны южного фасада. В настоящее время на втором этаже существует коридорная система. Здание имеет подвальный этаж.

Перекрытия (чердачное и междуэтажные) — плоские, по деревянным балкам. Конструкция кровли — стропильная. Коридор антресолей освещается застекленными фонарями крыши.

На южном и восточном фасадах арочные проемы 1-го этажа обрамлены профилированными наличниками. Прямоугольные окна 2-го этажа имеют скромные наличники — обрамления. На лицевом южном фасаде во втором этаже имеется 21 оконный проем. 7 средних окон 2-го этажа южного фасада завершены сандриками в виде профилированных полок, поддерживаемых модульонами. Ниже сандриков (над рядами) помещены лепные декоративные детали. Окна, расположенные справа и слева от этой центральной группы проемов во втором этаже южного фасада (а также на восточном фасаде) были завершены поочередно

б) общая оценка общественной, научно-исторической и художественной значимости памятника.

(см. вкладки № I)

Памятник представляет собой образец большого городского здания первой половины XIX в., частично использовавшегося богатым владельцем как доходный дом. Художественными достоинствами обладают детали декора фасадов этого здания, относящегося к периоду позднего классицизма.

## VIII. ОСНОВНАЯ БИБЛИОГРАФИЯ. АРХИВНЫЕ ИСТОЧНИКИ, ИКОНОГРАФИЧЕСКИЙ МАТЕРИАЛ

Дореволюционные открытки. — Архив Госмузея ТАССР.

Чернов И. Указатель города Казани. Казань, 1840, стр. 218.

Чернов И. Указатель города Казани. Казань, 1841. Отд. VII, стр. 4, II, 13, 15, 19.

Казанский календарь на 1869 г. Казань, 1868. Объявления, стр. 82.

Адресная книга г. Казани на 1906 г. Издание Б. Ю. Насаяна. Казань, 1906. Объявления, стр. 274 (отд. III).

# XI. ТЕХНИЧЕСКОЕ СОСТОЯНИЕ

характеристика общего состояния:

	культурного слоя важнейших находок	хорошее	среднее	плохое	аварийное
для памятников археологии					
для памятников архитектуры и истории	конструкций стен покрытий потолков пола декора фасадов интерьеров	+	++ ++ ++ ++		
в интерьере:	живописи скульптуры прикл. ис-ва				
для памятников монументального искусства	поколя постаментов скульптуры грунта красочного слоя				

# X. СИСТЕМА ОХРАНЫ

а) категория охраны

союзная	республика	местная	не состоит
		+	+

б) дата и № документа о принятии под охрану

пост. СМ ТАСССР №601 от 23.8.81

в) границы охранной зоны и зоны регулирования застройки (краткое описание со ссылкой на утверждающий документ)

**Не установлены.**



'D000019408'

г) балансовая принадлежность и конкретное использование

**Комиссионный магазин, жилой дом**

**домоуправления № 2 Бауманского р-на**

д) дата и № охранного документа

Дата составления паспорта

Составитель **Элькинд А.С., архитектор**

(ф. и. о., должность или профессия)

**1 сентября 1975 г.**

*Элькинд*  
(подпись)

Инспектор по охране памятников

(подпись)

Московская тип. № 13. Зак. 0321. Тир. 15 000



В К Л А Д Ы Ш Ё I

УП. ОПИСАНИЕ ПАМЯТНИКА (продолжение):

такими же сандриками и лепными украшениями (четные проемы) и просто лепными декоративными деталями (нечетные проемы). Такой прием декоративного оформления окон устранял монотонность в облике фасадов. (В настоящее время утрачено большинство лепных украшений оконных проемов). Между окнами 1-го и 2-го этажа на фасадах имеются горизонтальные тяги. Завершаются фасады здания антаблементом с сильно развитым фризом, который на уличных фасадах первоначально был украшен сложным лепным орнаментом (выпуклости волоты, изображения грифонов и др.). В настоящее время этот орнамент сохранился только частично (на восточном фасаде). В северной части восточного фасада четыре прямоугольных окна 1-го этажа имеют декоративно выделенную перемычку с замковым камнем. Окна дворового северного фасада - с лучковым верхом.

В интерьерах - первоначальные паразитные печи разобраны; в помещениях 2-го этажа сохранились потолочные простые профилированные карнизы. Пол паркетный (вероятно - XIX в.). Деревянное ограждение главной лестницы (с балюстрадами) сохранилось частично.

размером 7,5 × 12 × 25

Здание сложено из кирпича и оштукатурено снаружи и внутри. Кровля железная.

Основные габариты здания (в плане): 62 × 22,7 м.





ОБУВЬ









1930

Hippie mobile

ST. LOUIS

МИНИСТЕРСТВО КУЛЬТУРЫ СССР ● ПАМЯТНИКИ ИСТОРИИ И КУЛЬТУРЫ СССР (недвижимые)  
 СОЮЗНАЯ РЕСПУБЛИКА РСФСР Гос. инспекция по охране памятников  
 Адрес ТАСССР, г. Казань, ул. Ленина, 15/52  
[ТАССР, край, область, автономная обл., национальный округ, населенная пункт]

УЧЕТНАЯ КАРТОЧКА  
 ДОМ АКЧУРИНА

I. НАИМЕНОВАНИЕ ПАМЯТНИКА

II. ТИПОЛОГИЧЕСКАЯ ПРИНАДЛЕЖНОСТЬ

памятник археологии	памятник истории	памятник архитектуры	памятник монументально-искусств.
		2	

III. ДАТИРОВКА ПАМЯТНИКА

перв. половина XIX в.

IV. ХАРАКТЕР СОВРЕМЕННОГО ИСПОЛЬЗОВАНИЯ

по первоначальному назначению	культурно-просветительное	туристско-экскурсионное	лечебно-оздоровительное	жилищно-подсобное	хозяйственно-подсобное	не используется
				+	+	

предлож. по использо.

V. ХАРАКТЕРИСТИКА ТЕХНИЧЕСКОГО СОСТОЯНИЯ

хорошее	среднее	плохое	аварийное
	+		

союзная	республ.	местная	не состоит
		+	+

наличие утвержденной охранной зоны

да	нет
	+

VII. НАЛИЧИЕ ДОКУМЕНТАЦИИ

паспорт	фотографии	обмеры	реставрационные материалы
+	+	+	

место хранения документов

Дата составления карточки

органы охраны			реставрационные мастерские		музей, архив.
союзный	республикан.	местный	республикан.	местные	НИИ
	+	+			

Составитель ЭЛЬКИНД А.С.

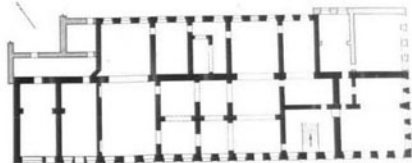
Инспектор по охране памятников

[Ф., и., о., должность или профессия, подпись]

(Ф., и., о., подпись)



Фото или схематический план



## Краткое описание

Двухэтажное кирпичное здание расположено в центре города. В плане здание прямоугольное, с выступом со стороны двора. На втором этаже существует коридорная система. На южном и восточном фасадах арочные проемы I-го этажа обрамлены профилированными наличниками. 7 средних окон 2-го этажа южного фасада завершены сандриками, ниже которых (над окнами) помещены лепные декоративные детали. Завершаются фасады здания антаблементом с сильно развитым фризом, который на уличных фасадах украшен сложным лепным орнаментом (включающим волюты, изображения грифонов и др.).

Основные габариты здания в плане: 62 x 22,7 м.

Памятник представляет собой образец большого городского здания I-й пол. XIX в., частично использовавшегося богатым владельцем как доходный дом. Художественными достоинствами обладают детали декора фасадов этого здания, относящегося к периоду позднего классицизма.