

# ПАМЯТНИКИ ИСТОРИИ И КУЛЬТУРЫ СССР

## (недвижимые)

СОЮЗНАЯ РЕСПУБЛИКА РСФСР

МИНИСТЕРСТВО КУЛЬТУРЫ, ГЛАВНОЕ УПРАВЛЕНИЕ ОХРАНЫ, РЕСТАВРАЦИИ И  
(наименование республиканского органа охраны памятников)  
ИСПОЛЬЗОВАНИЯ ПАМЯТНИКОВ ИСТОРИИ И КУЛЬТУРЫ

### П А С П О Р Т

I. НАИМЕНОВАНИЕ ПАМЯТНИКА Башня жидов № 2II. ТИПОЛОГИЧЕСКАЯ  
ПРИНАДЛЕЖНОСТЬ

памятник археологии	памятник истории	памятник архитектуры	памятник монумент иск-ва
		2	

III. ДАТИРОВКА ПАМЯТНИКА (или дата исторического события, с которым связано возникновение памятника—для памятников истории)

XII - XIII вв.IV. АДРЕС (местонахождение) ПАМЯТНИКА ЧИ АССР, Ачхой-Мартановский р-н, с. Эволект;  
из с. Ачхой-Мартан по дороге до оз. Галанчол, далее вниз по тропе /ок. 0,5 км/  
до сел. Эволект(АССР, край, область, район, автомобильная оад.  
национальный округ; населенный пункт; пути подъезда)V. ХАРАКТЕР  
СОВРЕМЕННОГО  
ИСПОЛЬЗОВАНИЯ

по первонач. назначению	культурно-просветит.	туристско-экскурсион.	лечебно-оздоровительн.	жилое помещения	хозяйственное	не используется
	музей библ. клуб		больш. санит. д/отд.		учреждение торгов. промшл. скалд	+

ПРИЛОЖЕНИЯ:

Фото общего вида— 2  
 Фото фрагментов— 2  
 Генплан— 1  
 Обмеры: план— 1  
           фасад—  
           разрез—  
 Схематический план  
 охранной зоны—

для памятников археологии

— история возникновения, кем и когда производились раскопки и раскопки, место хранения коллекций.

для памятников истории

— история возникновения: краткая характеристика событий и лиц, в связи с которыми объект приобрел значение памятника.

для памятников архитектуры и монументального искусства

— автор, строитель, заказчик, история создания.

Автора, строителя, заказчика, историю создания установить не удалось, на башне нет надписей, сведений о ее строительстве в литературных источниках не найдено, преданий местные жители не знают.

По мнению археологов, точная датировка вайнахских башен является одной из нерешенных проблем современной науки.

Археолог М. Б. Мулукоев считает, что жилые башни на территории Чечено-Ингушетии появляются в XII — XIII вв. Верхний предел их сооружения он датирует XVIII веком, основываясь на преданиях. Расцвет их строительства он относит к XVII — XVIII вв.

Этнограф В. П. Кобичев относит начало строительства жилых башен к XII — XIV вв., связывая его с феодализацией местного общества.

Архитектор А. Ф. Гольдштейн считает, что после XVIII в. необходимость в строительстве башен отпадает в связи с изменением социально-экономических условий жизни вайнахов. При этом он отмечает, что сооружения XIX в. почти не сохранились.

По мнению археолога В. И. Марковина, расцвет башенной культуры в этом регионе относится к XV — XVI вв.

По мнению этнографа В. П. Кобичева, датировка башен по этнографическим данным не дает временной границы — XV — XVI вв.

Судя по кладке стен и конструкции дверного проема башня строилась мастером не самой высокой квалификации. Соответственно, и род, которому она принадлежала, мог быть менее зажиточным, чем тот который построил жилую башню № I этого же селения.

б) реставрационные работы (общая характеристика, время, автор, место хранения документов)

Утрачено : покрытие, перекрытия первого и второго ярусов, заполнение дверного проема, центральный опорный столб.

Разрушено: стены второго яруса, верхняя часть стен первого яруса.

в) реставрационные работы (общая характеристика, время, автор, место хранения документов)

не проводились

а) для памятников археологии	— характер культурного слоя, важнейшие находки,
для памятников истории	— характеристика памятника, наличие, текст и время установления мемориальной доски.
для памятников архитектур	— основные особенности планировочной, композиционно-пространственной структуры и конструкции; характер декора фасадов и интерьеров; наличие живописи, скульптуры, прикладного искусства; строительный материал, основные габариты.
для памятников монумент. иск-ва	— основные особенности композиционного и колористического решения; тексты, материал, техника, размер.

Башня жилая № 2 является частью жилого комплекса. Стоит в центральной части селения Эйслект. Башня прямоугольная в плане, размеры — 8,0 x 7,36 м. Стены сложены из крупных камней прямоугольной формы. Кладка грубая, рустом. В углах башни большие каменные блоки для перевязки смежных стен. Стены имеют значительный уклон кверху. Уклон стен говорит о том, что башня имела два яруса.

Вход в башню на восточной стене. Конструкция дверного проема традиционна: перемычка из монолитной плиты <sup>БЫТЕСАНА</sup> в форме арки. Особенностью конструкции является то, что эта арка поставлена на камни небольшого размера. Изнутри проем сделан в виде ложного свода. Размеры проема снаружи 1,35 x 0,85 м и изнутри 1,69 x 1,2 м. Размер плиты арки 0,75 x 1,5 м. В <sup>ТОЛЩЕ</sup> стенах дверного проема пазы для задвижки.

В интерьере сделаны ниши на северной и южной стенах размером 0,3 x 0,4 x 0,3 м. На западной стене парапет для опоры балок второго яруса. Стены изнутри выложены из более мелких камней, чем снаружи.

Петроглифов на башне не обнаружено.

б) общая оценка общественной, научно-исторической и художественной значимости памятника.

Башня построена в традициях вайнахского зодчества. Памятник представляет научный интерес для разработки архитектурной типологии жилых башен и этнологии башенных комплексов.

#### VIII. ОСНОВНАЯ БИБЛИОГРАФИЯ, АРХИВНЫЕ ИСТОЧНИКИ, ИКОНОГРАФИЧЕСКИЙ МАТЕРИАЛ.

1. Гольдштейн А.Ф. Средневековое зодчество Чечено-Ингушетии и Северной Осетии. М., "Наука", 1975, с. 8, 20.
2. Косичев В.П. Поселения и жилища народов Северного Кавказа в XIX — XX вв. М., "Наука", 1982, с. 20.
3. Марковин В.И. В стране вайнахов. М., "Искусство", 1969, с. 106.

# XI. ТЕХНИЧЕСКОЕ СОСТОЯНИЕ

характеристика общего состояния:

для памятников археологии	культурного слоя важнейших находок
для памятников архитектуры и истории	конструкций стен покрытий потолков пола декора фасадов интерьеров
в интерьере:	живописи скульптуры прикл. иск-ва
для памятников монументального искусства	цоколя постаментов скульптуры грунта красочного слоя

хорошее	среднее	плохое	аварийное
		+	
		+	
		+	
		+	
		+	

# X. СИСТЕМА ОХРАНЫ

а) категория охраны

союзная	республика	местная	не состоит
		+	+

б) дата и № документа о принятии под охрану

~~не имеется~~ № 13, 3.90 № 13, 3.90

13.3.90

в) границы охранной зоны и зоны регулирования застройки (краткое описание со ссылкой на утверждающий документ)

**не установлены**



\*D000039380\*

г) балансовая принадлежность и конкретное использование

не используется

а) дата и № охранного документа

не имеется

Дата составления паспорта

1978

Составитель

Кузьмин В. А. — архитектор

(ф., и., о. должности или профессии)

*Кузьмин В. А.*

Инспектор по охране памятников

(подпись)

Грозный, тип. им. И. Н. Заболотного, 1976—9257













МИНИСТЕРСТВО КУЛЬТУРЫ СССР ● ПАМЯТНИКИ ИСТОРИИ И КУЛЬТУРЫ СССР (недвижимые) **3.2 - I.69.I**  
 СОЮЗНАЯ РЕСПУБЛИКА РСФСР Министерство культуры, Главк охраны, реставрации и использования памятников истории и культуры  
 Адрес: ЧИАССР, Ачхой-Мартановский г-н, с. Эйслект  
 (АССР, край, область; район, автономная обл., национальный округ, населенный пункт)

## УЧЕТНАЯ КАРТОЧКА

I. НАИМЕНОВАНИЕ ПАМЯТНИКА Башня жилая № 2

II. ТИПОЛОГИЧЕСКАЯ ПРИНАДЛЕЖНОСТЬ

памятник археологии	памятник истории	памятник архитектуры	памятник монумент. ис-ва
		2	

III. ДАТИРОВКА ПАМЯТНИКА XII - XIII вв.

IV. ХАРАКТЕР СОВРЕМЕННОГО ИСПОЛЬЗОВАНИЯ

по первоначальному назначению	культурно-просветительное	туристско-экскурсионное	лечебно-оздоровительн.	жилое помещение	хозяйственное	не используется
						+

предлож. по использ. \_\_\_\_\_

V. ХАРАКТЕРИСТИКА ТЕХНИЧЕСКОГО СОСТОЯНИЯ

хорошее	среднее	плохое	аварийное
		✗	

VI. КАТЕГОРИЯ ОХРАНЫ

союзная	республ.	местная	не состоит
		+	✗

наличие утвержденной охранной зоны

да	нет
	+

VII. НАЛИЧИЕ ДОКУМЕНТАЦИИ

паспорт	фотографии	обмеры	реставрационные мастерские
I	4	I	

место хранения документов

органы охраны		реставрационные мастерские		музей, архив, ВНИИ
союзный	республикан.	республикан.	местные	
				VНИИ

Дата составления карточки 13.05.197 г.

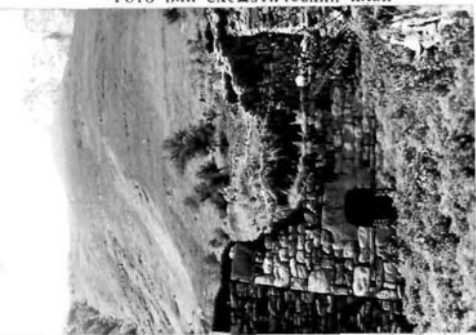
М. П. Кузьмин В.А. - архитектор  
 Составитель \_\_\_\_\_ (ф., и., о., должность или профессия, подпись)

Инспектор по охране памятников \_\_\_\_\_ (ф., и., о., подпись)

**Искусство-знания**



Фото или схематический план



Фотосъемка  
 1-го яруса  
 1-го яруса  
 1-го яруса



Фотосъемка  
 1-го яруса  
 1-го яруса

Краткое описание

Башня жилая № 2 стоит в центральной части селения. Башня прямоугольная в плане; размеры: 8,0 x 7,36 м, двухъярусная. Вход на восточной стене. Конструкция дверного проема традиционна: перемычка из большой каменной плиты в виде арки. Стены сложены из крупных камней, кладка грубая, рустом. В углах большие каменные блоки для перевязки смежных стен. Башня сохранилась практически только на уровне I-го яруса. Утрачены перекрытия и покрытие, заполнение дверного проема, центральный опорный столб. Петроглифов не обнаружено.