

КОМИТЕТ  
ПО ДЕЛАМ КУЛЬТУРНО-ПРОСВЕТИТЕЛЬНЫХ УЧРЕЖДЕНИЙ  
при СОВЕТЕ МИНИСТРОВ РСФСР

Управление охраны исторических и археологических памятников

П А С П О Р Т

исторического памятника (здания)

№ \_\_\_\_\_ по списку, утвержденному Советом Министров СССР, Советом Министров РСФСР

1. Наименование области, края, АССР

*Ивановская область*

2. Местонахождение памятника и точный его адрес

*гор. Шуя, 1-ая Нагорная улица, дом 187.*

3. Название памятника

*Дом, в котором находилась конспиративная квартира М.В. Фрунзе, Ф.А. Арханисова, И.И. Таранина и штаб боевой дружины в 1905г.*

4. Время постройки и фамилия архитектора

*неизвестно*

5. Размер установленной охранной зоны

*15 погонных метров со стороны фасадов дома.*

6. Краткая характеристика здания (из какого материала построено, какая крыша, площадь, сколько комнат, балансовая стоимость и пр.)

Одноэтажный деревянный дом, крыша  
железная, площадь 29,26 м<sup>2</sup>, 2 комнаты и  
кухня, действительная стоимость 7300 руб.,  
восстановительная стоимость 8600 руб.

7. Наименование учреждения, занимающего памятник

гостиница дом Голдобина.

Точный почтовый адрес этого учреждения

гор. Шуя Ивановской области, 1-я Жигорская  
улица, дом № 87.

8. Дата заключения охранно-арендного договора или подписания охранного обязательства.

9. Под какие цели используются помещения памятника

жилой дом.

10. Техническое состояние памятника к моменту составления паспорта (перечислить требуемые ремонтные или реставрационные работы)

Общее техническое состояние дома  
удовлетворительное.

11. Библиография памятника (указать основные опубликованные труды о памятнике)

- 1) **Борисов, Фрунзе**, Москва 1938г, стр. 49-51.
- 2) **М.и. Тарасов, Арсений** (М.В. Фрунзе) в гор. Шуе в 1905-1907г.г., изд. Основа, Иваново-Вознесенск, 1926г, стр. 24-37.
- 3) **М. Гаднов, Музей М.В. Фрунзе в гор. Шуе**, газета "Рабочий край", 2 февраля 1940г, №26 (649).
- 4) "Экскурсионки из города Фрунзе", газета "Шурский пролетарий", 2 октября 1940г.
- 5) **Майдыков - Младша**, "Любимы и обречены как родные", газета "Шурский пролетарий", 2 февраля 1945г.
- 6) **А.И. Фриланов, Дом-музей М.В. Фрунзе**, газета "Шурский пролетарий", 4 апреля 1939г, №3.

12. Кем составлен паспорт (должность, фамилия, инициалы, место жительства)

**С. Инспектор по охране памятников  
областного культурно-просветительного отдела,  
г. Иваново, улица Кирова, дом №20/6, кв. 15.**

13. Дата составления паспорта

**26 августа 1949г.**

Место  
печати

Подпись инспектора по охране памятников  
или заведующего отделом культурно-просветительного

**Байбува.**

ФОТОСНИМОК памятника



## ПОСЛЕДУЮЩИЕ ЗАПИСИ

Обследование памятника (когда и кто проводил, основные выводы)

Отметки о выполнении озранных обязательств и охранно-арендных договоров

Отметки о ремонте и реставрации (когда и кто проводил, перечень работ, их стоимость)

*Требуем ремонта: смена ветхой, переделка потолка в др.  
вспомогательной части к/з*

*10-IV-57г.*

Новые публикации о памятнике



Small white sign with illegible text, likely a historical marker or plaque.

ПАМЯТНИКИ ИСТОРИИ И КУЛЬТУРЫ СССР  
(недвижимые)

031030020044

СОЮЗНАЯ РЕСПУБЛИКА РСФСР

Министерство культуры, Госинспекция по охране памятников истории и культуры

ПАСПОРТ

Дом, в котором находилась конспиративная квартира Ф.А.Афанасьева, М.В.Фрунзе, И.К.Таранина и штаб боевой дружины.

I. НАИМЕНОВАНИЕ ПАМЯТНИКА

II. ТИПОЛОГИЧЕСКАЯ ПРИНАДЛЕЖНОСТЬ

памятник архитектуры	памятник истории	памятник архитектуры	памятник монументальной скульптуры
	3		

III. ДАТИРОВКА ПАМЯТНИКА (или дата исторического события, с которым связано возникновение памятника — для памятников истории)

1903, 1905 гг

IV. АДРЕС (местонахождение) ПАМЯТНИКА

Ивановская обл. г. Шуя,

ул. <sup>вз</sup>Нагорная, 87

V. ХАРАКТЕР СОВРЕМЕННОГО ИСПОЛЬЗОВАНИЯ

во сколько помещений	культурно-просветит.	туристско-экскурсион.	лечебно-оздоровительн.	жилищно-быт.	хозяйственно-быт.	не используется				
много	быт.		быт.	счит.	двор.	+	учреждение	госпит.	трактир.	клуб.

ПРИЛОЖЕНИЯ:

Фото объекта вида —  
 Фото фрагментов —  
 Типовый —  
 Обмеры: планы —  
 фасады —  
 разрезы —  
 Статистический план  
 исторической зоны —

1

## VI. ИСТОРИЧЕСКИЕ СВЕДЕНИЯ

- |    |  |   |
|----|--|---|
| а) | для памятников археологии                              | — история возникновения, кем и когда производились раскопки и раскопки, место хранения коллекций.                     |
|    | для памятников истории                                 | — история возникновения; краткая характеристика событий и лиц, в связи с которыми объект приобрел значение памятника. |
|    | для памятников архитектуры и монументального искусства | — автор, строитель, заказчик, источник создания.  |

Дом принадлежал семье фабричного рабочего Личаева. В 1901-1904 гг. здесь жил революционер-профессионал Федор Афанасьевич Афанасьев "Отец" (1859-1905 г.). Дом Личаева стал его конспиративной квартирой. "Отец" работал ткачем на фабрике Небурчилова (ныне ф-ка "Шуйский Пролетарий"). Из передовых рабочих он создает в Шуче социал-демократический кружок Ленинского направления, по существу основывает в городе большевистскую организацию. К "Отцу" приходили многие рабочие со своими чаяниями и нуждами, он проводил здесь конспиративные собрания. Ядро кружка составили передовые рабочие: И.К.Таранин - партийная кличка "Карась" - организатор одной из первых мазов в г. Шуче (он жил в этом же доме), П.Д.Гусев "Северный", Д.А.Луковкина "Фея" и др.

Деятельность "Отца" в г. Шуче была замечена полицией, которая причислила его к разряду "политически неблагонадежных" и стала держать под неослабным контролем. Ф.А.Афанасьев был вынужден покинуть Шучу и переехать в Иваново-Вознесенск, где продолжал революционную работу. В 1905 году он был зверски убит казаками и черносотенцами на реке Талке.

В начале июля 1905 г. в Шуче появился молодой, но уже опытный профессиональный революционер Михаил Васильевич Фрунзе "Трифонич" (1885-1925). Он и возглавил здесь большевистскую организацию, борьбу трудящихся-шучян против царского самодержавия. "Трифонич" продолжал дело, начатое его предшественником. М.В.Фрунзе так же поселился у Личаевых. Это была его первая конспиративная квартира в Шуче.

б) перестройка и утраты, изменившие первоначальный облик памятника

До 1941 года дом был обновлен: некоторые старые бревна заменены новыми. Эта перестройка не искажала первоначального вида дома.

в) реставрационные работы (общая характеристика, время, автор, место хранения документации)

не проводились

## VII. ОПИСАНИЕ ПАМЯТНИКА

а) для памятников архитектуры	— основные особенности планировочной, композиционно-пространственной структуры и конструкции; характер декора фасадов и интерьеров; наличие живописи, скульптуры, прикладного искусства; строительный материал, основные габариты.
б) для памятников монумент. иск-ва.	— основные особенности композиционного и колористического решения; тематика, выразительные средства.

Одноэтажный деревянный сруб на кирпичном фундаменте, под железной кровлей. Фасад, обращенный к дороге, имеет три окна и одно окно пристроенного к дому приделка. Наличники окон украшены резьбой традиционного русского орнамента. Концы бревенчатого сруба обшиты досками. Дымовая труба обтянута железным венцом.

На фасаде мраморная мемориальная доска с текстом:

" В этом доме находилась конспиративная квартира революционеров-профессионалов Ф.А.Афанасьева "Отца" (1903) и М.В.Фрунзе "Трифонгча" (1905 г)"

Установлена в ноябре 1957 г.

б) общая оценка общественной, научно-исторической и художественной ценности памятника.

Памятник, свидетельствующий о становлении и развитии в г. Шуе социал-демократической организации ленинского направления.

VIII. ОСНОВНАЯ БИБЛИОГРАФИЯ. АРХИВНЫЕ ИСТОЧНИКИ, ИКОНОГРАФИЧЕСКИЙ МАТЕРИАЛ

1. Архивные документы за 1903-1905 гг (донесения полиции, агентурные сведения). Фонды музея М.В.Фрунзе, г. Шуя, № 1979.

2. М.И.Тарасов "Арсений" изд. "Основа" Иваново-Вознесенск, 1926 г.

3. И.К.Гамбург и П.Е.Хорошилов и др. "Дизнь и деятельность М.В.Фрунзе" изд. полит. литература, Москва, 1962 г.





## продолжение пункта У1

В ней хранилась нелегальная литература, листовки. На гектографе размножались прокламации. Здесь обсуждался план поездки отряда шуйских боевиков в Москву для участия в декабрьском вооруженном восстании 1905 года. Не было дня, чтобы кто-нибудь из соратников "Трифоныча" не бывал в доме. По выражению самого Фрунзе "дом Личаевых являлся своеобразным штабом-квартирой для большевиков".

МИНИСТЕРСТВО КУЛЬТУРЫ СССР ● ПАМЯТНИКИ ИСТОРИИ И КУЛЬТУРЫ СССР (недвижимые) 2.3В I.17.17  
 СОЮЗНАЯ РЕСПУБЛИКА РСФСР Госинспекция по охр. пам. ист. и культуры (индекс)

Адрес Ивановская обл. г. Шуя, ул. Нагорная, 87  
 (АССР, край, область; район, автономная обл.; национальный округ; населенный пункт)

**УЧЕТНАЯ КАРТОЧКА Дом, в котором находилась**

**конспиративная квартира Ф. А. Афанасьева, М. В. Фрунзе, И. К. Таранина и штаб боевой дружины**

I. НАИМЕНОВАНИЕ ПАМЯТНИКА  
 II. ТИПОЛОГИЧЕСКАЯ ПРИНАДЛЕЖНОСТЬ

памятник археологии	памятник истории	памятник архитектуры	памятник монумент. ис-ва
	3		

III. ДАТИРОВКА ПАМЯТНИКА

1905 год

IV. ХАРАКТЕР СОВРЕМЕННОГО ИСПОЛЬЗОВАНИЯ

по первоначальному назначению	культурно-просветительное	туристско-экскурсионное	лечебно-оздоровительное	жилищное помещения	хозяйственное	не используется
				+		

предлож. по использ.

V. ХАРАКТЕРИСТИКА ТЕХНИЧЕСКОГО СОСТОЯНИЯ

хорошее	среднее	плохое	заварьное
	+		
союзная	республи.	местная	не состоит
	+		

VI. КАТЕГОРИЯ ОХРАНЫ

наличие утвержденной охранной зоны

да нет

VII. НАЛИЧИЕ ДОКУМЕНТАЦИИ

паспорт	фотографии	обмеры	реставрационные материалы
+	+		

место хранения документов

органы охраны реставрационные мастерские музей, архив.

Дата составления карточки  
 « 5 » 12 1974 г.  
 М. П.

союзный	республикан.	местный	республикан.	местные	НИИ
		+			

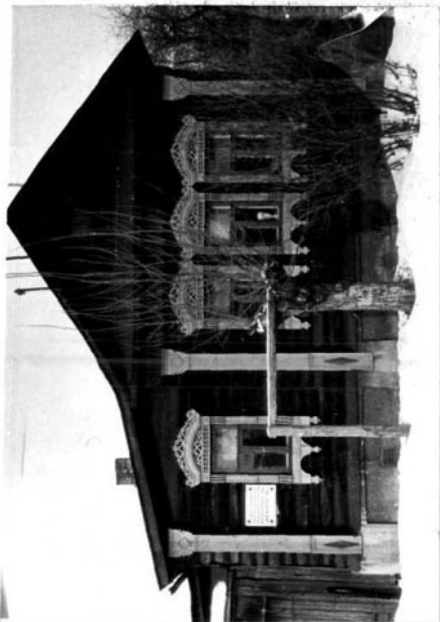
Составитель

Коваль Г.И.

Инспектор по охране памятников

(Ф. и. о., должность или профессия, подпись)

(Ф. и. о., подпись)



Краткое описание

Одноэтажный, деревянный сруб, на кирпичном фундаменте, под железной кровлей.

На фасаде мемориальная мраморная доска с текстом:

"В этом доме находилась конспиративная квартира революционеров-профессионалов Ф.А.Афанасьева "Отца" /1903/ и М.В.Фрунзе "Трифонича" /1905 г./".

Установлена в ноябре 1957 г.

После гибели Ф.Афанасьева в начале июля 1905 г. в Шуе появился молодой, но опытный профессиональный революционер "Трифонич" /М.В.Фрунзе/. Он продолжал дело, начатое Ф.Афанасьевым.

Пребывание в доме постояльцев делало квартиру Личаевой удобной для конспиративной квартиры, по выражению Фрунзе "дом являлся своеобразным штабом для большевиков".

Частный дом жилого сектора.