

МИНИСТЕРСТВО КУЛЬТУРЫ СССР

ПАМЯТНИКИ ИСТОРИИ И КУЛЬТУРЫ СССР

(недвижимые)

5302308000

СОЮЗНАЯ РЕСПУБЛИКА РСФСР

Мин. культуры. Гл. управление охраны, реставрации и использования памятников
наименование республиканского органа охраны памятников

ИСТОРИИ И КУЛЬТУРЫ.

ПАСПОРТ

I. НАИМЕНОВАНИЕ ПАМЯТНИКА. Присутственные места

II. ТИПОЛОГИЧЕСКАЯ ПРИНАДЛЕЖНОСТЬ

памятник археологии	памятник истории	памятник архитектуры	памятник монумент. иск-ва
		3	

III. ДАТИРОВКА ПАМЯТНИКА (или дата исторического события, с которым связано возникновение памятника — для памятников истории)

1770-е годы, ^{пер.} пол. XIX в.

IV. АДРЕС (местонахождение) ПАМЯТНИКА

Новгородская обл., г. Боровичи,

АССР, край, область, район, автономная обл.,

ул. Коммунарная, 48

национальный округ, населенный пункт, пути подъезда

V. ХАРАКТЕР
СОВРЕМЕННОГО
ИСПОЛЬЗОВАНИЯ

по первонач. назначению	культурно-просветит.	туристско-экскурсион.	лечебно-оздоровит.	жилые помещения	хозяйственное	не используется
	музей библ. клуб		больн. санат. д/отд.		учреждение торгов. промышл. склад	

ПРИЛОЖЕНИЯ:

Фото общего вида — 8

Фото фрагментов —

Генплан — 1

Обмеры: план — 2

фасад —

разрез —

Схематический план

охранной зоны —

VI. ИСТОРИЧЕСКИЕ СВЕДЕНИЯ

а)	для памятников археологии	— история возникновения, кем и когда производились разведки и раскопки, место хранения коллекций.
	для памятников истории	— история возникновения: краткая характеристика событий и лиц, в связи с которыми объект приобрел значение памятника.
	для памятников архитектуры и монументального искусства	— автор, строитель, заказчик, история создания.

Генеральным планом, разработанным в 1772г., на главной Екатерининской площади был запроектирован комплекс общественно-административных построек. На плане 4 корпуса показаны в северо-восточной части площади. Они поставлены в одну линию, но "сплошной фасадом" с разрывами. Известно, что в промежутке между 1774 и 1776г.г. было возведено три каменных корпуса для присутственных мест. В одном из них разместились городской магистрат, в другом уездный и нижний земские суды, дворянская опека, уездное казначейство, третий предназначался для жительства казначея и городничего (ИПМ ОПМ, д.29736, XVII в., л 189) На копии плана 1804г. эти корпуса показаны следующим образом: один корпус на углу Богородицкой и Екатерининской улиц в первом квартале, два других на Екатерининской улице, Между Богородицкой и Георгиевской улицами во 2-ом квартале. Напротив присутственных мест показаны запроектированные вновь торговые ряды. Расположенные параллельно присутственным местам, торговые ряды отделили их от площади и составили вместе с ними часть застройки главной Екатерининской улицы (ныне ул. Коммунарная)

См. Вкладыш № 1-3

б) перестройки и утраты, изменившие первоначальный облик памятника.

После 1917г. на втором этаже размещался городской банк, в 1920-е годы - горсовет (газ. "Красная искра", 19 сентября 1928г., № 104)

См. Вкладыш № 3

в) реставрационные работы (общая характеристика, время, автор, место хранения документации).

Не производились.

VII. ОПИСАНИЕ ПАМЯТНИКА

а) для памятников археологии	— характер культурного слоя, важнейшие находки.
для памятников истории	— характеристика памятника; наличие текст и время установления мемориальной доски.
для памятников архитектуры	— основные особенности планировочной, композиционно-пространственной структуры и конструкций; характер декора фасадов и интерьеров: наличие живописи, скульптуры, прикладного искусства; строительный материал, основные габариты.
для памятников монумент. иск-ва	— основные особенности композиционного и колористического решения: тексты, материал, техника, размер.

Здание расположено напротив торговых рядов на углу улиц Коммунальной и Подбельского. С северо-запада к нему вплотную пристроен Дом Советов. Вместе они составляют важный фрагмент исторической застройки центральной части города.

Протяженное двухэтажное каменное здание имеет прямоугольный план. Вытянуто по оси — юго-восток — северо-запад. Объемно-пространственная композиция трехчастная: два одновременных корпуса объединены вставкой. Все три объема перекрыты общей вальмовой кровлей. Вставка, в которой размещена лестничная клетка, четко выделяется в структуре здания. Два симметричных крыла решены идентично. Главный фасад каждого из них разбит на 7 оконных осей. Центральная часть (на 3 окна) слегка раскрепована и завершена треугольным фронтоном. Фасад на уровне I-го этажа выделен рустом. Первый этаж отделен от второго горизонтальной тягой.

б) общая оценка общественной, ^{См. Вкладыш № 4-5} научно-исторической и художественной значимости памятника. /

Занимает важное место в застройке главной улицы города. Как составную часть включает единственное сохранившееся в Боровичах административное здание периода раннего классицизма из запланованного в 1772г.

VIII. ОСНОВНАЯ БИБЛИОГРАФИЯ, АРХИВНЫЕ ИСТОЧНИКИ, ИКОНОГРАФИЧЕСКИЙ МАТЕРИАЛ

Литературные источники:

1). Газета "Красная искра", 19 сентября 1928г., № 104

Архивные источники:

1). Архив БТИ (Бюро технической инвентаризации № 13)

См. Вкладыш № 4

IX. ТЕХНИЧЕСКОЕ СОСТОЯНИЕ

характеристика общего состояния:		хорошее	среднее	плохое	аварийное
для памятников археологии	культурного слоя важнейших находок				
для памятников архитектуры и истории	конструкций стен покрытий потолков пола декора фасадов интерьеров		+		
в интерьере:	живописи скульптуры прикл. иск-ва		+		
для памятников монументального искусства	цоколя постаменты скульптуры грунта красочного слоя		+		

X. СИСТЕМА ОХРАНЫ

союзная	республ.	местная	не состоит
---------	----------	---------	------------

а) категория охраны

б) дата и № документа о принятии под охрану Здание взято на учет на основании

Списка памятников архитектуры, составленного в 1984г.

в) границы охранной зоны и зоны регулирования застройки (краткое описание со ссылкой на утверждающий документ).

Не разрабатывались.

г) балансовая принадлежность и конкретное использование районный

узел связи

д) дата и № охранного документа

Дата составления паспорта

Составитель Вед. искусствовед
ф., и., о., должность или профессия

Секретарь Секретарь И.А.
подпись



1980.

Инспектор по охране памятников Баркова С.В. - ст. инженер

Баркова
подпись

М. П.

Вкладыш № I
к пункту УIа

Из трех построек, появившихся в 1770-ые годы и предназначенных для городского управленческого аппарата, сохранилась одна - бывший городской магистрат. Магистрат подвергшийся позднее неоднократным перестройкам, в настоящее время является частью протяженного здания по улице Коммунарной, д. 48. Атрибутировать это здание как городской магистрат позволил обмерный чертеж плана этой постройки с прилегающим к нему земельным участком и расположенными рядом служебными постройками. Конфигурация плана участка и размещение хозяйственных построек оставались неизменными до начала XX в. На одном из фотоснимков, сделанных с колокольни, это отчетливо видно. (ЦГИА, ф. I488, оп. 2, д. I43, лл. 7, 9. Архив НИИ "Спецпроектреставрация", № 44385/40421)

Обнаруженные в ЦГИА обмерные чертежи фасадов всех трех корпусов позволяют представить их первоначальный архитектурный облик. Зданий
Архитектурное оформление идентично. Оно решено в стиле раннего классицизма. Небольшие двухэтажные дома-блоки имели прямоугольный план. Центральная часть главного фасада выделялась небольшой креповкой и треугольным венчающим фронтоном. Стены ризалита были обработаны дощатым рустом. Края фасада акцентированы филёнчатыми лопатками. Оконные проёмы украшали обрамляющие наличники с фигурными замковыми камнями. Выложенные из кирпича прямоугольные и фигурные панно украшали межконные простенки и карнизную часть зданий. Карниз прорезали щелевидные окна. Здания завершались высокой вальмовой кровлей. Первоначальная планировка городского магистрата была типична для общественных построек раннего классицизма. Сквозные сени

Вклады №
к пункту У1а

располагались по поперечной оси здания в центральной части. По обе стороны от сеней размещалось по две комнаты. Помещения второго этажа имели плоское балочное перекрытие. На первом этаже одна комната была перекрыта коробовым сводом, вторая - сомкнутым, остальные помещения не имели сводов.

В 1828г. губернский архитектор М.М. Праве выполнил обмерные чертежи городского магистрата в связи с предполагавшимся капитальным ремонтом здания и , приспособлением его для уездной тюрьмы и городской думы. (ЦГИА, ф 1488, оп 2, д 83, 1774, л 1) Судя по этим чертежам, до 1828г. здание сохраняло первоначальный архитектурный облик. На планах города до 1832г. городская дума (быв. магистрат) показана как небольшое отдельно стоящее здание. С севера-запада от него никаких построек до этого времени не существовало. На плане 1832г. впервые появляются рядом с думой контуры вновь проектируемого здания для присутственных мест (ЦГИА, ф 1293, оп 168, д II, л 1) После 1832г на этом месте возводятся присутственные места. Новое здание повторяло объемно-пространственную композицию и архитектурные формы рядом стоящей постройки XVIIIв. Во второй половине XIXв. две рядом стоящие постройки были объединены вставкой в единый объем и реконструированы. На первом этаже окна были растёсаны и обращены в большие проёмы с лучковым завершением в связи с приспособлением под пожарную часть. Первый этаж был полностью перепланирован: растёсаны стены и в них устроены большие проёмы. В центре старого корпуса в местах пересечения продольной стены с двумя поперечными после растёски образовалось два крестчатых столба (БТИ, № 13).

Вклады №
к пункту У1а

Второй этаж после реконструкции продолжала занимать городская дума. Она находилась здесь до 1917г. Над центральной частью корпуса ХУШв. возвели небольшую деревянную каланчу с наблюдательной площадкой, крытой пологим шатром.

~~Вклады №~~
к пункту У1б

В 1928г. обсуждался вопрос о переносе дощатой каланчи на соседнее здание школы, но он не получил практического осуществления. В 1931г. второй этаж перепланировали под жильё. При этом было устроено множество временных перегородок. Первый этаж до 1940-ых годов продолжал использоваться как поварная часть. В 1940-ые ^и годов здание ^{передали} находится в ведении районного управления связи. Можно предполагать, что в это время производились ремонтные работы и осуществлялась внутренняя перепланировка здания.

Вкладыш № 4
к пункту УИа

Переоначальные окна I-го этажа растёсаны и лишены наличников.

Окна 2-го этажа обрамлены рамочными наличниками, объединенными с прямыми сандржками.

Под окнами помещены прямоугольные филёнки. В поле фронтона - круглое служовое окно.

Угли обонх корпусов выделены филёничатыми лонатками. Боковне простенки оформлены несколько иначе по сравнению с центральными крепованными частями. Окна на уровне первых этажей устроены в недавнее время на месте больших проёмов с лучковым верхом, которые, в свою очередь, были устроены во вт. пол. XIX в. на месте первоначальных оконных проёмов. Окна 2-го этажа обрамлены рамочными наличниками. Подоконная часть украшена подвесками с гуттами и прямоугольными выступающими щитами между ними. Аналогичные панно больших размеров помещены на уровне междуэтажного перекрытия. Фасадный декор выполнен из кирпича. Филёнки, панно, дощатый руст - элементы декора в стиле раннего классицизма. На бывшем корпусе городского магистрата этот декор сохранился от первоначальной постройки 1770-ых годов.

Юго-восточный торцевой фасад корпуса X/III в. декорирован аналогично главному фасаду.

Дворовый фасад ^{здания} решён гораздо скромнее. Окна лишены наличников.

Под окнами второго этажа - прямоугольные выступающие щиты, горизонтальный ряд прямоугольных щитов отмечает уровень междуэтажного перекрытия.

Вкладыш № 5

к пункту УПа

Главный вход устроен во вставке со стороны улицы Коммунарной.

Ещё три входа ведут в здание со стороны двора. Вставка полностью занята лестничной клеткой, которая сообщается с обеими корпусами с помощью дверных проёмов.

В корпусе ХУШв. первоначальная планировка не сохранилась. На первом этаже продольные капитальные стены выгораживают узкий коридор в центре здания. Помещения расположены по сторонам от коридора. На втором этаже устроен большой зал, в котором размещена телефонная аппаратура. Два прямоугольных столба в центре зала служат дополнительными опорами для плоского перекрытия.

В корпусе XIXв. планировка полностью изменена в результате нескольких капитальных перестроек. Первый этаж разделен двумя поперечными капитальными стенами на 3 части. Продольная стена в двух местах растёсана и в ней образованы большие проемы.

Второй этаж разделен продольной капитальной стеной на 2 половины.

С помощью деревянной перегородки в центре корпуса по продольной оси выгорожен узкий коридор. Здание выстроено из кирпича, оштукатурено

Плановые размеры : 44 x 13м

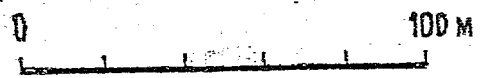
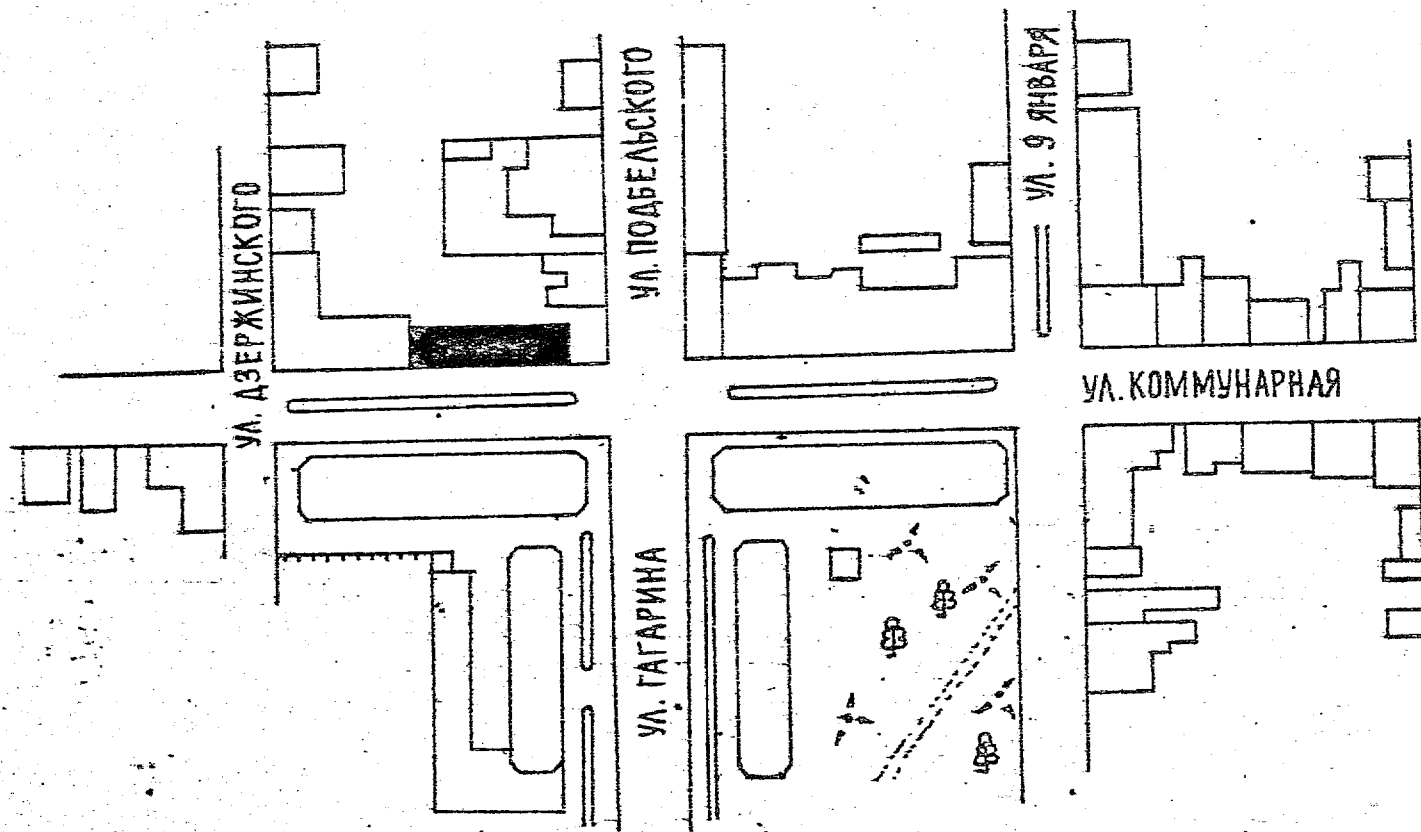
Вкладыш № 6

к пункту УИ

- 2). ИГМ ОПМ, д 29736, ХУШв., л 189
- 3). ЦПА, ф 1488, оп 2, д 1143, лл 7,9
- 4). ЦПА, ф 1488, оп 2, д 83, 1774, л 1
- 5). ЦПА, ф 1293, оп 168, д 11, л 1

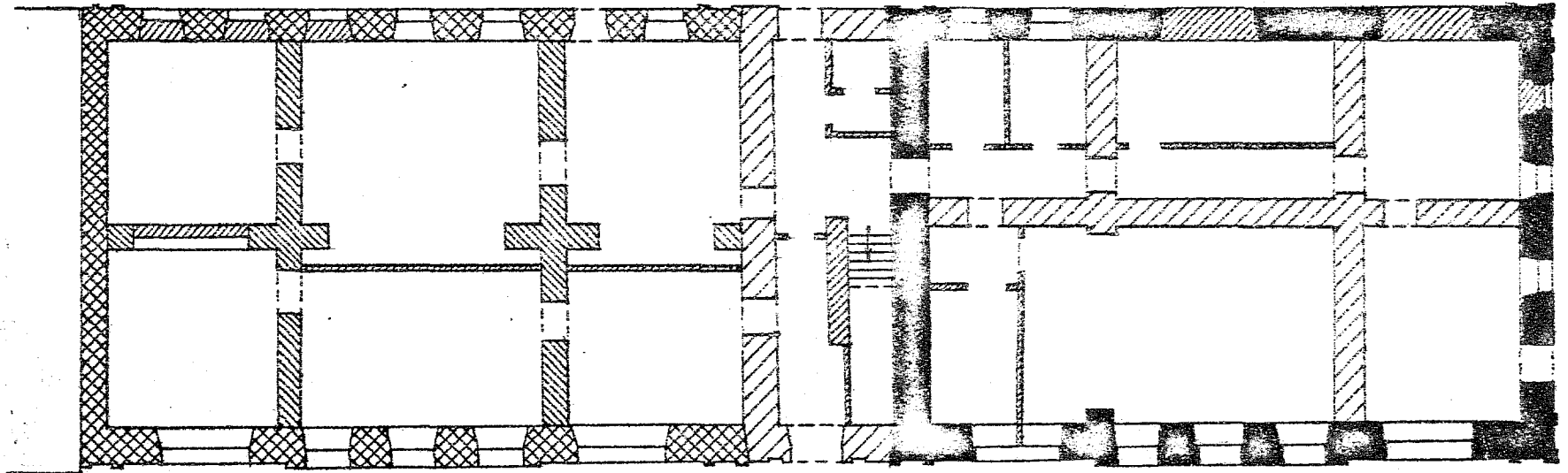
Т. БОРОВИЧИ
НОВГОРОДСКАЯ ОБЛАСТЬ
ПРИСУТСТВЕННЫЕ МЕСТА
1770-Е - СЕР. XIX В.
УЛ. КОММУНАРНАЯ, Д. 48





ГЕНПЛАН



ТЕРСКАЯ И.В.
1990 Г.

Г. БОРОВИЧИ
НОВГОРОДСКАЯ ОБЛАСТЬ
ПРИСУТСТВЕННЫЕ МЕСТА
УЛ. КОММУНАРНАЯ, Д. 48
1770-Е ГГ. I ПОЛ. XIX В.
ПЛАН 1 ЭТАЖА

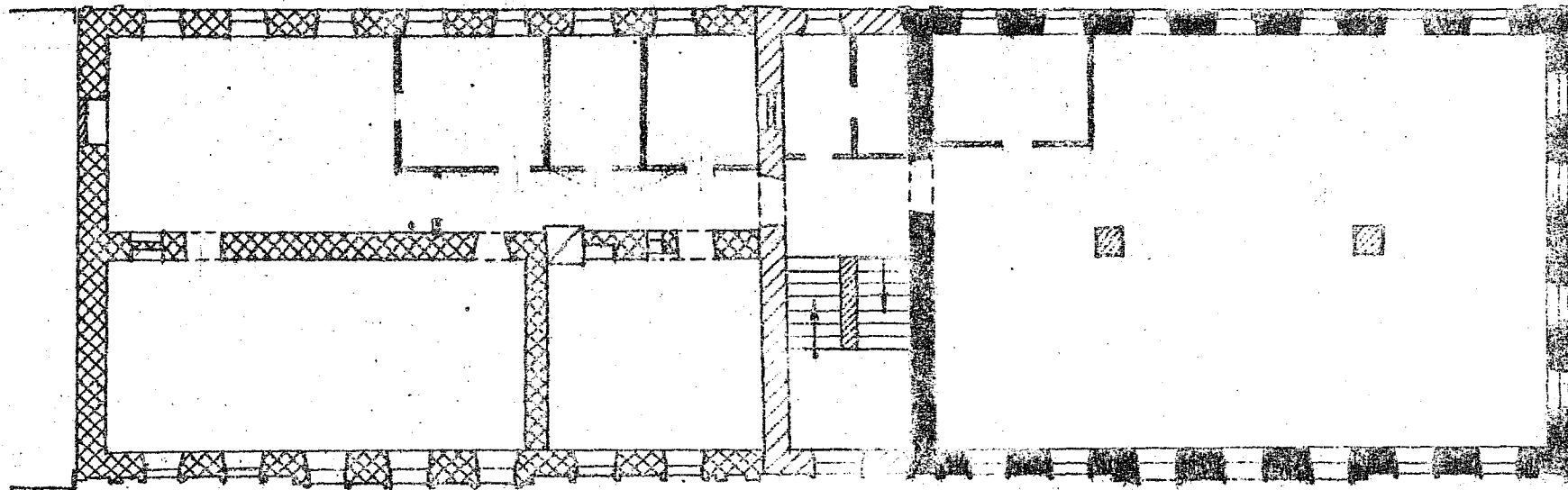


-  1770-Е ГГ.
-  1830-Е ГГ.
-  II ПОЛ. XIX В.
-  XX В.

0 10 М

ПЕРОВ А. П.
ТЕРСКАЯ И. В.
1990 Г.

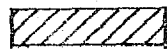
Г. БОРОВИЧИ
НОВГОРОДСКАЯ ОБЛАСТЬ
ПРИСУТСТВЕННЫЕ МЕСТА
УЛ. КОММУНАРНАЯ, Д. 48
1770-Е ГГ.; I ПОЛ. XIX В.
ПЛАН 2 ЭТАЖА



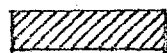
1770-Е ГГ.



1830-Е ГГ.



I ПОЛ. XIX В.



XX В.



ТЕРСКАЯ И.В.
ПЕРОВ А.Л.
1990 Г.



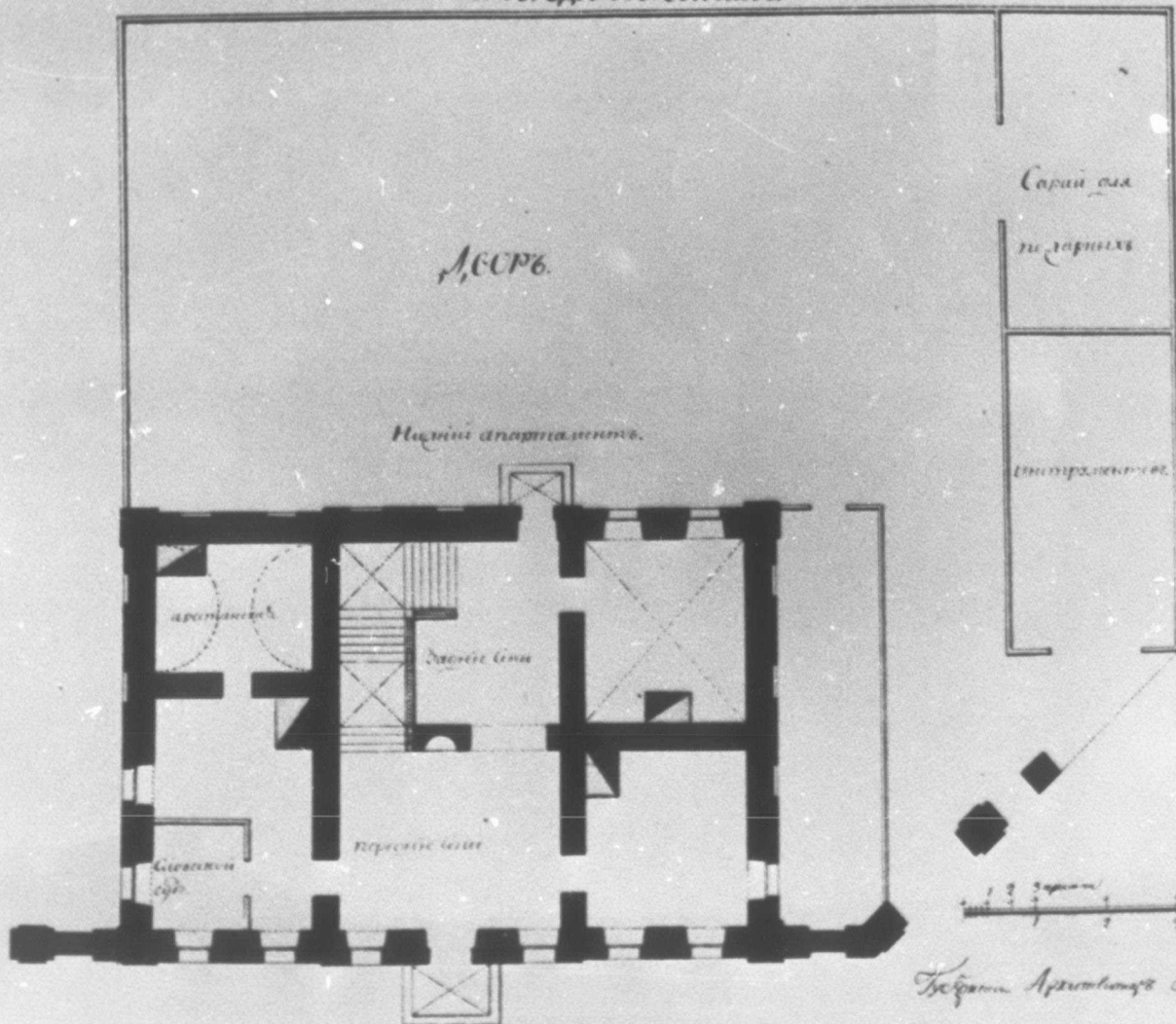
г. Боровичи

1-я годов. окт. рев. 7-хл-18 г.



№ 230

Планъ казеннаго каменнаго корпуса ицаго
спартаменту для Гордосеис магистратта.
въ Городѣ Борженгахъ.







БОРОВИЧАНЕ РЕШЕНИЯ МАЙСКОГО //1982 г./
ПЛЕНУМА ЦК КПСС - ВЫПОЛНИМ!

ПРОДАЖА
АВТОБУСНЫХ ТАЛОНОВ







Министерство культуры СССР памятники истории и культуры СССР (недвижимые) 3.3.-1.32.4

Союзная республика РСФСР Мин. культуры. Гл. управление охраны, реставрации ^(индекс)
 и использования памятников истории и культуры ^(наименование республиканск. органа охраны)
 Адрес Новгородская обл., г. Боровичи, уд. Коммунарная, 48

(АССР, край; область; район; автономная обл; национальный округ; населенный)

УЧЕТНАЯ КАРТОЧКА
Присутственные места

I. Наименован. памятника

Памятник археологии	Памятник истории	Памятник архитек.	Памятник монум. ис-ва
		3	

II. Типологическая принадлежность

1770-ые годы, пер. пол. XIX в.

III. Датировка памятника

IV. Характер современного использования

по первоначальному назначению	культурно-просветительное	туристско-экскурсионное	лечебно-оздоровительн.	жилые помещения	хозяйственное	не используется
					+	

Предлож по использ.

V. Характеристика технического состояния

хорошее	среднее	плохое	аварийное
	+		

VI. Категория охраны

союзная	республ.	местная	не состоит
			+

Налич. урв. охранной зоны

VII. Наличие документации

Место хранения документов

Дата составления карточки

— дата —	нет
	+

паспорт	фотография	обмеры	реставрационные материалы
+	+	+	

" " ИЮЛЬ 1990г.

органы охраны			реставрацион. мастерск.		музей, архив, НИИ
союзный	республикан.	местный	республикан.	местные	

М. П.

**ВНИИ Искусствозна-
 ния**

Составил Вед. искусствовед Секретарь Л. А. инспектор по охране памят.

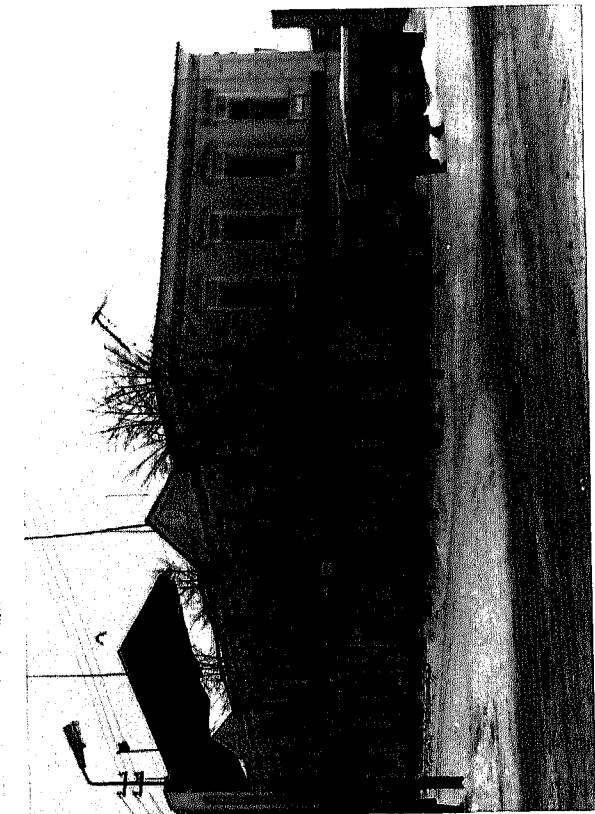
(ф., и., о, должность или профессия, подпись)

Секретарь

С. Баркова С. В.
 (ф., и., о, подпись)

Учетная карточка (оборотная сторона)

Фото или схематический план



Краткое описание

Здание расположено на углу улиц Коммунарной и Подбельского. Протяженное двухэтажное каменное здание имеет прямоугольный план. Объемно-пространственная композиция трехчастна: два одновременных корпуса объединены вставкой. Все три объема перекрыты общей вальмовой кровлей. Два симметричных крыла решены идентично. Главный фасад каждого из них разбит на 7 оконных осей. Центральная часть (на 3 окна) слегка раскрепована и завершена треугольным фронтоном. Первоначальные окна 1-го этажа растесаны и лишены наличников. Окна 2-го этажа обрамлены рамочными наличниками, объединенными с прямыми сандриками. Первоначальная планировка в обоих корпусах не сохранилась. Здание занимает важное место в застройке главной улицы города. Как составную часть включает единственную сохранившуюся в Боровичах административную постройку периода раннего классицизма из запланированного в 1772 г. комплекса присутственных мест.