

6000000672

3.2. № _____ 1.41.12.

МИНИСТЕРСТВО КУЛЬТУРЫ РОССИЙСКОЙ ФЕДЕРАЦИИ

индекс

ПАМЯТНИКИ ИСТОРИИ И КУЛЬТУРЫ РОССИЙСКОЙ ФЕДЕРАЦИИ

(недвижимые)

СОЮЗНАЯ РЕСПУБЛИКА Российская Федерация

Отдел недвижимых памятников истории и культуры

(наименование республиканского органа охраны памятников)

ПАСПОРТ

Дом жилой доходный (?)

I. НАИМЕНОВАНИЕ ПАМЯТНИКА

II. ТИПОЛОГИЧЕСКАЯ ПРИНАДЛЕЖНОСТЬ

Памятник археологии	Памятник истории	Памятник архитектуры	Памятник монумент. искусства
		2	

III. ДАТИРОВКА ПАМЯТНИКА (или дата исторического события, с которым связано возникновение памятника — для памятников истории)

1905 г.

IV. АДРЕС (местонахождение) ПАМЯТНИКА

Псковская обл., Островский р-он

(АССР, край, область, район, автономная обл.,

г.Остров, ул.25 Октября, д.4/5

национальный округ, населенный пункт, пути подъезда)

V. ХАРАКТЕР СОВРЕМЕННОГО ИСПОЛЬЗОВАНИЯ

по первонач. назначению	культурно-просветит.	туристско-экскурсион.	лечебно-оздоровительн.	жилые помещения	хозяйственное	не используется
музей библ. клуб.			больн. санит. д-отд.		учреждение торгов. промышл. склад	

ПРИЛОЖЕНИЯ:

Фото общего вида —	2
Фото фрагментов —	11
Генплан —	1
Омеры: план —	2
фасад —	
разрез —	
Схематический план	
Фотоплан —	1
Вкладыши —	2

I. ИСТОРИЧЕСКИЕ СВЕДЕНИЯ:

а)	для памятников археологии	— история возникновения, кем и когда производились разведки и раскопки, место хранения коллекции.
	для памятников истории	— история возникновения: краткая характеристика событий и лиц, в связи с которыми объект приобрел значение памятника.
	для памятников архитектуры и монументального искусства	— автор, строитель, заказчик, история создания

Дом жилой двухэтажный на пересечении улиц Полоцкой (ныне 25 Октября) и Ильинской (ныне ул. Спартака) в г.Острове был построен в 1905 г. Владельцы дома не выявлены.

Судя по первому послевоенному плану БТИ (около 1947 г.), первоначально дом имел небольшой участок, располагавшийся вдоль ул.Ильинской. Южнее сохранившегося ныне дома был проезд шириной 3,95 м, вероятно с воротами; далее стоял одноэтажный бревенчатый флигель с верандой и небольшой каменной пристройкой вдоль фасада. Южной стеной флигеля был каменный брандмауэр. Западнее дома, на расстоянии 3,7 м, вдоль всего участка проходила каменная стена. Дощатые сараи размещались в юго-западной части, за бревенчатым флигелем. По ул. Полоцкой, западнее дома, была каменная ограда с калиткой. Двор имел бульжное мощение.

Панировка этажей и размещение дверных проемов на фасадах первого этажа дают возможность предположить, что первоначально в первом этаже размещались магазины, а во втором – жилье, сдававшееся внаем.

После революции дом был национализирован.

В послевоенные годы (с 1948 до 1954 г.) дом находился в пользовании Островского Горкомхоза и использовался под жилье домоуправлением №2.

После 1954 года в доме размещалась гостиница, а потом аптека. Адрес дома в то время был по ул. Спартака №8/3. Дом находился на балансе Островского комбината коммунальных предприятий. К 1959 году к западному фасаду была сделана одноэтажная пристройка, квадратная в плане.

В 1967 году дом был передан на баланс Псковского ОК ДОСААФ для использования
См. Вкладыш №1

б) перестройки и утраты, изменившие первоначальный облик памятника;

К настоящему времени утрачены все постройки, находившиеся на участке: бревенчатый флигель, дощатые сараи, каменные брандмауэрные стены, ограждавшие участок с западной стороны и бревенчатый флигель с южной.

Внешний вид дома частично изменен за счет неоднократных переделок оконных и дверных проемов первого этажа, где окна растесывались под двери, а двери переделывались

в) реставрационные работы (общая характеристика, время, автор, место хранения документации).
См. Вкладыш №1

Реставрационные работы не проводились

VII. ОПИСАНИЕ ПАМЯТНИКА:

а)	для памятников археологии	— характер культурного слоя, важнейшие находки.
	для памятников истории	— характеристика памятника, наличие, текст и время установления мемориальной доски.
	для памятников архитектуры	— основные особенности планировочной, композиционно-пространственной структуры и конструкций; характер декора фасадов и интерьеров, наличие живописи, скульптуры, прикладного искусства; строительный материал, основные габариты.
	для памятников монумент. иск-ва	— основные особенности композиционного и колористического решения: тексты, материал, техника, размер.

Дом расположен в пределах исторического центра г. Острова, на главной улице 25 Октября на пересечении ее с ул. Спартака. Дом занимает угловое положение. Восточный главный фасад дома выходит на ул. Спартака, северный главный фасад – на ул. 25 Октября.

Дом двухэтажный полукаменный прямоугольный в плане с небольшой полукаменной двухэтажной пристройкой с юга. Крыша дома вальмовая с двумя мезонинами, крыша пристройки вальмовая.

Композиция главного восточного фасада решена в семи осях по принципу осевой симметрии. Ось симметрии выделена парадным входом во второй этаж. Слева симметрия фасада нарушена наличием входа в магазин (ныне этот проем заужен по сравнению с сохранившейся перемычкой).

Углы фасада закреплены в уровне второго этажа филенчатыми лопатками. Горизонтальными элементами композиции являются: кирпичная «тяга», выделяющая цоколь; междуэтажная карнизная тяга; пояс деревянной обшивки над окнами второго этажа; резной карниз. Междуэтажная карнизная тяга выполнена из одного ряда лекального кирпича, поребрика и полочки из двух рядов кирпича, прикрытой сверху отливной доской. Филенчатые лопатки второго этажа украшены деревянными ромбовидными накладками. Декоративный пояс над окнами второго этажа традиционно выполнен из вертикальной доски с «пикой» внизу и фасками по краям. Под карнизом пропущена «тяга» из деревянных элементов, ограненных «под бриллиант», имитирующих бусы. Выносной профилированный карниз украшен доской с орнаментом пропиленной резьбы. Доски обшивки стен профилированные с напуском. Окна первого этажа с кирпичными лучковыми перемычками с замками (часть перемычек утрачены); окна второго этажа

См. Вкладыш №1

б) общая оценка общественной, научно-исторической и художественной значимости памятника.

Дом имеет важное градостроительное значение: является угловым опорным элементом на пересечении улиц 25 Октября и Спартака. Пример решения доходного жилого дома с магазинами, отражающий приемы архитектуры эклектики в средовой жилой застройке г. Острова в начале XX века.

VIII. ОСНОВНАЯ БИБЛИОГРАФИЯ, АРХИВНЫЕ ИСТОЧНИКИ, ИНОКОГРАФИЧЕСКИЙ МАТЕРИАЛ

1. Проект зон охраны памятников истории и культуры г. Острова. РГНИИ и ПИ «Урбанистика». СПб, 2003. Историческая записка, с.70
2. Материалы ГП БТИ Псковской области.

IX. ТЕХНИЧЕСКОЕ СОСТОЯНИЕ:

		хорошее	среднее	плохое	аварийное
характеристика общего состояния: для памятников археологии	культурного слоя важнейших находок				
для памятников архитектуры и истории	конструкций	+			
	стен	+			
	покрытий	+			
	потолков				
в интерьере:	пола	+			
	декора фасадов интерьеров		+		
для памятников монументального искусства	живописи				
	скульптуры				
	прикладного иск-ва				
	цоколя				
	постаментов				
	скульптуры				
	грунта				
	красочного слоя				

X. СИСТЕМА ОХРАНЫ:

а) категория охраны

союзная	республ.	местная	не состоит
			+

б) дата и № документа о принятии под охрану _____

Выявленный объект культурного наследия _____

в) границы охранной зоны и зоны регулирования застройки (краткое описание со ссылкой на утверждающий документ) _____

Входит в границы охранной зоны объектов культурного наследия г.Острова. Проект зон охраны утвержден в составе генплана г.Острова



D000041241

г) балансовая принадлежность и конкретное использование КУМИ Островского района,
ООО «Копейка», Островская автошкола РОСТО

д) дата и № охранного документа _____

Дата составления паспорта _____

Составитель Руденко О.В.- архитектор

(Ф., и., о., должность или профессия)

Ок

(подпись)

Инспектор по охране памятников Солдатенко Л.А.

Л.А.

(подпись)

« 20 » июля 2007 г.

Федеральное агентство по культуре и кинематографии
М. П.
Управление культурного наследия, художественного образования и науки

ПОЛУЧЕНО
« 30 » июля 2007 г.

Дом жилой доходный .
1905 г.
Вкладыш № 1.
К пункту VI-а

под межрайонный автотоклуб. В западной пристройке, которую увеличили вдвое, размещалась столовая Островторга.

В 1994 году КУМИ г. Острова передал часть помещений первого этажа дома и западную пристройку МП СХЦ «Острович» для размещения в них ресторана «Огонек» и кафе.

В настоящее время часть помещений первого этажа также занимает магазин промышленных товаров; на часть помещений первого этажа оформляется право собственности ООО «Копейка». Помещения второго этажа и часть помещений первого этажа использует на правах аренды Островская автошкола РОСТО.

К пункту VI-б

в окна или закладывались в связи с менявшимися функциями. Так на северном фасаде средний проем первого этажа первоначально был дверным, ныне не его месте окно, проем уменьшен; на восточном фасаде, слева от входа во второй этаж, средний проем был также дверным, потом был частично заложен и превращен в окно, ныне здесь снова сделана дверь. Оба эти проема, вероятно, были входами в магазины. Часть проемов первого этажа утратила кирпичные лучковые перемычки. Парадный вход во второй этаж утратил деревянный тамбур. Все зонты над входами первого этажа поздние. Кровля из железа заменена на шиферную. Лицевая кирпичная кладка северной и восточной стен первого этажа побелена известью. Имеются утраты деревянного декора фасадов: фрагменты резной карнизной доски; окон мезонинов на северном и южном фасадах; нижней части подлинной обшивки стен второго этажа под окнами, заменена на позднюю. На южном боковом фасаде деревянный тамбур «черного» входа поздний. Мезонин разрушен, декор почти полностью утрачен. Пристроенный двухэтажный объем уборной имеет утраты значительной части штукатурки и заложенные оконные проемы. Пристройка возведена между 1952 и 1959 годами.

На дворовом западном фасаде имеются закладки и растес проемов в первом этаже. Кирпичная кладка правого угла несет следы переделок. К западному фасаду сделана поздняя одноэтажная каменная пристройка.

Планировка этажей неоднократно менялась в связи с приспособлениями. Утрачены «черная» лестница с первого на второй этаж и лестница в мезонин. Помещения мезонинов не существуют. Первоначальные заполнения дверей и окон не сохранились. Убранство интерьеров утрачено. На каменных ступенях лестницы во второй этаж имеется поздний слой цементного раствора.

К пункту VII-а

прямоугольные с рамочными деревянными наличниками.

Северный фасад также симметрично решен в пяти осях. Первоначально ось симметрии была выделена дверным проемом входа в магазин (ныне – окно) и объемом небольшого мезонина. Мезонин с двухскатной крышей и «итальянским» окном обильно украшен пропиленной резьбой и витиеватыми орнаментальными накладками.

Псковская обл., г.Остров
ул. 25 Октября, д.4/5

Дом жилой доходный.
1905 г.

Вкладыш №2

Остальные элементы композиции такие же, как на главном восточном фасаде. Южный фасад, ориентированный во двор, решен асимметрично. Левая часть фасадной стены закрыта каменной двухэтажной пристройкой. Слева, в уровне первого этажа имеются два ложных окна с лучковыми перемычками без замков. Проем «черного» входа сдвинут влево. Мезонин расположен по центру. На этом фасаде отсутствует межэтажная карнизная тяга; под венчающим карнизом нет тяги «бусь», остальные элементы композиции те же, что на уличных фасадах. Мезонин дворового фасада имеет широкое прямоугольное окно (переплет утрачен) и упрощенный декор по мотивам мезонина северного фасада. Западный дворовый фасад также не имеет междуэтажной карнизной тяги и тяги «бусь». Остальные элементы декора такие же, как на южном фасаде. Пристройка имеет выносной карниз и рамочные наличники на окнах второго этажа.

В планировочной композиции первого этажа функционально были выделены помещения двух магазинов, занимавших северную часть и юго-восточный угол; они состояли из торговых залов вдоль улиц и подсобных помещений в глубине. По поперечной оси расположена широкая одномаршевая лестница во второй этаж. Помещения юго-восточного магазина отделены коридором с «черной» лестницей от помещений, ориентированных во двор на западную сторону. Из коридора имеется «черный» выход во двор. Планировочная композиция второго этажа, в основных чертах, такова же, как в первом этаже. Планировка квартир не сохранилась.

Высота помещений первого этажа – 3,25 м; второго этажа – 3,00 м.

В доме фундаменты бутовые ленточные; стены смешанной конструкции: в первом этаже – кирпичные, во втором – бревенчатые; перекрытия деревянные по балкам; крыша – деревянная стропильная система; кровля – железо (ныне шифер); полы деревянные окрашенные; окна двойные створные и глухие; двери филенчатые. Внутренняя отделка: штукатурка, окраска.

В пристройке фундаменты бутовые ленточные; стены первого этажа валунные, второго – дощатые; перекрытия деревянные; крыша – деревянные стропила; кровля – бимит (ныне частично шифер); окна глухие, двери филенчатые, внутренняя и внешняя отделка – штукатурка и побелка.

Габариты в плане: дом – 21,90 м x 16,35 м,
пристройка – 3,19 м x 4,00 м.

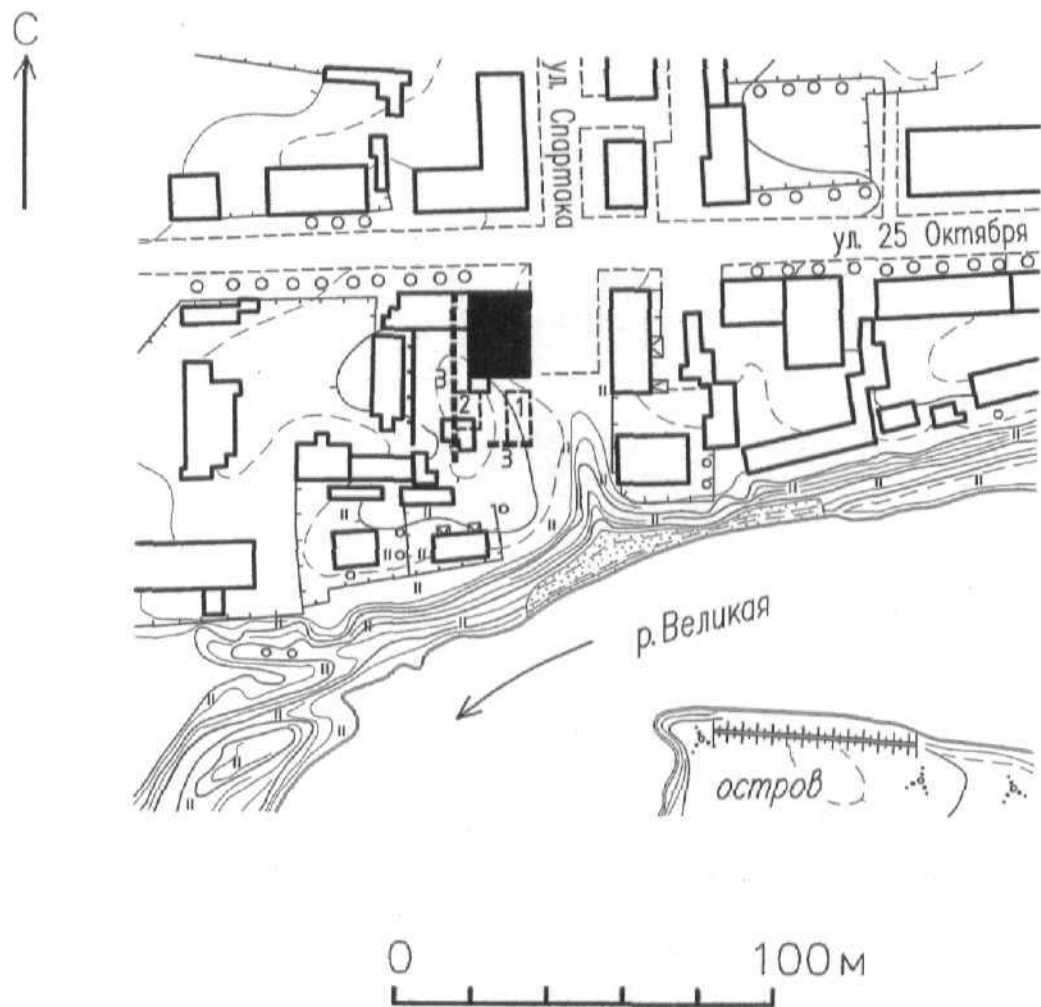
Предмет охраны

1. Объемно-пространственная композиция, вальмовая форма крыши с двумя мезонинами.
2. Композиция фасадов, форма и габариты подлинных оконных и дверных проемов.
3. Элементы декора фасадов: «тяги» из кирпича; «замки» на лучковых перемычках; профиль деревянной обшивки стен; филенчатые лопатки с ромбовидными накладками; надоконный пояс обшивки стен, форма доски в виде «пики»; орнаментальные накладки, стропильная резьба.
4. Планировочная композиция в габаритах несущих и капитальных стен.
5. Материалы фундаментов – бут; стен – кирпичная и валунная кладка, бревенчатый сруб; перекрытий и крыши – дерево.

Псковская обл., г. Остров, ул. 25 Октября, 4/5

Дом жилой доходный(?). 1905 г.

генплан



[---] - утраченные постройки

1. Флигель

2. Сарай

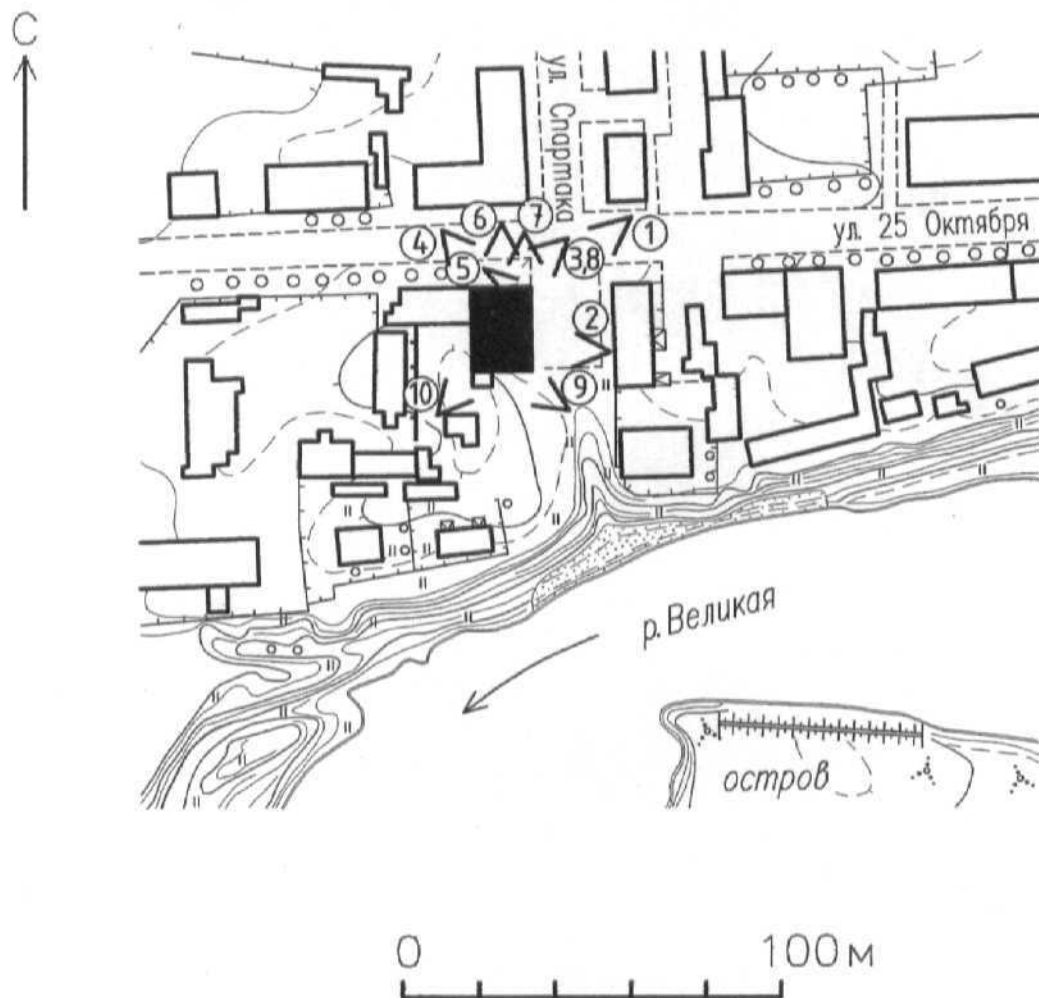
3. Каменная стена - брандмауэр

Руденко Т.В., 2007 г.

Псковская обл., г. Остров, ул. 25 Октября, 4/5

Дом жилой доходный(?). 1905 г.

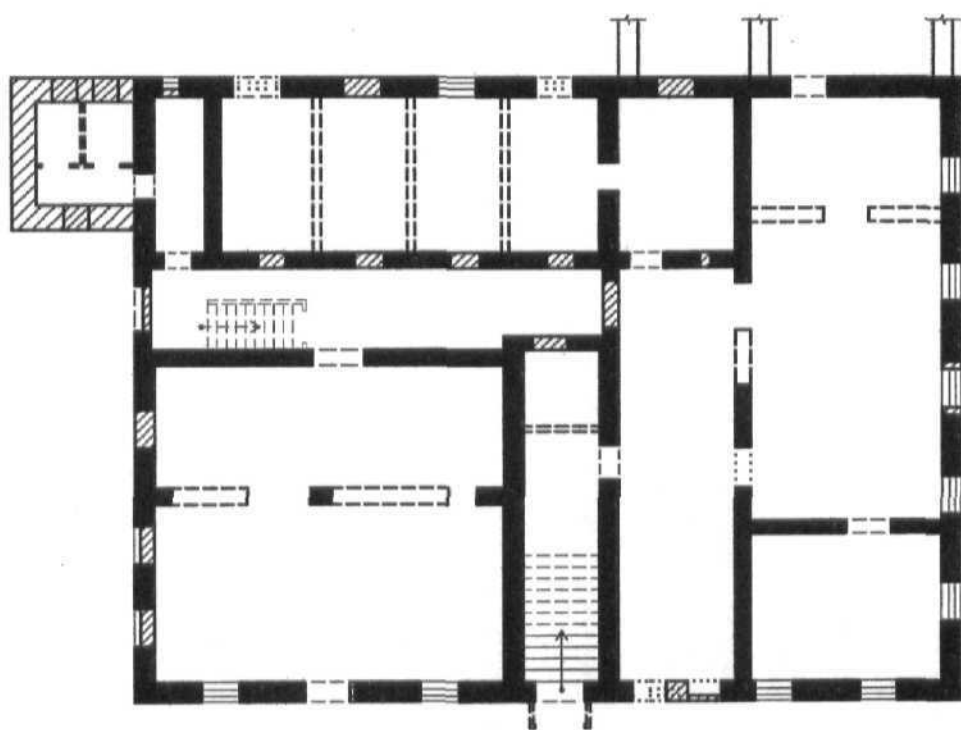
схема фотофиксации






Псковская обл., г. Остров, ул. 25 Октября, 4/5

Дом жилой доходный(?). 1905 г.

план 1 этажа

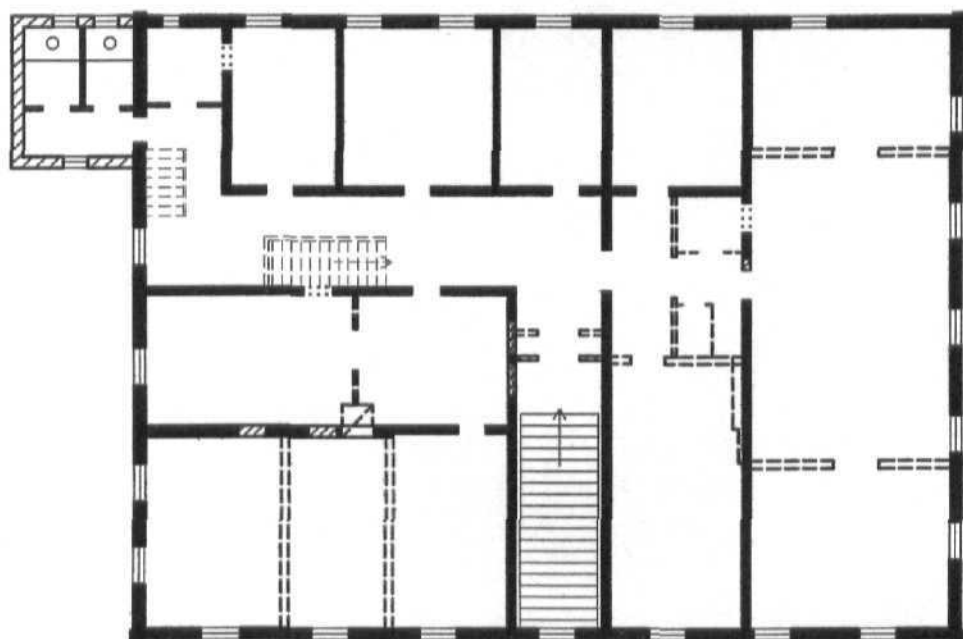





0 10 М

-  - утраченные конструкции
-  - растес проема
-  - поздние перестройки

По плану БТИ 1959 г.
Руденко Т.В., 2007 г.

Псковская обл., г. Остров, ул. 25 Октября, 4/5
Дом жилой доходный(?). 1905 г.
план 2 этажа



-  - утраченные конструкции
-  - растес проема
-  - поздние перестройки

По плану БТИ 1959 г.
Руденко Т.В., 2007 г.



1

**Псковская обл., г. Остров,
ул. 25 Октября, 4/5
Дом жилой доходный (?).
1905 г.**

Общий вид с северо-востока.

Июль 2007 г.

Фото Т.В. Руденко



КОНТАКТЫ
ТЕЛЕФОНЫ
АДРЕСЫ
И ДРУГОЕ

ПРОМТОВАРЫ
ДОМОВЕНОК
МАГАЗИН
РУССКИЙ ТЕКСТИЛЬ
ЛЕТЯЩЕЕ ВЯЗЬ
ПОДШИВ
ОДЕЖДА
ПОЛОТЕНЦА
СКАТЕРТИ
ЧАСЫ РАБОТЫ
10:00 - 19:00 (пн-сб) 10:00 - 17:00 (вс)

КОНТАКТЫ
ТЕЛЕФОНЫ
АДРЕСЫ
И ДРУГОЕ

→
ТРАНСИТ

2

Псковская обл., г. Остров,
ул. 25 Октября, 4/5
Дом жилой доходный (?).
1905 г.

Главный восточный фасад. Левая сторона.

Июль 2007 г.

Фото Т.В. Руденко



3

Пековская обл., г. Остров,
ул. 25 Октября, 4/5
Дом жилой доходный (?).
1905 г.

Северный главный фасад.
Вид с северо-востока.

Июль 2007 г.

Фото Т.В. Руденко



4

Псковская обл., г. Остров,
ул. 25 Октября, 4/5
Дом жилой доходный (?).
1905 г.

Фрагмент северного главного фасада.
Вид с северо-запада.

Июль 2007 г.

Фото Т.В. Руденко



Псковская обл., г. Остров,
ул. 25 Октября, 4/5
Дом жилой доходный (?).
1905 г.

Фрагмент северного главного фасада.
Проем входа в магазин, переделанный в окно.



6

Псковская обл., г. Остров,
ул. 25 Октября, 4/5
Дом жилой доходный (?).
1905 г.

Фрагмент северного главного фасада. Мезонин.

Июль 2007 г.

Фото Т.В. Руденко



7

Псковская обл., г. Остров,
ул. 25 Октября, 4/5
Дом жилой доходный (?).
1905 г.

Фрагмент северного главного фасада.
Венчающий карниз и декоративный пояс обшивки стен.

Июль 2007 г.

Фото Т.В. Руденко



Псковская обл., г. Остров,
ул. 25 Октября, 4/5
Дом жилой доходный (?).
1905 г.

Фрагмент северо-восточного угла.
2-й этаж. Угловые лопатки.



9

**Псковская обл., г. Остров,
ул. 25 Октября, 4/5
Дом жилой доходный (?).
1905 г.**

Южный фасад. Вид с юго-востока.

Июль 2007 г.

Фото Т.В. Руденко



10

Псковская обл., г. Остров,
ул. 25 Октября, 4/5
Дом жилой доходный (?).
1905 г.

Дворовый фасад. Вид с юго-запада.

Июль 2007 г.

Фото Т.В. Руденко



Псковская обл., г. Остров,
ул. 25 Октября, 4/5
Дом жилой доходный (?).
1905 г.

Фрагмент интерьера.
Парадная лестница во 2-й этаж.



Псковская обл., г. Остров,
ул. 25 Октября, 4/5
Дом жилой доходный (?).
1905 г.

Западная пристройка.

13

Псковская обл., г. Остров, ул. 25 Октября, 4/5
Дом жилой доходный(?). 1905 г.
Фото 2-й пол. XX в.



Министерство культуры РФ Памятники истории и культуры РФ (недвижимые)

Союзная республика Российская Федерация

(наименование республиканского органа охраны)

Адрес Псковская обл., г.Остров, ул.25 Октября, д.4/5
(АССР, край, область, район, автономная обл. национальн. округ, населенный пункт)

УЧЕТНАЯ КАРТОЧКА Дом жилой доходный (?)

I. Наименование памятника

II. Типологическая принадлежность

III. Датировка памятника

IV. Характер современного использования

памятник археологии	памятник истории	памятник архитектуры	памятник монумент. ис-ва
		2	
1905 г.			
по первоначальному назначению	культурно-просветительное	туристско-экскурсионное	лечебно-оздоровительн.
		жилые помещения	хозяйственное
			не используется
			+

предлож. по использ.

V. Характеристика технического состояния

VI. Категория охраны

наличие утвержденной охранной зоны

VII. Наличие документации

место хранения документов

Дата составления карточки

20 июля 2007 г.

Составитель М. П. Руденко О.В. - архитектор (Ф. И. О должность или профессия) Инспектор по охране памятников Л.А. Солдатенко (Ф. и. о. подпись)

Федеральное агентство по культуре и кинематографии
Управление культурного наследия, художественного образования и науки

ПОЛУЧЕНО 30 июля 2007 г.

хорошее	среднее	плохое	аварийное
+	+		
федеральная	республ.	региональная	не состоит
			+
да	нет		
	+		
паспорт	фотографии	обмеры	реставрацион. материалы
+	+	+	
органы охраны	реставрационные мастерск.	музей, архив, ГИИИ	искусствознания
союзный	республиканск.	местные	
			+

УЧЕТНАЯ КАРТОЧКА (оборотная сторона а)

Фото или схематический план



Краткое описание

Дом имеет важное градостроительное значение: является угловым опорным элементом на пересечении улиц 25 Октября и Спартака. Пример решения доходного жилого дома с магазинами, отражающий приемы архитектуры эклектики в средней жилой застройке г. Острова в начале XX века.

Дом двухэтажный полукаменный прямоугольный в плане с небольшой полукаменной двухэтажной пристройкой с юга. Крыша дома вальмовая с двумя мезонинами; крыша пристройки вальмовая. В решении лицевых уличных фасадов применен принцип симметрии. В планировочной композиции первого этажа функционально выделены помещения магазинов. В жилую часть на втором этаже вход с улицы по одномаршевой лестнице.

Фундаменты бутовые ленточные; стены кирпичные, валунные, деревянный сруб; перекрытия деревянные, кровля – железо, бимит.

Габариты в плане: дом – 21,90 м x 16,35 м;

пристройка – 3,19 м x 4,00 м.