



ПРАВИТЕЛЬСТВО МОСКВЫ  
ДЕПАРТАМЕНТ КУЛЬТУРНОГО НАСЛЕДИЯ ГОРОДА МОСКВЫ

П Р И К А З

27 февраля 2019 г.

№ 134

**О включении выявленного объекта культурного наследия "Дом священника Храма апп. Петра и Павла в Петровско-Разумовском, 1860-е гг. Здесь в 1863-1879 гг. прошли детские годы художника А.Я.Головина. Здание также связано с именами ученых – биолога С.Н.Боголюбского и создателя теории машин и механизмов И.И.Артоболевского", расположенного по адресу: г. Москва, ул. Прянишникова, д. 21, в единый государственный реестр объектов культурного наследия (памятников истории и культуры) народов Российской Федерации в качестве объекта культурного наследия регионального значения (памятника), об утверждении границ его территории и предмета охраны**

В соответствии со статьями 3.1 и 18 Федерального закона от 25 июня 2002 г. № 73-ФЗ "Об объектах культурного наследия (памятниках истории и культуры) народов Российской Федерации", постановлением Правительства Москвы от 27 октября 2015 г. № 700-ПП "Об утверждении Положения о включении выявленного объекта культурного наследия в единый государственный реестр объектов культурного наследия (памятников истории и культуры) народов Российской Федерации в качестве объекта культурного наследия регионального значения или объекта культурного наследия местного (муниципального) значения", с учетом протокола заседания секции № 2 "Государственный учет объектов культурного наследия города Москвы" Научно-методического совета при Департаменте культурного наследия города Москвы от 26 декабря 2018 г. № 77 **приказываю:**

1. Согласиться с заключением (актом) государственной историко-культурной экспертизы от 5 сентября 2018 г., выполненным аттестованным экспертом по проведению государственной историко-культурной экспертизы Е.С.Башировой (приказ Министерства культуры Российской Федерации от 20 января 2016 г. № 212), содержащим вывод об обоснованности включения выявленного объекта культурного наследия "Дом священника Храма апп. Петра и Павла в Петровско-Разумовском, 1860-е гг. Здесь

в 1863-1879 гг. прошли детские годы художника А.Я.Головина. Здание также связано с именами ученых – биолога С.Н.Боголюбовского и создателя теории машин и механизмов И.И.Артоболевского", расположенного по адресу: г. Москва, ул. Прянишникова, д. 21, в единый государственный реестр объектов культурного наследия (памятников истории и культуры) народов Российской Федерации в качестве объекта культурного наследия регионального значения (памятника).

2. Включить выявленный объект культурного наследия "Дом священника Храма апп. Петра и Павла в Петровско-Разумовском, 1860-е гг. Здесь в 1863-1879 гг. прошли детские годы художника А.Я.Головина. Здание также связано с именами ученых – биолога С.Н.Боголюбовского и создателя теории машин и механизмов И.И.Артоболевского", расположенный по адресу: г. Москва, ул. Прянишникова, д. 21, в единый государственный реестр объектов культурного наследия (памятников истории и культуры) народов Российской Федерации в качестве объекта культурного наследия регионального значения (памятника) с наименованием "Дом священников храма апостолов Петра и Павла в Петровско-Разумовском, 1860-е гг. Здание связано с именами: священномученика Иоанна Артоболевского, художника А.Я.Головина и ученых С.Н.Боголюбовского, И.И.Артоболевского".

3. Утвердить границы территории объекта культурного наследия регионального значения (памятника) "Дом священников храма апостолов Петра и Павла в Петровско-Разумовском, 1860-е гг. Здание связано с именами: священномученика Иоанна Артоболевского, художника А.Я.Головина и ученых С.Н.Боголюбовского, И.И.Артоболевского", расположенного по адресу: г. Москва, ул. Прянишникова, д. 21, согласно приложению 1 к настоящему приказу.

4. Утвердить режим использования территории объекта культурного наследия регионального значения (памятника) "Дом священников храма апостолов Петра и Павла в Петровско-Разумовском, 1860-е гг. Здание связано с именами: священномученика Иоанна Артоболевского, художника А.Я.Головина и ученых С.Н.Боголюбовского, И.И.Артоболевского", расположенного по адресу: г. Москва, ул. Прянишникова, д. 21, согласно приложению 2 к настоящему приказу.

5. Утвердить предмет охраны объекта культурного наследия регионального значения (памятника) "Дом священников храма апостолов Петра и Павла в Петровско-Разумовском, 1860-е гг. Здание связано с именами: священномученика Иоанна Артоболевского, художника А.Я.Головина и ученых С.Н.Боголюбовского, И.И.Артоболевского",

расположенного по адресу: г. Москва, ул. Прянишникова, д. 21, согласно приложению 3 к настоящему приказу.

6. Исключить выявленный объект культурного наследия "Дом священника Храма апп. Петра и Павла в Петровско-Разумовском, 1860-е гг. Здесь в 1863-1879 гг. прошли детские годы художника А.Я.Головина. Здание также связано с именами ученых – биолога С.Н.Боголюбского и создателя теории машин и механизмов И.И.Артоболевского" из перечня выявленных объектов культурного наследия города Москвы.

7. Контроль за выполнением настоящего приказа возложить на заместителя руководителя Департамента культурного наследия города Москвы – главного археолога города Москвы Л.В.Кондрашева.

Руководитель

A handwritten signature in blue ink, consisting of several overlapping loops and strokes, positioned between the words 'Руководитель' and 'А.А.Емельянов'.

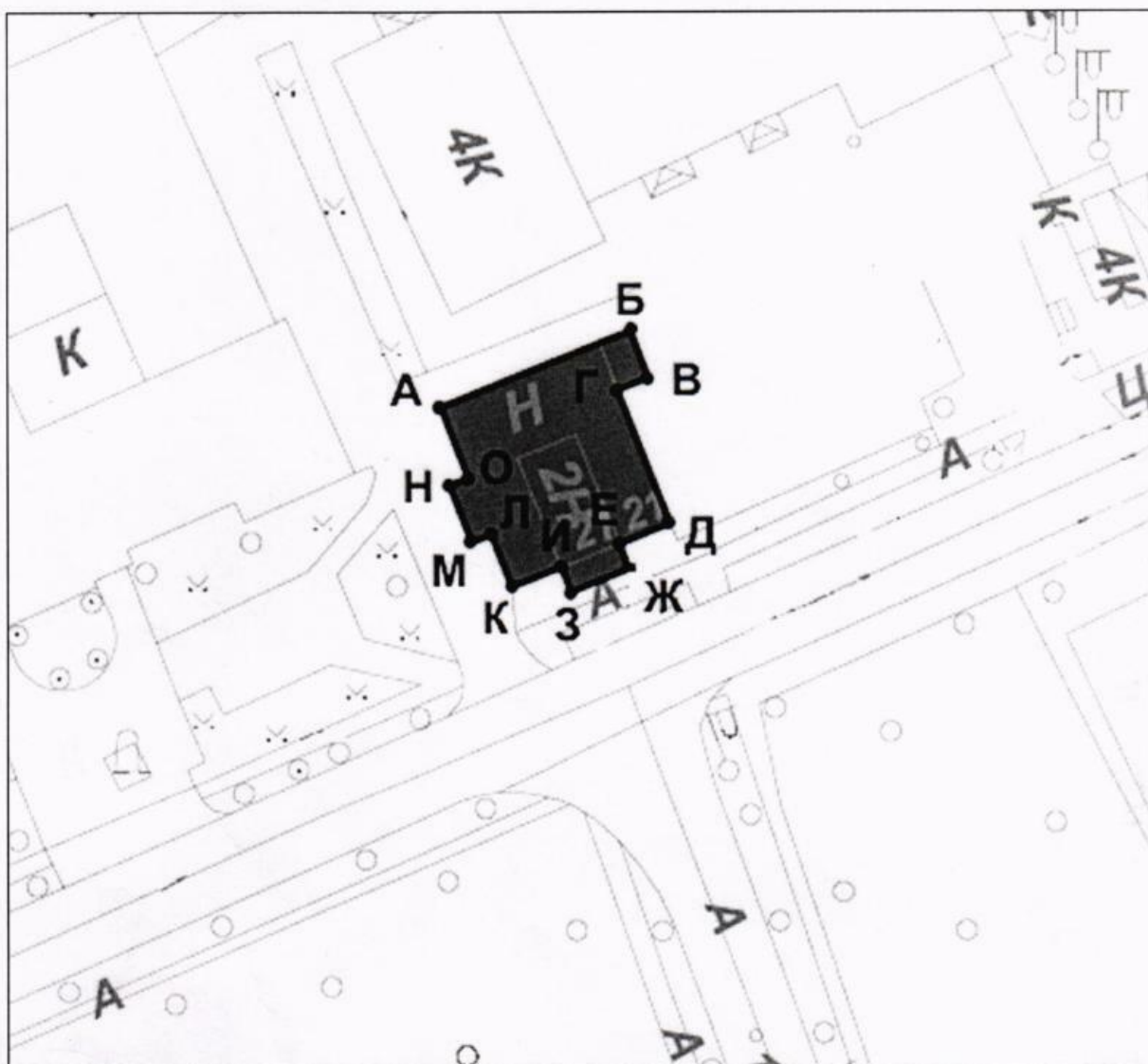
А.А.Емельянов

Приложение 1  
к приказу Департамента  
культурного наследия города Москвы  
от "27" сентября 2019 г. № 134



**Границы территории объекта культурного наследия  
регионального значения (памятника)**

**"Дом священников храма апостолов Петра и Павла в Петровско-Разумовском, 1860-е гг. Здание связано с именами: священномученика Иоанна Артоболевского, художника А.Я.Головина и ученых С.Н.Боголюбского, И.И.Артоболевского", расположенного по адресу:  
г. Москва, ул. Прянишникова, д. 21**

**1. Графическое описание местоположения границ территории  
объекта культурного наследия**



**Условные обозначения:**

-  - границы территории объекта культурного наследия;  
 • А - характерные (поворотные) точки границ территории объекта культурного наследия;  
 - объект культурного наследия.

**2. Перечень координат характерных (поворотных) точек границ территории объекта культурного наследия**

Обозначение характерной (поворотной) точки	Координаты характерных поворотных точек в местной системе координат (МСК)	
	X	Y
А	3253,97	18786,26
Б	3272,58	18793,47
В	3274,87	18787,99
Г	3271,98	18786,79
Д	3276,85	18774,47
Е	3271,69	18772,4
Ж	3272,6	18770,12
З	3266,93	18767,84
И	3266,02	18770,13
К	3261,21	18768,2
Л	3259,06	18773,46
М	3257,2	18772,72
Н	3255,01	18778,19
О	3256,82	18778,91
А	3253,97	18786,26

Приложение 2  
к приказу Департамента  
культурного наследия города Москвы  
от "27" февраля 2019 г. № 134

**Режим использования территории  
объекта культурного наследия регионального значения (памятника)  
"Дом священников храма апостолов Петра и Павла в Петровско-  
Разумовском, 1860-е гг. Здание связано с именами: священномученика  
Иоанна Артоболевского, художника А.Я.Головина и ученых  
С.Н.Боголюбского, И.И.Артоболевского", расположенного по адресу:  
г. Москва, ул. Прянишникова, д. 21**

На территории объекта культурного наследия регионального значения (памятника):

1. Разрешается:

1.1. Проведение работ по сохранению объекта культурного наследия или его отдельных элементов, сохранению историко-градостроительной или природной среды объекта культурного наследия, в том числе устройство современных сходов и ступеней, пандусов, подпорных стенок откосов и ограждений.

1.2. Проведение изыскательских, проектных, земляных, хозяйственных и иных работ, осуществление которых не может ухудшить состояние объекта культурного наследия, нарушить его целостность и сохранность.

1.3. Прокладка и реконструкция (ремонт, капитальный ремонт) дорог и элементов их обустройства, а также инженерных коммуникаций и сооружений, не нарушающие целостность объекта культурного наследия и не создающие угрозы его повреждения, разрушения или уничтожения, угрозы пожара.

1.4. Проведение археологических полевых работ.

1.5. Освоение подземного пространства в соответствии с проектом приспособления объекта культурного наследия к современному использованию при условии отсутствия негативного влияния на сохранность данного объекта культурного наследия в его исторической среде.

1.6. Ведение хозяйственной деятельности, не противоречащей требованиям обеспечения сохранности объекта культурного наследия и позволяющей обеспечить функционирование объекта культурного наследия в современных условиях.

2. Обеспечивается:

2.1. Запрет или ограничение движения транспортных средств в случае, если движение транспортных средств создает угрозу нарушения целостности

и сохранности объекта культурного наследия.

2.2. Доступность объекта культурного наследия в целях его экспонирования, сохранения его традиционного визуального восприятия с основных видовых точек и смотровых площадок.

2.3. Реализация мер пожарной безопасности.

2.4. Реализация мер экологической безопасности.

2.5. Защита объекта культурного наследия от динамических воздействий.

3. Запрещается:

3.1. Проведение строительных работ, за исключением работ по сохранению объекта культурного наследия или его отдельных элементов, сохранению историко-градостроительной или природной среды объекта культурного наследия.

---

**Предмет охраны**  
**объекта культурного наследия регионального значения (памятника)**  
**"Дом священников храма апостолов Петра и Павла в Петровско-Разумовском, 1860-е гг. Здание связано с именами: священномученика Иоанна Артоболевского, художника А.Я.Головина и ученых С.Н.Боголюбского, И.И.Артоболевского", расположенного по адресу:**  
**г. Москва, ул. Прянишникова, д. 21**

Предметом охраны объекта культурного наследия являются:

местоположение и градостроительные характеристики здания 1860-х годов, участвующего в формировании фронта застройки ул. Прянишникова, его роль в композиционно-планировочной структуре квартала и владения (согласно схеме предмета охраны);

объемно-пространственная композиция здания 1860-х годов, высотные отметки по венчающему карнизу и фронтонам (согласно схеме предмета охраны);

крыша 1860-х годов, ее конструкция, конфигурация, материал и характер кровельного покрытия, высотные отметки по конькам;

композиционное решение и архитектурно-художественное оформление фасадов 1860-х годов, включая местоположение, размер, форму и оформление оконных и дверных проемов, наличники окон, кронштейны выноса кровли; нащельные доски фронтонов (согласно схеме предмета охраны);

материал и характер отделки фасадных поверхностей 1860-х годов (деревянный сруб, обшит профилированной доской);

колористическое решение фасадов 1860-х годов;

капитальные стены 1860-х годов, их конструкция и материал (согласно схеме предмета охраны);

пространственно-планировочная структура интерьеров здания в пределах капитальных стен 1860-х годов (согласно схеме предмета охраны);

столярные заполнения оконных проемов 1860-х годов их материал, характер оформления, колористическое решение (уточняется в процессе реставрационных исследований);



Изменение предмета охраны может быть осуществлено в порядке и случаях, предусмотренных законодательством об объектах культурного наследия.

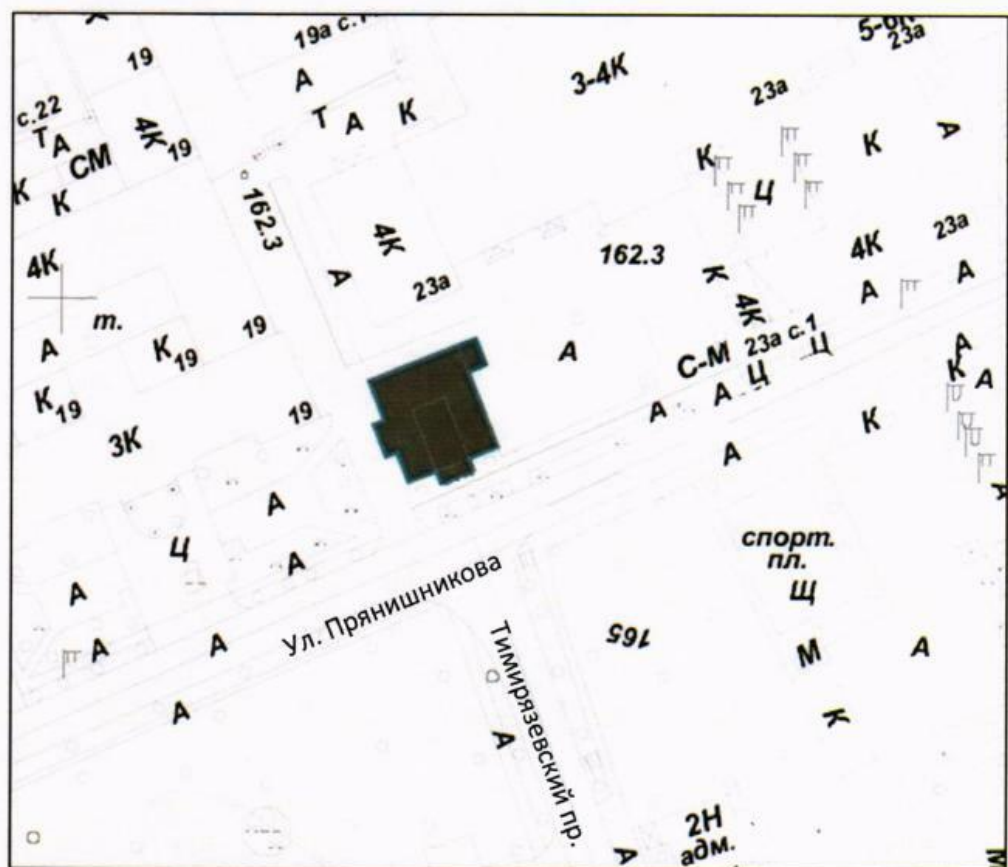
---


Приложение

к предмету охраны объекта культурного наследия регионального значения (памятника) "Дом священников храма апостолов Петра и Павла в Петровско-Разумовском, 1860-е гг. Здание связано с именами: священномученика Иоанна Артоболевского, художника А.Я.Головина и ученых С.Н.Боголюбского, И.И.Артоболевского", расположенного по адресу: г. Москва, ул. Прянишникова, д. 21

**Схема предмета охраны объекта культурного наследия регионального значения (памятника) "Дом священников храма апостолов Петра и Павла в Петровско-Разумовском, 1860-е гг. Здание связано с именами: священномученика Иоанна Артоболевского, художника А.Я.Головина и ученых С.Н.Боголюбского, И.И.Артоболевского", расположенного по адресу: г. Москва, ул. Прянишникова, д. 21**

1. Местоположение и градостроительные характеристики здания

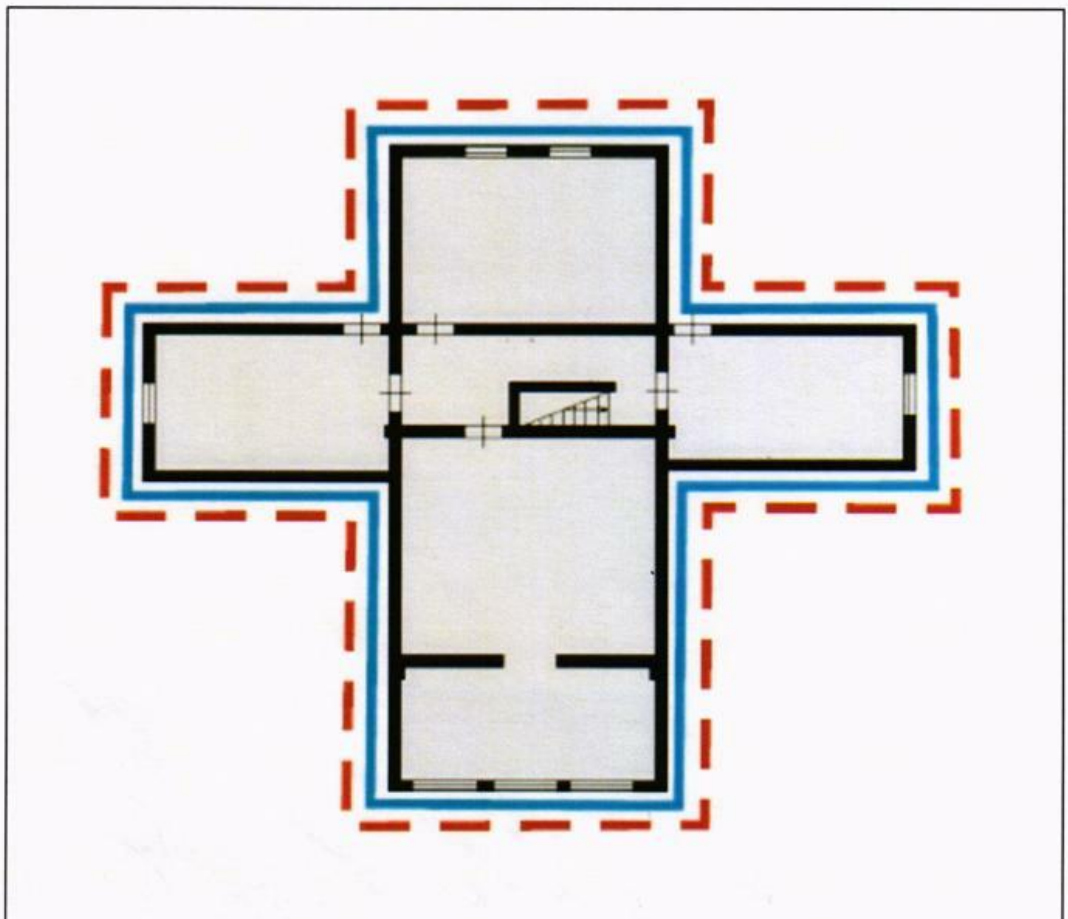


 - объект культурного наследия

2. Первый этаж



3. Мезонин



**Условные обозначения:**

- капитальные стены 1860-х годов;



- пространственно-планировочная структура здания в пределах капитальных стен 1860-х годов;



- объемно-пространственная композиция здания 1860-х годов;



- композиционное решение и архитектурно-художественное оформление фасадов здания 1860-х годов.

---

**ПРОЕКТ ПРИКАЗА ВНЕСЕН:**

Заместитель руководителя Департамента культурного наследия города Москвы – главный археолог города Москвы

Л.В.Кондрашев  
" " 2019 г.

**ПРОЕКТ ПРИКАЗА ПОДГОТОВЛЕН:**

Начальник Управления государственного учета и экспертизы объектов культурного наследия

М.Э.Иванов  
" " 2019 г.

Начальник отдела государственной историко-культурной экспертизы Управления государственного учета и экспертизы объектов культурного наследия

С.А.Рождественская  
" " 2019 г.

**ИСПОЛНИТЕЛЬ:**

Советник отдела государственной историко-культурной экспертизы Управления государственного учета и экспертизы объектов культурного наследия

А.В.Терешина  
" " 2019 г.

Подлежит официальному опубликованию и размещению в общедоступных справочных информационных системах

А.В.Терешина  
" " 2019 г.

Не подлежит размещению во внутренней справочной информационной системе Департамента

А.В.Терешина  
" " 2019 г.

**ПРОЕКТ ПРИКАЗА СОГЛАСОВАН:**

Первый заместитель руководителя Департамента культурного наследия города Москвы – главный инспектор в области государственной охраны объектов культурного наследия города Москвы

С.М.Мирзоян  
" " 2019 г.

Начальник Правового управления

А.М.Зуева  
" " 2019 г.

Начальник Управления рассмотрения документации

А.В.Леванова  
"5" января 2019 г.

Начальник Управления территориального контроля

О.А.Голосной  
"16" января 2019 г.

и.о. Начальник Управления документационного обеспечения и контроля

Г.И.Чернякова  
" " 2019 г.

Список рассылки: Мирзояну С.М., Кондрашеву Л.В., Левановой А.В., Голосному О.А., Добрянину С.В., Захаровой О.А., Черняковой Г.И., Тюмерову В.В., ОАТИ города Москвы, Мосгостройнадзор, Москомархитектура, ДГИ, префектура САО

20.02.2019