

ПАМЯТНИКИ ИСТОРИИ И КУЛЬТУРЫ РФ (НЕДВИЖИМЫЕ)

Отдел (инспекция) охраны недвижимых памятников истории и культуры
Министерства культуры РФ

наименование республиканского органа охраны памятников

П А С П О Р Т

I. НАИМЕНОВАНИЕ ПАМЯТНИКА Штаб Приамурского военного округа.

II. ТИПОЛОГИЧЕСКАЯ
ПРИНАДЛЕЖНОСТЬ

памятник археологии	памятник истории	памятник архитектуры	памятник искусства
		3	

III. ДАТИРОВКА ПАМЯТНИКА (или дата исторического события, с которым связано возникновение памятника - для памятников истории)

1898 г.

IV. АДРЕС (местонахождение) ПАМЯТНИКА г. Хабаровск, ул. Комсомольская, 105,
край, область, район, автономная обл.

национальный округ; населенный пункт; пути подъезда

V. ХАРАКТЕР
СОВРЕМЕННОГО
ИСПОЛЬЗОВАНИЯ

по первонач. назначению	культурно-просветит.	туристско-экскурсион.	лечебно-оздоровительн.	жилые помещения	хозяйственное	не используется
	музей библиотека клуб		больница санитарный д. отдыха		Учреждение + Торгов. Промышл. склад	

ПРИЛОЖЕНИЯ:

Фото общего вида -	3	Вкладыши -	3
Фото фрагментов -	5	Схема фотофиксации -	1
Генплан -	1	Фото исторического вида -	1
Обмеры: план фасад - разрез -			
Схематический план			

VI. ИСТОРИЧЕСКИЕ СВЕДЕНИЯ

	для памятников археологии	- история возникновения, кем и когда производилась разведки и раскопки, место хранения коллекции.
а)	для памятников истории	- история возникновения; краткая характеристика событий и лиц, в связи с которыми объект приобрел значение памятника
	для памятников архитектуры и монументального искусства	- автор, строитель, заказчик, история создания

В 1884 году из состава Восточно-Сибирского военного округа был выделен Приамурский военный округ с местом дислокации в Хабаровске. Первоначально для штаба было выстроено здание на улице Барановской (ныне ул. Ленина), но в 1888 году оно было отдано под приготовительную школу Сибирского кадетского корпуса, затем штаб размещался в здании по ул. Инженерной (ныне ул. Тургенева, 94). Существенное расширение штатов штаба к концу 90-х годов 19 века вызвало необходимость строительства нового здания.

Двухэтажное краснокирпичное здание было выстроено на «Военной горе» (район ул. Серышева, примыкающий к набережной реки Амур) по улице Лисуновской (ныне ул. Комсомольская) в 1898 году специально для размещения штаба Приамурского военного округа. Здание возводилось по образцовому проекту, руководили строительством военные инженеры Зуев Н.В. и Быков Н.Г. В ноябре 1898 года строительство было завершено. Торжественное открытие проводил генерал-губернатор Н.И. Гродеков.

В период гражданской войны с 1918 по 1922 годы в здании попеременно размещались то штаб белогвардейских войск, то штаб Красной Армии.

В здании проходили службу такие известные личности как герой русско-японской войны, генерал Кондратенко А.Г., будущий герой Великой Отечественной войны Карбышев Н.Н., известный писатель и общественный деятель на Дальнем Востоке В.К. Арсеньева, будущий маршал Советского Союза С.М. Буденный.

После установления в 1922 году советской власти на Дальнем Востоке в здании последовательно размещались; отдел всеобщего военного обучения, военкомат, штаб частей особого назначения, контрразведка. Долгое время в здании размещался окружной военкомат и комитет инвалидов войны (См. вкладыш №1).

б) перестройки и утраты, изменившие первоначальный облик памятника.

Здание сохранилось без существенных изменений. К юго-восточному торцу в середине 70-х годов пристроено административное здание, что вызвало закладку двух оконных проемов в цокольном этаже и двух оконных проемов на втором этаже, а так же частичное изменение конструкции кровли; первоначальная вальма над юго-восточным торцом заменена на двускатную кровлю. Внутренняя планировка частично изменена за счет разборки старых и устройства новых перегородок. Дверь главного входа в здание заменена на алюминиевую.

в) реставрационные работы (общая характеристика, время, автор, место хранения документов)

Реставрационные работы не проводились.

ОПИСАНИЕ ПАМЯТНИКА

а)	для памятников археологии	- характер культурного слоя, важнейшие находки.
	для памятников истории	- характеристика памятника, наличие, текст и время установления мемориальной доски.
	для памятников архитектуры	- основные особенности планировочной, композиционно-пространственной структуры и конструкций; характер декора фасадов и интерьеров; наличие живописи, скульптуры прикладного искусства; строительный материал, основные габариты.
	для памятников монументального искусства	- основные особенности композиционного и колористического решения; тексты, материал, техника, размер.

Здание расположено в центральной, части города, на красной линии застройки улицы Комсомольской, в середине квартала ограниченного улицами Серышева и Амурским бульваром. Стоит на крутом спуске от улицы Серышева к Амурскому бульвару. Юго-восточным фасадом вплотную примыкает к шестизэтажному административному зданию постройки 1970-х годов. С северо-западной стороны граничит с участком трехэтажного здания военного госпиталя постройки начала 1950-х годов.

Представляет собой прямоугольный в плане (габариты 14 x 27 м.), двухэтажный краснокирпичный объем с цокольным этажом под юго-восточной частью здания. Стены здания сложены из кирпича лицевой «цепной» кладкой без расшивки швов. Низ цокольного этажа на главном и дворовом фасадах выделен выступающей частью стены, облицован гранитными блоками квадратной формы. Крыша здания чердачная по деревянным наслонным стропилам, с вальмой над северо-западным фасадом, крыта кровельным железом. На крыше сохранились дымоходы и три чердачных окошка. Перекрытие над цокольным этажом и над лестничными клетками представляет собой кирпичные лучковые своды по металлическим балкам, междуэтажное перекрытие плоское по деревянным балкам.

Главный, северо-восточный фасад протяженный, обращен на улицу Комсомольскую. Симметричная композиция фасада нарушена цокольным этажом в левой части, равномерно прорезанным четырьмя квадратными окошками. (См. вкладыш № 1)

б) общая оценка общественной, научно-исторической и художественной значимости памятника.

Здание является примером городского дома административного назначения, декорированного в кирпичном стиле с элементами классицизма в оформлении деталей фасадов и интерьеров. Играет существенную роль в формировании облика исторического центра города.

VIII. ОСНОВНАЯ БИБЛИОГРАФИЯ, АРХИВНЫЕ ИСТОЧНИКИ, ИКОНОГРАФИЧЕСКИЙ МАТЕРИАЛ

1. Справка Жукова Анатолия Михайловича, краеведа, 1949 г.р. г. Хабаровск, пер. Ростовский, 5; кв. 73. Хранится в ГУК «НПЦ по ОПИК Хабаровского края» (см. вкладыш № 3).

г. Хабаровск, ул. Комсомольская, 105
 Штаб Приамурского военного округа, 1898 г.
 Вкладыш № 1
 VI а)

С 1935 года в здании размещались курсы усовершенствования врачей Отдельной Краснознаменной Дальневосточной Армии, одним из создателей которых был видный военный хирург, впоследствии генерал-лейтенант медицинской службы, член-корреспондент Академии медицинских наук, профессор Михаил Никифорович Ахутин.

М.Н. Ахутин ученик известного русского хирурга В.А. Оппеля, прибыл в Хабаровск в 1932 году. Четыре года руководил кафедрой общей хирургии Хабаровского медицинского института. В 1938г году во время военного конфликта у озера Хасан М.Н. Ахутин в качестве главного хирурга-консультанта 2-й Особой Краснознаменной Армии с группой врачей принимал участие в оказании помощи раненым в боях за что был награжден боевым орденом Красной Звезды и почетным знаком «Участник хасанских боев». Его бюст установлен в вестибюле здания. В настоящее время все здание занимает интернатура медицинского состава Краснознаменного Дальневосточного Военного Округа.

VII а)

Ось фасада акцентирована узким ризалитом. Фасад и ризалит (по второму этажу) фланкированы плоскими отгибающимися лопатками, законченными на краях фасада, в уровне венчающего карниза короткими висячими лопатками зубчатой формы. Горизонтальные членения на фасаде представлены междуэтажными и венчающим карнизами. Карниз над цокольным этажом образован выпуском кирпичной кладки «стычком». Карниз между первым и вторым этажом представляет собой четыре ряда слабо выступающих полочек с небольшими висячими лопатками, расположенными по центру междуоконных простенков в правой и левой частях фасада. Висячие лопатки зубчатой формы декорированы вертикальными щелевидными нишками в середине. Между ними идет слабо выступающая полочка. Карниз прерывается в центральной части ризалита. Венчающий карниз состоит двух частей: нижняя образована выступами кирпичных полочек с небольшими висячими лопатками зубчатой формы по центру междуоконных простенков и рядом поребрика между ними, в основании карниза. Верхняя часть представляет собой широкий, ступенчатый карнизный пояс слегка нависающий над нижней частью. Карниз прерывается на ризалите.

Ризалит увенчан высоким фронтоном имеющим очертания щипца с горизонтальными выступами по краям и высоким прямоугольным выступом по середине. Плечики и выступы фронтона выделены гладким ступенчатым поясом, ось верхнего выступа отмечена вертикальной щелевидной нишкой. Декоративное оформление фронтона решено нависающей над плоскостью ризалита аркой с узкими ступенчатыми зубчиками по внутреннему контуру. (См. вкладыш № 2).

г. Хабаровск, ул. Комсомольская, 105
 Штаб Приамурского военного округа, 1898.
 Вкладыш № 2

Пять арки, оформленные ступеньками, переходят во фланкирующие ризалит лопатки. Западающая плоскость ризалита декорирована «слепой» стрельчатой аркой, образующей неглубокую нишу с высоким окном с лучковой перемычкой по центру. Ниша обведена арочным архивольтом с широкими ступенчатыми кронштейнами в основании. Нижний край ниши ограничен подоконной полкой с двумя широкими кронштейнами по краям.

В уровне первого этажа центральная, выступающая часть ризалита прорезана небольшим окном стрельчатой формы и высоким дверным проемом главного входа под ним, дверной проем завершен лучковой перемычкой.

Части фасада справа и слева от ризалита прорезаны четырьмя высокими оконными проемами по первому и второму этажу соответственно. Оконные проемы первого этажа с плоскими клинчатыми перемычками декорированы ступенчатыми подоконными полочками с зубчиками по краям. Перемычки оконных проемов второго этажа лучковые, широкие подоконные полочки слабо выступают из плоскости стены.

Торцевой, северо-западный фасад фланкирован плоскими отгибающими лопатками с напуском коротких висячих лопаток зубчатой формы в уровне венчающего карниза. Такими же лопатками выделена средняя часть фасада, которая в уровне второго этажа прорезана парой высоких вертикальных оконных проемов с лучковыми перемычками и плоскими подоконными полочками. Простенок между окнами декорирован в уровне венчающего карниза висячей лопаткой зубчатой формы с вертикальной нишкой по центру. На торцевой фасад заведены междуэтажный и венчающий карнизы, аналогичные карнизам главного фасада. Выступ карнизного пояса над цоколем проходит почти вровень с отмыткой, междуэтажный карниз раскрепован на лопатках.

Дворовый, юго-западный фасад, равномерно прорезан высокими оконными проемами, по восемь на первом и втором этажах соответственно. Цокольный этаж, расположенный в правой части фасада прорезан тремя низкими оконными проемами и одним дверным проемом выхода во двор. Декоративная отделка дворового фасада решена теми же выразительными средствами, что и двух других фасадов. Он оформлен междуэтажными и венчающим карнизами, фланкирован лопатками, с напуском коротких висячих лопаток зубчатой формы в уровне венчающего карниза. Лопатками так же выделены крайние оконные простенки. Середина каждого из простенков на венчающем карнизе отмечена висячей лопаткой зубчатой формы с прямоугольной нишкой в центре.

Внутренняя планировка здания в значительной степени сохранила свой первоначальный вид. Помещения сгруппированы вокруг продольной несущей стены. В здании имеются две лестницы, выгороженные поперечными, капитальными стенами; парадная с выходом на главный фасад и хозяйственная ведущая на чердак и имеющая выход на дворовую территорию. (См. вкладыш № 3)

г. Хабаровск, ул. Комсомольская, 105
 Штаб Приамурского военного округа, 1898.
 Вкладыш № 3

Обе лестницы из сборных железобетонных ступеней по металлическим косоурам сохранились в первоначальном виде, первоначальные ограждения лестниц сохранились, но в настоящее время защиты деревянными панелями.

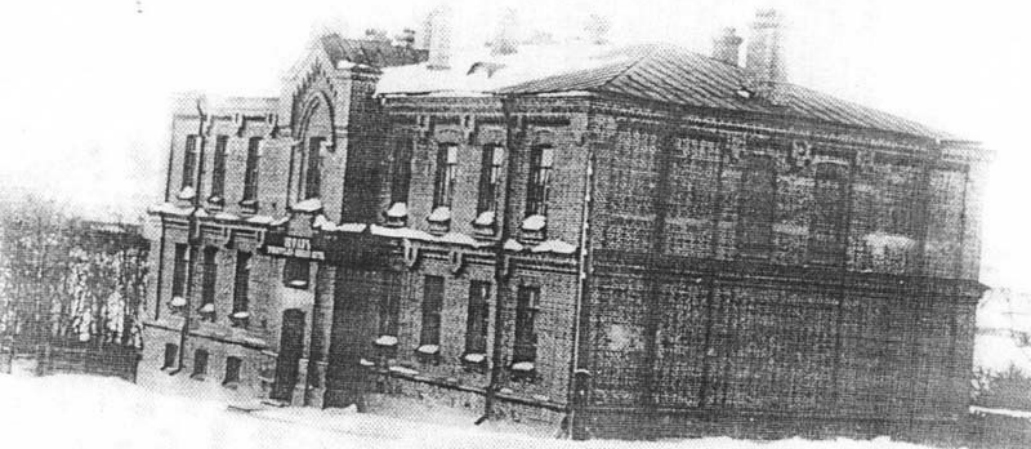
В вестибюле главного входа и на площадках центральной лестницы полностью сохранилось декоративное покрытие пола из цветной керамической плитки, образующее на стыках геометрические восьмилепестковые цветы серого и голубого цветов и ромбы, а на фризовых плитках сплетение дугообразных линий серого цвета.

В интерьерах стены завершены карнизом со скоцией. Очертания карнизов говорят о первоначально зальном характере помещений. Впоследствии некапитальными перегородками выгорожены коридоры и более мелкие помещения.

VIII.

2. «Приамурские ведомости»// г. Хабаровск, 21.11.1898 г., объявления.
3. «Дальневосточные Известия»// г. Хабаровск, 18.01.1918 г., хроника,
4. «Приамурская жизнь»// г. Хабаровск, 15.11.1919 г., хроника.
5. «Слово»// г. Владивосток, 20.06.1920 г., объявления.
6. «Амур»// г. Хабаровск, 04.05.1920 г., хроника.
7. «Путь»// г. Хабаровск, 07.04.1923 г. передовица.
8. «Тихоокеанская звезда»// г. Хабаровск, 15.12.1929 г. объявления.
9. «Тихоокеанская звезда»//, г. Хабаровск, 14 октября 1998 г., стр. 3 статья Б. Карпова «Это было недавно, это было давно»
10. «Ветеран военной медицины на Дальнем Востоке». Очерк истории Хабаровского окружного военного госпиталя. г. Хабаровск, 1967 год., стр. 5
11. «Ветеран военной медицины на Дальнем Востоке. 125 лет на службе здоровья». Очерк истории 301 окружного военного клинического госпиталя. Издание второе, переработанное, дополненное. г. Хабаровск, 1992 г., стр. 8-12.
12. «Хабаровский Кадетский корпус»// г. Сан-Франциско, 1978 г. стр. 14.

г. Хабаровск, ул. Комсомольская, 105
Штаб Приамурского военного округа, 1898 г.
Вид с «Военной горы». Фото 1900-х годов.







53

HOTEL DUA TURA

PLANNING & DESIGN

1998













СОЮЗНАЯ РЕСПУБЛИКА МК РФ Отдел (инспекция) охраны недвижимых памятников

Наименование республиканского органа охраны

Адрес г. Хабаровск, ул. Комсомольская, 105

Край, область, район, автономная область; национальный округ; населенный пункт

УЧЕТНАЯ КАРТОЧКА

Штаб Приамурского военного округа

I. НАИМЕНОВАНИЕ ПАМЯТНИКА
II. ТИПОЛОГИЧЕСКАЯ
ПРИНАДЛЕЖНОСТЬ

Памятник Археологии	Памятник истории	Памятник архи- тектуры	Памятник монумент. ис-ва
		3	

III. ДАТИРОВКА ПАМЯТНИКА
IV. ХАРАКТЕР
СОВРЕМЕННОГО
ИСПОЛЬЗОВАНИЯ

1898 г.

По первоначаль- ному назначению	Культур- но- просвети- тельное	Туристско- экскур- сионное	Лечебно- оздорови- тельное	Жилые по- мещения	Хозяйст- венное	Не ис- поль- зуется
					+	

V. ХАРАКТЕРИСТИКА
ТЕХНИЧЕСКОГО СОСТОЯНИЯ
VI. КАТЕГОРИЯ ОХРАНЫ

Наличие утвержденной охранной зоны

Хорошее	Среднее	Плохое	аварийное
	+		
Союзная	Республ.	Местная	Не состоит
		+	
	Да	Нет	
	+		
Паспорт	Фотографии	Обмеры	Реставрационные материалы
+	+		

VII. НАЛИЧИЕ ДОКУМЕНТАЦИИ

Местонахождение документов

Дата составления карточки

"16 августа 2002 г.

М.П.

Составитель Дыминская А.В.
Ф. И. О., должность или профессия, подпись

Инспектор по охране памятников Янкевич М.К.
Ф. И. О., подпись



УЧЕТНАЯ КАРТОЧКА (оборотная сторона)

Фото или схематический план

Краткое описание



Здание является примером городского дома административного назначения, декорированного в кирпичном стиле с элементами классицизма в оформлении деталей фасадов и интерьеров. Расположено в центральной части города, стоит на крутом спуске от ул. Серышева к Амурскому бульвару на красной линии ул. Комсомольской. Представляет собой прямоугольный в плане (габариты 14х27 м.) двухэтажный объем с цокольным этажом под юго-восточной частью. Стены здания сложены из кирпича лицевой «цепной» кладкой без

расшивки швов. Низ цоколя на главном и дворовом фасадах выделен выступающей частью стены, облицован гранитными блоками квадратной формы. Композиция фасадов здания симметрична за исключением цокольной части. Ось главного, северо-восточного фасада акцентирована ризалитом, увенчанным высоким фронтоном, имеющим очертания шипца. Его декоративное оформление решено в виде нависающей над плоскостью ризалита арки с узкими ступенчатыми зубчиками по внутреннему контуру. Горизонтальные членения фасада представлены междуэтажными и венчающим карнизами. Внутри здание в значительной степени сохранило первоначальную планировку и элементы отделки помещений.