

4410238009

3.4. 1.32.1

МИНИСТЕРСТВО КУЛЬТУРЫ СССР

индекс

# ПАМЯТНИКИ ИСТОРИИ И КУЛЬТУРЫ СССР

## (недвижимые)

СОЮЗНАЯ РЕСПУБЛИКА РСФСР Министерство культуры.

Управление госконтроля по охране и использованию памятников истории  
(наименование республиканского органа охраны памятников)

Министерство культуры

г. Москвы

# П А С П О Р Т

I. НАИМЕНОВАНИЕ ПАМЯТНИКА Зачатьевский монастырь. Церковь СошествияСвятого Духа с больничным корпусомII. ТИПОЛОГИЧЕСКАЯ  
ПРИНАДЛЕЖНОСТЬ

памятник археологии	памятник истории	памятник архитектуры	памятник монумент. иск-ва
		4	

III. ДАТИРОВКА ПАМЯТНИКА (или дата исторического события, с которым связано возникнове-  
ние памятника — для памятников истории)1844-1850 гг.IV. АДРЕС (местонахождение) ПАМЯТНИКА г. Москва, Ленинский р-он, 2ой Зачать-  
евский пер., 2

(АССР, край, область, район, автономная обл.,

национальный округ, населенный пункт, пути подъезда)

V. ХАРАКТЕР  
СОВРЕМЕННОГО  
ИСПОЛЬЗОВАНИЯ

по перво- нач. назна- чению	культурно- просветит.	туристско- экскурсион.	лечебно- оздорови- тельн.	жилые помещения	хозяйст- венное	не исполь- зуется
	музей библ. клуб		болн. санат. д/отд.		учреждение торгов. промышл. склад	

ПРИЛОЖЕНИЯ:

Фото общего вида — 5

Фото фрагментов — 5

Генплан —

Обмеры: план — 3

фасад —

разрез —

Схематический план  
охранной зоны —

Вкладыши к пп. VIIa, VIII — 2 стр

## VI. ИСТОРИЧЕСКИЕ СВЕДЕНИЯ

- а) 

для памятников археологии	— история возникновения, кем и когда производились разведки и раскопки, место хранения коллекций.
для памятников истории	— история возникновения: краткая характеристика событий и лиц, в связи с которыми объект приобрел значение памятника.
для памятников архитектуры и монументального иск-ва	— автор, строитель, заказчик, история создания.

Церковь Сошествия Святого Духа в Зачатьевском монастыре построена в 1844-1850 гг. известным архитектором М.Д.Быковским на средства В.М.Головкиной. При храме был сооружен корпус, в нижнем кирпичном этаже которого располагалась больница, а в верхнем деревянном - ризница и покои Головкиной, из которых вела дверь на хоры храма.

Первоначальный облик сильно перестроенного памятника запечатлен на панораме Москвы 1867 г. (с севера-востока) и фотографии 1882 г. из альбома Найденова (с юго-запада).

В кон. XIX - нач. XX вв. к зданию с юга было пристроено два объема - каменный и деревянный.

Церковь была закрыта в кон. 1920х гг. Здание использовалось различными учреждениями.

б) перестройки и утраты, изменившие первоначальный облик памятника.

Облик памятника сильно искажен. Утрачен венчающий барабан и своды церкви, боковые фронтоны храма, старые оконные проемы. Пробыты новые окна. Заложены ряд окон больничного корпуса, сделаны новое крыльцо и вход. Корпус внутри перепланирован. В помещении храма сделано междуэтажное перекрытие и перегородки. Вырыты новые подвалы.

в) реставрационные работы (общая характеристика, время, автор, место хранения документации)

Реставрационные работы не проводились.

## VII. ОПИСАНИЕ ПАМЯТНИКА

а)	для памятников археологии	— характер культурного слоя, важнейшие находки.
	для памятников истории	— характеристика памятника, наличие, текст и время установления мемориальной доски.
	для памятников архитектуры	— основные особенности планированной, композиционно-пространственной структуры и конструкций; характер декора фасадов и интерьеров; наличие живописи, скульптуры, прикладного искусства; строительный материал, основные габариты.
	для памятников монумент. иск-ва	— основные особенности композиционного и колористического решения; текст, материал, техника, размер.

Сильно перестроенное кирпичное здание Духовской церкви с большим кельям расположено в западной части монастыря. До утраты завершения храм играл существенную роль в панораме монастыря.

Первоначально памятник состоял из прямоугольного в плане, вытянутого с востока на запад двусветного объема церкви, включавшего алтарь и храм, к которому с запада примыкал более широкий, квадратный в плане корпус с кирпичным нижним и деревянным верхним этажем. Центральная часть церкви была подчеркнута щипцом (сохранился лишь восточный). Над ней возвышался круглый световой барабан на трембуне, увенчанном куполом с небольшой главкой и крестом. Теперь храм завершен четырехскатной кровлей, корпус также. Первоначально памятник был побелен.

С севера к зданию примыкает новейшее крыльцо и лестничный тамбур, а с юга — две пристройки кон. XIX — нач. XX вв. (одноэтажная кирпичная — к церкви и деревянная с каменным полуподвалом — к корпусу).

Первоначальные объемы выстроены в духе тоновской архитектуры. Арочные окна здания помещены в перспективные ниши, продолженные вниз. Верхние окна корпуса, а до перестройки и церкви были сгруппированы попарно. В верх-

(см. вкладыш №1)

б) общая оценка общественной, научно-исторической и художественной значимости памятника.

Духовская церковь с большим корпусом 1344-50 гг. в Зачатьевском монастыре является характерным для Москвы образцом тоновской архитектуры.

## III. ОСНОВНАЯ БИБЛИОГРАФИЯ, АРХИВНЫЕ ИСТОЧНИКИ, ИКОНОГРАФИЧЕСКИЙ МАТЕРИАЛ

1. Л.Смирнов. Историческое описание Московского Зачатьевского монастыря, М, 1884, стр. 49.
2. ЦГА г.Москвы, ф. 454, оп. 3, е.х. 54. Метрика на Московский Зачатьевский монастырь на остроженке, 1887 г.

(см. вкладыш №2)

### IX. ТЕХНИЧЕСКОЕ СОСТОЯНИЕ

		хорошее	среднее	плохое	аварийное
характеристика общего состояния: для памятников археологиче- ской ценности	культурного слоя важнейших находок		+		
для памятников архитек- туры и истории	конструкций стен покрытий потолков пола декора фасадов интерьеров	± ± +	±		
в интерьере:	живописи скульптуры приклад. иск-ва				
для памятников монументального искусства	цоколя постаментов скульптуры грунта красочного слоя				

### X. СИСТЕМА ОХРАНЫ

а) категория охраны

союзная	республ.	местная	не состоит
			+

б) дата и № документа о принятии под охрану Нет

в) границы охранной зоны и зоны регулирования застройки (краткое описание со ссылкой на утверждающий документ)

Проекты охранной зоны памятника разрабатывались в 1968 г. (Институт по проектированию внешнего благоустройства и озеленения г. Москвы, автор - архитектор Е.П. Жаворонкова) и в 1977 г. (НИИ Генплана автор - В.В. Коновалов). Проекты не утверждены.

Историко-архитектурный анализ к проекту охранной зоны выполнен в 1979 г. (Моспроект-2, маст.-13), авторы - Ю.И. Аренкова, И.В. Корсунская.

г) балансовая принадлежность и конкретное использование Управление объединения "Союз-

электрострой

д) дата и № охранного документа № 319 от 15.03.85г.

Дата составления паспорта август 1987 г.

Составитель Карпова М.Г., архитектор  
(ф., и., о., должность или профессия)

(подпись)

Инспектор по охране памятников \_\_\_\_\_

М. П.

(подпись)

Вклады № I к паспорту:  
"Зачатьевский монастырь.  
Церковь Сочествия Св. Духа  
с больничным корпусом"

З.4. I.32.I

г. Москва, Ленинский р-он,  
2ой Зачатьевский пер., 2

к разделу УП а (продолжение)

ней части фасадов храма были килты в круглых нишах. Углы церкви и корпуса на уровне второго яруса обработаны полуколонками.

Высокий цоколь, в настоящее время облицованный мрамором, сохранил верхний кирпичный профиль. Междуетажная кирпичная тяга профилирована, штукатурный венчающий карниз украшен сухариками.

Пространственная структура церкви изменена. От нее сохранился лишь первоначальный арочный проем, соединявший храм с нижним этажом корпуса. Нижний этаж больницы сохранил часть капитальной стены, ориентированной с севера на юг, старые тонкие перегородки и белые изразцовые печи в западной части. Лестница на второй этаж вынесена в пристройку. Верхний этаж также сохранил старые перегородки. В его западной части расположены три комнаты (покои Головиной), в одной из которых сохранилась угловая печь, а в восточной - прихожая (разгорожена) и большой зал (бывшая ризница).

Декоративные формы кирпичной пристройки подражают первоначальным формам здания. В настоящее время пристройка изолирована от старого здания и представляет собой единое помещение. Деревянная пристройка сохранила старую планировку: две комнаты с печью с южной стороны и прихожую с чуланами с северной.

Здание имеет плоские деревянные перекрытия. Паркетные полы - новые.

к разделу УШ (продолжение)

З. ИАА г. Москвы, Пречистенская ч., № 104/98. План 1909 г.

Вкладыш № 2 к паспорту:

"Зачатьевский монастырь.

Церковь Сочествия Св. Духа

с больничным корпусом".

З.4. 1.32.1

г.Москва, Ленинский р-он,

2ой Зачатьевский пер., 2

к разделу УШ (продолжение)

4. Панорама Москвы 1867 г. л.1. Издание фотографии Шерера и Набгольца. М, 1867 г.

5. Фотографии 1881 г. Н.А.Найденов. Москва. Церкви, соборы, монастыри, ч. Ш, отд. I, № 2.

















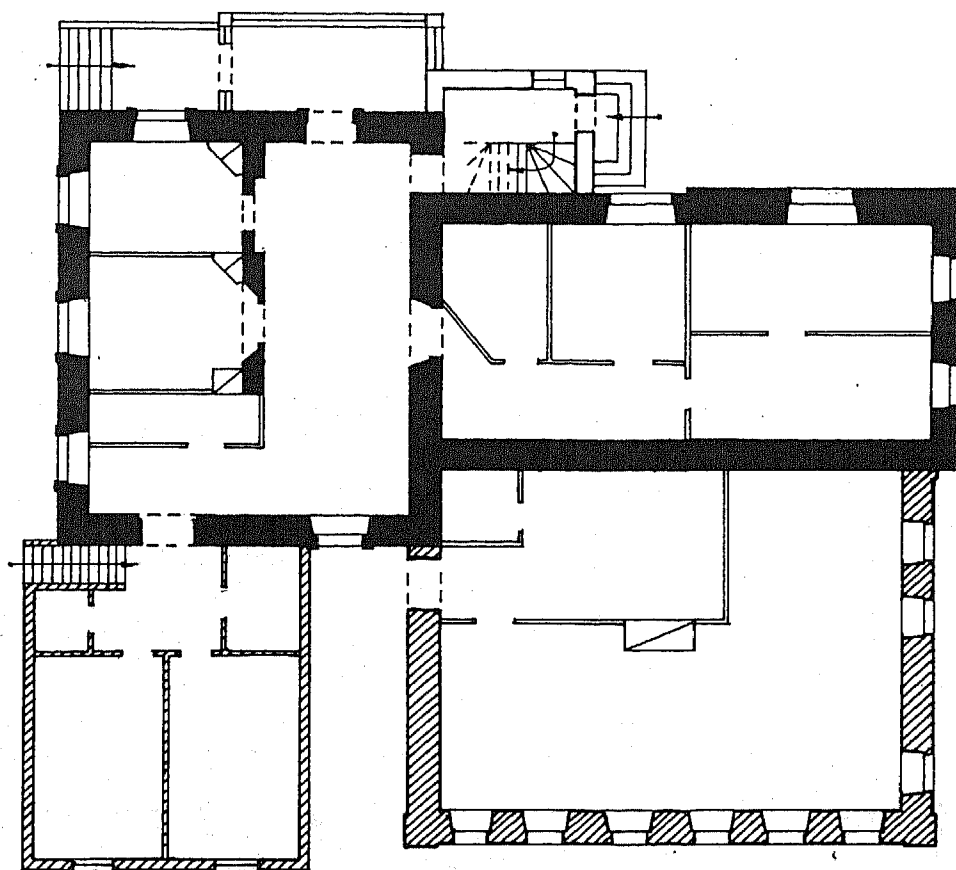










г. Москва,  
 Ленинский район,  
 2<sup>ой</sup> Зачатьевский пер., 2.  
 Зачатьевский монастырь.  
 Церковь Сошествия Святого Духа  
 с больничным корпусом 1844-1850 гг.  
 план 1<sup>го</sup> этажа



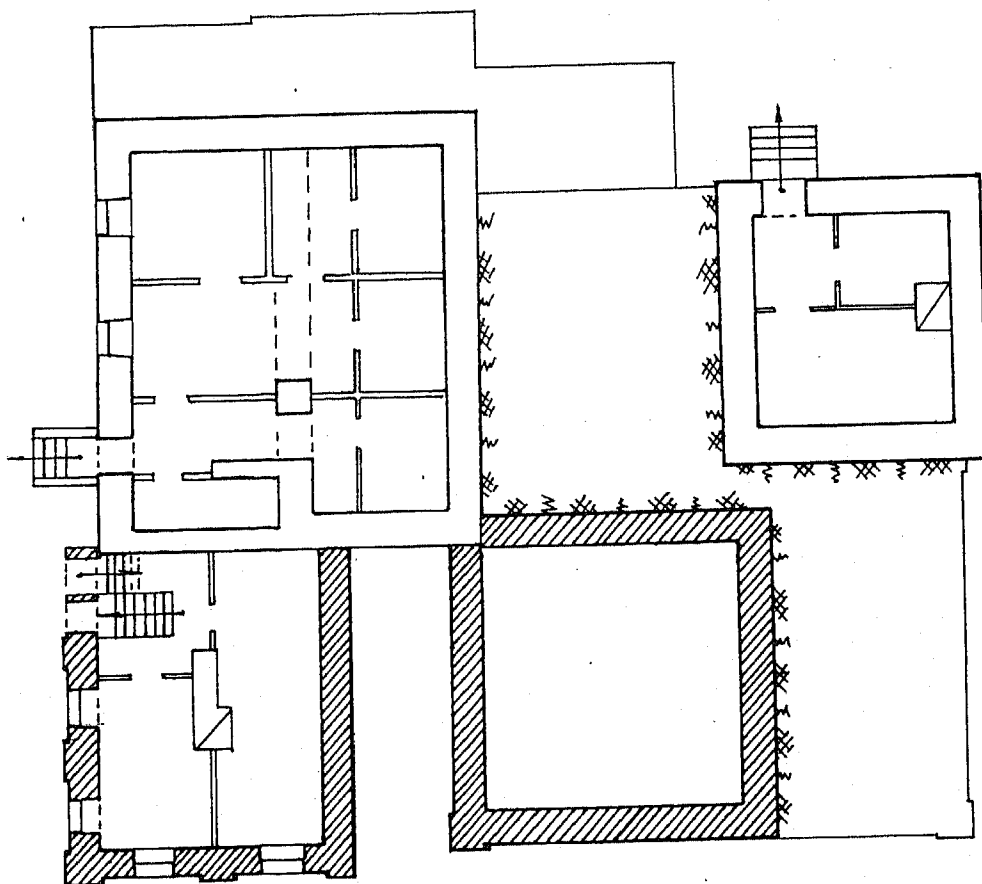
0 10 м

3

 - 1844 - 1850 гг.  
 = кон XIX - нач XX вв.

В.О.СОЮЗРЕСТАВРАЦИЯ МК СССР  
 ОБМЕРИЛИ: БОРИСОВА Т.С.  
 КАРПОВА М.Р.  
 ВЫПОЛНИЛА: БОРИСОВА Т.С.  
 1987г

г. Москва,  
 Ленинский район,  
 2-ой Зачатьевский пер., 2.  
 Зачатьевский монастырь.  
 Церковь Сошествия Святого Духа  
 с больничным корпусом 1844-1850 гг.  
 план подвалов.



0 10 м

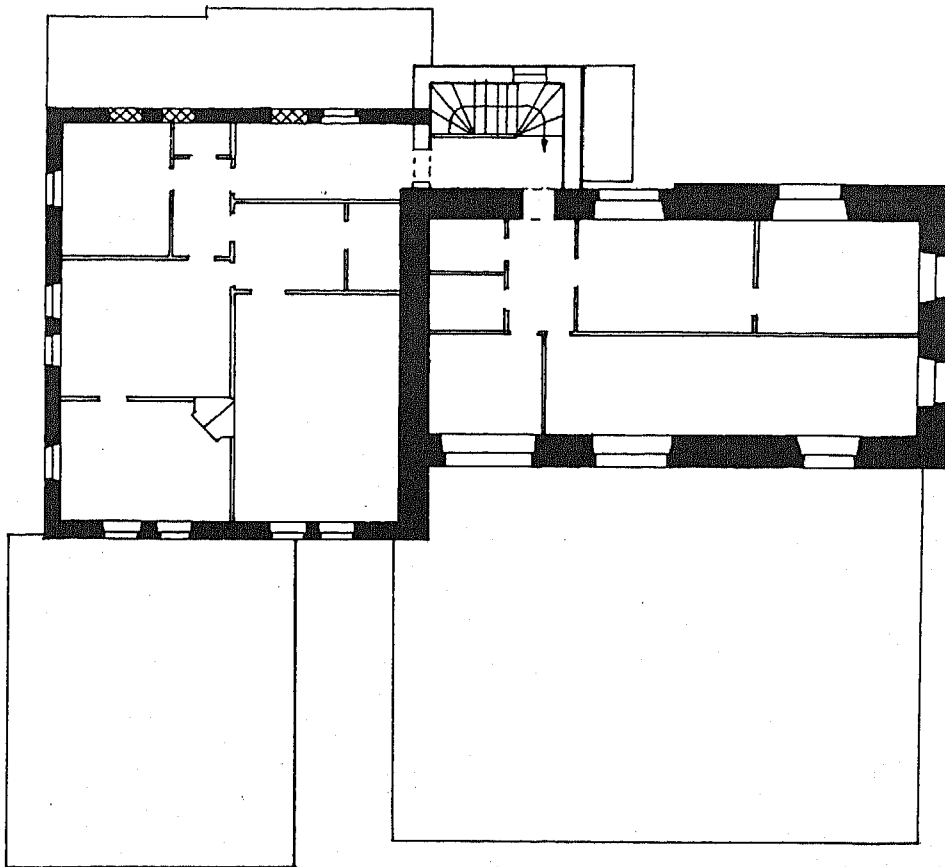
3



- кон. XIX - нач XX вв

В.О.СОЮЗРЕСТАВРАЦИЯ МК СССР  
 ОБМЕРИЛИ: БОРИСОВА Т.С.  
 КАРПОВА М.Г.  
 ВЫПОЛНИЛА: БОРИСОВА Т.С.  
 1987г

г. Москва,  
ЛЕНИНСКИЙ РАЙОН,  
2<sup>ой</sup> ЗАЧАТЬЕВСКИЙ ПЕР., 2.  
ЗАЧАТЬЕВСКИЙ МОНАСТЫРЬ.  
ЦЕРКОВЬ СОШЕСТВИЯ СЯТОГО ДУХА.  
С БОЛЬНИЧНЫМ КОРПУСОМ 1844 - 1850 гг.  
ПЛАН 2<sup>го</sup> ЭТАЖА.



3

— 1844 - 1850 гг.

▨ - кон XIX - нач. XX вв.

В.Д. СОЮЗРЕСТАВРАЦИЯ МК СССР  
ВЫМЕРИЛИ: БОРИСОВА Т.С.  
КАРПОВА М.Г.  
ВЫПОЛНИЛА: БОРИСОВА Т.С.  
1987 г.

3.4. 1.32.1

МИНИСТЕРСТВО КУЛЬТУРЫ СССР

ПАМЯТНИКИ ИСТОРИИ И КУЛЬТУРЫ СССР недвиж.

СОЮЗНАЯ РЕСПУБЛИКА РСФСР МК Упр. госконтроля охраны и использ. пам. истории

Адрес г. Москва, Ленинский р-он, 2ой Зачатьевский пер, 2  
(АССР, край, область, район, автономная обл., национальный округ, населенный пункт)

## УЧЕТНАЯ КАРТОЧКА

I. НАИМЕНОВАНИЕ ПАМЯТНИКА Зачатьевский монастырь. Церковь Сошествия Святого Духа с больничным корпусом

II. ТИПОЛОГИЧЕСКАЯ ПРИНАДЛЕЖНОСТЬ

памятник археологии	памятник истории	архитектуры	монумент. ис-ва
		4	

III. ДАТИРОВКА ПАМЯТНИКА 1844-1850 гг.

IV. ХАРАКТЕР СОВРЕМЕННОГО ИСПОЛЬЗОВАНИЯ

по первоначальному назначению	культурно-просветительное	туристско-экскурсионное	лечебно-оздоровительн.	жилые помещения	хозяйственное	не используется
					+	

предлож. по использ.  
V. ХАРАКТЕРИСТИКА ТЕХНИЧЕСКОГО СОСТОЯНИЯ

хорошее	среднее	плохое	аварийное
	+		
сохзная	республ.	местная	не состоит
			+

наличие утвержденной охранной зоны

да	нет
	+

VII. НАЛИЧИЕ ДОКУМЕНТАЦИИ

паспорт	фотографии	обмеры	реставрац. материалы
+	+	+	

место хранения документов

Дата составления карточек

М. П. Составитель

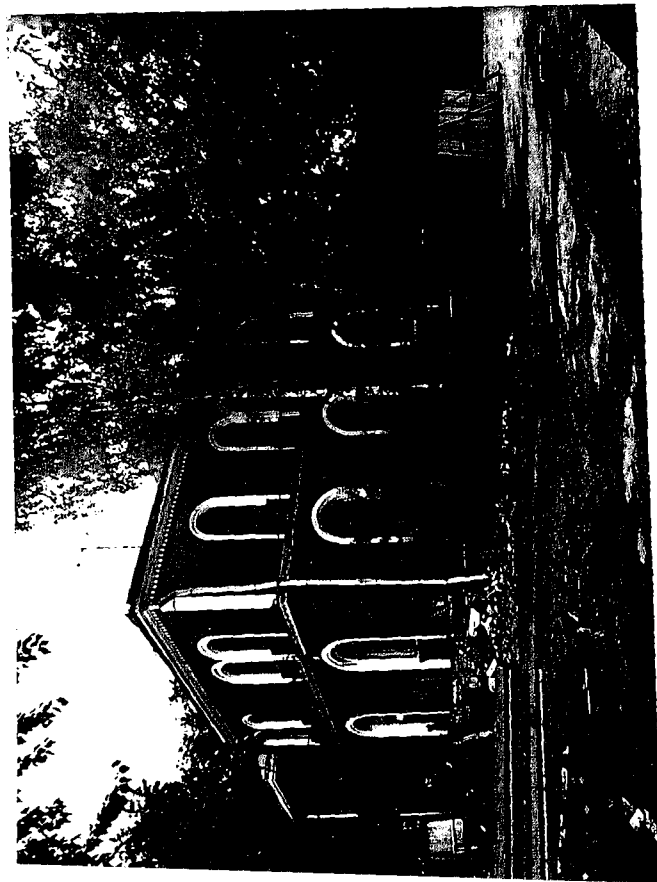
органы охраны			реставрац. мастерские		музей, архив, НИИ
союзный	республикан.	местный	республикан.	местный	
+	+	+			ВНИИ

М. П. Составитель Карпова М. С. архитектор

Старший инженер производственной группы по охране памятников

УЧЕТНАЯ КАРТОЧКА (оборотная сторона)

Фото или схематический план



Краткое описание

Кирпичная церковь Сошествия Св. Духа — двухэтажным больничным корпусом (верхний этаж деревянный, оштукатуренный) построена в 1844—50 гг. архитектором М. Д. Быковским. Здание возведенное в формах тоновской архитектуры расположено в западной части монастыря. Облик памятника сильно искажен: утрачено завершение, имеется пристройка. Прямоугольный объем храма, включающий алтарь, вытянут по оси восток-запад. Более широкий больничный корпус — поставлен по отношению к церкви перпендикулярно. Арочные окна, помещенные в перспективных нишах, сгруппированы попарно. Кирпичная тяга профилирована, штукатурный карниз украшен сухариками. Углы обработаны колонками.

Пространственная структура храма изменена, своды утрачены. Корпус частично сохранил первоначальную планировку.

Характерный для Москвы образец тоновской архитектуры.