

МИНИСТЕРСТВО КУЛЬТУРЫ СССР
ПАМЯТНИКИ ИСТОРИИ И КУЛЬТУРЫ СССР
(НЕДВИЖИМЫЕ)

5800000395

СОЮЗНАЯ РЕСПУБЛИКА РСФСР

Министерство культуры. Главное управление охраны памятников
(наименование республиканского органа охраны памятников)

П А С П О Р Т

I. НАИМЕНОВАНИЕ ПАМЯТНИКА Амбар

II. ТИПОЛОГИЧЕСКАЯ
ПРИНАДЛЕЖНОСТЬ

памятник археологии	памятник истории	памятник архитектуры	памятник монумент искусства
		3	

III. ДАТИРОВКА ПАМЯТНИКА (или дата исторического события, с которым связано возникнове-
ние памятника—для памятников истории)

н. XX в.

IV. АДРЕС (местонахождение) ПАМЯТНИКА Пензенская обл., Наровчатский р-н,
(АССР, край, область, район, автономная обл.,

с. Орловка

национальный округ; населенный пункт; пути подъезда)

V. ХАРАКТЕР
СОВРЕМЕННОГО
ИСПОЛЬЗОВАНИЯ

по перво- нач. назна- чению	культурно- просветит.	туристско- экскурсион.	лечебно- оздорови- тельн.	жилые помещения	хозяйст- венное	не исполь- зуется
	музей библ. клуб		больн. санат. д.отд.		учреждение торгов. промышл. склад +	

ПРИЛОЖЕНИЯ:

Фото общего вида— 3
Фото фрагментов— 1
Генплан—
Обмеры: план— 1
 фасад—
 разрез—
Схематический план
охранной зоны—

VI. ИСТОРИЧЕСКИЕ СВЕДЕНИЯ

- а) для памятников археологии — история возникновения, кем и когда производились разведки и раскопки, место хранения коллекций.
- для памятников истории — история возникновения: краткая характеристика событий и лиц, в связи с которыми объект приобрел значение памятника.
- для памятников архитектуры и монументального искусства — автор, строитель, заказчик, история создания.

По свидетельству местных жителей амбар построен в начале XX в. и принадлежал местному кулаку. Такая датировка не противоречит стилистическим особенностям архитектуры здания. Первоначально неподалеку от амбара располагалось еще несколько подобных амбаров, которые были позже разобраны. Сохранившийся амбар используется для хранения кормовой муки, которая вырабатывается на дробильной комбикормовой установке, расположенной в деревянном пристрое.

б) перестройки и утраты, изменившие первоначальный облик памятника **Окна заложены, разрушены лепатки с южной стороны, крыша имеет утраты шифера, потолок у входа в здание прогнил.**

в) реставрационные работы (общая характеристика, время, автор, место хранения документации) **не проводились**

VII. ОПИСАНИЕ ПАМЯТНИКА

для памятников археологии	— характеристика культурного слоя, важнейшие находки.
для памятников истории	— характеристика памятника, наличие, текст и время установления мемориальной доски.
а) для памятников архитектуры	— основные особенности планировочной, композиционно-пространственной структуры и конструкций; характер декора фасадов и интерьеров; наличие живописи, скульптуры, прикладного искусства; строительный материал, основные габариты.
для памятников монумент. иск-ва	— основные особенности композиционного и колористического решения; тексты, материал, техника, размер.

Здание амбара расположено на южной окраине села рядом с деревянным зданием мельницы и своим главным фасадом обращено на запад.

Здание одноэтажное, кирпичное, прямоугольное в плане, покрыто высокой четырехскатной шиферной крышей со слуховым окно-лазом на чердак на западном скате крыши.

По центру лицевого фасада имеется ризалит с кованной входной дверью. Дверной проем завершается арочной перемычкой, отмеченной замковым камнем. Над перемычкой — сандрик, повторяющий форму перемычки. Изнутри имеется вторая дверь — в виде деревянной решетки.

Северная стена — глухая, на южной — одно окно прямоугольной формы, ныне заложено. Такое же окно находится на восточной стене амбара, в него вставлена труба комбикормовой установки, расположенной в пристроенном с восточной стороны амбара деревянном сарае, покрытом односкатной шиферной крышей.

Стены амбара венчаются многообломным карнизом. Углы амбара обработаны лопатками, доходящими до середины карниза. Цоколь здания выделен трехступенчатым уступом. Пол кирпичный, оштукатуренный. Потолки досчатые, по деревянным балкам.

б) общая оценка общественной, научно-исторической и художественной значимости памятника.

Здание является примером хозяйственной постройки н.ХХ в. Выполненное в кирпиче, выделяется среди деревянной застройки села.

VIII ОСНОВНАЯ БИБЛИОГРАФИЯ, АРХИВНЫЕ ИСТОЧНИКИ, ИКОНОГРАФИЧЕСКИЙ МАТЕРИАЛ.

не имеется

IX. ТЕХНИЧЕСКОЕ СОСТОЯНИЕ

характеристика общего состояния: культурного слоя
для памятников археологии важнейших находок

для памятников архитек-
туры и истории

конструкций
стен
покрытий
потолков
пола
декора фасадов
интерьеров

в интерьере:

живописи
скульптуры
прикл. иск-ва

для памятников мону-
ментального искусства

цоколя
постаменты
скульптуры
грунта
красочного слоя

хорошее	среднее	плохое	аварийное
+			
+			
	+		
+	+		
	+		
	+		

X. СИСТЕМА ОХРАНЫ

а) категория охраны

союзная	республ.	местная	не состоит
			+

б) дата и № документа о принятии под охрану

в) границы охранной зоны и зоны регулирования застройки (краткое описание со ссылкой на утверждающий документ)

нет



D000037736

г) балансовая принадлежность и конкретное использование используется для выработ-
ки и хранения комбикормовой муки.

д) дата и № охранного документа

Дата составления паспорта

Составитель Макаров В.В. преподаватель
(ф. и. о., должность или профессия)

Макаров

(подпись)

← 20 ноября 198 4г.

Инспектор по охране памятников Петрушкова Н.М.

Петрушкова
(подпись)



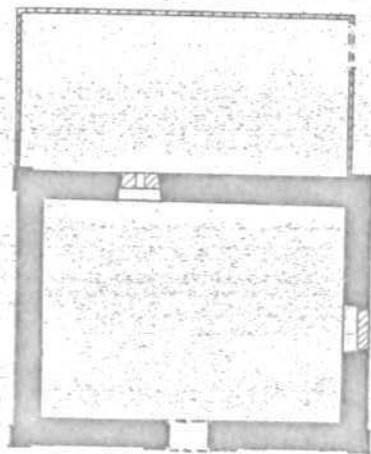
ПЕНЗЕНСКАЯ ОБЛ., НАРОВЧАТСКИЙ Р-Н,

СЕЛО ОРЛОВКА,

АМБАР, н.ХХ в.

план

С ←



0 10 м

Выполнил: Макаров В.В.
1984 г.









МИНИСТЕРСТВО КУЛЬТУРЫ СССР * ПАМЯТНИКИ ИСТОРИИ И КУЛЬТУРЫ СССР (недвижимые).....
СОЮЗНАЯ РЕСПУБЛИКА РСФСР. Мин. культуры. Главное упр. охраны памятников (индекс)
(наименование республиканского органа охраны)

Адрес Пензенская обл., Наровчатский р-н, с. Орловка
(АССР, край, область, район, автономная обл., национальный округ, населенный пункт)

УЧЕТНАЯ КАРТОЧКА

I. НАИМЕНОВАНИЕ ПАМЯТНИКА

Амбар

II ТИПОЛОГИЧЕСКАЯ ПРИНАДЛЕЖНОСТЬ

памятник археологии	памятник истории	памятник архитектуры	памятник монумент. ис-ва
		3	

III. ДАТИРОВКА ПАМЯТНИКА

н. XX в.

IV. ХАРАКТЕР СОВРЕМЕННОГО ИСПОЛЬЗОВАНИЯ

по перво-начальному назначению	культурно-просветительное	туристско-экскурсионное	лечебно-оздоровительн.	жилые помещения	хозяйст-венное	не использу-ется
					+	

предлож. по исполъз.
V. ХАРАКТЕРИСТИКА ТЕХНИЧЕСКОГО СОСТОЯНИЯ

хорошее	среднее	плохое	аварийное
	+		
союзная	республ.	местная	не состоит
			+

наличие утвержденной охранной зоны

да	нет
	+

VII НАЛИЧИЕ ДОКУМЕНТАЦИИ

паспорт	фотографии	обмеры	реставрационные материалы
+	+	+	
органы охраны			реставрационные мастерст.
союзной	республикан	местный	музей, архив ШИИ
	+	+	республикан
			местные

место хранения документов

Дата составления карточки

20 ноября 1947 г.

Составитель Макаров В.В., преподаватель Председатель по охране памятников Петрушкова Н.М.
(ф. и. о., должность или профессия, подпись) (ф. и. о., подпись)

Макаров

Петрушкова