

МИНИСТЕРСТВО КУЛЬТУРЫ СССР

3.2....-I.39.10
инв.дек.

ПАМЯТНИКИ ИСТОРИИ И КУЛЬТУРЫ СССР
(НЕДВИЖИМЫЕ)

5800000514

СОЮЗНАЯ РЕСПУБЛИКА РСФСР

Главное управление охраны и использования памятников истории и культуры
(наименование республиканского органа охраны памятников)

ПАСПОРТ

I. НАИМЕНОВАНИЕ ПАМЯТНИКА Кирный дом

II. ТИПОЛОГИЧЕСКАЯ ПРИНАДЛЕЖНОСТЬ

| памятник археологии | памятник истории | памятник архитектуры | памятник монумент искусства |
|---------------------|------------------|----------------------|-----------------------------|
| | | 2 | |

III. ДАТИРОВКА ПАМЯТНИКА (или дата исторического события, с которым связано возникновение памятника—для памятников истории)

Конец XIX в.

IV. АДРЕС (местонахождение) ПАМЯТНИКА Пензенская область, Каменский район,
(АССР, край, область, район, автономная обл.,

г. КАМЕНКА, ул. Советская, 85

национальный округ; населенный пункт; пути подъезда)

V. ХАРАКТЕР СОВРЕМЕННОГО ИСПОЛЬЗОВАНИЯ

| по первонач. назначению | культурно-просветит. | туристско-экскурсион. | лечебно-оздоровительн. | жилые помещения | хозяйственное | не используется |
|-------------------------|------------------------|-----------------------|-----------------------------|-----------------|--|-----------------|
| | музей библ. клуб | | больн. санат. д. отд. | | учреждение торгов. промышл. склад | |

ПРИЛОЖЕНИЯ:

- Фото общего вида— 2
- Фото фрагментов— 1
- Генплан—
- Обмеры: план— 2
- фасад—
- разрез—
- Схематический план охранной зоны—

VI. ИСТОРИЧЕСКИЕ СВЕДЕНИЯ

- а) для памятников археологии — история возникновения, кем и когда производились разведки и раскопки, место хранения коллекций.
- для памятников истории — история возникновения: краткая характеристика событий и лиц, в связи с которыми объект приобрел значение памятника.
- для памятников архитектуры и монументального иск-ва — автор, строитель, заказчик, история создания.

Письменных источников о времени строительства двух зданий, объединенных позже в единое, не обнаружено. По результаты натурного исследования и стилистический анализ его изначальных частей позволяет отнести время строительства к концу XIX века.

По свидетельству старожилов одно из зданий было большим купеческим домом с магазином на первом этаже и жилыми комнатами на втором, а другое имело хозяйственное назначение.

б) перестройки и утраты, изменившие первоначальный облик памятника

Из двух зданий большее из них было перестроено с возведением новых стен на старом основании и с сохранением полностью восточной стены, причем оконные проёмы в ней были растесаны. Первоначальный облик меньшего дома был нарушен пристройкой новой части здания, заполнившей пространство между обоими домами и тем самым объединившей их в единый объём. Это было сделано в 1960-е годы.

в) реставрационные работы (общая характеристика, время, автор, место хранения документации)

не производилась

VII. ОПИСАНИЕ ПАМЯТНИКА

| | |
|---------------------------------|--|
| для памятников археологии | — характеристика культурного слоя, важнейшие находки. |
| для памятников истории | — характеристика памятника, наличие, текст и время установления мемориальной доски. |
| а) для памятников архитектуры | — основные особенности планировочной, композиционно-пространственной структуры и конструкций; характер декора фасадов и интерьеров; наличие живописи, скульптуры, прикладного искусства; строительный материал, основные габариты. |
| для памятников монумент. иск-ва | — основные особенности композиционного и колористического решения; тексты, материал, техника, размер. |

Здание находится в центральной, торговой части бывшего села. Оно представляет собой прямоугольный объём высотой в два этажа с более узкой южной частью. При перестройке северного, большего по размерам дома, сохранена его планировочно-пространственная структура. Здесь здание в своих изначальных габаритах разделено внутренней капитальной стеной на две части — северную, и южную, притом, на всю его высоту. Восточная же стена дома полностью включена в новый объём в своих первоначальных формах. Южная оконечность здания оставлена в основном без изменений, — лишь одна из его стен, северная, в прошлом бывшая наружной, стала теперь внутренней стеной. Эта часть дома в настоящее время покрыта двускатной шиферной кровлей. Западная стена здесь глухая, без проёмов. Отмеченная угловыми лепатками южная, торцовая часть дома, имеет одно окно на уровне второго этажа (ныне заложено). Восточный же фасад более интересен: здесь на уровне второго этажа имеется три окна с лучковыми перемычками, без наличников. Под ними в стене первого этажа находятся два широких дверных проёма с лучковыми перемычками. Эти проёмы заполнены коваными металлическими дверными полотнами, навешанными на подставы.

Восточная стена северной части здания имеет в плане небольшой уступ. Она сохранилась на всю высоту, включая венчающий карниз, состоящий из пяти рядов кирпича, два из которых профилированы (выкружка на ребро и кирпич с подрубкой угла). Оконные проёмы здесь растесаны.

Все старые стены сложены из кирпича размером 25X12X6,5 см. по русской системе кладки. Габариты южной оконечности здания 6X8 м., длина изначальной восточной стены — 13 м., габариты здания в целом — 26 X 12 м.

б) общая оценка общественной, научно-исторической и художественной значимости памятника.

Здание в целом представляет интерес как пример перестройки одного из старых домов с сохранением его планировочной структуры и использованием изначальных фрагментов с включением их в новый объём. Южная же оконечность дома, сохранившая свой прежний архитектурный облик, может дополнить представление об архитектуре перестроенного купеческого дома.

VIII ОСНОВНАЯ БИБЛИОГРАФИЯ, АРХИВНЫЕ ИСТОЧНИКИ, ИКОНОГРАФИЧЕСКИЙ МАТЕРИАЛ.

не обнаружены

IX. ТЕХНИЧЕСКОЕ СОСТОЯНИЕ

характеристика общего состояния: культурного слоя
для памятников археологии важнейших находок

для памятников архитек-
туры и истории

конструкций
стен
покрытий
потолков
пола
декора фасадов
интерьеров

в интерьере:

живописи
скульптуры,
прикл. иск-ва

для памятников мону-
ментального искусства

цоколя
постаментов
скульптуры
грунта
красочного слоя

| хорошее | среднее | плохое | аварийное |
|---------|---------|--------|-----------|
| + | | | |
| + | | | |
| + | | | |
| + | | | |
| + | | | |
| + | | | |
| + | | | |
| + | | | |
| + | | | |

X. СИСТЕМА ОХРАНЫ

а) категория охраны

союзная | республ. | местная | не состоит

б) дата и № документа о принятии под охрану

не имеется

в) границы охраняемой зоны и зоны регулирования застройки (краткое описание со ссылкой на утверждающий документ)

нет



D000037576

В здании размещены

г) балансовая принадлежность и конкретное использование
различные учреждения (прокуратура, архив)

д) дата и № охранного документа

нет

Дата составления паспорта

Составитель

Россов Л.К., архитектор

(ф., и., о. должность или профессия)

октябрь

198 I г.

Л.К. Россов
(подпись)

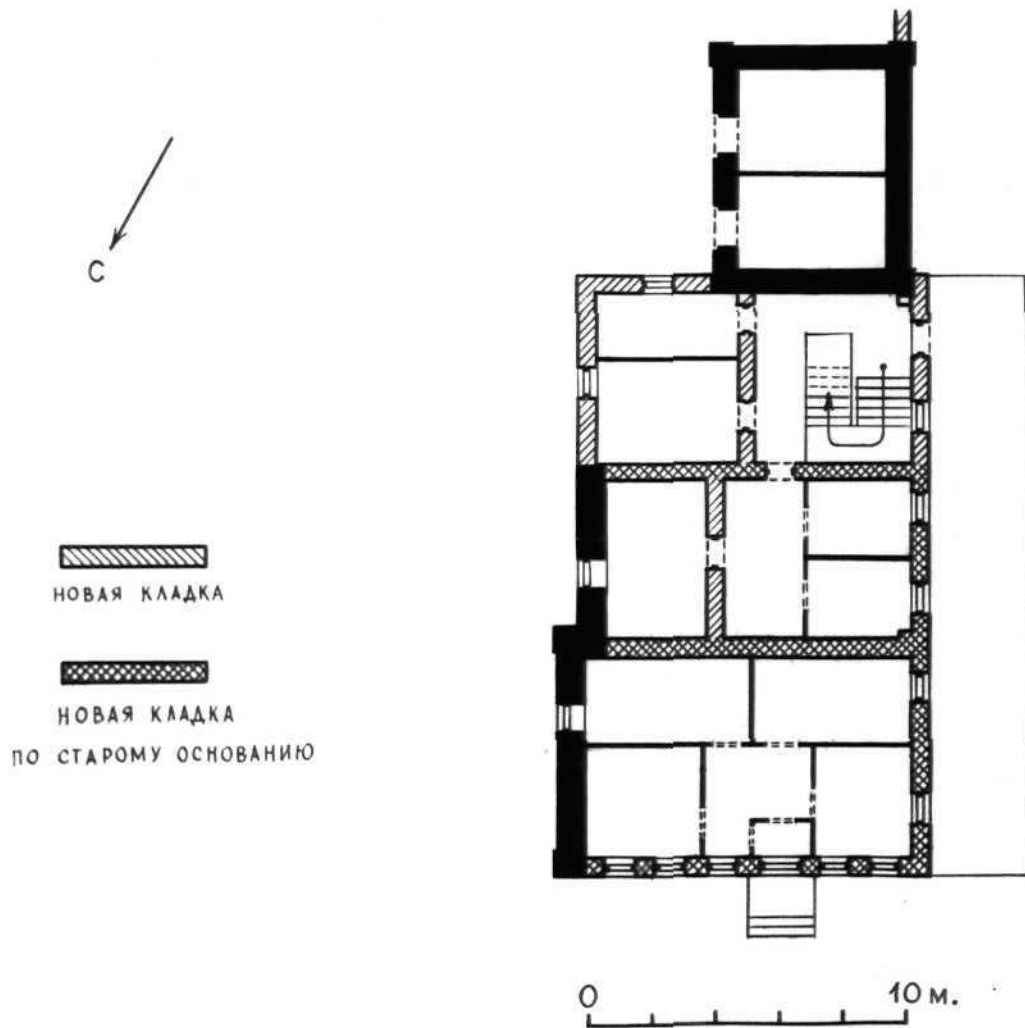
Инспектор по охране памятников

(подпись)



ПЕНЗЕНСКАЯ ОБЛАСТЬ, КАМЕНСКИЙ РАЙОН, г. КАМЕНКА, ул. СОВЕТСКАЯ, 85
ЖИЛОЙ ДОМ, конец XIX в.

П Л А Н I - г о Э Т А Ж А



Выполнил архитектор РОССОВ Л.К.

1981 г.

ПЕНЗЕНСКАЯ ОБЛАСТЬ, КАМЕНСКИЙ РАЙОН, г. КАМЕНКА, ул. СОВЕТСКАЯ, 85

ЖИЛОЙ ДОМ, конец XIX в.

П Л А Н 2-- г о Э Т А Ж А

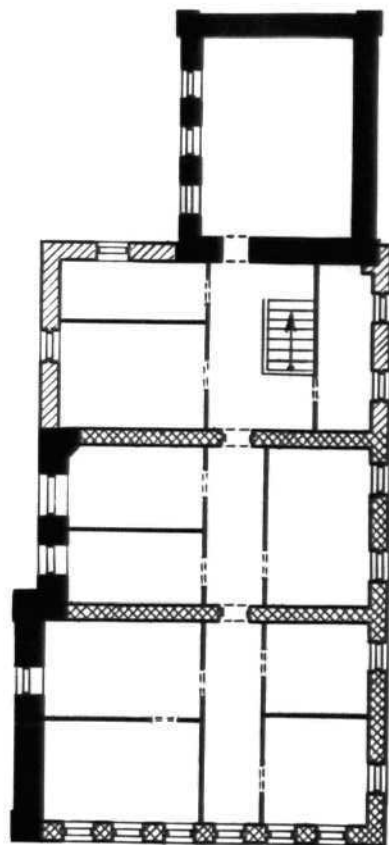


НОВАЯ КЛАДКА



НОВАЯ КЛАДКА

ПО СТАРОМУ ОСНОВАНИЮ



Выполнил архитектор РОССОВ Л.К.

1981 г.



Пензенская область

Каменский район

г. КАМЕНКА

ул. Советская, 85

ЖИЛОЙ ДОМ к. XIX в.

Западный и часть

южного фасада

Россов Л.К. 1981 г.



Пензенская область

Каменский район

г. КАМЕНКА

ул. Советская, 85

ЖИЛОЙ ДОМ к. XIX в.

Восточный фасад старой
части дома

Рессев Л.К. 1981 г.



3

Пензенская область

Каменский район

г. КАМЕНКА

ул. Советская, 85

ЖИЛОЙ ДОМ к. XIX в.

Фрагм. восточного фасада

Россов Л.К. 1981 г.

3.2....-I.39.10

МИНИСТЕРСТВО КУЛЬТУРЫ СССР ● ПАМЯТНИКИ ИСТОРИИ И КУЛЬТУРЫ СССР (недвижимые).....
 СОЮЗНАЯ РЕСПУБЛИКА **Р. С. Ф. С. Р.** Гл. упр. охраны памятников истории и культуры (наименование республиканского органа охраны)

Адрес **Пензенская обл., Каменский р-н, г. КАМЕНКА, ул. Советская, 85**
 (АССР, край, область; район, автономная обл.; национальный округ, населенный пункт)

УЧЕТНАЯ КАРТОЧКА

I. НАИМЕНОВАНИЕ ПАМЯТНИКА

Жилой домII. ТИПОЛОГИЧЕСКАЯ
ПРИНАДЛЕЖНОСТЬ

| памятник археологии | памятник истории | памятник архитектуры | памятник монумент. ис-ва |
|---------------------|------------------|----------------------|--------------------------|
| | | 2 | |

III. ДАТИРОВКА ПАМЯТНИКА

Конец XIX в.IV. ХАРАКТЕР
СОВРЕМЕННОГО
ИСПОЛЬЗОВАНИЯ

| по перво-начальному назначению | культурно-просветительное | туристско-экскурсионное | лечебно-оздоровительн. | жилье помещения | учрежд. + хозяйст-венное | не используется |
|--------------------------------|---------------------------|-------------------------|------------------------|-----------------|------------------------------------|-----------------|
| | | | | | | |

предлож. по использ.

V. ХАРАКТЕРИСТИКА
ТЕХНИЧЕСКОГО СОСТОЯНИЯ

| хорошее | среднее | плохое | аварийное |
|----------|----------|---------|------------|
| + | | | |
| союзная | республ. | местная | не состоит |
| | | | + |

наличие утвержденных охранной зоны

| да | нет |
|----|----------|
| | + |

VII. НАЛИЧИЕ ДОКУМЕНТАЦИИ

| паспорт | фотографии | обмеры | реставрационные материалы |
|----------|------------|----------------------|---------------------------|
| + | + | 3 + | |

место хранения документа

Дата составления карточки

| органы охраны | реставрационные мастерск. | музей, архив ний |
|---|----------------------------------|------------------|
| союзный + республиканский + местный | республиканский + местные | |

Составитель

Октябрь 1981 г.
М. П. Россов Л.К., арх.

Инспектор по охране памятников

(ф. и. о., должность или профессия подписавшего)

(ф. и. о., подпись)



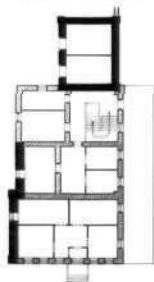
УЧЕТНАЯ КАРТОЧКА (оборотная сторона)

Фото или схематический план



ОБЪЕКТЫ ОБЪЕДИН. КУПЕЧЕСКОГО ДВОРА, П. КАМЕНА, 29. ОБЪЕКТЫ, 65
22010 ДИМ. 00000 123 9.

ПЛАН 1-ГО ЭТАЖА



Выполнил архитектор ГОУСБ Д.И.
1961 г.

Краткое описание

Здание объединяет в себе два отдельно стоявших в прошлом дома, один из которых, больший по размерам, был в 1960-е годы заново перестроен и расширен с сохранением восточной стены, а другой остался почти без изменений. Он представляет собой прямоугольный объём в два этажа, покрытый двускатной шиферной кровлей. Западная стена здесь глухая, южная с одним, ныне заложённым окном, и восточная с тремя окнами на 2-м, и двумя дверными проёмами на 1-м этаже. Дверные полотна кованые, металлические. Все перемычки лучковые. По углам простые лопатки.

Старая восточная стена другого, перестроенного дома, сохранилась на всю высоту. Карниз обогащён профилированным кирпичем. Оконные проёмы здесь растесаны. Система кладки - русская.

Здание интересно как пример перестройки одного из двух домов и объединения его с другим, оставшимся почти без изменений. Сохранившиеся при этом изначальные формы могут дать представление об архитектуре прежнего купеческого дома.