

## ПАМЯТНИКИ ИСТОРИИ И КУЛЬТУРЫ СССР

(недвижимые)

5900306003

СОЮЗНАЯ РЕСПУБЛИКА РСФСР

Министерство культуры РСФСР. Государственная инспекция по охране  
(наименование республиканского органа охраны памятников)  
 памятников истории и культуры.

## П А С П О Р Т

I. НАИМЕНОВАНИЕ ПАМЯТНИКА Усадьба крестьянская Чернавиных. Конный двор

II. ТИПОЛОГИЧЕСКАЯ  
 ПРИНАДЛЕЖНОСТЬ

памятник археологии	памятник истории	памятник архитектуры	памятник монумент. иск-ва
		2	

III. ДАТИРОВКА ПАМЯТНИКА (или дата исторического события, с которым связано возникновение памятника — для памятников истории)

сер. XIX в.

IV. АДРЕС (местонахождение) ПАМЯТНИКА Пермская обл., Суксунский р-н., с. Ключи,

[АССР, край, область, район, автономная обл.,

ул. Ленина 83, авт. сообщ., Суксун-Тис, Суксун-Сыра, Суксун-Агафонково,национальный округ; населенный пункт; пути подъезда)Суксун-Красноуфимск. Авт. ост. в 400 м от памятника.

V. ХАРАКТЕР  
 СОВРЕМЕННОГО  
 ИСПОЛЬЗОВАНИЯ

по первонач. назначению	культурно-просветит.	туристско-экскурсион.	лечебно-оздоровительн.	жилые помещения	хозяйственное	не используется
	музей библ. клуб		больн. санат. дотд.		+	
					учреждение торгов. промышл. склад	

ПРИЛОЖЕНИЯ:

- Фото общего вида — I
- Фото фрагментов — 4
- Генплан —
- Обмеры: план — I
- фасад —
- разрез —
- Схематический план
- охранной зоны —

## VI. ИСТОРИЧЕСКИЕ СВЕДЕНИЯ

а	для памятников археологии	— история возникновения, кем и когда производились разведки и раскопки, место хранения коллекций
	для памятников истории	— история возникновения: краткая характеристика событий и лиц, в связи с которыми объект приобрел значение памятника.
	для памятников архитектуры и монументального иск-ва	— автор, строитель, заказчик, история создания.

По словам нынешней владелицы дома Чернавиной, дом вместе с конным двором и амбарами был построен в середине XIX века (1840–1850 г.г.). Строили дом и хозяйственные постройки, в том числе и конный двор, местные мастера на средства и по заказу Чернавина Филиппа Ильича /I/.

б) перестройки и утраты, изменившие первоначальный облик памятника.

В советское время к конному двору с южной и восточной стороны пристроен крытый хозяйственный двор.

в) реставрационные работы [общая характеристика, время, автор, место хранения документации]

Не проводились

## VII. ОПИСАНИЕ ПАМЯТНИКА

а) для памятников археологии	—характер культурного слоя, важнейшие находки,
для памятников истории	—характеристика памятника, наличие, текст и время установления мемориальной доски.
для памятников архитектуры	—основные особенности планировочной, композиционно-пространственной структуры и конструкций; характер декора фасадов и интерьеров; наличие живописи, скульптуры, прикладного искусства; строительный материал, основные габариты.
для памятников монумент. иск-ва	—основные особенности композиционного и колористического решения; текст, материал, техника, размер.

Конный двор входит в ансамбль крестьянской усадьбы Чернавиных, расположен напротив северного, торцевого фасада дома, на границе усадьбы, около тракта Пермь—Кунгур—Свердловск. Памятник поставлен перпендикулярно дороге, на которую выходит своим торцевым (западным) фасадом.

Конный двор одноэтажный, крытый двухскатной крышей, пристройки (более поздние) — односкатной, покрытие тесовое. Парадный фасад (западный), выходящий на главную улицу села, обшит горизонтальным тесом из широких досок, строго по центру устроены двухпольные ворота, фронтан забран тесом и отделен профилированным карнизом с навесом и с небольшим фризом от плоскости стены. В треугольном фронтоне устроено полуциркульное окно. Остальные фасады бревенчатые, без обшивки.

Хозяйственный двор, пристроенный к конному крыт односкатной крышей, между вертикальными толстыми столбами набиты доски, которые образуют стены, прорезанные прямоугольными оконными и дверными проемами.

Внутри конного двора, который состоит из двух изолированных срубов, каждый из которых имеет по два дверных проема, стены не стесаны, полы земляные, перекрытия плоские из колотых толстых бревен. Оконных проемов нет. Дверные проемы косячатые, двери одно и двухпольные, из досок. На парадных воротах конного двора сохранились первоначальные кованые железные петли, подпятники и жиковины. Для крепления теса и жиковин использованы кованые железные гвозди.

Конный двор рублен из круглых бревен диаметром 30–40 см; 5 венцов бревен имеют высоту 160 см, углы рублены в обло с остатком; торцы бревен обработаны топором. Вертикальные стойки выполнены из бревен диаметром 28–35 см.

Общая длина памятника — 10,3 м, ширина — 5,0 м, габариты памятника с хозяйственным двором следующие: длина — 14,3 м, ширина — 9,0 м.

б) общая оценка общественной, научно-исторической и художественной значимости памятника.

Памятник входит в ансамбль крестьянской усадьбы сер. XIX в, дает полное представление о типе подобных сооружений в районе, отличается высоким качеством исполнения, интересным решением парадного фасада и декоративного убранства.

VIII. ОСНОВНАЯ БИБЛИОГРАФИЯ, АРХИВНЫЕ ИСТОЧНИКИ, ИКОНОГРАФИЧЕСКИЙ МАТЕРИАЛ.

I. Сведения получены у Чернавиной.

# XI. ТЕХНИЧЕСКОЕ СОСТОЯНИЕ

характеристика общего состояния:

для памятников археологии	культурного слоя важнейших находок конструкций
для памятников архитектуры и истории	стен покрытий потолков пола декора фасадов интерьеров
в интерьере:	живописи скульптуры прикл. иск-ва
для памятников монументального искусства	цоколя постаментов скульптуры грунта красочного слоя

хорошее	среднее	плохое	аварийное
	+	+	
		+	
		+	
		+	

# X. СИСТЕМА ОХРАНЫ

а) категория охраны

союзная	республ.	местная	не состоит
		+	+

б) дата и № документа о принятии под охрану ПОТ распоря. обл. испол. ком. №135-р от 5.3.84

в) границы охранной зоны и зоны регулирования застройки [краткое описание со ссылкой на утверждающий документ]

**Не установлены**

г) балансовая принадлежность и конкретное использование Личная собственность гр. Чернавиной.

д) дата и № охранного документа

Дата составления паспорта

Составитель

Боошлев В.Г.

(ф., и., о. должность или профессия)  
[подпись]

17 ИЮЛЯ 1979г.

Инспектор по охране памятников Шипкина А.Т.

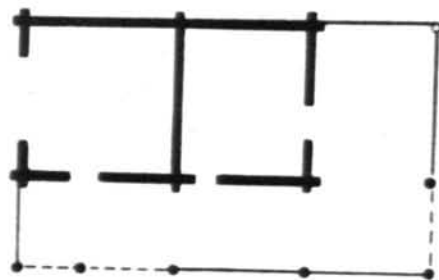
[подпись]



\*D000017551\*

Пермская область, Суксунский район, с. Ключи.  
ул. Ленина 83

Усадьба крестьянская Чернавинных, сер. XIX в.  
Конный двор, сер. XIX в. /1840-1850 гг./



0 10м

Обмеры выполнены в 197  
Косилевым В.Г. Чертила  
Иванов П.Г.



Терская обл., Сухоумский р-н  
с. Кавге ул. Ленина 85  
Компьютер, сер XIX в (1840-1850)  
Вяз с Юго-Запада





Кермская ода,  
Суксменский р-н,  
с Кемове, ул. Ленина 83,  
Кемской глас. сер. XIX в.,  
(1840 - 1850),  
вы с 1020 - 102000



Терская обл. Сукуиский р-н  
с. Кельоми ур. Кельоми 83

Кельоми удор, сур XIX б (1840-1850)

Бус Лев. Зан.



Пермская обл.,  
Суксунский р-н,  
с. Козмо, ул. Ленина 83,  
Коммуналь. двор, сер. XIX в.  
(1840-1850)  
себ. грамота



Туркестанск. обл., Сырдарьинский р-н  
с. Кислогоры ур. Аксака 83  
Кисинский гвар., сер XIX (1840-1850)  
ву с сиб. зон

СОЮЗНАЯ РЕСПУБЛИКА РСФСР Министерство культуры РСФСР  
 (наименование республиканского органа охраны)

Адрес Пермская обл., Суксунский р-н., с. Ключи  
 (АССР, край, область; район, автономная обл.; национальный округ; населенный пункт)

**УЧЕТНАЯ КАРТОЧКА**

I. НАИМЕНОВАНИЕ ПАМЯТНИКА Усадьба крестьянская Чернавиных, конный двор

II. ТИПОЛОГИЧЕСКАЯ ПРИНАДЛЕЖНОСТЬ

памятник археологии	памятник истории	памятник архитектуры	памятник монумент. ис-ва
		2	

III. ДАТИРОВКА ПАМЯТНИКА Сер. XIX в. (1840-1850 г.г.)

IV. ХАРАКТЕР СОВРЕМЕННОГО ИСПОЛЬЗОВАНИЯ

по первоначальному назначению	культурно-просветительное	туристско-экскурсионное	лечебно-оздоровительн.	жилые помещения	у олают-венное	неиспользуется
+						

предлож. по использ.

V. ХАРАКТЕРИСТИКА ТЕХНИЧЕСКОГО СОСТОЯНИЯ

хорошее	среднее	плохое	аварийное
		+	

VI. КАТЕГОРИЯ ОХРАНЫ

союзная	республ.	местная	не состоит
		+	+

наличие утвержденной охранной зоны

да	нет
	+

VII. НАЛИЧИЕ ДОКУМЕНТАЦИИ

паспорт	фотографии	обмеры	реставрационные материалы
+	+	+	

место хранения документов

органы охраны			реставрационные мастерские		музей, архив,
союзный	республикан.	местный	республикан.	местные	НИИ
	+	+			+

Дата составления карточки  
 « 15 » апреля 1970 г.

М. П.

Составитель Бобылев В.Г.  
 (Ф. и. о., должность или инициалы, подпись)

Инспектор по охране памятников Шишкина А.Т.  
 (Ф., и. о., подпись)



Фото или схематический план



Конный двор входит в состав крестьянской усадьбы сер. XIX века, расположен по лицевому фасаду и представляет собой бревенчатый сруб из круглых бревен диаметром 30-40 см., перекрытый двухскатной крышей с покрытием из теса. Парадный фасад обшит тесом из широких досок. Треугольный фронтон с полуциркульным чердачным окном отделен сложным карнизом с большим выносом от плоскости стены. Остальные фасады бревенчатые, без обшивки. Дверные проемы прямоугольной формы, косячатые двери одно и двухпольные из толстых досок. Сохранились первоначальные кованые железные детали. Общая длина - 10,3 м., ширина - 5,0 м.

Памятник входит в ансамбль крестьянской усадьбы сер. XIX в., отличается высоким качеством исполнения и интересным решением парадного фасада.