

7710794002

МИНИСТЕРСТВО КУЛЬТУРЫ СССР 3.2.579/6-I.32.I
индекс

ПАМЯТНИКИ ИСТОРИИ И КУЛЬТУРЫ СССР (недвижимые)

РСФСР

СОЮЗНАЯ РЕСПУБЛИКА

Мин-во культуры. Гл. упр. по охр. и использ. пам. ист. и культ.
Упр. по гос. контролю охраны и использованию памятников истории и культуры
г. Москвы (наименование республиканского органа охраны памятников)

ПАСПОРТ

I. НАИМЕНОВАНИЕ ПАМЯТНИКА Усадьба городская. Ограда с воротами

II. ТИПОЛОГИЧЕСКАЯ ПРИНАДЛЕЖНОСТЬ

памятник археологии	памятник истории	памятник архитектуры	памятник монумент. иск-ва
		2	

III. ДАТИРОВКА ПАМЯТНИКА (или дата исторического события, с которым связано возникновение памятника — для памятников истории)

1816-1818 гг.

IV. АДРЕС (местонахождение) ПАМЯТНИКА Москва, Бауманский р-н,
Спартакoвская ул., 9

(АССР, край, область, район, автономная обл.,
национальный округ, населенный пункт; пути подъезда)

V. ХАРАКТЕР СОВРЕМЕННОГО ИСПОЛЬЗОВАНИЯ

по первонач. назначению	культурно-просветит.	туристско-экскурсион.	лечебно-оздоровительн.	жилые помещения	хозяйственное	не используется
+	музей библи. клуб		больн. спит. д/отд.		учрежденно торгов. промышл. склад	

ПРИЛОЖЕНИЯ:

Фото общего вида — 2
 Фото фрагментов — I
 Генплан —
 Обмеры: план — I
 фасад —
 разрез —
 Схематический план
 охранной зоны —

VI. ИСТОРИЧЕСКИЕ СВЕДЕНИЯ

а)	для памятников археологии	— история возникновения, кем и когда производились разведки и раскопки, место хранения коллекций.
	для памятников истории	— история возникновения; краткая характеристика событий и лиц, в связи с которыми объект приобрел значение памятника.
	для памятников архитектуры и монументального иск-ва	— автор, строитель, заказчик, история создания.

Ограда была построена между 1816 и 1818 гг. в городской усадьбе, принадлежавшей в это время купцу Михаилу Андреевичу Крашенинникову. Автор ее проекта и строитель неизвестны. Участки ограды, примыкающие к западному и восточному флигелям, а также расположенные по ее центру ворота завершали формирование парадного двора усадьбы. Цоколь ограды и пилоны ворот были каменными. Решетки и створки ворот, вероятно, металлические.

Можно предположить, что ограда просуществовала без каких-либо значительных переделок до 1856 г. В это время новым владельцем усадьбы Н.Ф.Мамонтовым был произведен целый ряд изменений. Оформление фасадов зданий было выполнено в стиле псевдобарокко. Их декор дополнили отлитые из чугуна лестницы и балконы главного дома. Соответственно им были выполнены чугунные детали ограды — решетки, расположенные между ними столбы, створки ворот и вазы на их каменных столбах.

б) перестройка и утраты, изменившие первоначальный облик памятника.

В 1940-х — 1950-х гг. были утрачены чугунные детали ограды: столбы в ее восточной части и завершения столбов — в западной, решетки, створки ворот и вазы на пилонах.

При реставрации пилонов были допущены отступления от проекта — не выполнены филленки между пилястрами и карниз.

в) реставрационные работы (общая характеристика, время, автор, место хранения документации)

Проект реставрации каменных и металлических частей ограды выполнен арх. Н.Л.Самойловой АРМ №4 института "Спецпроектреставрация". Работы по восстановлению цоколя и пилонов проводятся с 1976 по настоящее время. Документация хранится в архиве УГКОИИ г.Москвы

VII. ОПИСАНИЕ ПАМЯТНИКА

а)	для памятников археологии	— характер культурного слоя, важнейшие находки.
	для памятников истории	— характеристика памятника, наличие, текст и время установления мемориальной доски.
	для памятников архитектуры	— основные особенности планировочной, композиционно-пространственной структуры и конструкций; характер декора фасадов и интерьеров; наличие живописи, скульптуры, прикладного искусства, строительный материал, основные габариты.
	для памятников монумент. иск-ва	— основные особенности композиционного и колористического решения; тексты, материал, техника, размер.

Металлическая ограда на каменном цоколе с проездными воротами, расположенными строго по ее центру, проходит по красной линии Спартаковской улицы и замыкает владение с юго-востока. Ограда примыкает к флигелям, фланкирующим главный дом, и вместе с ними формирует парадный двор усадьбы.

Западный и восточный участки ограды с пилонами ворот идентичны. Различается лишь их высота, увеличивающаяся с востока на запад вследствие уклона улицы.

Цоколь ограды облицован белокаменными блоками высотой 20-21 см. Его завершает профилированная каменная плита, высотой 12,5 см, выступающая из плоскости цоколя. Она имеет небольшой скос от центральной горизонтальной части, над которой проходит решетка, к краям.

Кирпичные пилоны ворот представляют собой прямоугольные в плане столбы на белокаменном цоколе. На уличном и дворовом фасадах к ним примыкают пилястры, поддерживающие раскрепованный белокаменный архитрав и фриз. Карниз и вазы не восстановлены. Столбы оштукатурены и окрашены в желтый цвет, пилястры — в белый. Пилоны покрыты кровельным железом.

Среди металлических деталей ограды наибольший интерес представляют 5 чугунных столбов в ее западной части, относящихся к сер. XIX в. Столбы выполнены в виде восьмигранных колонн со стилизованными коринфскими капителями. Плоскость каждой из граней пьедестала и ствола колонны украшена вытянутой филёнкой.

В восточной части ограды вместо утраченных чугунных столбов установлены металлические трубы, $d_{\text{времян}} = 29$ см.

Основными элементами металлической решетки и створок ворот являются вертикальные прутья ($d = 8$ см) с пикообразными завершениями. Они скреплены металлическими полосами размером 5 см x 0,8 см. Решетки ограды украшены проходящими сверху и снизу декоративными поясами.

б) общая оценка общественной, научно-исторической и художественной значимости памятника.

Ограда — неотъемлемый элемент городской усадьбы эпохи позднего классицизма. Организует пространство парадного двора, а также играет значительную роль в формировании главного фасада всего ансамбля, обращенного к Спартаковской улице.

VIII. ОСНОВНАЯ БИБЛИОГРАФИЯ, АРХИВНЫЕ ИСТОЧНИКИ, ИКОНОГРАФИЧЕСКИЙ МАТЕРИАЛ.

См. паспорт на "Ансамбль"

IX. ТЕХНИЧЕСКОЕ СОСТОЯНИЕ

		хорошее	среднее	плохое	аварийное
характеристика общего состояния: для памятников археологии	культурного слоя важнейших находок				
для памятников архитек- туры и истории	конструкций стен покрытий потолков пола декора фасадов интерьеров	+			
в интерьере:	живописи скульптуры прикл. иск-ва				
для памятников мону- ментального искусства	цоколи постаменты скульптуры грунта красочного слоя				

X. СИСТЕМА ОХРАНЫ

а) категория охраны

союзная	республ.	местная	не состоит
	+		

б) дата и № документа о принятии под охрану Решение Совета Министров РСФСР № 624
от 4.XII-1974 г.

в) границы охранной зоны и зоны регулирования застройки (краткое описание со ссылкой на утверждающий документ)

Охранная зона находится в стадии корректировки

г) балансовая принадлежность и конкретное использование

На балансе Центральной библиотеки

им. А.С.Пушкина, ограда с воротами

д) дата и № охранного документа

охранное обязательство № 579 от 2 ноября 1978 г.

Дата составления паспорта

Составитель Л.Г.Тудоси, ст.архитектор

(ф., и., о., должность или профессия)

5 ОКТЯБРЬ 1985 г.

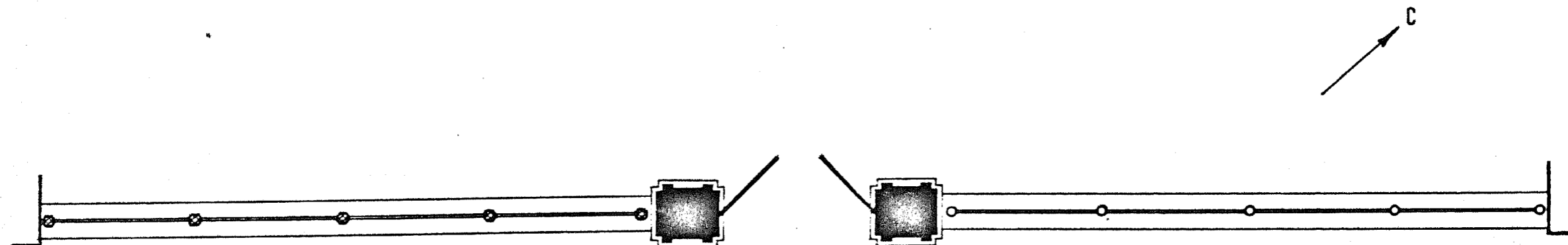
(подпись)



Инспектор по охране памятников

М. П.

(подпись)

г. Москва Бауманский р-н
Усадьба городская, нач. XIX в.
Ограда с воротами, 1816-1818 гг.
Спартакoвская ул., 9



 1816 - 1818 гг.
 1856 - 1857 гг.

1

«Моспроект-2»
Мастерская №13
Тудоси А.Г.
1985 г.

УЧЕТНАЯ КАРТОЧКА (оборотная сторона)

Фото или схематический план



Краткое описание

Ограда построена между 1816 и 1818 гг. в городской усадьбе, принадлежавшей в это время М.А. Крашенинникову. Автор ее проекта и строитель неизвестны.

В 1856-57 гг. были выполнены в стиле псевдобарокко чугунные детали ограды - столбы, решетки, створки ворот и вазы. Все они /за исключением 5 столбов/ были утрачены в 1940-50 гг.

Металлическая ограда на белокаменном цоколе с проездными кирпичными оштукатуренными воротами, расположенными строго по ее центру, проходит по красной линии Спартаковской ул. и замыкает владение с юго-востока.

В западной части ограды сохранились 5 чугунных столбов сер. XIX в. Они выполнены в виде восьмигранных колонн со стилизованными коринфскими капителями. Остальные металлические детали - временные, несложного рисунка.

Ограда организует пространство парадного двора усадьбы эпохи позднего классицизма, а также играет значительную роль в формировании главного уличного фасада всего ансамбля.

I. 2.579/6-I.32.I

МИНИСТЕРСТВО КУЛЬТУРЫ СССР ● ПАМЯТНИКИ ИСТОРИИ И КУЛЬТУРЫ СССР (недвижимые)
 МИН-ВО КУЛЬТ. И Д. УПО. ПО ОХО. И ИСПОЛЪЗ. ПАМ.
 СОЮЗНАЯ РЕСПУБЛИКА РСФСР ИСТ. И КУЛЬТ. УГР. ОИП г. МОСКВЫ
 (Федеральный республиканский орган охраны)
 Адрес Москва, Бауманский р-н, Спартаковская ул., 9
 (АССР, край, область; район, автономная обл., национальный округ; населенный пункт)

УЧЕТНАЯ КАРТОЧКА

I. НАИМЕНОВАНИЕ ПАМЯТНИКА

Усадьба городская. Ограда с воротами.

II. ТИПОЛОГИЧЕСКАЯ ПРИНАДЛЕЖНОСТЬ

памятник археологии	памятник истории	памятник архитектуры	памятник монумент. ис-ва
		2	

III. ДАТИРОВКА ПАМЯТНИКА

1816-1818 гг.

IV. ХАРАКТЕР СОВРЕМЕННОГО ИСПОЛЬЗОВАНИЯ

по первоначальному назначению	культурно-просветительное	туристско-экскурсионное	дочисло-оздоровительн	иные назначения	хозяйственное	не используется
+						

вредопр. по исполъз.

V. ХАРАКТЕРИСТИКА ТЕХНИЧЕСКОГО СОСТОЯНИЯ

хорошее	среднее	плохое	катастрофическое
+			
сохр. целостная	республиканская	местная	не сохр.
	+		

VI. КАТЕГОРИЯ ОХРАНЫ

наличие утвержденной охранной зоны

да нет
+

VII. НАЛИЧИЕ ДОКУМЕНТАЦИИ

паспорт	фотографии	обмеры	реставрационные материалы
+	+	+	+

место хранения документов

Дата составления карточки
декабрь 1985 г.

М. П.

Составитель

Тулоси Л. Г. ст. арх.

(Ф. И. О., должность или профессия, подпись)

Инспектор по охране памятников

(Ф. И. О. подпись)

музей, архив,
ВНИИ
ИСКУССТВОВЕДЕНИЯ