

ПАМЯТНИКИ ИСТОРИИ И КУЛЬТУРЫ СССР

(недвижимые)

СОЮЗНАЯ РЕСПУБЛИКА РСФСР

Государственная Инспекция по охране памятников истории и культуры

Министерство Культуры (именное республиканское учреждение охраны памятников)

ПАСПОРТ

I. НАИМЕНОВАНИЕ ПАМЯТНИКА Складское здание

II. ТИПОЛОГИЧЕСКАЯ ПРИНАДЛЕЖНОСТЬ

памятник археологии	памятник истории	памятник архитектуры	памятник монумент. иск-ва
		2	

III. ДАТИРОВКА ПАМЯТНИКА (или дата исторического события, с которым связано возникновение памятника — для памятников истории)

1890 - е годы

IV. АДРЕС (местонахождение) ПАМЯТНИКА

г. Улан-Удэ, ул. Набережная № 28Бурятская АССР

(АССР, край, область, район, автономная обл.,

национальный округ, населенный пункт, пути сообщения)

V. ХАРАКТЕР СОВРЕМЕННОГО ИСПОЛЬЗОВАНИЯ

по персоналу, назначению	культурно-просветит.	туристско-экскурсион.	лечебно-оздоровительны.	жилые помещения	хозяйственное	не используется
*	музей клуб		больн. санит. дочл.		учреждение торгов. промыш. склад	

ПРИЛОЖЕНИЯ:

Фото общего вида —
 Фото фрагментов —
 Генплан —
 Обмеры: план —
 фасад —
 разрез —
 Схематический план
 охранной зоны —

I
I
I

VI. ИСТОРИЧЕСКИЕ СВЕДЕНИЯ

- | | | |
|----|--|--|
| а) | для памятников археологии | — история возникновения, кем и когда производились раскопки и раскопки, место хранения коллекций. |
| | для памятников истории | — история возникновения: краткая характеристика событий и лиц, в связи с которыми объект приобретает значение памятника. |
| | для памятников архитектуры и монументального искусства | — автор, строитель, заказчик, история создания. |

В связи со значительной торговой деятельностью, осуществлявшейся в старом Верхнеудинске, характерным было наличие почти в каждом дворе больших складов. Добротно построенные — они своими крупными объемами выделялись среди застройки города, зачастую представляли и архитектурный интерес.

б) перестройки и утраты, изменившие первоначальный облик памятника.

Конструкции здания сохранились удовлетворительно, за исключением крыши.

в) реставрационные работы (общая характеристика, время, автор, место хранения документации)

Не проводились

VII. ОПИСАНИЕ ПАМЯТНИКА

<p>Для памятников археологии</p> <p>Для памятников истории</p> <p>а) Для памятников архитектуры</p> <p>Для памятников монумент. иск-ва</p>	<p>— характер культурного слоя, важнейшие находки,</p> <p>— характеристика памятника, наличие, текст и время установления мемориальной доски.</p> <p>— основные особенности планировочной, композиционно-пространственной структуры и конструкции; характер декора фасадов и интерьеров; наличие живописи, скульптуры, прикладного искусства; строительный материал, основные габариты.</p> <p>— основные особенности композиционного и колористического решения; текст, материал, техника, размер.</p>
--	---

Здание построено в глубине двора за жилым домом хозяина. Используется по назначению до настоящего времени. Здание в плане представляет прямоугольник, размером 5,55 x 18, 51. Объем здания поперечной стеной делится на две половины, а восточная из них, в свою очередь, делится на два помещения. В объеме восточной половины по первому этажу вырезана веранда, на которую открываются две двери. К западной половине пристроен тамбур с широкими воротам. На второй этаж и двери, прорезанной в западной половине, ведет наружная двухмаршевая лестница.

Значительная часть фасадов второго этажа занята проемами, прорезанные в бревенчатой стене под углом 45° и горизонтали, орусью. Квадратные сетки в этих проемах-по контрасту с фактурой бревенчатой стены, — создают декоративный эффект разнообразия светотени. Простой карниз из досок с грамотно прорисованным профилем и большим выносом отчетливо ограничивает верх стены. Двухкатная низкая крыша своим фронтонном архитектурно завершает здание.

Высота помещений первого этажа составляет 2,60 м, верхнего — 2,50 м. Под восточной половиной устроен подвал с отдельным кирпичным входом. Здание возведено из бревен диаметром 26 см. с рубкой сопряжений* в лапу**. Стена до карниза состоит из 22 венцов. В качестве фундаментов служат большие камни, на которые опираются стены в местах их сопряжения. Крыша — железная.

б) Общая оценка общественной, научно-исторической и художественной значимости памятника.

Здание представляет исторический и архитектурный интерес.

VIII. ОСНОВНАЯ БИБЛИОГРАФИЯ, АРХИВНЫЕ ИСТОЧНИКИ, ИКОНОГРАФИЧЕСКИЙ МАТЕРИАЛ.

XI. ТЕХНИЧЕСКОЕ СОСТОЯНИЕ

характеристика общего состояния:

для памятников археологии	культурного слоя важнейших находок
для памятников архитектуры и истории	конструкций стен покрытий потолков пола декора фасадов интерьеров
в интерьере:	живописи скульптуры прикл. ис-ва
для памятников монументального искусства	цоколя постамента скульптуры грунта красочного слоя

хорошее	среднее	плохое	аварийное
	+ + + +	+	

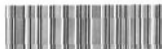
X. СИСТЕМА ОХРАНЫ

а) категория охраны

союзная	республи.	местная	не состоит

б) дата и № документа о принятии под охрану _____

в) границы охранной зоны и зоны регулирования застройки (краткое описание со ссылкой на утверждающий документ) _____



D000037012

г) балансовая принадлежность и конкретное использование _____

д) дата и № охранного документа _____

Дата составления паспорта
15 декабря 197 г.

Составитель
Ванд. арх

Минерт Л.К. доцент

(ф. и. о., должность или профессия)

(подпись)

Инспектор по охране памятников _____

М. П.

(подпись)