

77/0966006

МИНИСТЕРСТВО КУЛЬТУРЫ СССР

3.2/7/-I.32  
индексПАМЯТНИКИ ИСТОРИИ И КУЛЬТУРЫ СССР  
(недвижимые)

СОЮЗНАЯ РЕСПУБЛИКА РСФСР. Министерство культуры

Госинспекция по охране памятников архитектуры и градостроительства  
(наименование республиканского органа памятников) г. Москва

## П А С П О Р Т

I. НАИМЕНОВАНИЕ ПАМЯТНИКА Усадьба Кусково. Швейцарский домикI. ТИПОЛОГИЧЕСКАЯ  
ПРИНАДЛЕЖНОСТЬ

| памятник археологии | памятник истории | памятник архитектуры | памятник монумент. иск-ва |
|---------------------|------------------|----------------------|---------------------------|
|                     |                  | 2/7/                 |                           |

III. ДАТИРОВКА ПАМЯТНИКА (или дата исторического события, с которым связано возникновение памятника—для памятников истории)

1868-70 гг.IV. АДРЕС (местонахождение) ПАМЯТНИКА г. Москва, Перовский р-он, ул. Юности, 2  
(АССР, край, область, район, автономная обл.,

национальный округ, населенный пункт; пути подъезда)

V. ХАРАКТЕР  
СОВРЕМЕННОГО  
ИСПОЛЬЗОВАНИЯ

| по первонач. назначению  | культурно-просветит. | туристско-экскурсион. | лечебно-оздоровительн.     | жилые помещения | хозяйственное                              | не используется |
|--------------------------|----------------------|-----------------------|----------------------------|-----------------|--|-----------------|
| музей +<br>б-ль.<br>клуб |                      | +                     | больн.<br>санат.<br>д/отд. |                 | учреждение<br>торгов.<br>промышл.<br>склад |                 |

ПРИЛОЖЕНИЯ:

Фото общего вида— 3

Фото фрагментов— 7

Генплан—

Обмеры: план— 2

фасад—

разрез—

Схематический план

охранной зоны—

Вкладыш — 2

## VI. ИСТОРИЧЕСКИЕ СВЕДЕНИЯ

- а) { для памятников археологии  
для памятников истории  
для памятников архитектуры  
и монументального искусства

— история возникновения, кем и когда производились разведки и раскопки, место хранения коллекций.  
— история возникновения: краткая характеристика событий и лиц, в связи с которыми объект приобрел значение памятника.  
— автор, строитель, заказчик, история создания.

Строительство одного из самых поздних сооружений усадьбы Кусково относится к периоду владения имением гр. С.Д.Шереметевым, который, стремясь возродить былую славу усадьбы, осуществил в ней ряд строительных мероприятий. Жилой дом павильонного типа, выдержанный в формах модного подражания архитектуре горного швейцарского жилища "шале", был построен в 1868–1870 гг. по проекту архитектора И.Л.Бенуа. Удачно вписался в "тематику" ряда парковых построек Кусковского ансамбля.

Сохранился контракт подрядчика Кузьмы Лаптева, который прибыл для "постройки в Кусково над существующим там каменным строением второго деревянного этажа, предназначенного для жилья". По сохранившемуся контракту подрядчик и контора Шереметева обязывались "согласиться с окончательным мнением производителя работ господина профессора архитектуры Николая Леонтьевича Бенуа".

б) перестройки и утраты, изменившие первоначальный облик памятника.

Памятник хорошо сохранил первоначальный внешний облик, внутреннюю планировку и убранство интерьеров. Утрачен ряд печей.

в) реставрационные работы (общая характеристика, время, автор, место хранения документации)

В 1979–80 гг. проводился косметический ремонт фасадов памятника производственным участком В/О "Союзреставрация" под наблюдением арх. Л.А.Соболевой. Документация хранится в архиве В/О "Союзреставрация", ш. 63

## VII. ОПИСАНИЕ ПАМЯТНИКА

|    |                                 |   |
|----|---------------------------------|---|
|    | для памятников археологии       | —характер культурного слоя, важнейшие находки,  |
| а) | для памятников истории          | —характеристика памятника, наличие текст и время установления мемориальной доски.   |
|    | для памятников архитектуры      | —основные особенности планировочной, композиционно-пространственной структуры и конструкций; характер декора фасадов и интерьеров; наличие живописи, скульптуры, прикладного искусства; строительный материал, основные габариты. |
|    | для памятников монумент. иск-ва | —основные особенности композиционного и колористического решения; тексты, материал, техника, размер.  |

Швейцарский домик расположен в одном из боскетов к западу от главного дворца усадьбы. Здание воспроизводит облик горной хижины — "шалы", отражая увлечение Швейцарией, охватившее всю Европу в середине XIX в. В характере стилизационных приемов отчетливо проступает эклектическая природа русского зодчества третьей четверти XIX в., чьим ярким памятником, выполненным на высоком профессиональном уровне, является Швейцарский домик. Здание органично включено в семантический, образный и композиционный строй знаменитого усадебного комплекса, став его неотъемлемой частью, активно взаимодействует с окружающей природной средой.

Скромное по размерам двухэтажное здание имеет прямоугольную конфигурацию плана с уступом на западном фасаде, в котором размещена площадка и марш внешней лестницы, ведущей на второй этаж. Три фасада деревянного верхнего этажа эффектно опоясаны широкой галереей, поддерживаемой крупными деревянными консолями, закрепленными в кирпичной кладке стен нижнего этажа. Второй ярус консолей поддерживает выносы пологой щипцовой кровли над торцевыми фасадами, тогда как свесы кровли вдоль протяженных фасадов опираются на столбы галерей, с которых на стены постройки переброшены деревянные фигурные арочки. Под южным углом западной галереи устроено крыльцо — вход на лестницу. На противоположном фасаде у дверного проема поставлено деревянное крыльцо на двух столбах под пологой двускатной кровлей, вторящей очертаниям крыши основного объема. Обращает на себя внимание мастерство, с каким

См. вкладыш №1

б) общая оценка общественной, научно-исторической и художественной значимости памятника.

Швейцарский домик Кускова — редкий образец усадебного павильона 2-ой половины XIX в. Здание, выполненное по проекту одного из самых образованных архитекторов своего времени — Л.Н.Бенуа и хорошо сохранившее первоначальную композицию и декор, органично вошло в структуру прославленного ансамбля и стало его приметным элементом.

## VIII. ОСНОВНАЯ БИБЛИОГРАФИЯ, АРХИВНЫЕ ИСТОЧНИКИ, ИКОНОГРАФИЧЕСКИЙ МАТЕРИАЛ.

1. И.М.Глозман, Л.В.Тыдман. Кусково, М, 1966
2. ЦИА СССР, ф.1088, оп.9, ед. хр.840, 1868г., Контракт Кузьмы Лаптева о строительстве Швейцарского домика.
3. ЦИА СССР, ф.1086, оп.9, ед. хр.930, 1906 г. О сдаче Швейцарского домика в наем.

см. вкладыш №1



Издание Л. Г. в рукописи  
"Ус. Куево. Изобразительный проект"

И. У. а /продолжение/

зонах, исходя из простого и функционального объемно-плоскостного решения и умело используя развитие формы завершением и позированием галерей, возникает законченность композиции построения, наполненная выразительными пластическими силуэтами.

Облик фасадного убранства во многом построен на контрасте гладкого, оплутатурного и расписанного под кирпичную кладку 1-го этажа и деревянного ажурного верха, изобилующего фигурными формами резных деталей.

Стены первого этажа прорезаны свободно расположенными оконными и дверными проемами с плоскостными перемычками. Запоминается мотив парных окон торцевых фасадов с деревянными столбиками, разделяющими прямоугольные рамы.

Обширные тесом вгладь стены 2-го этажа прорезаны крупными прямоугольными проемами; на восточном и западном фасаде, применены тройные окна в плоскостных рамоных наличниках. Над окнами /а на восточном фасаде и под ними/ проходят широкие пояса, составленные из накладных карнизов с четким геометрическим орнаментом.

Сообщающий особую нарядность облику памятник фасадный декор сосредоточен на элементах устройства галерей и кровли. Основная техника исполнения убранства — резьба по дереву, разнообразная по приемам и мотивам геометризованного орнамента. Крупная, обобщенная по формам резьба украшает конструктивно, несущие элементы — консоли галерей и кровли, столбы галерей и крылец. Аналогичны по характеру декор дверных полотнищ.

Вкладыш № 2 к паспорту  
"Ус. Кусково. Швейцарский домик".

п. УИ а /продолжение/

Более мелкая и затейливая резьба с широким использованием пропильной техники применена в ограждениях галерей, парапетах крылец, подзорах кровли, широких декоративных фризах. Особенно насыщены сквозным узором панели западного крыльца, в которые врезаются фигурные арочки.

Внутренняя планировка здания проста. Оба изолированных друг от друга внутри этажа состоят из ряда смежных комнат прямоугольной конфигурации. Некоторые помещения I этажа - сводчатые /коробные своды с распалубками над проемами/, большинство имеют плоские перекрытия. Стены нижнего этажа оштукатурены и окрашены. Сохранилась облицованная белым кафелем угловая печь.

Стены небольших угловых помещений верхнего этажа обшиты широким сосновым тесом с выжженной волоченой фактурой. Полы - дощатые. Плоские потолки из более узких досок, края которых обработаны четвертью с калевкой крепятся на поперечных балках.

Кровля открыта кровельной сталью.

п. УИ /продолжение/

Обмеры планов, кроки, фотографии и негативы хранятся в Госинженерии по охране памятников г. Москвы.

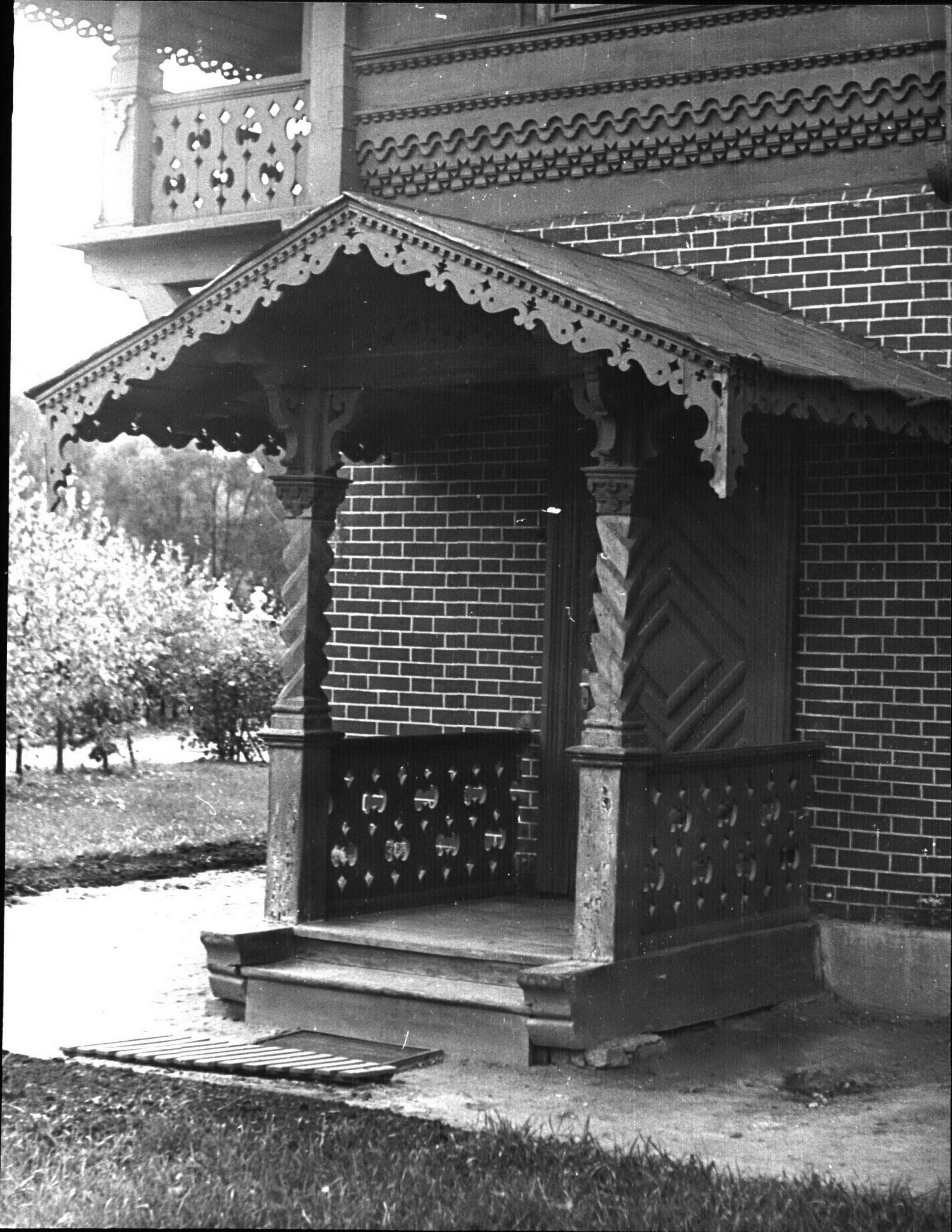




















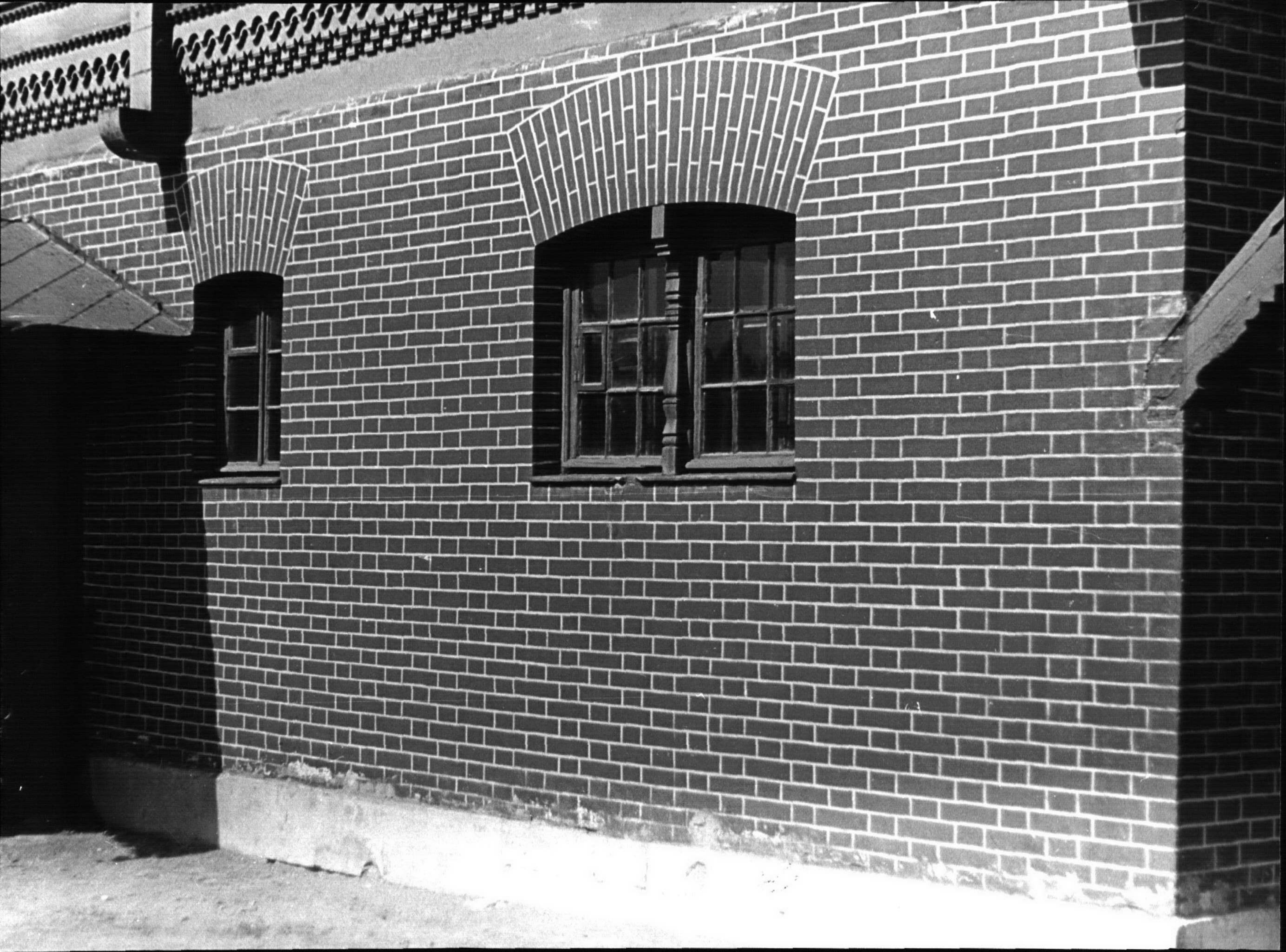
















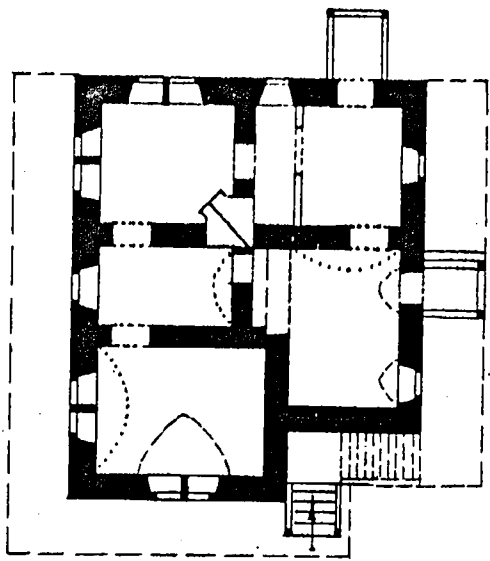
CU ARDRE  
RONDIFRAN







г. Москва, Перовский р-н  
ул. Юности, 2  
Усадьба Кусково.  
Швейцарский домик, 1868-70 гг.  
План 1 этажа



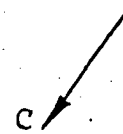
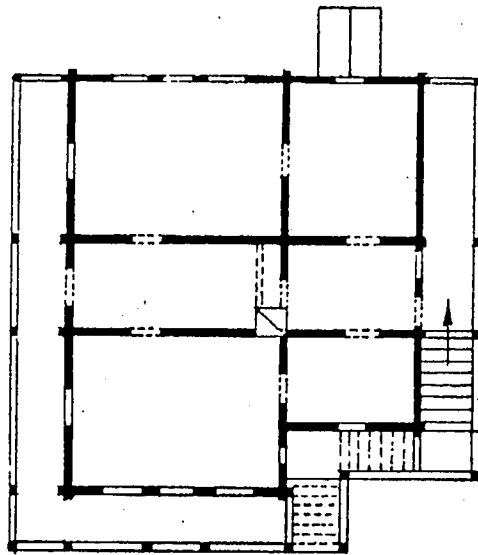
2



В/О «Союзреставрация» МК СССР  
Корректировка плана ВПНРК 1980г.  
выполнил: А.Е.Ерошенко 1984г



г. Москва, Перовский р-н  
ул. Юности, 2  
усадьба Кусково  
Швейцарский домик, 1866-70 гг.  
План 2 этажа



2

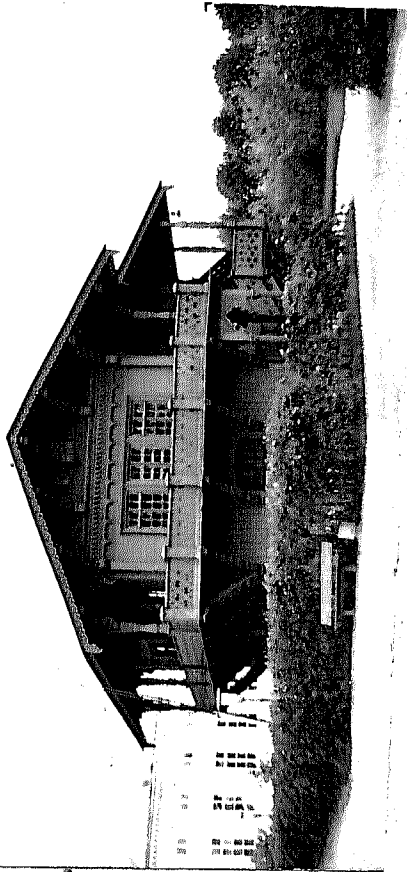


В/О «Союзреставрация» МР СССР  
Корректировка плана ВПНРК 1980 г.  
Выполнил: А. Е. Ерошенко, 1984 г.



## УЧЕТНАЯ КАРТОЧКА (оборотная сторона)

Фото или схематический план



Краткое описание

Швейцарский домик в усадьбе Кусково построен в 1868-70 гг. архитектором Н.Л. Бенуа. Здание прекрасно сохранилось.

Миниатюрный павильон с хозяйственным каменным нижним этажом и деревянным, килым верхним стилизует формы альпийской горной хижины.

Оштукатуренному, расписанному под кирпич, гладкому низу противопоставлен деревянный обнесенный галереей верх нарядно украшенный разнообразной резьбой.

Внутренняя планировка проста: она состоит из ряда смежных помещений, со сводами и потолками внизу и балочными перекрытиями наверху.

Редкий образец усадебного павильона 2-ой половины XIX в.



3.2/7/-I.82.I

МИНИСТЕРСТВО КУЛЬТУРЫ СССР ПАМЯТНИКИ ИСТОРИИ И КУЛЬТУРЫ СССР (недвижимые)

СОЮЗНАЯ РЕСПУБЛИКА РСФСР Мин. культуры, Госинспекция по охране памятников

Адрес Г. Москва, ул. Юности, 2 (наименование республикан. органа охраны) (АССР, край, область, автономный обл.; национальный округ; населенный пункт)

УЧЕТНАЯ КАРТОЧКА

I. НАИМЕНОВАНИЕ ПАМЯТНИКА ус. Кусково. Швейцарский домик.

|                                   |                     |                  |                      |                         |
|-----------------------------------|---------------------|------------------|----------------------|-------------------------|
| II. ТИПОЛОГИЧЕСКАЯ ПРИНАДЛЕЖНОСТЬ | памятник археологии | памятник истории | памятник архитектуры | памятник монумент ис-ва |
|                                   |                     |                  | 2/77                 |                         |

III. ДАТИРОВКА ПАМЯТНИКА 1868-70 гг.

|   |                                |                           |                         |                        |                    |                |                    |
|---|--------------------------------|---------------------------|-------------------------|------------------------|--------------------|----------------|--------------------|
| IV. ХАРАКТЕР СОВРЕМЕННОГО ИСПОЛЬЗОВАНИЯ | по перво-начальному назначению | культурно-просветительное | туристско-экскурсионное | лечебно-оздоровительн. | жилищно-помещенные | хозяйст-венное | не ис-польз-звется |
|   |                                |                           | +                       |                        |                    |                |                    |

предлож. по использ.

|  |         |         |        |            |
|--|---------|---------|--------|------------|
| V. ХАРАКТЕРИСТИКА ТЕХНИЧЕСКОГО СОСТОЯНИЯ | хорошее | среднее | плохое | авар. йное |
|  | +       |         |        |            |

|                       |         |          |         |            |
|-----------------------|---------|----------|---------|------------|
| VI. КАТЕГОРИЯ ОХРАНЫ: | союзная | республ. | местная | не состоит |
|                       |         | +        |         |            |

наличие утвержденной охранной зоны

|    |     |
|----|-----|
| да | нет |
| +  |     |

VII. НАЛИЧИЕ ДОКУМЕНТАЦИИ

|         |            |        |                           |
|---------|------------|--------|---------------------------|
| паспорт | фотографии | обмеры | реставрационные материалы |
| +       | +          | +      | +                         |

месты хранения документов

Дата составления карточки

27 января 1984г.

|               |              |         |                         |         |                   |
|---------------|--------------|---------|-------------------------|---------|-------------------|
| органы охраны |              |         | реставрационные мастер. |         | музей, архив, ИИИ |
| союзный       | республикан. | местный | республикан.            | местные |                   |
| +             | +            | +       | /Союзреставрация        |         |                   |

Составитель Карпова М.Г., архитектор (ф. и., о., должность или профессия, подпись)

Инспектор по охране памятников (ф. и., о., подпись)

*Handwritten signature*