

ПАМЯТНИКИ ИСТОРИИ И КУЛЬТУРЫ СССР

(НЕДВИЖИМЫЕ)

3600001336

СОЮЗНАЯ РЕСПУБЛИКА РСФСР

Главное Управление по охране памятников Министерства культуры РСФСР

наименование республиканского органа охраны памятников

П А С П О Р Т

I. НАИМЕНОВАНИЕ ПАМЯТНИКА Амбары, Бани Фелинской Т.П.II. ТИПОЛОГИЧЕСКАЯ
ПРИНАДЛЕЖНОСТЬ

памятник археологии	памятник истории	памятник архитектуры	памятник монум. ис к-ва
		2	

III. ДАТИРОВКА ПАМЯТНИКА (или дата исторического события с которым связано возникновение памятника — для памятников истории)

Начало XX векаIV. АДРЕС (местонахождение) ПАМЯТНИКА Вологодская обл., Нюксенский р-н,
АССР, край, область, район, автономная область,Брусноволоцкий с/с, д. Малая Горка (в 1 км от д. Брусноволоцкий погост)
национальный округ, населенный пункт, пути подъездаV. ХАРАКТЕР
СОВРЕМЕННОГО
ИСПОЛЬЗОВАНИЯ

По первонач. назначению	Культурно-просветит.	Туристско-экскурсион.	Лечебно-оздоровительн.	жилые помещения	хозяйственное	не используется
X	музей библ. клуб		Сольн. санат. д/отд		учреждение торговл. промышл. склад	

ПРИЛОЖЕНИЯ:

Фото общего вида — 3
 Фото фрагментов — 5
 Генплан — (см. паспорт на комплекс)
 Обмеры: план — 1
 фасад — —
 разрез — —
 Схематический план — —
 охранной зоны — —
 Схема фотофиксации — 1

VI. ИСТОРИЧЕСКИЕ СВЕДЕНИЯ

для памятников археологии	— история возникновения, кем и когда производились раскопки, место хранения коллекций.
для памятников истории	— история возникновения: краткая характеристика событий и лиц, связи с которыми объект приобрел значение памятника.
для памятников архитектуры и монументального искусства	— автор, строитель, заказчик, история создания.

Исторических сведений по памятнику не имеется. Датировка бани произведена на основании внешнего осмотра; баня отнесена к началу XX века.

б) переустройства и утраты, изменившие первоначальный облик памятника

Перестроен тамбур предбанника (обшита досками внахлест торцевая стена, в то время, как ранее, очевидно, тамбур был огражден пластинами в заплот).

в) реставрационные работы (общая характеристика, время, автор, место хранения документации).

Реставрационные работы не проводились.

VII. ОПИСАНИЕ ПАМЯТНИКА

для памятников археологии	— характер культурного слоя, важнейшие находки.
для памятников истории	— характеристика памятника, наличие, текст и время установления мемориальной доски.
а) для памятников архитектуры	— основные особенности планировочной, композиционно-пространственной структуры и конструкций; характер декора фасадов и интерьеров; наличие живописи, скульптуры, прикладного искусства; строительный материал, основные габариты.
для памятников монум. иск-ва	— основные особенности композиционного и колористического решения, тексты, материал, техника, размер.

Баня находится на краю огорода чужой усадьбы, к югу от дома хозяйки бани Филинской; включенная в ограду усадьбы, баня имеет вход с улицы, со стороны северного фасада. Небольшая бревенчатая постройка под двускатной самцовой кровлей имеет малую высоту; основу бани составляет низкий четырехстенный сруб, к которому с запада примыкает дощатый предбанник. Кровля, конёк которой помещен по продольной оси плана, перекрывает обе части постройки. Войдя в предбанник с улицы, через низкую дверь (фото 8) можно попасть внутрь мыльни; в её дальнем левом углу помещается большая печь-каменка с топкой по-черному, смазанной в каменку котлом для воды. Рядом с печью, в правом углу помещается двухступенчатый полук, а перед ним — скамья, углом подходящая вдоль стены к двери. Еще одна лавка стоит слева от двери. Внутренность бани освещается двумя окошками-продухами (фото 4); одно из них заложено. Стены сложены из бревен диаметром 22-25 см, углы с остатком. Кровля крыта широким тёсом в два слоя вразбежку, сохранила курипы, потоки (фото 6,7) и дощатый нащельник. Размеры бани — 5,46 на 4,08 м.

б) общая оценка общественной, научно-исторической и художественной значимости памятника.

бани — 5,46 на 4,08 м.

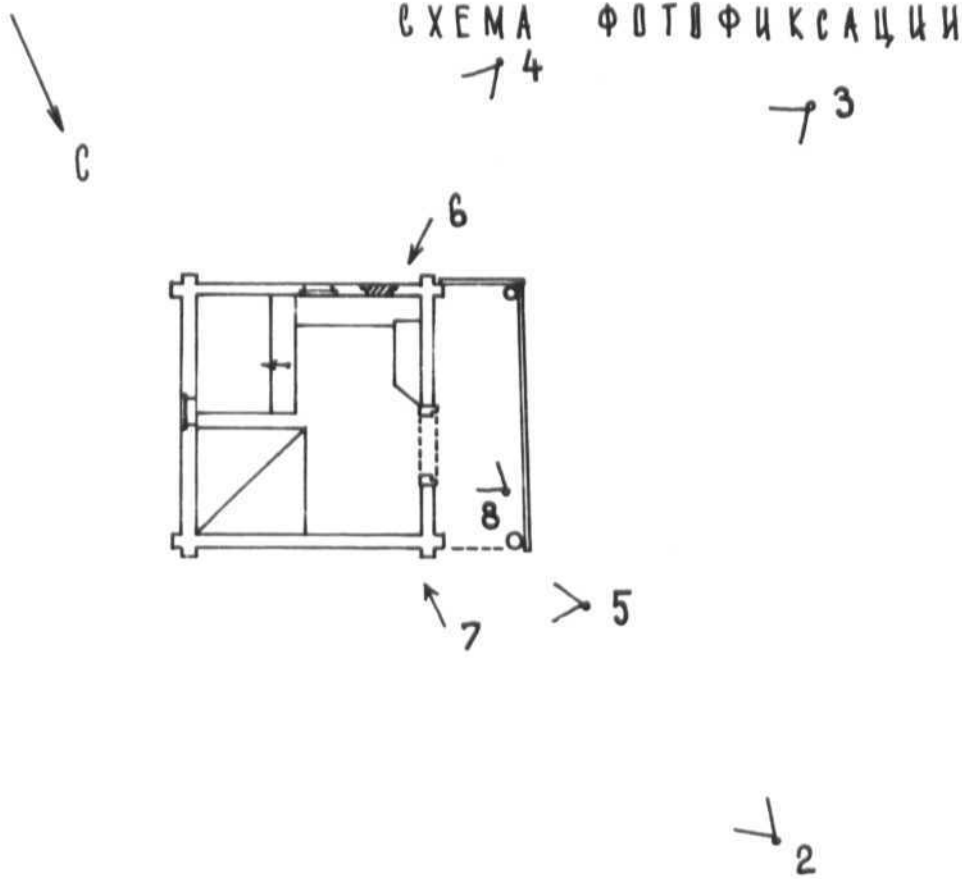
Пример традиционной, но редко сохраняющейся долгое время крестьянской хозяйственной постройки — четырехстенной бани начала XIX века с хорошо сохранившейся планировкой интерьера и печью-каменкой с топкой по-черному.

VIII. ОСНОВНАЯ БИБЛИОГРАФИЯ, АРХИВНЫЕ ИСТОЧНИКИ, ИКОНОГРАФИЧЕСКИЙ МАТЕРИАЛ

Не имеется.

ВОЛОГДСКАЯ ОБЛАСТЬ
НЮКСЕНСКИЙ РАЙОН
БРУСНОВОДЛОЦКИЙ С/С
ДЕР. МАЛАЯ ГОРКА
БАНЯ ФИЛИНСКОЙ Т.П.,
НАЧ. XX в.

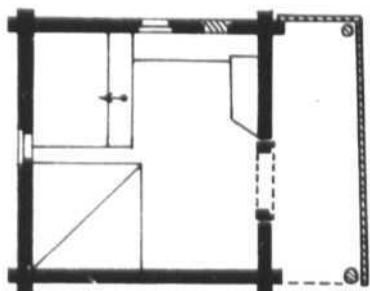
СХЕМА ФОТОФИКСАЦИИ



КАШЕВАРОВА И.Ю.,
1990 г.

ВЛАДГОДСКАЯ ОБЛАСТЬ
НЮКСЕНСКИЙ РАЙОН
БРУСНОВЛОЦКИЙ С/С
ДЕР. МАЛАЯ ГОРКА
БАНЯ ФИЛИНСКОЙ Т.П.,
НАЧ. XX в.

1 ЭТАЖ



КАШЕВАРОВА И.Ю.,
1990 г.



Г. Вологодская обл., Нюксенский р-н,
Брусноволокский с/с, д. Малая Горка,
Амбары. Баня филинской, нач. XX в.
Общий вид с северо-востока.
Фото Гельфера С.В., 1989 г.

A handwritten mark or signature in blue ink, consisting of a large loop followed by a vertical line that curves to the right at the bottom.



2. Вологодская обл., Нюксенский р-н,
Брусноволокский с/с, д.Малая Горка.
Амбары. Баня Филинской, нач.ХХ в.
Вид бани с севера.
Фото Гельфера С.В., 1989 г.



3. Вологодская обл., Нюксенский р-н,
Брусноволоцкий с/с, д. Малая Горка.
Амбары. Баня Филинской, нач. XX в.
Вид с запада.

Фото Гельфера С.В., 1989 г.



4. Вологодская обл., Нюксенский р-н.
Брус новолоцкий с/с, д. Малая Горка.
Амбары. Баня Филинской, нач. XX в.
Южный фасад. Фото Гельф ера С, В., 1989 г.



5. Вологодская обл., Нюксенский р-н,
Брусноволокский с/с, д. Малая Горка.
Амбары. Баня Филинской, нач. XX в.
Поток. Фото Гельфера С.В., 1989 г.





6. Вологодская обл., Нюксенский р-н,
Брусноволоцкий с/с, д. Малая Горка.
Амбары. Баня Фининской, нач. XX в.
Курица. Фото Гельфера С.В., 1989 г.



7. Вологодская обл., Нюксенский р-н,
Брусноволоцкий с/с, д. Малая Горка.
Амбары. Баня Филинской, нач. XX в.
Курица. Фото Гельфера С.В., 1989 г.



8. Вологодская обл., Нюксенский р-н,
Брусноволоцкий с/с, д. Малая Горка.
Амбары. Баня Филиновой, нач. XX в.
Дверь в баню. Фото Гельфера С.В., 1989 г.

3.2.6 - 1.14.16.

МИНИСТЕРСТВО КУЛЬТУРЫ СССР
СОЮЗНАЯ РЕСПУБЛИКА РСФСР

ПАМЯТНИКИ ИСТОРИИ И КУЛЬТУРЫ СССР недвиж.
Главное Управление по охране памятников.

наименование республиканского органа охраны
Адрес Вологодская обл., Нюксенский р-н, Брусноволокский с/с, д. Мал. Горки
АССР, край, область, район, автономная обл., национальный округ, населенный пункт

УЧЕТНАЯ КАРТОЧКА

I. НАИМЕНОВАНИЕ ПАМЯТНИКА Амбары. Баня Филиновой.

II. ТИПОЛОГИЧЕСКАЯ ПРИНАДЛЕЖНОСТЬ	памятник археологии	памятник истории	памятник архитектуры	памятник монумент. ис-ва
-----------------------------------	---------------------	------------------	----------------------	--------------------------

III. ДАТИРОВКА ПАМЯТНИКА Конец 19 в. Начало XX в.

IV. ХАРАКТЕР СОВРЕМЕННОГО ИСПОЛЬЗОВАНИЯ	по перво-начальному назначению	культурно-просветительное	туристско-экскурсионное	лечебно-оздоровительн.	жилые помещения	хозяйственное	не используется
	X						

предлож. по использ. сохранить существ. использ.

V. ХАРАКТЕРИСТИКА ТЕХНИЧЕСКОГО СОСТОЯНИЯ	хорошее	среднее	плохое	аварийное
		X		
	сознания	республ.	местная	не состоит
				X

наличие утвержденной охранной зоны

да	нет
	X

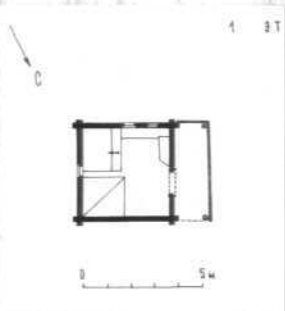
VII. НАЛИЧИЕ ДОКУМЕНТАЦИИ	паспорт	фотографии	обмеры	реставрац. материалы
	X	X	X	

место хранения документов	органы охраны		реставрац. мастерские		музей, архив, искусствозн.
Дата составления карточки	союзный	республикан.	местный	республикан.	местный
<u>7</u> апреля 19 <u>90</u> .		X	X		X

М. П. Барановский В.Ю., арх. Старший инженер производственной группы по охране памятников Г.А. Додоладович
Составитель ф. и. о., должность или профессия, подпись

Фото или схематический план

Краткое описание



Баня находится на краю чужой усадьбы, к югу от дома хозяйки; вход в неё ведет с севера. Небольшая бревенчатая постройка под двускатной самцовой кровлей; в основе бани низкий четырехстенный сруб, в котором помещается мыльня, к срубам с запада примыкает защитный досками предбанник; обе части объединены под общей кровлей. Внутри бани печь-каменка с топкой по-черному, полки, лавки. Стены из бревен диам. 22-25 см рублены с остатком, кровля крыта тесом в два слоя вразбежку, сохранила курины и потоки. Размеры бани 5,46 на 4,08 м.

Пример четырехстенной бани нач. XX в. - редкой сохраняющейся долгое время традиционной крестьянской хоз. постройка, с топкой по-черному.

