

5800140002

3.2

I.89.12

МИНИСТЕРСТВО КУЛЬТУРЫ СССР

индекс

ПАМЯТНИКИ ИСТОРИИ И КУЛЬТУРЫ СССР

(НЕДВИЖИМЫЕ)

СОЮЗНАЯ РЕСПУБЛИКА РСФСР

Министерство культуры. Главное управление по охране памятников

(наименование республиканского органа охраны памятников)

ИСТОРИИ И КУЛЬТУРЫ.

П А С П О Р Т

I. НАИМЕНОВАНИЕ ПАМЯТНИКА Склад комплекса усадьбы Рихтер.II. ТИПОЛОГИЧЕСКАЯ
ПРИНАДЛЕЖНОСТЬ

памятник археологии	памятник истории	памятник архитектуры	памятник монумент искусства
		2	

III. ДАТИРОВКА ПАМЯТНИКА (или дата исторического события, с которым связано возникнове-
ние памятника—для памятников истории)1880-1890-е годы.IV. АДРЕС (местонахождение) ПАМЯТНИКА Пензенская обл., Колышлейский

(АССР, край, область, район, автономная обл.,

район, село Старая Потловка

национальный округ; населенный пункт; пути подъезда)

V. ХАРАКТЕР
СОВРЕМЕННОГО
ИСПОЛЬЗОВАНИЯ

по перво- нач. назна- чению	культурно- просветит.	туристско- экскурсион.	лечебно- оздорови- тельн.	жилые помещения	хозяйст- венное	не исполь- зуется
	музей библ. клуб		болън. санат. д. отд.		учреждение торгов. промышл. склад	

ПРИЛОЖЕНИЯ:

Фото общего вида— I

Фото фрагментов—

Генплан—

Обмеры: план— I

фасад—

разрез—

Схематический план

охранной зоны—

Вкладыш

— I стр.

VI. ИСТОРИЧЕСКИЕ СВЕДЕНИЯ

- а) для памятников археологии — история возникновения, кем и когда производились разведки и раскопки, место хранения коллекций.
- для памятников истории — история возникновения: краткая характеристика событий и лиц, в связи с которыми объект приобрел значение памятника.
- для памятников архитектуры и монументального искусства — автор, строитель, заказчик, история создания.

Склад был вероятно построен одновременно с другими хозяйственными постройками усадьбы Рихтер в 80–90-х годах прошлого века (см. паспорт 3.2 № 1.39.12). По словам местных жителей для его постройки использовался кирпич, изготовлявшийся в то время близлежащим кирпичным заводом.

- б) перестройки и утраты, изменившие первоначальный облик памятника

Первоначальное железное покрытие крыши здания было заменено шиферным. Утрачена внутренняя планировка здания. Два из пяти окон здания заложено кирпичем. Внешняя окраска стен почти полностью исчезла.

- в) реставрационные работы (общая характеристика, время, автор, место хранения документации).
не проводились

VII. ОПИСАНИЕ ПАМЯТНИКА

для памятников археологии	— характеристика культурного слоя, важнейшие находки.
для памятников истории	— характеристика памятника, наличие, текст и время установления мемориальной доски.
а) для памятников архитектуры	— основные особенности планировочной, композиционно-пространственной структуры и конструкций; характер декора фасадов и интерьеров; наличие живописи, скульптуры, прикладного искусства; строительный материал, основные габариты.
для памятников монумент. иск-ва	— основные особенности композиционного и колористического решения; тексты, материал, техника, размер.

Склад— одноэтажное кирпичное здание. Он расположен на ровном месте со стороны въезда в село Старая Потловка из села Черкасское в стороне от основных построек комплекса усадьбы Рихтер: главного дома и церкви, рядом с амбаром (паспорт 3.2 № 1.39.12).

Склад — это прямоугольное здание с пятью окнами и двумя входными дверями. Входы в здание расположены на юго-восточном фасаде. Склад имеет двухскатную шиферную крышу. Шипы крыши наглухо защиты вертикально расположенными досками. С север-западной стороны здания существует пристройка с собственным входом, сложенная из шлакоблоков и крытая двухскатной шиферной крышей.

Углы здания выделены плоскими лопатками. Под крышей проходит небольшой карниз. Под окнами по всему периметру здания также проходит поясок карниза. Окна перекрыты лучковыми перемычками, выступающими над поверхностью стены и образующими с плоскими наличниками одно целое. Выше перемычек над окнами расположен карниз, который выступает над поверхностью стен больше, чем перемычки и повторяет их форму. Двери перекрыты клинчатыми перемычками, но карнизы над ними имитируют завершения лучковых перемычек окон.

Здание построено из красного кирпича, причем в декоре фасадов использовано несколько типов лекального кирпича. Остатки наружной окраски здания желтого цвета.

Основные габариты: 9 x 11 м. Пристройка — 4 x 4 м.

б) общая оценка общественной, научно-исторической и художественной значимости памятника.

Здание представляет интерес как часть комплекса усадьбы конца XIX века.

VIII. ОСНОВНАЯ БИБЛИОГРАФИЯ, АРХИВНЫЕ ИСТОЧНИКИ, ИКОНОГРАФИЧЕСКИЙ МАТЕРИАЛ.

I. Архивная справка Государственного архива Саратовской области от 11.06.81 № 63-7.

IX. ТЕХНИЧЕСКОЕ СОСТОЯНИЕ

характеристика общего состояния: культурного слоя
для памятников археологии важнейших находок

для памятников архитек- конструкции
туры и истории стен
покрытий
потолков
пола
декора фасадов
интерьеров

в интерьере: живописи
скульптуры
прикл. иск-ва

для памятников монументального искусства
цоколя
постаменты
скульптуры
грунта
красочного слоя

хорошее	среднее	плохое	аварийное
+	+	+	
		+	
		+	
		+	+
			+

X. СИСТЕМА ОХРАНЫ

а) категория охраны

союзная	республ.	местная	не состоит
			+

б) дата и № документа о принятии под охрану

в) границы охранной зоны и зоны регулирования застройки (краткое описание со ссылкой на утверждающий документ)

не установлены

г) балансовая принадлежность и конкретное использование : Посовету с.Ст.Потловка
складское помещение

д) дата и № охранного документа

Дата составления паспорта

Составитель Нехамин С.М., архитектор
(ф. и. о., должность или профессия)

9 06 198 3 г.

(подпись)
(подпись)

Инспектор по охране памятников _____

(подпись)



Пензенская область, Колышлейский район
село Старая Потловка.

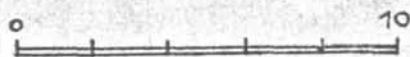
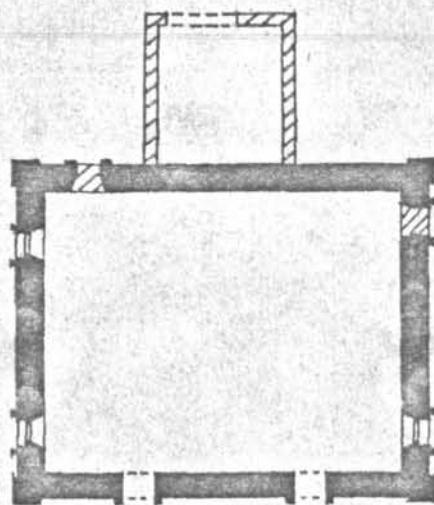
Склад комплекса усадьбы Рихтер.


Вкладыш

УШ. Продолжение.

2. Краткие сведения о церквях Саратовской епархии. Саратов. 1895- - 540 с.
3. Списки населенных мест Саратовской губернии, Сердобский уезд. Саратов. 1912. - 71 с.
4. Справочная книга Саратовской епархии. Саратов 1912.-706с.
5. Памятники истории и культуры Пензенской области. Перечень 159 а ЦГИА. Ф.799, оп.33, д.1774, с.86-89.

ПЕНЗЕНСКАЯ ОБЛАСТЬ. КОШЛИВЬСКИЙ РАЙОН.
СЕЛО СТАРАЯ ПОТЛОВА.
СКЛАД КОМПЛЕКСА УСАДЬБЫ РИХТЕР.
1880-1890 г.г.



 - поздняя пристройка.

ОБЪЕМЪР ВЫПОЛНИЛ ИБЖАЛММ С.М. 1982 г.



Тензенская обл.

Колымский р-н.

с. Старая Толовка.

Склад комплекса усадьбы Рихтер

1880 - 1890 гг.

фото Нехамина С. М.

1982 г.

МИНИСТЕРСТВО КУЛЬТУРЫ СССР ● ПАМЯТНИКИ ИСТОРИИ И КУЛЬТУРЫ СССР (недвижимые)

(индекс)

СОЮЗНАЯ РЕСПУБЛИКА РСФСР Глава по охране памятников истории и культуры.

Адрес Пензенская обл., Колыбельский р-н, с. Старая Подложка

(АССР, край, область, район, автономная обл., национальный округ, населенный пункт)

УЧЕТНАЯ КАРТОЧКА

I. НАИМЕНОВАНИЕ ПАМЯТНИКА

Склад комплекса усадьбы Рихтер.

II. ТИПОЛОГИЧЕСКАЯ
ПРИНАДЛЕЖНОСТЬпамятник
археологиипамятник
историипамятник
архитектурыпамятник
монумент. ис-ва

2

III. ДАТИРОВКА ПАМЯТНИКА

1880-1890 г.г.

IV. ХАРАКТЕР
СОВРЕМЕННОГО
ИСПОЛЬЗОВАНИЯпо перво-
начальному
назначениюкультурно-
просвети-
тельноетуристско-
экскурсион-
ноелечебно-
оздорови-
тельн.жилые
помещенияхозяйст-
венноене исполь-
зуется

+

предлож. по использ.

V. ХАРАКТЕРИСТИКА

ТЕХНИЧЕСКОГО СОСТОЯНИЯ

хорошее

среднее

плохое

аварийное

+

VI. КАТЕГОРИЯ ОХРАНЫ

союзная

республ.

местная

не состоит

+

наличие утвержденной охранной зоны

да

нет

+

VII. НАЛИЧИЕ ДОКУМЕНТАЦИИ

паспорт

фотографии

обмеры

реставрационные материалы

+

+

+

место хранения документов

органы охраны

реставрацион. матерские

музей, архив,

Дата составления карточки

союзный

республикан.

местный

республикан.

местные

НИИ

+

+

+

9 М. П. Некамин С.М., архитектор

Составитель

(Ф. и. о., должность или профессия, подпись)

Инспектор по охране памятников

(Ф. и. о., подпись)

УЧЕТНАЯ КАРТОЧКА (оборотная сторона)

Фото или схематический план



Краткое описание

Склад—одноэтажное кирпичное здание. Крыша двускатная шиферная. В декоре фасадов использованы детали, выполненные из кирпичной кладки: лучковые перемычки окон, карнизы, лопатки.

Здание представляет интерес как часть комплекса усадьбы конца XIX века.