

7710855006

3.4.2 I.32.I  
индекс

МИНИСТЕРСТВО КУЛЬТУРЫ СССР

# ПАМЯТНИКИ ИСТОРИИ И КУЛЬТУРЫ СССР

(недвижимые)

СОЮЗНАЯ РЕСПУБЛИКА РСФСР

Министерство культуры. Управление Госконтроля охраны и использования  
(наименование республиканского органа охраны памятников)  
памятников истории и культуры г. Москвы

## П А С П О Р Т

I. НАИМЕНОВАНИЕ ПАМЯТНИКА Покровский монастырь. Братский корпус

II. ТИПОЛОГИЧЕСКАЯ ПРИНАДЛЕЖНОСТЬ

памятник археологии	памятник истории	памятник архитектуры	памятник монумент. иск-ва
		4,2	

III. ДАТИРОВКА ПАМЯТНИКА (или дата исторического события, с которым связано возникновение памятника — для памятников истории)

сер.ХУШ в.; I пол. XIX в.; 1892 г.

IV. АДРЕС (местонахождение) ПАМЯТНИКА г. Москва, Ждановский район, ул. Таганская 58: с тр. 3

национальный округ, населенный пункт, пути подъезда)

V. ХАРАКТЕР СОВРЕМЕННОГО ИСПОЛЬЗОВАНИЯ

по первонач. назначению	культурно-просветит.	туристско-экскурсион.	лечебно-оздоровительн.	жилые помещения	хозяйственное	не используется
	музей библ. клуб		больн. санат. д/отд.		учреждение торгов. промышл. склад	

### ПРИЛОЖЕНИЯ:

- Фото общего вида — 3
- Фото фрагментов — 20
- Генплан —
- Обмеры: план — 2 Вкладыши к п. VII а) — 1 стр.
- фасад —
- разрез —
- Схематический план охранной зоны —

## VI. ИСТОРИЧЕСКИЕ СВЕДЕНИЯ

- а) 

для памятников археологии	— история возникновения, кем и когда производились разведки и раскопки, место хранения коллекций.
для памятников истории	история возникновения; краткая характеристика событий и лиц, в связи с которыми объект приобрел значение памятника.
для памятников архитектуры и монументального иск-ва	— автор, строитель, заказчик, история создания.

В 1751 г. в Покровский монастырь из Крутицкого архиерейского дома была переведена духовная семинария, для которой построили двухэтажный каменный корпус, ставший позднее братским.

На плане 1841 г. нанесена пристройка к старому корпусу, появившаяся, судя по характеру сводов, незадолго до этого времени. На планах монастыря II пол. XIX в. корпус доходит почти до ограды. В 1892 г. к новой части здания с востока примкнул двухэтажный объем, построенный по проекту архитектора П.М.Самарина, и здание приобрело современный облик.

В 1920-х-1970-х гг. корпус использовался под жилье.

б) перестройки и утраты, изменившие первоначальный облик памятника.

В советское время корпус был достроен до ограды. Ликвидирован вход в центре северного фасада. Проемы в старой части корпуса были растесаны еще в XIX в. Подрублены некоторые своды XVIII в. Разобрано большинство печей. Сделаны временные перегородки.

в) реставрационные работы (общая характеристика, время, автор, место хранения документации)

Реставрационные работы по памятнику не проводились.

## VII. ОПИСАНИЕ ПАМЯТНИКА

а)	для памятников археологии	— характер культурного слоя, важнейшие находки.
	для памятников истории	— характеристика памятника, наличие, текст и время установления мемориальной доски.
	для памятников архитектуры	— основные особенности планированной, композиционно-пространственной структуры и конструкций; характер декора фасадов и интерьеров; наличие живописи, скульптуры, прикладного искусства: строительный материал, основные габариты.
	для памятников монументального искусства	— основные особенности композиционного и колористического решения: тексты, материал, техника, размер.

Кирпичный, оштукатуренный двухэтажный братский корпус расположен в юго-восточной части монастырской территории, рядом с домом причта. В сторону Покровской церкви обращена более древняя часть здания — вытянутый с востока на запад, прямоугольный в плане объем ХУШ в. Вокруг старого корпуса сильно вырос культурный слой, так что его первый этаж стал подуподвальным. С юга к корпусу примыкает двухэтажный объем ХІХ в., доходящий до ограды. Перпендикулярно к нему с востока пристроен двухэтажный объем 1892 г. и другие небольшие пристройки.

Корпус ХУШ в. сохранил барочный декор. Углы здания и места капитальных стен отмечены лопатками. Первый этаж обработан глубоким ленточным рустом. Некоторые нижние окна сохранили первоначальные дучковые перемычки. Окна верхнего этажа имеют белокаменные подоконники ХІХ в.. Междуэтажная тяга выполнена из кирпича, поздний венчающий карниз — штукатурный. Тяга и карниз продолжаются на южной пристройке, лишенной иной декорации. Восточная пристройка 1892 г. помпезна и грубовата. Крупные окна обрамлены штукатурными наличниками с квадратными замковыми камнями, колонокками и балясовидными деталями. Центральный ризалит северного фасада украшен фризом перспективных ширинок.

Корпус ХУШ в. хорошо сохранил первоначальную планировку.

б) общая оценка общественной, научно-исторической и художественной значимости памятника.

(см. вкладыш № I)

Образец монастырского корпуса, хорошо сохранившего первоначальное ядро сер. ХУШ в., с декорацией в стиле барокко.

## VIII. ОСНОВНАЯ БИБЛИОГРАФИЯ, АРХИВНЫЕ ИСТОЧНИКИ, ИКОНОГРАФИЧЕСКИЙ МАТЕРИАЛ

(см. вкладыш № I)

### IX. ТЕХНИЧЕСКОЕ СОСТОЯНИЕ

		хорошее	среднее	плохое	аварийное
характеристика общего состояния: для памятников археологич.	культурного слоя важнейший находок	+			
для памятников архитектуры и истории	конструкций покрытий стен потолков пола декора фасадов интерьеров	+			
в интерьере:	живописи скульптуры прикл. иск-ва		+		
для памятников монументального искусства	цоколя постаменты скульптуры грунта красочного слоя				

### X. СИСТЕМА ОХРАНЫ

а) категория охраны

союзная	республ. +	местная	не состоит
---------	---------------	---------	------------

б) дата и № документа о принятии под охрану

Постановление Совета Министров РСФСР от  
30.08.60г., № 1827.

в) границы охранной зоны и зоны регулирования застройки (краткое описание со ссылкой на утверждающий документ)

Проект охранной зоны монастыря выполнен в НИПИ Генплана в 1978 г.  
Автор - архитектор Е.Овсянникова. Проект не утвержден.

г) балансовая принадлежность и конкретное использование

Управление вспомогательных хозяйств

ХОЗУ Министерства Угольной пром. СССР.

д) дата и № охранного документа

435 Дог. 1.04.85г. - 1.04.90г.

Дата изготовления паспорта

Составитель

Карпова М.Г., искусство  
(ф., и., о., должность или профессия)



1988г.

(подпись)

Инспектор по охране памятников

(подпись)

М. П.

## ВКЛАДЫШ № I

к паспорту "Покровский монастырь. Братский корпус"

г. Москва, Ивановский р-н, ул. Таганская, 58, стр. 3

к разделу УПа)

Здание разделено поперечными сенями на 2 половины, в каждой из которых на обоях этажах имеются сводчатые палаты. Первый этаж - низкий. Коробовые своды сеней на обоях этажах подрублены. Однородные по размерам палаты перекрыты лотковыми сводами с большим количеством распалубок. В восточных палатах верхнего этажа своды подрублены.

Южное крыло XIX в. также имеет поперечные сени, сдвинутые от центра к югу. Как и в старом корпусе, здесь нет лестницы в сенях, она перенесена в восточную пристройку. С севера от сеней на первом этаже сохранились три сводчатые палаты. Прилегающая к сеням палата перекрыта сомкнутым сводом с распалубками. Две дальние палаты - одностолпные, перекрыты системой сегментных наружных сводов. Помещения с юга от сеней и второй этаж имеют плоские перекрытия. В коридоре, идущем вдоль дворовой стены южного крыла - коробовый свод с распалубками над многочисленными окнами.

Пристройка 1892 г. имеет коридорную систему планировки. Перекрытия - плоские.

В корпусе - дощатые и паркетные полы советского времени.

П. УИ:

1. И. М. Снегирев. Покровский монастырь, что на Убогих домах в Москве. - "Русские достопамятности", вып. 7, М, 1863, стр. 20.
2. Материалы к т. 3 книги "Памятники архитектуры Москвы", № 567.
3. ЦГА г. Москвы, ф. 54, оп. 148, д. II, лл. II4-II6. 0 постройке вновь корпуса келий.











*Handwritten scribble or mark on the wall above the second window.*

583  
КОР

































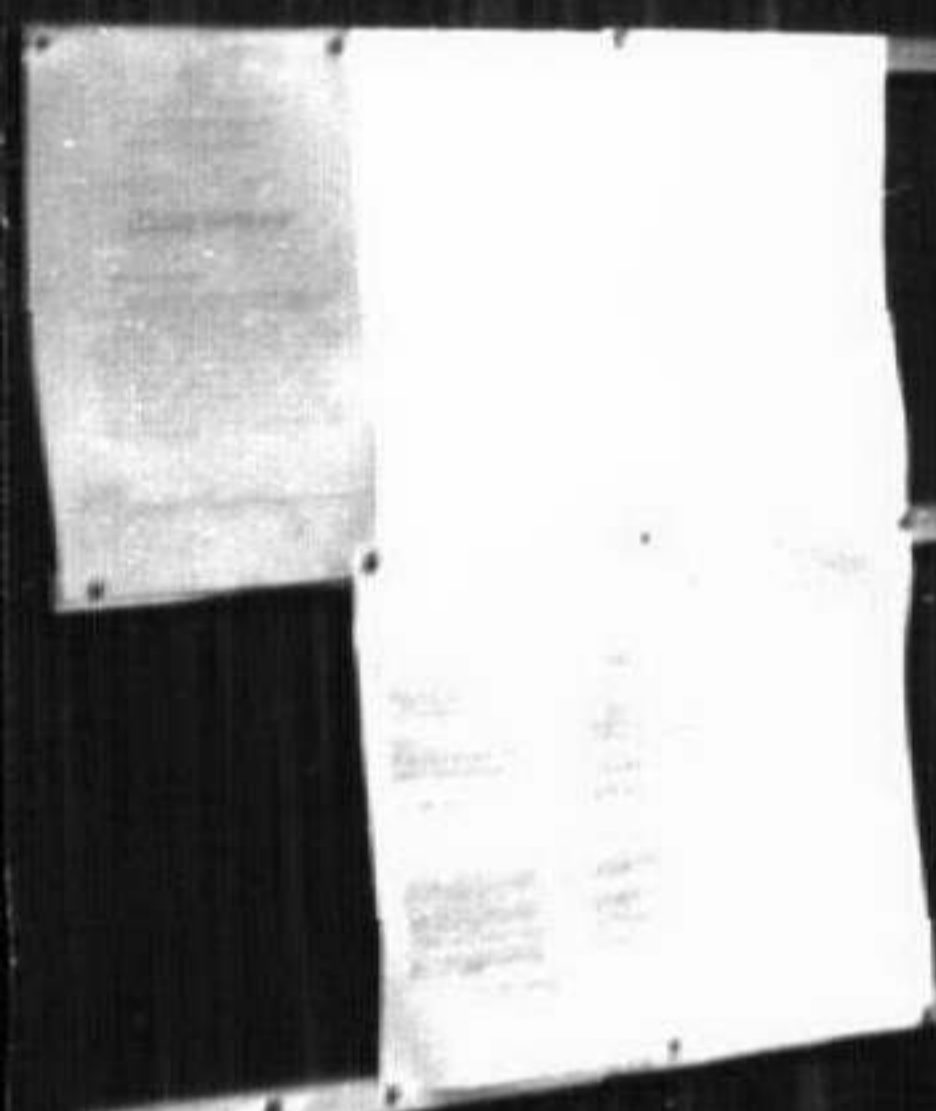




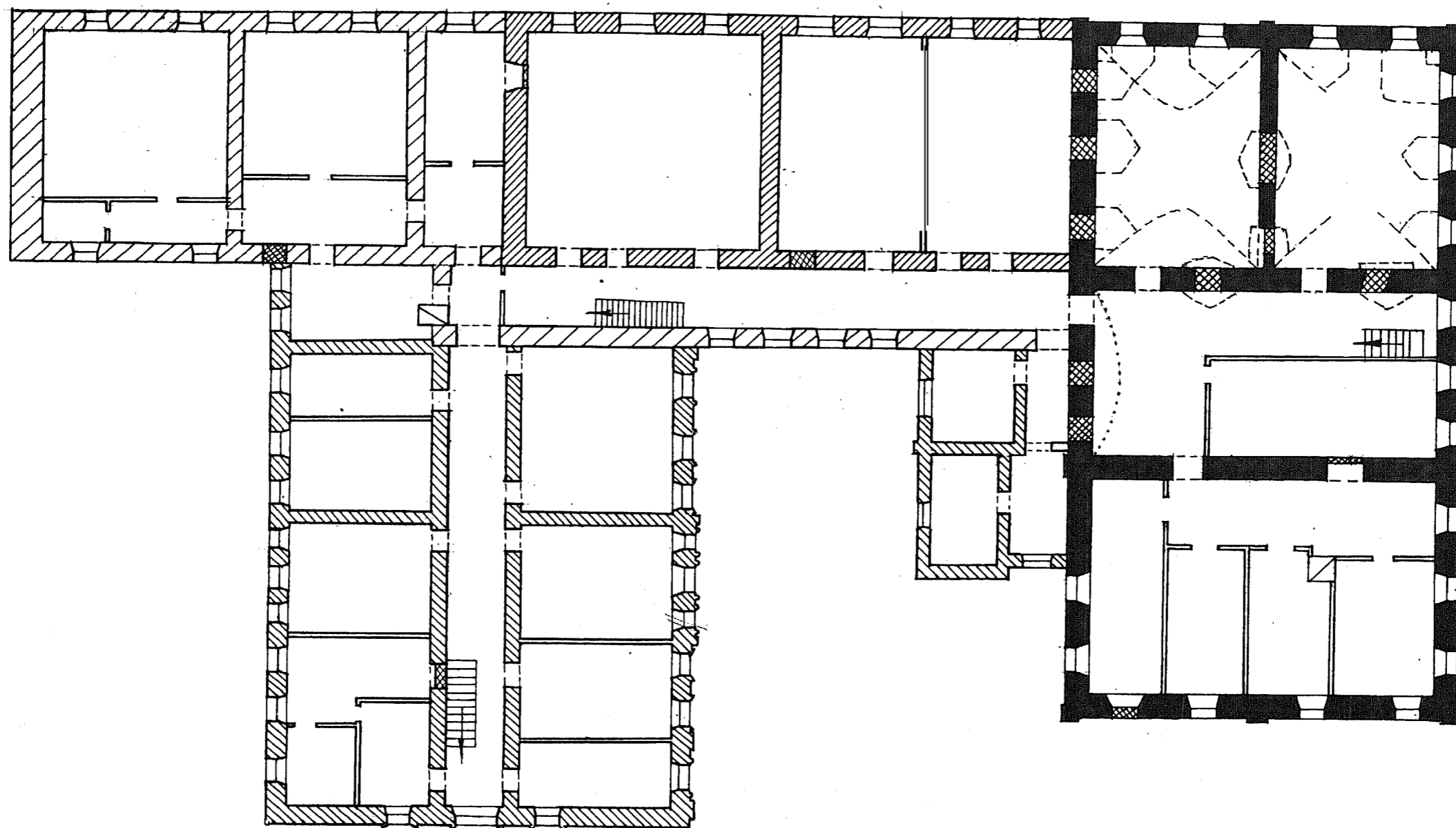
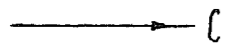


58<sup>3</sup>  
кор




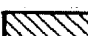
НАРОДНЫЙ  
КОНТРОЛЬ



г. Москва, Ждановский р-н  
 ул. Таганская, 58, стр. 3  
 Покровский монастырь  
 Братский корпус, сер. XVIII в., перв. пол. XIX в., 1892 г.  
 план 2-го этажа



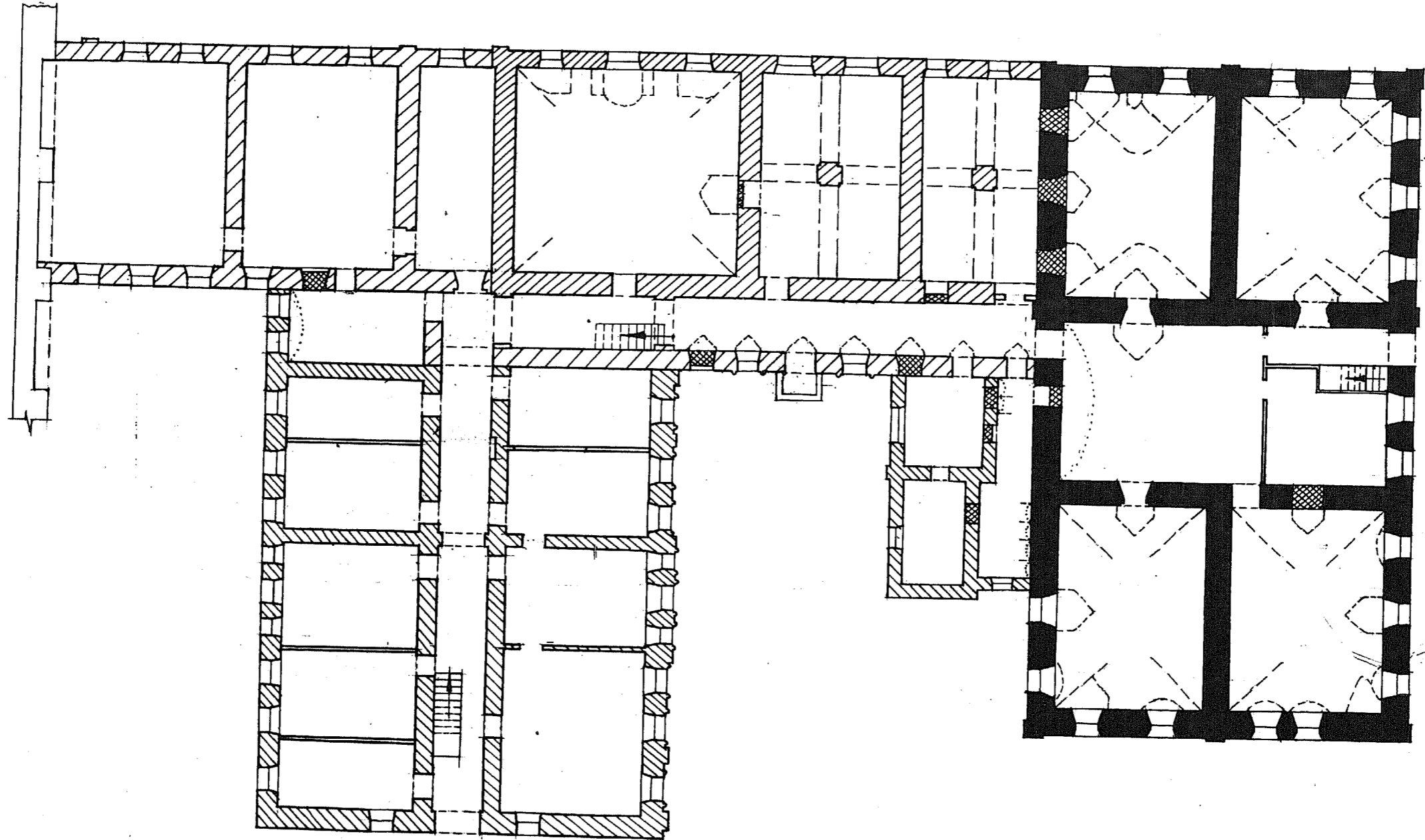
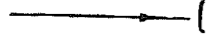
Условные обозначения:

-  — сер. XVIII в.
-  — перв. пол. XIX в.
-  — вт. пол. XIX в.
-  — 1892 г.



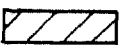
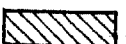


в/о «Союзреставрация» МК СССР  
 ОБМЕРЩИК: БЕРЕЗКИНА Е.В.  
 КАРПОВА М.Г.  
 1987 г.  
 ВЫПОЛНИЛА: БЕРЕЗКИНА Е.В.

г. Москва, Ждановский р-н  
 ул. Таганская, 58, стр. 3  
 Покровский монастырь  
 Братский корпус, сер. XVIII в.; перв. пол. XIX в., 1892 г.  
 план 1-го этажа



Условные обозначения:

-  — сер. XVIII в.
-  — перв. пол. XIX в.
-  — вт. пол. XIX в.
-  — 1892 г.

В/О, Союзреставрация МР СССР  
 Измерили: Березкина Е.  
 Порфенов К.  
 1987 г. Карпова М.  
 Выполнила: Березкина Е.

(наименование республиканского органа охраны)  
 Адрес г. Москва, Ждановский р-н, ул. Таганская, 38, стр. 3  
 (АССР, край, область, район, автономная обл., национальный округ, населенный пункт)

**УЧЕТНАЯ КАРТОЧКА**

I НАИМЕНОВАНИЕ ПАМЯТНИКА Покровский монастырь. Братский корпус.

II. ТИПОЛОГИЧЕСКАЯ ПРИНАДЛЕЖНОСТЬ

памятник археологии	памятник истории	памятник архитектуры	памятник монумент. ис-ва
		4, 2	

III. ДАТИРОВКА ПАМЯТНИКА сер. ХУШ в., I пол. XIX в.; 1892 г.

IV. ХАРАКТЕР СОВРЕМЕННОГО ИСПОЛЬЗОВАНИЯ

по первоначальной назначению	культурно-просветительное	туристско-экскурсионное	лечебно-оздоровительн.	жилые помещения	хозяйственное	не используется
					+	

предлож. по исполъз. \_\_\_\_\_

V. ХАРАКТЕРИСТИКА ТЕХНИЧЕСКОГО СОСТОЯНИЯ

хорошее	среднее	плохое	аварийное
+			

VI. КАТЕГОРИЯ ОХРАНЫ

союзная	республ.	местная	не состоит
	+		

наличие утвержденной охранной зоны \_\_\_\_\_

да	нет
	+

VII. НАЛИЧИЕ ДОКУМЕНТАЦИИ

паспорт	фотографии	обмеры	реставрационные материалы
+	+	+	

место хранения документов

органы охраны			реставрационные мастерские		музей, архив НИИ
союзный	республикан.	местный	республикан.	местные	
	+	+			ВНИИИ

Дата составления карточки марта 1988  
 Составитель Карпова М. Г., искусствовед  
 Инспектор по охране памятников \_\_\_\_\_



УЧЕТНАЯ КАРТОЧКА (оборотная сторона)

Фото или схематический план



Краткое описание

Братский корпус построен в сер. XIX в. Южная пристройка I пол. и кон. XIX в., восточная пристройка - 1892 г.

Двухэтажное кирпичное оштукатуренное здание стоит рядом с домом причта. К Покровской церкви обращен первоначальный объем в стиле барокко, обработанный лопатками и рустом. Южная пристройка доходит до ограды. Восточная - примыкает перпендикулярно к южной. Восточная пристройка оформлена в русском стиле. Корпус XVIII в. разделен поперечными сенями на две половины, в каждой из которых на обоих этажах имеются палаты с лотковыми сводами. Есть сводчатые помещения и в южном крыле.

Образец монастырского корпуса, сохранившего объем XVIII в. с декорацией в стиле барокко и традиционной плановой структурой.