

# ПАМЯТНИКИ ИСТОРИИ И КУЛЬТУРЫ СССР

## (недвижимые)

5010505000

СОЮЗНАЯ РЕСПУБЛИКА РСФСР. ~~Министерство культуры.~~~~Главное управление по охране памятников истории и культуры.~~~~(наименование республиканского органа охраны памятников)~~

# П А С П О Р Т

## I. НАИМЕНОВАНИЕ ПАМЯТНИКА

Церковь Успения

## II. ТИПОЛОГИЧЕСКАЯ ПРИНАДЛЕЖНОСТЬ

памятник археологии	памятник истории	памятник архитектуры	памятник монумент. иск-ва
		4	

## III. ДАТИРОВКА ПАМЯТНИКА (или дата исторического события, с которым связано возникновение памятника — для памятников истории)

1782; 1838; 1881гг.

## IV. АДРЕС (местонахождение) ПАМЯТНИКА

~~Московская обл., Солнечногорский р-он,~~  
 с. Обухово. От Москвы с Ленинградского вокзала до ст. Подсолнечная — 65 км, далее  
 национальный округ, населенный пункт, пути подъезда)  
 автобусом 6 км.

## V. ХАРАКТЕР СОВРЕМЕННОГО ИСПОЛЬЗОВАНИЯ

по первонач. назначению	культурно-просветит.	туристско-экскурсион.	лечебно-оздоровительн.	жилые помещения	хозяйственное	не используется
+	музей бibl. клуб		больн. санат. д/отд.		учреждение торгов. промышл. склад	

## ПРИЛОЖЕНИЯ:

Фото общего вида — 7  
 Фото фрагментов — 103  
 Генплан —  
 Обмеры: план — 2  
           фасад —  
           разрез —

Схематический план  
 охранной зоны —

Вкладыши — 7 стр.  
 Архитектурные детали — I

- а) {
- |   |   |
|---|---|
| для памятников археологии                           | — история возникновения, кем и когда производились разведки и раскопки, место хранения коллекций.                     |
| для памятников истории                              | — история возникновения: краткая характеристика событий и лиц, в связи с которыми объект приобрел значение памятника. |
| для памятников архитектуры и монументального иск-ва | — автор, строитель, заказчик, история создания.   |

В ХУП—сер.ХУШвв. в селе Обухове Хлоповых Дмитровского уез-  
была деревянная Успенская церковь. В кон.ХУШ века село вошло  
в состав Клинского уезда.

Каменный храм выстроен в 1782году владельцем А.П.Лопухиным.  
В 1838 году выстроили двухпрестольную трапезную. В приделах  
трапезной, Алексеевском и Сергиевском, стоят иконостасы ХУШвека;  
повидимому, откуда-то перенесенные. Главный иконостас по-  
видимому, в сер.ХІХ века, но царские врата в нем — сер.ХУШв.,  
взятые из более раннего иконостаса. В иконостасах же трапезной —  
наоборот, царские врата заменены на более поздние.

В 1852 году Обухово принадлежало И.Ф.Гильдебранту.

Еще два придела —Александра Невского и Рождества Богороди-  
цы — пристроены к главному храму в 1881 году на средства москов-  
ского купца Алферова. Боковые входы в храм, попавшие в интерьер-  
ер, обращены в большие арки. В документе 1887года отмечено суще-  
ствовавшее уже крыльцо-паперть. Полы в это время в главном хра-  
ме были из белого камня, в приделах "подольского мрамора", в  
трапезной —лещадный. Новый метлахский пол, сохранившийся в тра-  
пезной и под колокольной, как явствует из надписи на нем,  
(продолжение см. на вкладыше МІ)

б) перестройки и утраты, изменившие первоначальный облик памятника.

Памятник хорошо сохранил облик, сложившийся к концу  
ХІХ века. Заменены полы.Поновлена живопись.Заложены арки  
нижнего яруса колокольни и закрыты щитами пролеты нижнего  
яруса звона.

в) реставрационные работы (общая характеристика, время, автор, место  
хранения документации)

Реставрационные работы не проводились.

а)	для памятников археологии	— характер культурного слоя, важнейшие находки.
	для памятников истории	— характеристика памятника, наличие, текст и время установления мемориальной доски.
	для памятников архитектуры	— основные особенности планированной, композиционно-пространственной структуры и конструкций; характер декора фасадов и интерьеров; наличие живописи, скульптуры, прикладного искусства; строительный материал, основные габариты.
	для памятников монумент. иск-ва	— основные особенности композиционного и колористического решения; тексты, материал, техника, размер.

Успенская церковь стоит посреди села Обухова, в северной линии главной улицы, тянущейся вдоль Пятницкого шоссе. Выразительный силуэт храма с двумя вертикалями, из которых колокольня несколько выше, прекрасно смотрится со стороны подъездов и от простирающихся с юга вплоть до села Телешева бесконечных полей. Церкви сел Обухова и Телешева визуально сообщаются. Вид на поля и окраину города Солнечногорска с юга и необозримые леса с севера открываются с колокольни церкви. Большая церковная территория со старым кладбищем, обнесена деревянной оградой.

Первоначальные части здания — главный храм и колокольня выстроены в переходных от барокко к классицизму формах. Двусветный четверик, вытянутый по продольной оси, благодаря округленным углам, имеет в плане форму, приближающуюся к овалу. Эта форма, подготавливающая ротондальные сооружения, более характерна для 1870-х годов. Вытянутый восьмигранный купол венчает глухой барабан, также со округленными углами, несущий позднюю луковичную главу с громоздким крестом конца XIX века. С востока к храму примыкает одинаковое (продолжение см. на вкладыше № I)

б) общая оценка общественной, научно-исторической и художественной значимости памятника  
 Интересный памятник эт. пол. XVIII в. в переходных от барокко к классицизму формах, в сочетании с более поздними наслоениями, прекрасно сохранивший убранство интерьера. Церковь удачно вписана в пейзаж, организует застройку села.

VIII. ОСНОВНАЯ БИБЛИОГРАФИЯ, АРХИВНЫЕ ИСТОЧНИКИ, ИКОНОГРАФИЧЕСКИЙ МАТЕРИАЛ

1. К. Нистрем. Указатель селений и жителей уездов Московской губернии, М., 1852, стр. 472.
2. И. А. Благовещенский. Краткие сведения о всех церквях Московской епархии, М., 1974, стр. 93.
3. В. и Г. Холмогоровы. Исторические материалы о церквях и селах XVI—

XVIII веков, вып. II (Дмитровская десятина), М., 1911, № 22.  
 (продолжение см. на вкладыше № 7)

IX. ТЕХНИЧЕСКОЕ СОСТОЯНИЕ

		хорошее	среднее	плохое	аварийное
характеристика общего состояния: для памятников археологиче- ского назначения	культурного слоя важнейших находок	+			
для памятников архитек- туры и истории	конструкций стен покрытий потолков пола декора фасадов интерьеров	+			
в интерьере:	живописи скульптуры прикл. иск-ва	+			
для памятников монументального искусства	цоколя постаumenta скульптуры грунта красочного слоя	+			

X. СИСТЕМА ОХРАНЫ

а) категория охраны

союзная	республ.	местная	не состоит
	+		

б) дата и № документа о принятии под охрану Постановление Совета Министров РСФСР от 4 декабря 1974 года, №624.

в) границы охранной зоны и зоны регулирования застройки (краткое описание со ссылкой на утверждающий документ)

**Границы охранной зоны не установлены**

г) балансовая принадлежность и конкретное использование Используется общиной верующих.

д) дата и № охранного документа \_\_\_\_\_

Дата составления паспорта \_\_\_\_\_

Составитель Карпова М.Г., архитектор.  
(ф., и., о., должность или профессия)

(подпись)



82  
197 г.

Инспектор по охране памятников Хлесткин В.М.

(подпись)

"Церковь Успения",  
п.УІа(продолжение):

Московская область,  
Солнечногорский р-он,  
с.Обухово.

сделан в 1904 году.

На внутренней стене южного придела(внешняя стена четверика) сохранилась медная дощечка над захоронением князя Г.Н.Чагадаева 1878 года, попавшим под придел.

Вокруг храма было обширное кладбище, от которого сохранилось незначительное количество мраморных надгробий и чугунных распятий конца XIX-начала XX веков. Встречаются и белокаменные памятники гробообразной формы, типичные для начала XIX века. С юга от храма стоит часовня-голубец конца XIX века.

Следов усадьбы не обнаружено.

В 1930-х годах в притвор и на паперть храма перенесена часть икон из церкви села Головково.

п.УІа(продолжение):

вая с ним по ширине прямоугольная апсида алтаря, покрытая трехскатной кровлей. На значительном расстоянии от храма, по оси к нему, стоит массивная трехъярусная колокольня, состоящая из неубывающих четвериков, с двумя ярусами звона(ныне - одним). Колокольню венчает барабан со скошенными углами и первоначальная, фигурная, ребристая глава с изящным металлическим крестом XVIII века, украшенным полумесяцем, ажурным "сиянием" и накладками.

Прямоугольная в плане, вытянутая по оси восток-запад трапезная 1838 года, охватывает восточные пилоны колокольни. Сооружение выстроено в стиле позднего классицизма, с арочными окнами на гладких стенах и минимальным декором. Покрыта двухскатной кровлей.

Вкладыш № 2 к паспорту:

"Церковь Успения"

п.Уша (продолжение):

Московская область,

Солнечногорский р-он,

с.Обухово.

Нижняя часть храма закрыта помпезными, эклектическими приделами с апсидами. Объемы приделов покрыты сложной формы кровлями и увенчаны большими <sup>б</sup>гранеными куполами. Безвкусные сооружения испортили памятник и, несмотря на нагромождение вертикалей (кроме куполов, есть еще и парапеты с двумя парами главок) обеднили его силуэт. Убранство фасадов, представляющее собой смесь псевдорусских и псевдобарочных деталей, как-то: псковских фронтонов и фигурных ребристых глав парапетов, — грубо и невыразительно.

Декоративная обработка первоначальных объемов тяготеет к пилястровому стилю. Декор нижней части основного объема утрачен, верхняя — разбита тонкими спаренными пилястрами стилизованного тосканского ордера, раскрепованными в профилированном карнизе, украшенном пояском сухариков. Ниже капителей проходит изящная тяга. Более широкие пилястры собраны на углах апсиды. Аналогична обработка всех трех ярусов колокольни, отличающаяся лишь тем, что спаренные пилястры более широко расставлены. Углы нижних ярусов раскрепованы. Профилированные архивольты арок звона укреплены замковыми камнями лепестковой формы. Барабан колокольни украшен волютами, филенками и ложными окнами.

Наличники проемов четверика, апсиды и ложных окон барабана принадлежат эпохе барокко: это — лучковые рамки с "ушками", "замками", а на апсиде и с полукруглыми сандриками.

Все детали памятника выполнены из кирпича.

(продолжение см. на вкладыше № 3):

Вкладыш № 3 к паспорту:

"Церковь Успения"

п.Уша (продолжение):

3.4.....I.32.33

Московская обл.,

Солнечногорский р-он,

с.Обухово.

В интерьере в пространственном отношении доминирует четверик с высоким сомкнутым сводом. Скругленные углы в интерьере выявлены более четко. Нижние проемы — центральные входные и боковые окна обращены в проходы, ведущие в боковые приделы. Верхние окна имеют откосы и отливы. Алтарь, перекрытый полулотковым сводом, соединен с храмом преградой с тремя проемами. В трапезную ведет неширокий арочный проем с двойными остекленными филенчатыми дверями.

Стены и своды храма сплошь расписаны маслом. "Новозаветная Троица" в окружении ангелов в своде и "Успение Богоматери" на западной стене в академической манере сохранились со второй половины XIX века. Остальные изображения: фигуры святых и Евангелисты на боковых стенах, а также картины Богородичного цикла на западной стене, — сильно поновлены в позднейшее время. Живопись алтаря: "Слово плоть бысть" в своде и картины Христологического цикла на стенах, — поздняя.

Пятиярусный главный резной иконостас выполнен в <sup>характере</sup> вусеадо бароко середины XIX века. Он имеет четкие горизонтальные и вертикальные членения. Иконы разделены витыми, резными и каннелированными колонками с коринфскими капителями. Резной пояс между третьим и четвертым ярусами украшен головками херувимов. Иконы над боковыми дверями и крайние в верхнем ярусе помещены в медальона, иконы праздничного чина — в полуциркульные рамы, верхние средние рамы имеют арочное завершение. Центральная ось сооружения подчеркнута фигурным навершием над полукруглым выемом

(продолжение см. на вкладыше № 4)

Вкладыш № 4 к паспорту:

3.4....I.32.33

"Церковь Успения".

Московская область,

п. Уша (продолжение):

Солнечногорский р-он,

с. Обухово.

царских врат, над которым помещена икона "Спас на троне" в окладе, а над ней "Вознесение" в медальоне. Верхний ярус имеет волнистое треугольное завершение. Иконостас увенчан креслом с "сиянием". Особенно изящная резьба царских врат сер. XVIII в. с рокайльными мотивами и головками херувимов. Традиционные иконы в старых овальных рамах - поздние.

Иконостас сплошь вызолочен. Иконы второй половины XIX века в академическом манере также написаны на золотом фоне. Иконы местного чина - в богатых окладах.

Подражает барокко также резьба киота правого клироса в виде волот.

Из икон главного храма наиболее интерес небольшой выносной образ - "Успение" начала XVIII века в традициях древнерусской иконописи.

В храме новый плиточный пол, на солеи и в алтаре сохранился белокаменный.

Идентичные боковые приделы перекрыты парусными сводами. Алтари и западные помещения отделены арками, своды апсид - конхи. Приделы не расписаны, своды тонированы голубым цветом, а стены розовым. Одинаковые двухъярусные резные иконостасы, завершенные кокошниками, в псевдорусском стиле, различаются лишь сюжетами икон. Иконостасы вызолочены, иконы 1881 года написаны в академической манере на золотом фоне. Интересен образ Ильи-пророка в киоте северного приделе в богатом барочном окладе.

Просторная, четырехстолпная, типичная для своего времени

(продолжение см. на вкладыше № 5)



Вкладыш №5 к паспорту:

З.4....I.32.33

"Церковь Успения"

Московская область,

п.УПа (продолжение):

Солнечногорский р-он,

с.Обухово.

трапезная разделена подпиружными арками на три нефа. Поперечные арки отделяют алтари и западные помещения. Столбы продолжены стенами, соединяющими их с главным храмом и колокольной. Таким образом перед входом в четверик образован коридор, а перед выходом с западной стороны нечто вроде притвора. Стены притвора украшены небольшими полукруглыми нишами. Трапезная перекрыта системой лучковых сводов.

Хорошо сохранилась поновлявшаяся лишь в нижней части масляная живопись второй половины XIX века, так называемого "греческого письма", сильно потемневшая. Арки покрыты тонированным серым цветом орнаментом, имитирующим лепнину. В центре сводов — такие же розетки, к которым сходятся орнаментальные ленты, делящие своды на сегменты. В каждом сегменте — многофигурные композиции Христологического и Богородичного циклов. На столбах и в простенках между окнами — фигуры избранных святых в рост. В своде северного алтаря помещено изображение "Тайной вечери", в своде южного — "Сошествие Святого Духа на апостолов". На стенах алтарей — композиции Страстей Христовых.

Одинаковые трехъярусные резные иконостасы трапезной в стиле барокко значительно старше трапезной. Вызолоченные сооруженная с богатой резьбой, использующей растительные мотивы, завершены полукруглыми тимпанами и увенчаны скульптурными распятиями. Каннелированные колонки имеют вытянутые капитали в виде акантовых листьев. В иконостасах использовано сочетание

(продолжение см. на вкладыше № 6)

Вкладыш №6 к паспорту:

З.4.....I.32.33

:Церковь Успения"

Московская область,

п.Уша (продолжение):

Солнечногорский р-он,

с.Обухово.

прямоугольных, квадратных и нарядно украшенных овальных рам. Эффектно обрамление центральных верхних икон (справа - "Тайная вечеря", слева - "Ветхозаветная Троица"), изображающее облака. Иконы местного чина - в посеребренных окладах. Иконописные изображения в академической манере относятся ко второй половине XIX века.

Пол в трапезной сделан из мраморной крошки.

В церкви много разнообразных резных кротов второй половины XIX века. У северной стены трапезной - сень над плащаницей. Иконами в окладах из церкви села Головкова сплошь увешаны стены притвора.

Паникадила, подсвечники и лампы второй половины XIX века, выполненные в характере эклектики, разнообразны и нестандартны. Паникадила неэлектрифицированы.

Притвор от паперти под колокольной отделяет временная стенка с остекленными дверьми. Крестовый свод паперти опирается на массивные пилоны, соединенные арками. В своде - поздняя живопись - "Новозаветная Троица". Стены увешаны неплохими иконами из села Головкова, активно потящимися. Плиточный пол - с полихромным ковром.

На ярусы звона ведет поздняя, деревянная, ветхая лестница из отгороженной камеры в южной арке. В северной камере расположена система водяного отопления. Ярусы звона разделены

(продолжение см. на вкладыше №7)

Вкладыш №7 к паспорту:

З.4.....I.32.33

"Церковь Успения"

Московская область,

п.УПа (продолжение):

Солнечногорский р-он,

с.Обухово.

дощатой площадной. Верхний свод - сомкнутый; в нем пробиты отверстия-резонаторы.

Размер кирпича внутри колокольни 24x25x13,5x7см, перевязка кладки русская на известковом растворе, шов обработан подрезкой. Церковь оштукатурена и побелена. Металлические кровли над четвериком - в косую шапку окрашены в зеленый цвет, главы - в голубой, кресты - в желтый.

п.УШ (продолжение):

4. "Памятники архитектуры Московской области", т.2, М., 1975, стр.247.
5. ЦГИА г.Москвы, ф.203, оп.451, ед.хр.392. Об устройстве двух приделов при Успенской церкви села Обухова. 1879-1880 гг.
6. Архив ЛОИА, р.Ш, ед.хр.3583. Метрика на Успенскую церковь в селе Обухове, 1887год.
7. ЦГИА СССР, ф.799, оп.33, ед.хр.868. Страховые документы Синода, 1910г., л.52.







СВЯТЫЙ ТРИФОНЪ

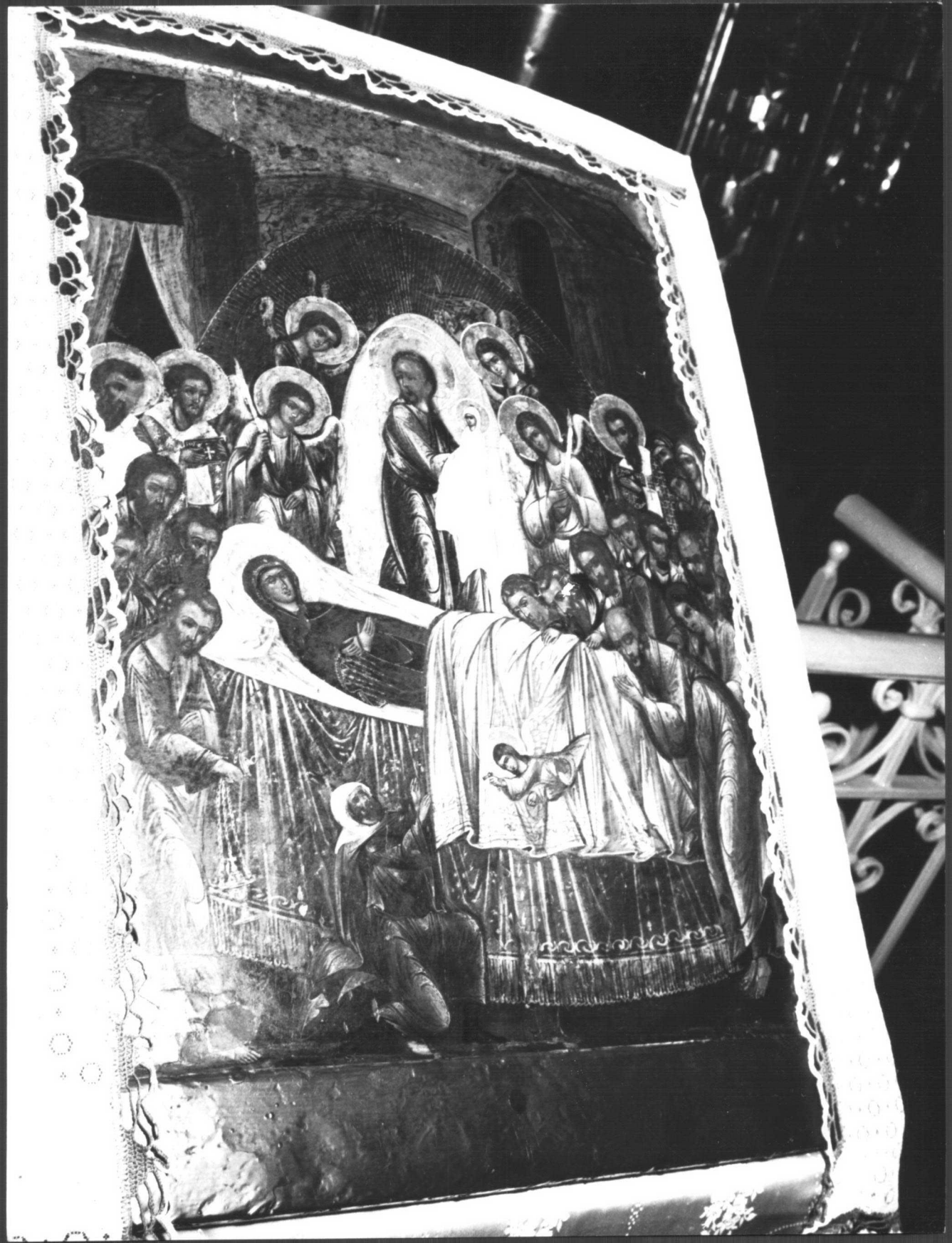
HERMAN FORD











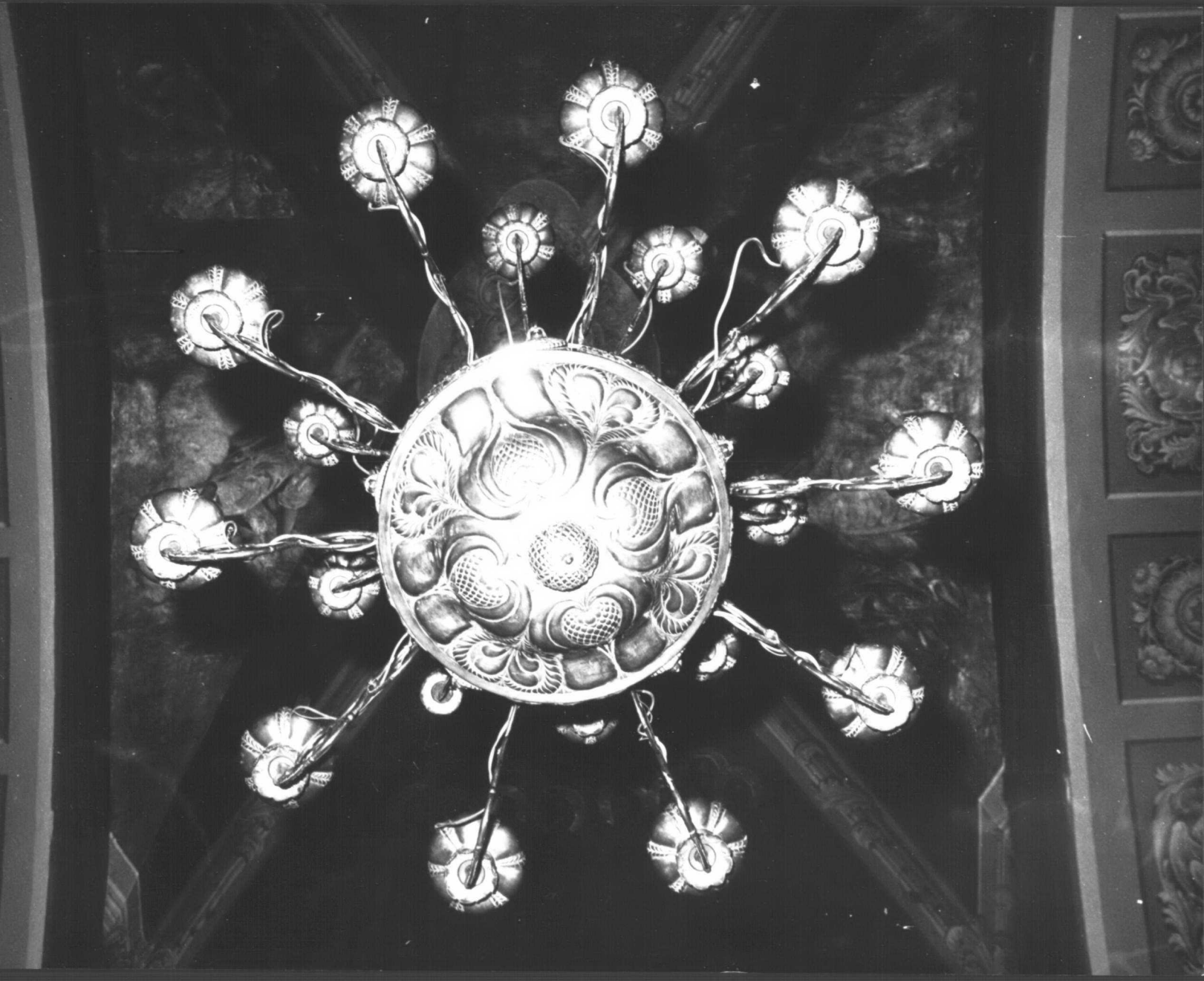






















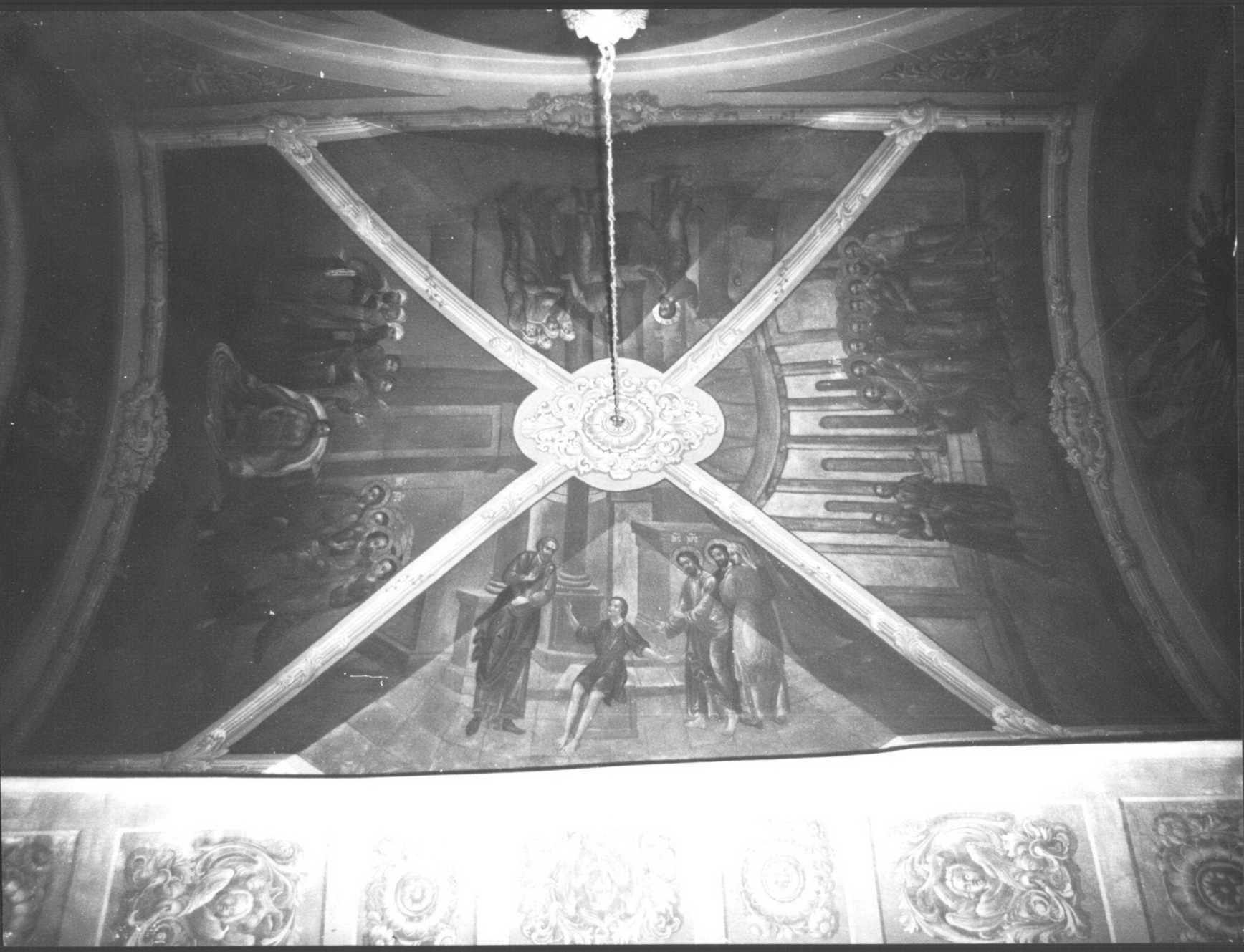


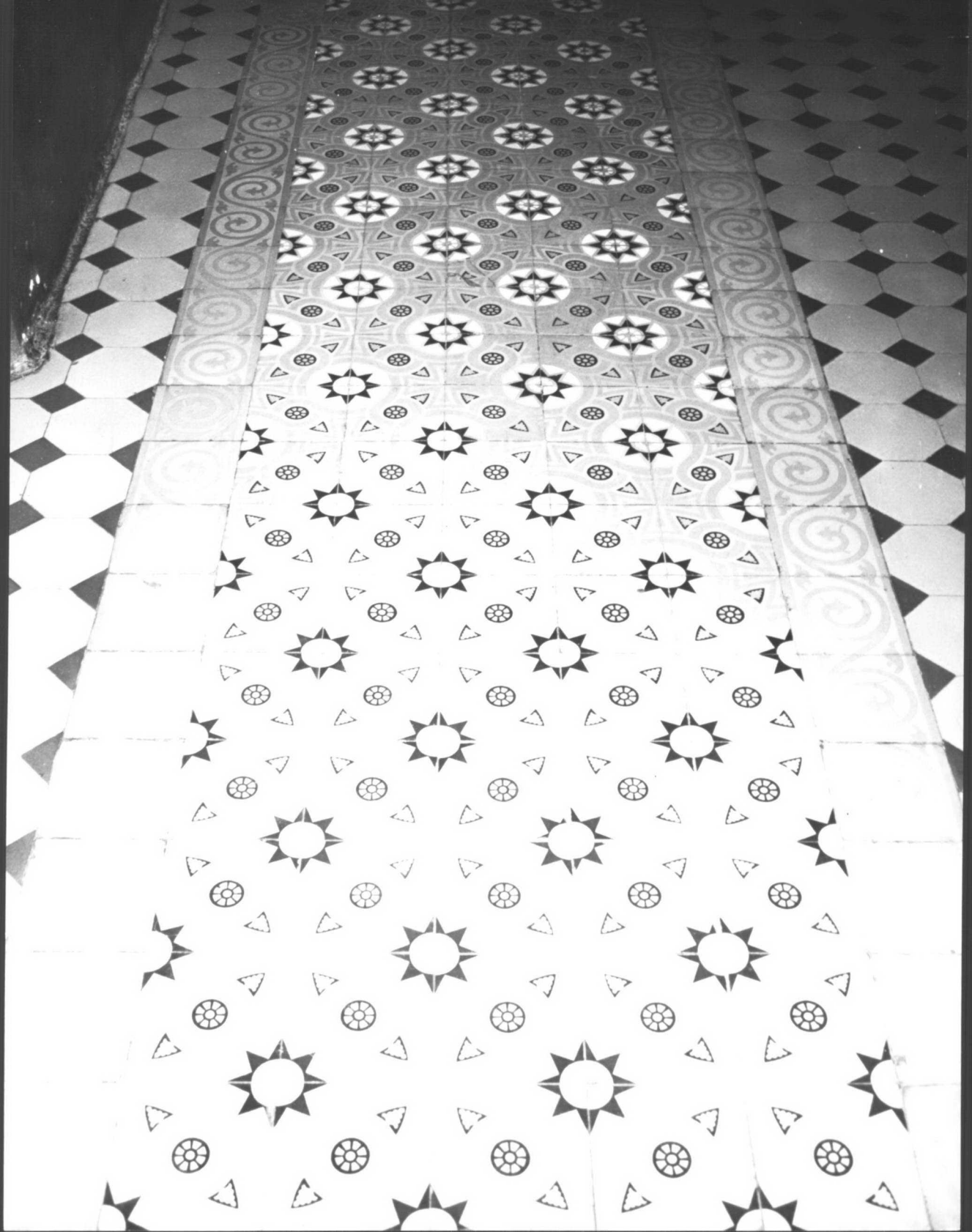




















ΑΓΙΟΝ ΠΝΕΥΜΑ

Ο ΑΓΙΟΣ ΠΑΤΗΡ

ΩΣ

ΣΕ ΛΟΓΩ



ГОСПЕДЕ









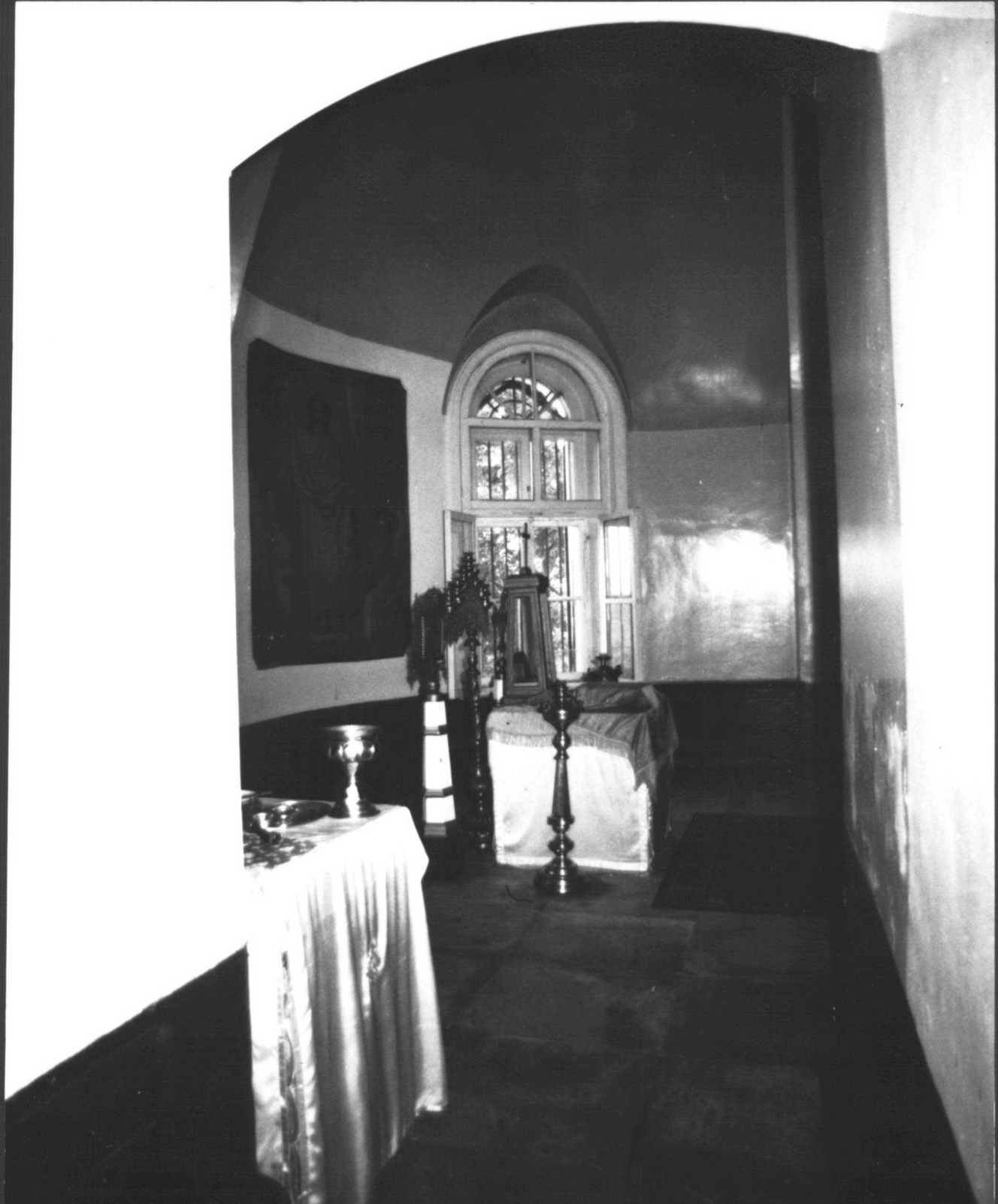




















Распятие Господне.



СВЯТЫХ СЛАВНЫХ

СВЯТЫХ СЛАВНЫХ



НЕСЕНІЕ КРЕСТА.





INTRA P. A. G. E. T. I.

DOM. XPS

IUMA CA. DE. ET. AN.

Воля отца и сына и Святого Духа



Августъ

ГЕНЕРАЛЪ МАІОРЪ

КНЯЗЬ

ГЕОРГІЙ НИКОЛАЕВИЧЪ

ЧАГАДАЕВЪ.

родился 18<sup>го</sup> Января 1812<sup>го</sup>

скончался 4<sup>го</sup> Юля 1878<sup>го</sup>.

Господи прими духъ мой

съ миромъ.





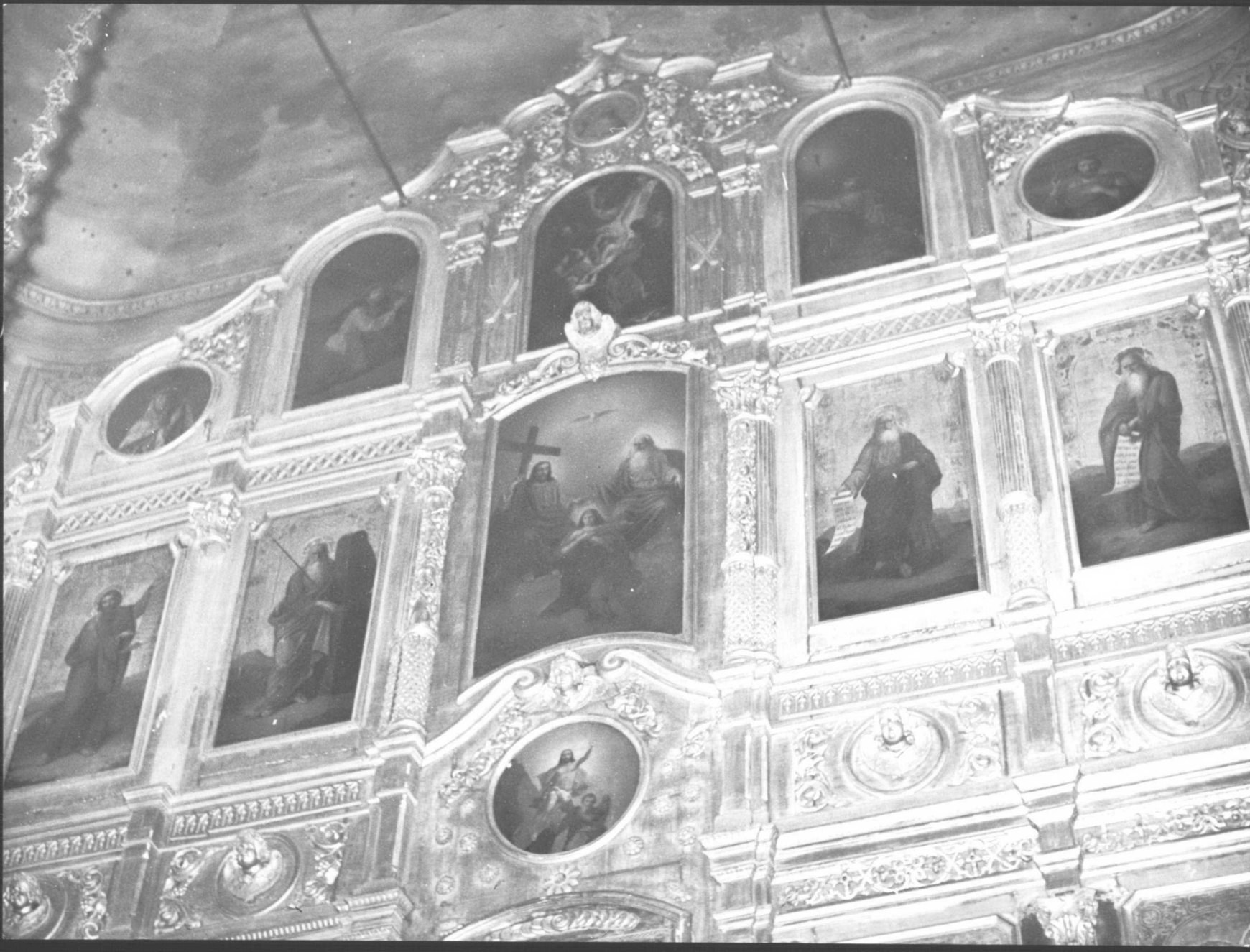


























Scena Inscrutabile











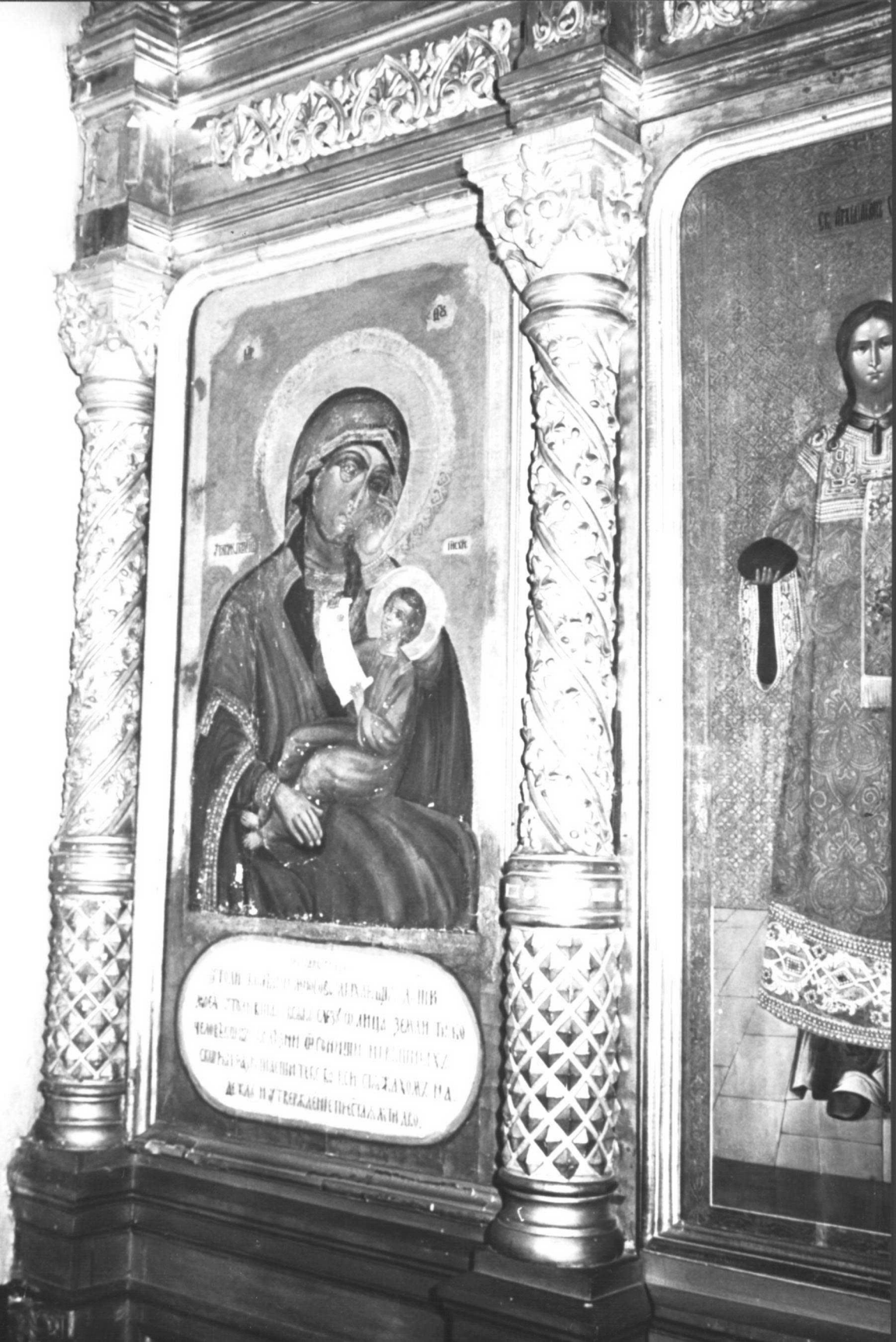








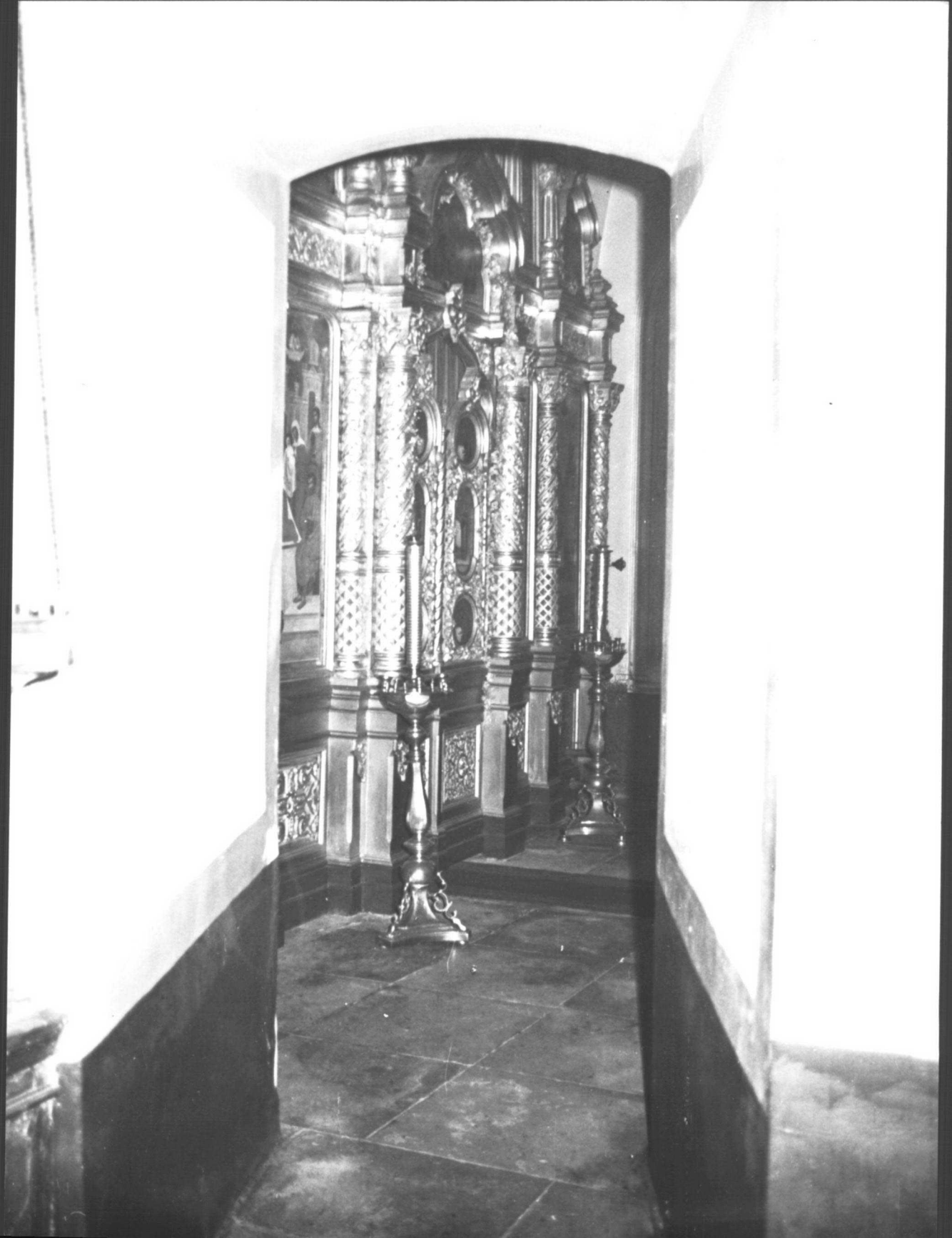
ИЖИ РА Б СТ. Д. К.



ВЪЗНЕСЕНІЯ ПРОВОДНИЦА  
СВЯТЫХЪ РАБОТЪ СЪЗДАНА ЗЕМЛИ ТВОИ  
ЧЕМОУЩЕ СЪ СВЯТЫМЪ ДУХОМЪ ТВОИМЪ  
СОУЩЕ СЪ СВЯТЫМЪ ДУХОМЪ ТВОИМЪ  
А КАКЪ И ТВОЕ СЛОВО ПРИБАВИТИ СЕБѢ





















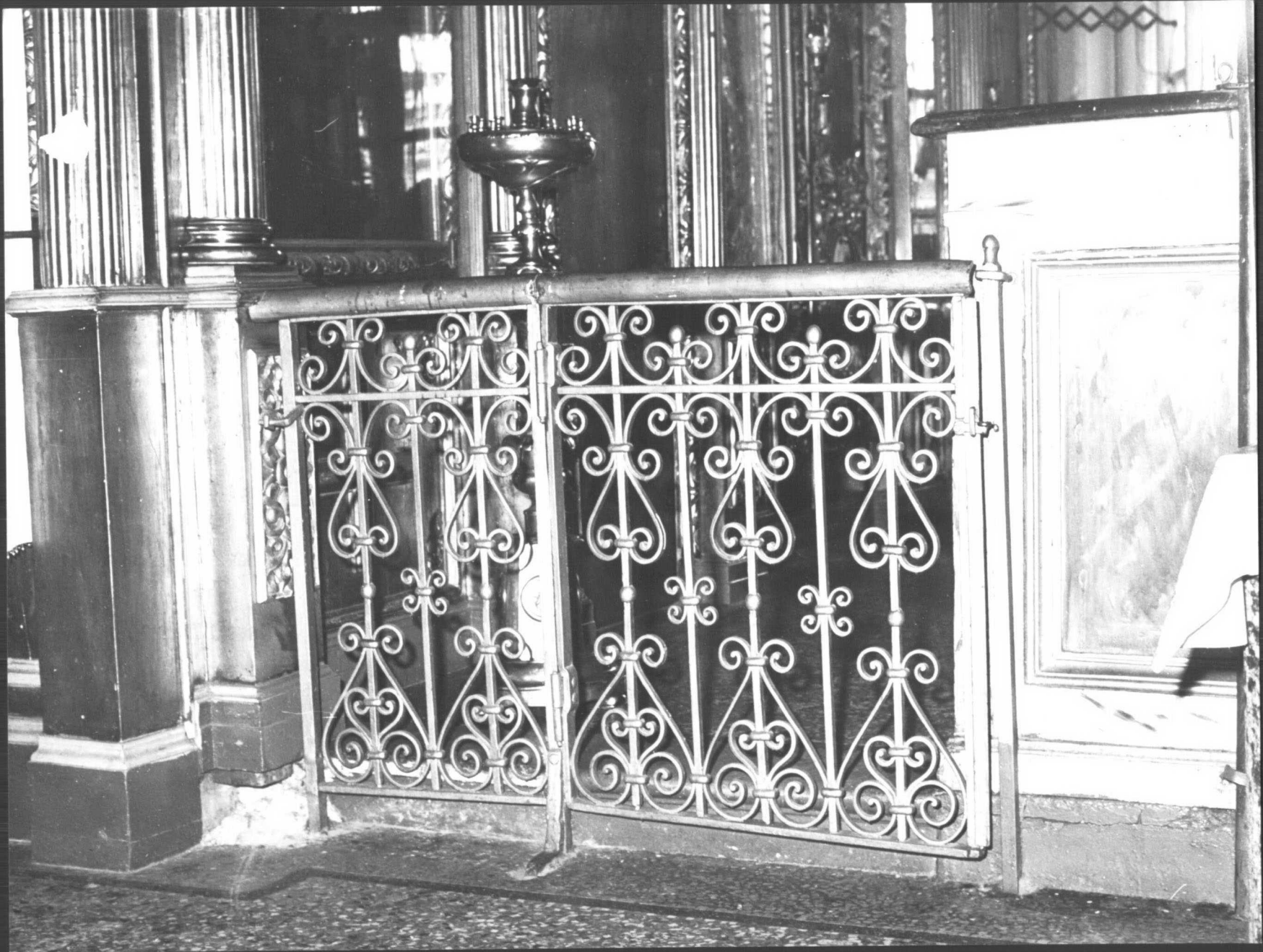


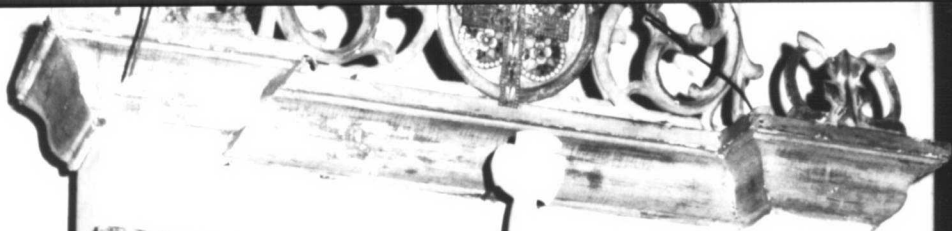








































ПОКОИТСЯ ДРАХЪ  
МАРИЯ ЮРЬЕВНА  
ЖЕНА  
ИЗЪ СЕМ. МУТЪЗЕНЪВЪ  
КУРОЧКИНЪХЪ





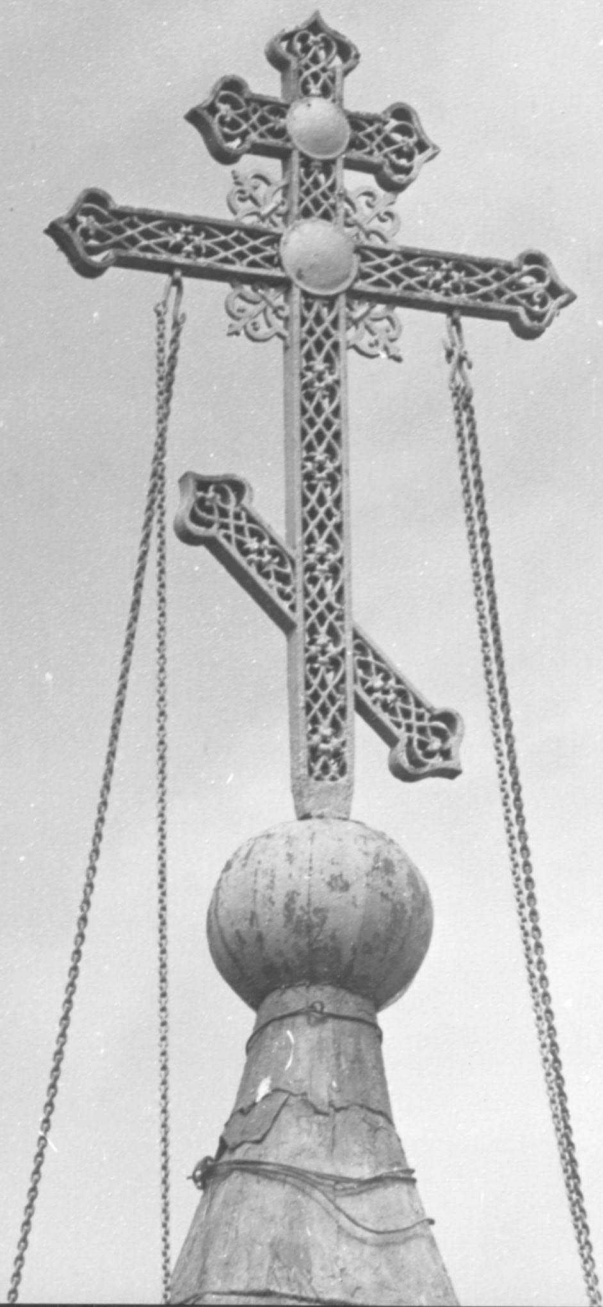
























ИВАН ИВАНОВИЧ  
СЛЕДУЮЩЕГО ЗНАКА СРОКЪ 1933 СЪ 63 ЛѢТ  
И СЪПРЯГА ЕГО  
МАРИЯ МАТВЕЕВНА  
СРОКЪ 26 ЯНУАРИЯ 1927 СЪ 52 ЛѢТ  
ШЕРСТОГАТОВЫ  
ДОРОГИМ РОДИТЕЛЯМЪ ОТ  
ЛЮБИМЫХЪ ДѢТЕЙ













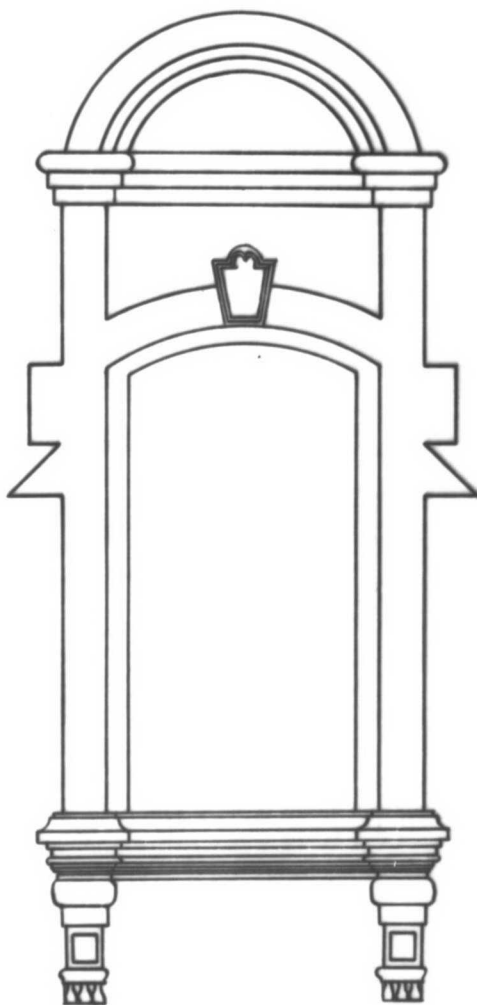


Московская область Солнечногорский район.

с. Обухово

Церковь Успения, 1782, 1836, 1861 гг.

Наличник окон главного алтаря.



3

МАСШТАБ 1:20

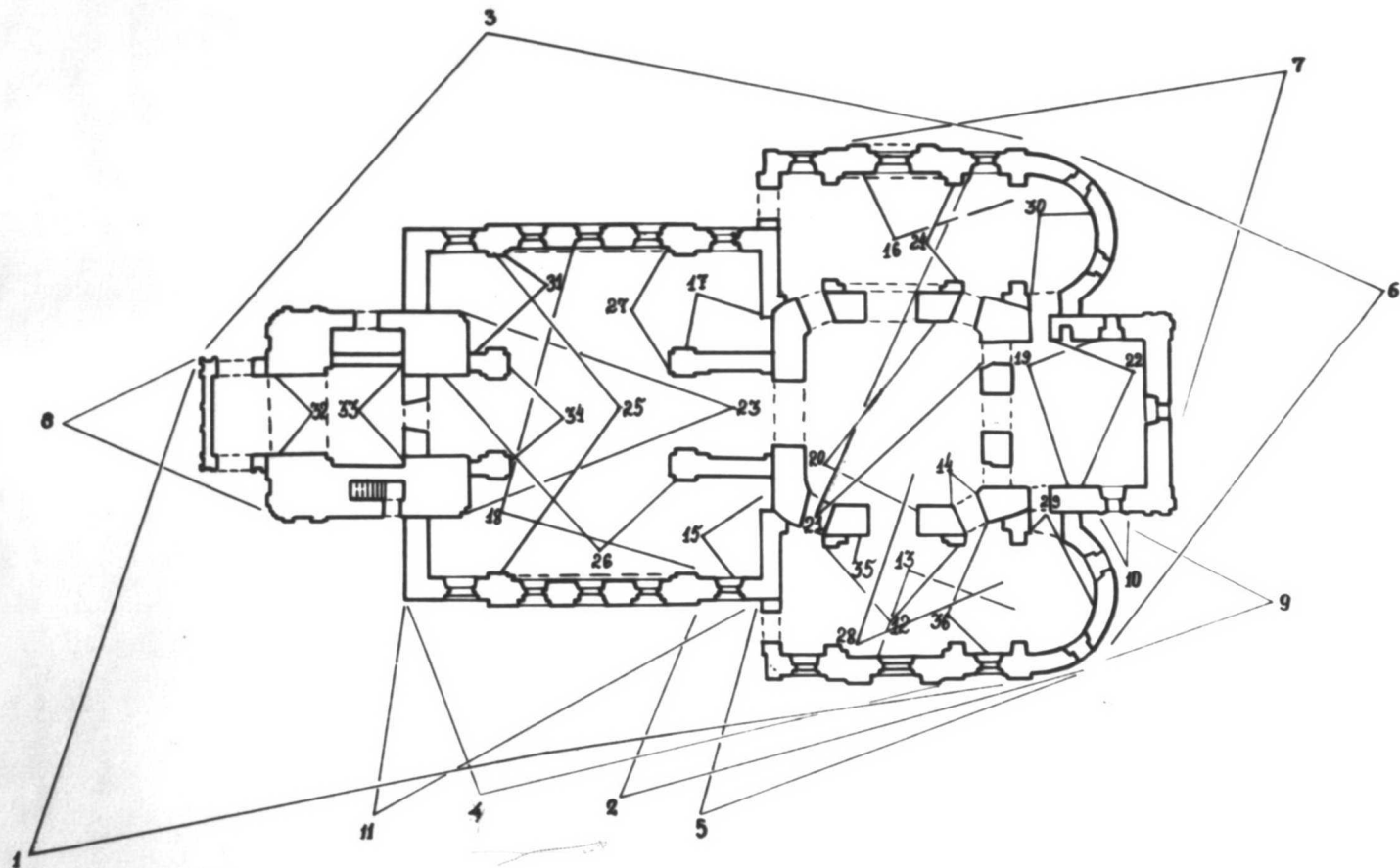


Выполнила А. Горячева

МОСКОВСКАЯ ОБЛАСТЬ. СОЛНЕЧНОГОРСКИЙ РАЙОН  
с. ОВУХОВО

Церковь Успения. 1762, 1838, 1881 г.г.

СХЕМА ФОТОФИКСАЦИЙ.

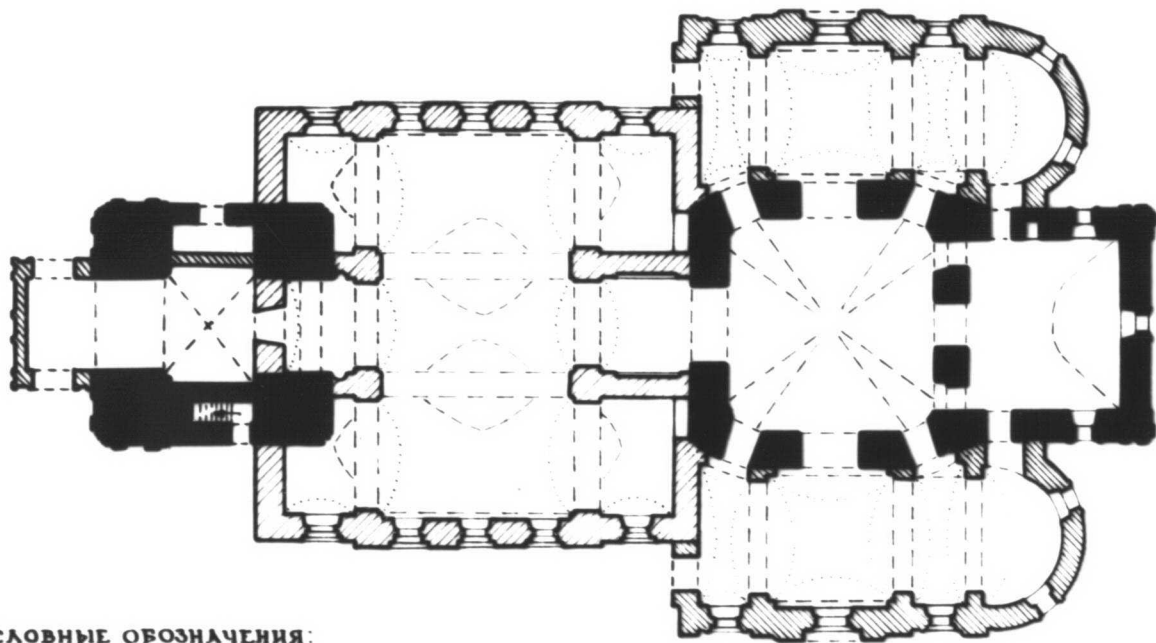


МАШТАБ 1:200



1  
Выполнила А. ГОРЯЧЕВА  
1902 г.

МОСКОВСКАЯ ОБЛАСТЬ, СОЛНЕЧНОГОРСКИЙ РАЙОН  
с. ОБУХОВО.  
ЦЕРКОВЬ УСПЕНИЯ, 1782, 1838, 1881 гг.



УСЛОВНЫЕ ОБОЗНАЧЕНИЯ:

- - КЛАДКА 1782 г.
- ▨ - КЛАДКА 1838 г.
- ▩ - КЛАДКА 1881 г.

МАСШТАБ 1:200  
0 10 м

Выполнила А. Горячева  
1982 г.

СОЮЗНАЯ РЕСПУБЛИКА РСФСР. Мин. культуры. Гл. упр. по охране памятников. (индекс)

Адрес Московская обл., Солнечногорский р-он, с. Обухово.  
(АССР, край, область, автономная обл.; национальный округ; населенный пункт)

### УЧЕТНАЯ КАРТОЧКА

I. НАИМЕНОВАНИЕ ПАМЯТНИКА Деревья Уопения.

II. ТИПОЛОГИЧЕСКАЯ ПРИНАДЛЕЖНОСТЬ	памятник археологии	памятник истории	памятник архитектуры	памятник монумент ис-ва
			4	

III. ДАТИРОВКА ПАМЯТНИКА

1732г., 1838г., 1881гг.

IV. ХАРАКТЕР СОВРЕМЕННОГО ИСПОЛЬЗОВАНИЯ

по перво-начальному назначению	культурно-просветительное	туристско-экскурсионное	лечебно-оздоровительн.	жилые помещения	хозяйст-венное	не ис-польз-вется
+						

предлож. по использ.

V. ХАРАКТЕРИСТИКА ТЕХНИЧЕСКОГО СОСТОЯНИЯ

хорошее	среднее	плохое	аварийное
+			

VI. КАТЕГОРИЯ ОХРАНЫ

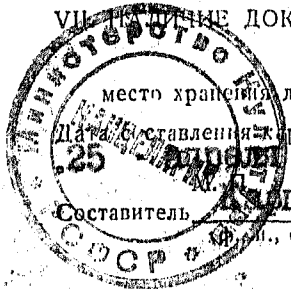
союзная	республ.	местная	не состоит
	+		

наличие утвержденной охранной зоны

да	нет
	+

VII. НАЛИЧИЕ ДОКУМЕНТАЦИИ

паспорт	фотографии	обмеры	реставрационные материалы
+	+	+	
органы охраны		реставрационные мастер.	
союзный	республикан.	местный	музей, архив.
	+	+	НИИ
		республикан.	местные
			ИЗДАТЬ



Составитель Аглова М. А., архитектор.  
(ф. и., о., должность или профессия, подпись)

Инспектор по охране памятников Клеосткин В.М.  
(ф. и., о., подпись)

*М.А.*

*В.М.*

# УЧЕТНАЯ КАРТОЧКА (оборотная сторона)

Фото или схематический план



Краткое описание

Каменная Успенская церковь с отдельно стоящей колокольной выстроена в о. Обухове помещиком Лопухиным в 1782г. Двухсветный храм в переходных от барокко к классицизму формах, имеющий в плане форму, приближающуюся к овалу, с сомкнутым сводом, завершен глухим барабаном с позднеглавой. Массивная колокольня состоит из трех уменьшающихся четверяков. Первоначальные объемы обработаны спаренными пилястрами и барочными наличниками.

В 1838г. колокольня соединена с храмом двухпрестольной, прямоугольной в плане, четырехстолпной гребенной, перекрытой лучковыми сводами, в стиле позднего классицизма. Помпезные псевдо-русские приделы с вычурными завершениями, закрывавшие четверик, появились в 1881году.

В интерьерах сохранились два барочных иконостаса с богатой резьбой, иконы вт. пол. XIXв. в академической манере и живопись того же времени "греческого письма".

Интересный памятник вт. пол. XVIIIв. в переходных формах с прекрасными сохранившимися интерьерами.