

3.2.....1.39.5
индекс

МИНИСТЕРСТВО КУЛЬТУРЫ СССР
ПАМЯТНИКИ ИСТОРИИ И КУЛЬТУРЫ СССР
(НЕДВИЖИМЫЕ)

СОЮЗНАЯ РЕСПУБЛИКА РСФСР

Гл. управление по охране памятников истории и культуры Мин.Культ.СССР
(наименование республиканского органа охраны памятников)

П А С П О Р Т

I. НАИМЕНОВАНИЕ ПАМЯТНИКА ДОМ ПАРШИНА

II. ТИПОЛОГИЧЕСКАЯ ПРИНАДЛЕЖНОСТЬ

памятник археологии	памятник истории	памятник архитектуры	памятник монумент искусства
		2	

III. ДАТИРОВКА ПАМЯТНИКА (или дата исторического события, с которым связано возникновение памятника—для памятников истории)

Конец XIX в.

IV. АДРЕС (местонахождение) ПАМЯТНИКА

(АССР, край, область, район, автономная обл.,
Пензенская обл. Белинский р-н. г.Белинский, ул. Коммуналь-
национальный округ; населенный пункт; пути подъезда)
ная 5

V. ХАРАКТЕР СОВРЕМЕННОГО ИСПОЛЬЗОВАНИЯ

по первонач. назначению	культурно-просветит.	туристско-экскурсион.	лечебно-оздоровительн.	жилые помещения	хозяйственное	не используется
+	музей библ. клуб		больн. санат. д. отд.		учреждение торгов. промышл. склад	

ПРИЛОЖЕНИЯ:

Фото общего вида— 2
 Фото фрагментов— 3
 Генплан— 1
 Обмеры: план— 3
 фасад—
 разрез—
 Схематический план
 охранной зоны—

VI. ИСТОРИЧЕСКИЕ СВЕДЕНИЯ

а) для памятников археологии	история возникновения, кем и когда производились разведки и раскопки, место хранения коллекций.
для памятников истории	— история возникновения: краткая характеристика событий и лиц, в связи с которыми объект приобрел значение памятника.
для памятников архитектуры и монументального искусства	— автор, строитель, заказчик, история создания.

По данным архива БТИ дом построен до 1900г. Характер декора позволяет датировать его концом XIXв. До 1917г. дом принадлежал купцу Паршину.

- б) перестройки и утраты, изменившие первоначальный облик памятника

Существенных изменений не претерпел. К северному фасаду примыкают поздние деревянные пристройки.

- в) реставрационные работы (общая характеристика, время, автор, место хранения документации)

реставрационные работы не проводились.

VII. ОПИСАНИЕ ПАМЯТНИКА

для памятников археологии	— характеристика культурного слоя, важнейшие находки.
для памятников истории	— характеристика памятника, наличие, текст и время установления мемориальной доски.
а) для памятников архитектуры	— основные особенности планировочной, композиционно-пространственной структуры и конструкций; характер декора фасадов и интерьеров; наличие живописи, скульптуры, прикладного искусства; строительный материал, основные габариты.
для памятников монумент. иск-ва	— основные особенности композиционного и колористического решения; тексты, материал, техника, размер.

Дом купца Паршина свои южным фасадом выходит на красную линию ул. Коммунальной.

Одноэтажный каменный дом, на высоком цокольном этаже, прямоугольный в плане /12,8x10,5 м/, крытый вальмовой кровлей. Главный южный фасад, выходящий на улицу, в первом этаже 6-ти осевой. Восточный фасад 4-х осевой, западный — 3-х осевой. Южный фасад цокольного этажа 4-х осевой. Первая и третья оси слева — дверные проемы. Восточный фасад цокольного этажа — 3-х осевой, западный — глухой. Несущая поперечная кирпичная стена, выходящая на южный фасад пилястрой, делит его в соотношении 2/3 по три оси в каждой части. Цокольный этаж трактовался, как торговый, здесь располагались лавки. Окна цокольного этажа закрывались железными кованными ставнями. Первый этаж дома использовался под жилье.

Все оконные и дверные проемы с лучковой перемычкой, без наличников. По всему периметру дома проходит горизонтальная подоконная тяга из двух рядов кирпича. Над окнами первого этажа проходит кирпичных горизонтальный пояс с лучковыми сандриками над окнами. Карниз украшен городками. Углы дома обработаны гладкими плоскими пилястрами.

К заднему фасаду примыкает поздняя деревянная пристройка, из которой устроен вход в дом. Внутренняя планировка дома соответствует членениям фасадов.

б) общая оценка общественной, научно-исторической и художественной значимости памятника.

Дом представляет собой характерный пример городского купеческого дома с традиционной функциональной организацией: I-й этаж — жилой, цокольный этаж — торговые лавки.

VIII ОСНОВНАЯ БИБЛИОГРАФИЯ, АРХИВНЫЕ ИСТОЧНИКИ, ИКОНОГРАФИЧЕСКИЙ МАТЕРИАЛ.

В литературных источниках не упоминается

IX. ТЕХНИЧЕСКОЕ СОСТОЯНИЕ

характеристика общего состояния: культурного слоя
для памятников археологии важнейших находок

для памятников архитек-
туры и истории конструкций
стен
покрытий
потолков
пола
декора фасадов
интерьеров

в интерьере: живопись
скульптуры
прикл. иск-ва

для памятников мону-
ментального искусства цоколи
постаменты
скульптуры
грунта
красочного слоя

хорошее	среднее	плохое	аварийное
+			
+			
+			
+			
+			
+			

X. СИСТЕМА ОХРАНЫ

а) категория охраны

союзная	республ.	местная	не состоит
			+

б) дата и № документа о принятии под охрану

не имеет

в) границы охранной зоны и зоны регулирования застройки (краткое описание со ссылкой на утверждающий документ) не имеет

г) балансовая принадлежность и конкретное использование
используется под жилье

д) дата № охранного документа

не имеет

Дата составления паспорта

Составитель доц. Сосновский В.А.

(ф.и.о., должность или профессия)

В.А. Сосновский
(подпись)

«...» ... 198 4 г.

Инспектор по охране памятников

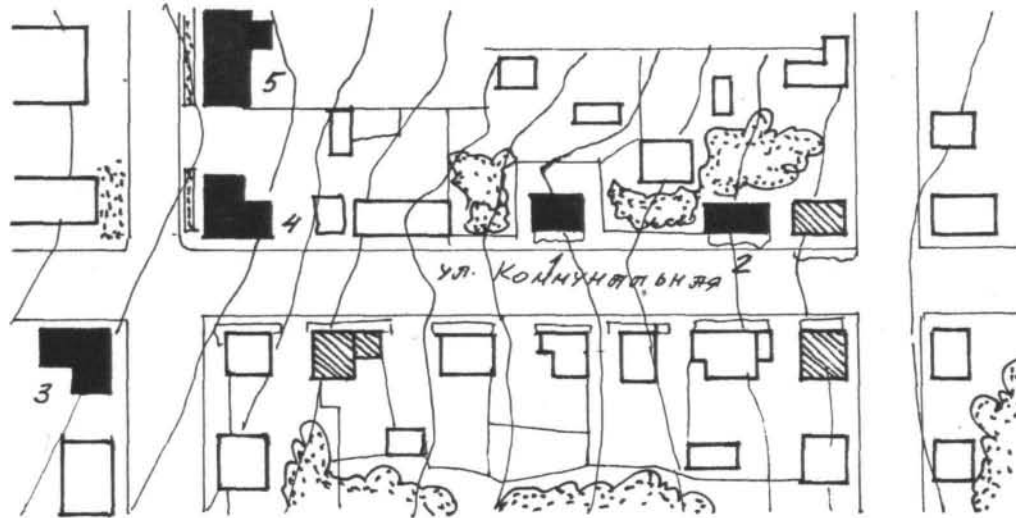
(подпись)



D000016014

ПЕНЗЕНСКАЯ ОБЛАСТЬ БЕЛИНСКИЙ РАЙОН ГОРОД БЕЛИНСКИЙ
ДОМ ПАРШИНА КОНЕЦ XIX ВЕКА

генплан



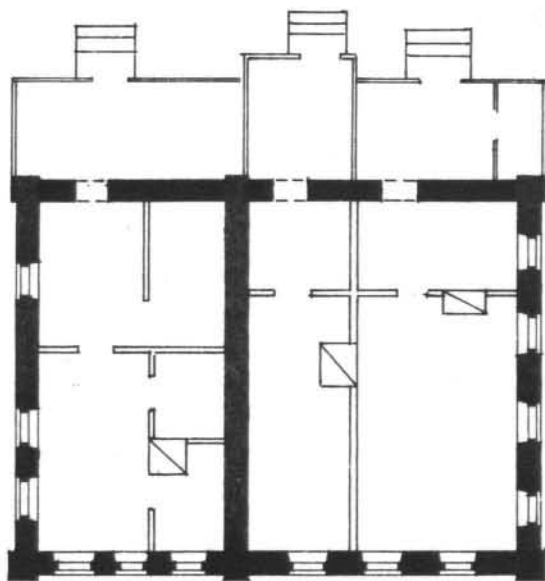
1. Дом Паршина /кон. XIX в./
2. Дом Вяля /кон. XIX в./
3. Школа /1854 г./
4. Дом Голубева /1895 г./
5. Дом Квардина /кон. XIX в./

▨ - здания, формирующие
среду восприятия
поятника

0 120 м

Выполнил; Сосновский В.А.
I 1984 г.

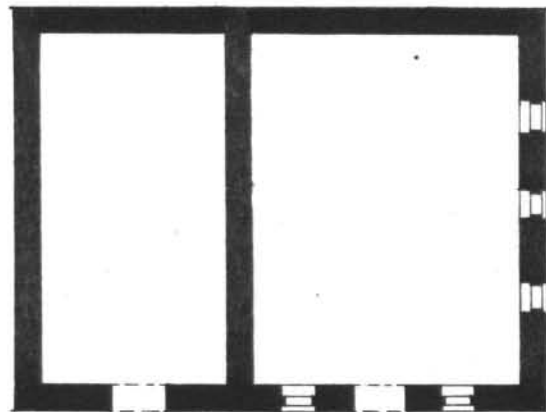
ПЕНЗЕНСКАЯ ОБЛАСТЬ БЕЛИНСКИЙ РАЙОН ГОРОД БЕЛИНСКИЙ
ДОМ ПАРШИНА КОНЕЦ XIX ВЕКА



0 10м

Выполнил: Сидько В.А.
1984г.

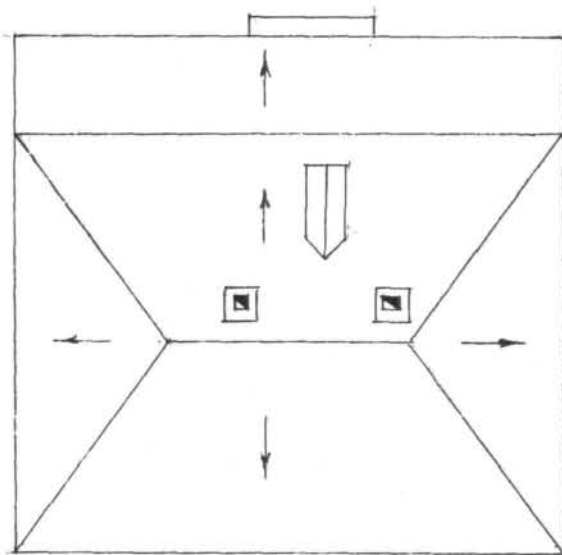
ПЕНЗЕНСКАЯ ОБЛАСТЬ БЕЛИНСКИЙ РАЙОН ГОРОД БЕЛИНСКИЙ
ДОМ ПАРШИНА КОНЕЦ XIX ВЕКА
План подвала



0 10м

Выполнил: Сидько В.А.
1984г.

ПЕНЗЕНСКАЯ ОБЛАСТЬ БЕЛИНСКИЙ РАЙОН ГОРОД БЕЛИНСКИЙ
ДОМ ПАРИШИНА КОНЕЦ XIX ВЕКА
План кровли



0 1 0м

Выполнил: Сидько В.А.
1984г.



ПЕНЗЕНСКАЯ ОБЛ. БЕЛЫНОКОВ Д-И
Г. БОЛШОКЛАД. ДОН БРАТНИК КОРЕИ 1943
ВМД С ДГА. ФОТО СОСНОБОРОДО 1942г.



2. Пензенская обл. Велиновский р-н
г. Велиновский. Дом Паршина Кон. 19в.
Фрагмент северного фасада.
Фото Сосновского В. 1983г.



3. Пензенская обл. Беллинский р-н
г. Беллинский. Дом Паршина Кон. 19в.
Фрагмент восточного фасада.
Фото Сосновского В. 1983г.



4. Пензенская обл. Белинский р-н
от. Белинский. Дом Паршина Кон. 19в.
Окно жилого здания.
Фото Сооногова В. 1988.



5. Пензенская обл. Белинский р-н
г. Белинский. Дом Паршина Конеч 19в.
Окно восточного фасада.
Фото Сосновского В. 1983г.

Адрес Пензенская обл. Белинский р-н г. Белинский ул. Коммунальная 5
(АССР, край, область; район, автономная обл.; национальный округ, населенный пункт)

УЧЕТНАЯ КАРТОЧКА
Дом Паршина

I. НАИМЕНОВАНИЕ ПАМЯТНИКА

II ТИПОЛОГИЧЕСКАЯ ПРИНАДЛЕЖНОСТЬ	памятник археологии	памятник истории	памятник архитектуры	памятник монумент. ис-ва
			2	

III. ДАТИРОВКА ПАМЯТНИКА

конец XIX в.

IV. ХАРАКТЕР СОВРЕМЕННОГО ИСПОЛЬЗОВАНИЯ

по первоначальному назначению	культурно-просветительное	туристско-экскурсионное	лечебно-оздоровительные	жилые помещения	хозяйственное	не используется
				+		

предлож. по использа.

V. ХАРАКТЕРИСТИКА ТЕХНИЧЕСКОГО СОСТОЯНИЯ

хорошее	среднее	плохое	аварийное
+			

VI. КАТЕГОРИЯ ОХРАНЫ

союзная	республ.	местная	не состоит
			+

наличие утвержденной охранной зоны

да	нет
	+

VII. НАЛИЧИЕ ДОКУМЕНТАЦИИ

паспорт	фотографии	обмеры	реставрационные материалы
1	5	4	

место хранения документов

Дата составления карты

31 марта 1984 г. М. П.

органы охраны			реставрационные мастерск.		музей, архив НИИ
союзный	республиканский	местный	республиканский	местные	

Составитель Ц. Сосновский В.А.

Инспектор по охране памятников

(ф. и. о. подпись)



УЧЕТНАЯ КАРТОЧКА (оборотная сторона)

Фото или схематический план



Краткое описание

Одноэтажный каменный дом на высоком цокольном этаже своим южным 6-ти осевым фасадом выходит на красную линию ул. Коммунальной. Главный фасад членится пилястрой в соотношении 2/3, по три оси в каждой части. Цокольный этаж использовался под торговую лавку, первый этаж - жилой. Окна и дверные проемы заканчиваются лучковой перемычкой. По всему периметру проходит подоконная горизонтальная тяга. Над окнами первого этажа устроен горизонтальный кирпичный пояс. Карниз украшен городсками. Углы дома обработаны плоскими пилястрами. Внутренняя планировка дома соответствует тектонике фасадов. Представляет собой характерный пример рустованного дома конца XIX в.