

7710784003

МИНИСТЕРСТВО КУЛЬТУРЫ СССР

3.2.65/3-1.32.1
ИНДЕКСПАМЯТНИКИ ИСТОРИИ И КУЛЬТУРЫ СССР
(недвижимые)

СОЮЗНАЯ РЕСПУБЛИКА РСФСР

Гос. инспекция по охране памятников архитектуры и градостроительства г. Москвы
(наименование республиканского органа охраны памятников)

ПАСПОРТ

I. НАИМЕНОВАНИЕ ПАМЯТНИКА Опекунский совет. Корпус служб Южный.II. ТИПОЛОГИЧЕСКАЯ
ПРИНАДЛЕЖНОСТЬ

памятник археологии	памятник истории	памятник архитектуры	памятник монумент. иск-ва
		2	

III. ДАТИРОВКА ПАМЯТНИКА (или дата исторического события, с которым связано возникновение памятника — для памятников истории)

1823-1826 гг.; 1840-е гг.IV. АДРЕС (местонахождение) ПАМЯТНИКА Москва, Ждановский р-н, ул. Солынка, 14
(АССР, край, область, район, автономная обл.)

национальный округ, населенный пункт, пути подъезда)

V. ХАРАКТЕР
СОВРЕМЕННОГО
ИСПОЛЬЗОВАНИЯ

по перво- нач. назна- чению	культурно- просветит.	туристско- экскурсион.	лечебно- оздорови- тельн.	жилые помещения	хозяйст- венное	не исполь- зуется
	музей библ. клуб		больн. санат. д/отд.		+	учреждение торгов. промышл. склад

ПРИЛОЖЕНИЯ:

Фото общего вида — I

Фото фрагментов — I

Генплан — I

Обмеры: план — I

фасад —

разрез —

Схематический план

охранной зоны —

VI. ИСТОРИЧЕСКИЕ СВЕДЕНИЯ

а)	для памятников археологии для памятников истории для памятников архитектуры и монументального иск-ва	— история возникновения, кем и когда производились разведки и раскопки, место хранения коллекций. — историй возникновения: краткая характеристика событий и лиц, в связи с которыми объект приобрел значение памятника. — автор, строитель, заказчик, история создания.
----	---	---

Один из идентичных одноэтажных служебных корпусов Опекунского совета, фланкировавших центральный двор ансамбля с севера и юга. Построен в 1823-26 гг. по общему проекту ансамбля, разработанному Д.И.Жилярди при участии А.Г.Григорьева в 1821г. Предназначался для кладовых и погребов. Первоначально корпус представлял собой одноэтажное кирпичное прямоугольное в плане строение, вытянутое с запада на восток. Оштукатуренные фасады имели общие для всех зданий ансамбля горизонтальные членения: высокий белокаменный цоколь, рустованную среднюю часть стены, соответствующую чердаку и отделенную уступом гладко оштукатуренную ее верхнюю часть. Дополнительную горизонталь образовывал сильно выступающий венчающий карниз и ступенчатый аттик. Корпус был покрыт двускатной вальмовой крышей. Судя по пресектным чертежам 1821г. интерьер флигеля должен был члениться на три помещения одинаковой величины, каждая из которых имела две кладовые и люк погреба. Три входные проема с общим для всех трех входом пандусом размещались на фасаде со стороны хозяйственного двора. Главный фасад, обращенный к парадному двору имел, вероятно, небольшие окна, подобно сохранившимся в натуре почти квадратным окнам цокольного этажа главного здания. Исследования показали значительное отступление натуре от проекта, которые могли быть внесены либо уже при его реализации, либо при реконструкции ансамбля во второй половине 1840-х гг. В связи с изменением первоначальных функций корпуса, приспособленного под жилье для служащих Опекунского совета, была изменена его внутренняя планировка. На фасаде, обращенном к центральному двору появилось пять проемов: входной — в центре, и по два оконным — по сторонам. Вход был выделен пристроенным кирпичным тамбуром, увенчанным фронтоном. В 1940-х гг. южный корпус был включен в объем корпуса гаражей АМН СССР, устроенный на южном хозяйственном дворе. Как один из боксов гаража, он используется в настоящее время.

б) перестройки и утраты, изменившие первоначальный облик памятника.
 Современное использование привело к утрате первоначального облика и роли корпуса в ансамбле. С двух сторон корпус окружен пристройками. Сохранившиеся стены потеряли большую часть архитектурной обработки перв.полов. XIX в. На продольных южной и северной стенах пробиты ворота для проезда автомашин. Внутренняя планировка, пол, потолок и первоначальное покрытие утрачены.

в) реставрационные работы (общая характеристика, время, автор, место хранения документации)

Реставрация не проводилась. В 1953-1974гг. проведено исследование и разработан эскизный проект реставрации. Авторы — арх. Г.И.Солодкая, Н.Ф.Шагова (Мастерская № 7, Моспроект-3). Материалы в архивах мастерской № 13. управления "Моспроект-2" и ГИОП г.Москвы.

VII. ОПИСАНИЕ ПАМЯТНИКА

а)	для памятников археологии	— характер культурного слоя, важнейшие находки,
	для памятников истории	— характеристика памятника, наличие, текст и время установления мемориальной доски,
	для памятников архитектуры	— основные особенности планировочной, композиционно-пространственной структуры и конструкций; характер декора фасадов и интерьеров; наличие живописи, скульптуры, прикладного искусства; строительный материал, основные габариты,
	для памятников монумент. иск-ва	— основные особенности композиционного и колористического решения; тексты, материал, техника, размер.

Несмотря на значительные искажения и утрату самостоятельности объема, южный корпус служб сохранил на всю высоту наружные стены, которые позволяют определить его первоначальные габариты. Это — кирпичное, одноэтажное, прямоугольное в плане и вытянутое с запада на восток здание длиной 17,5 м, шириной 7,5 м. Стены, сохранившие уступ, на который упирались балки чердачного перекрытия, выложены из кирпича размером 24 x 16 x 6 см на известковом растворе и оштукатурены с обеих сторон раствором с большим добавлением цемента. Односкатная, понижающаяся к северу крыша — железная по металлическим балкам. Южный фасад корпуса, прорезанный тремя большими воротами для автомашин, и его глухой восточный торец сохранили элементы первоначальной архитектуры: часть белокаменного цоколя, читаемый под слоем штукатурки руст, выполненный в кирпиче, горизонтальный уступ стены, отделявший прежде рустованную часть от гладко оштукатуренной плоскости в ее верхней части. Интерьер представляет собой единое помещение. Проходы, пробитые в его северной и западной стенах связывают это помещение с окружающими здание пристройками.

с) общая оценка общественной, научно-исторической и художественной значимости памятника.

Хозяйственный корпус ансамбля Опекунского совета, сохранивший элементы декора фасадов позднего классицизма.

VIII. ОСНОВНАЯ БИБЛИОГРАФИЯ, АРХИВНЫЕ ИСТОЧНИКИ, ИКОНОГРАФИЧЕСКИЙ МАТЕРИАЛ.

См. паспорт на "Ансамбль".



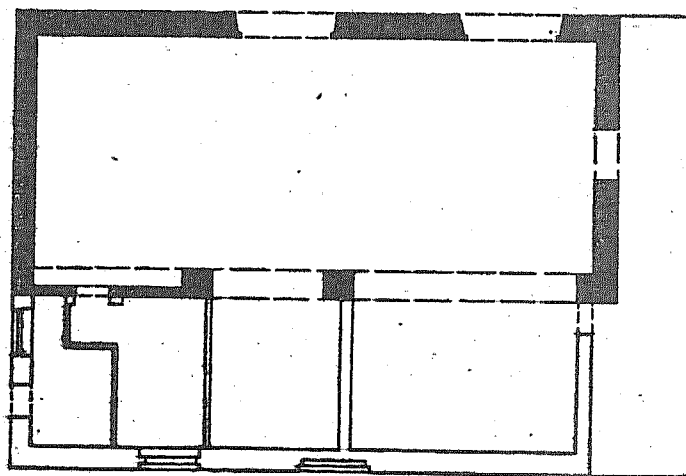


г. Москва

Ждановский р-н

Опекунский совет
Корпус служб южный
1823 - 1826 гг. Арх. А.И. Шияради
Ул. Солянка, 14

■ 1823-1826 гг.
□ XX в.



0 10 м

2

Проект - 2^а
Мастерская № 13
Тудоси А.Г.
1982 г.

МИНИСТЕРСТВО КУЛЬТУРЫ СССР ● ПАМЯТНИКИ ИСТОРИИ И КУЛЬТУРЫ СССР (недвижимые) 3.2.65/3-1.32.1

СОЮЗНАЯ РЕСПУБЛИКА РСФСР Гос. инспекц. по охране памятн. архитектуры и градостроительства г. Москвы

Адрес Москва, Ждановский р-н, ул. Солянка, 14
(АССР, край, область; район, автономная обл.; национальный округ; населенный пункт)

УЧЕТНАЯ КАРТОЧКА
Опекунский совет. Корпус служб южный

I. НАИМЕНОВАНИЕ ПАМЯТНИКА

II. ТИПОЛОГИЧЕСКАЯ ПРИНАДЛЕЖНОСТЬ

памятник археологии	памятник истории	памятник архитектуры	памятник монумент. ис-ва
		2	

III. ДАТИРОВКА ПАМЯТНИКА

1823-1826 гг.						
по первоначальному назначению	культурно-просветительное	туристско-экскурсионное	лечебно-оздоровительн.	жилые помещения	хозяйств. вещное	не используется

IV. ХАРАКТЕР СОВРЕМЕННОГО ИСПОЛЬЗОВАНИЯ

предлож. по использованию

V. ХАРАКТЕРИСТИКА ТЕХНИЧЕСКОГО СОСТОЯНИЯ

хорошее	среднее	плохое	аварийное
+			
союзная	республ.	местная	не состоит
	+		
	да	нет	

VI. КАТЕГОРИЯ ОХРАНЫ

наличие утвержденной охранной зоны

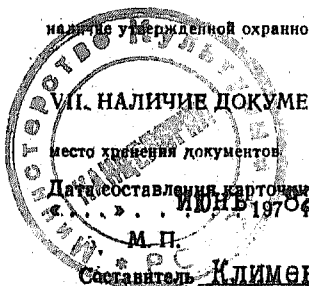
VII. НАЛИЧИЕ ДОКУМЕНТАЦИИ

паспорт	фотографии	обмеры	реставрационные материалы
+	+	+	+

место хранения документов

Дата составления карточки
11.05.1978

органы охраны			реставрационные мастерские		музей, архив, Я. или искусствознан.
союзная	республикан.	местный	республикан.	местные	
+		+	+	+	



М. П.
Составитель Клименко А.А. ст. арх. *AK*
(Ф., и., о., должность и т.п., профессия, подпись)

Инспектор по охране памятников *Беломыслица*
(Ф., и., о. подпись)

УЧЕТНАЯ КАРТОЧКА (оборотная сторона)



Краткое описание

Построен по общему проекту ансамбля, разработанному Д.И.Жиллярди и А.Г.Григорьевым в 1821г. Один из двух идентичных служебных корпусов, поставленных симметрично по боковым -северной и южно- границам парадного двора. Предназначался для кладовых и погребов. Это одноэтажное кирпичное, прямоугольное в плане строение, вытянутое с запада на восток. В конце 1840-х гг был приспособлен под жилье служащих Опекунского совета. В настоящее время гараж АМН СССР. Сохранились наружные стены, позволяющие судить о его изначальных габаритах.

Стены сохранили элементы архитектурной обработки перв. пол. XIXв.. Его северный и западный фасады служат внутренними стенами здания гаража.