

## ПАМЯТНИКИ ИСТОРИИ И КУЛЬТУРЫ СССР

(недвижимые)

СОЮЗНАЯ РЕСПУБЛИКА РСФСР Министерство культурыГлавное управление охраны, реставрации и использования памятников  
(исполнительно-распорядительского органа охраны памятников)  
истории и культуры

## П А С П О Р Т

I. НАИМЕНОВАНИЕ ПАМЯТНИКА УСАДЬБА ВОЛКОВОЙ. ГЛАВНЫЙ ДОМII. ТИПОЛОГИЧЕСКАЯ  
ПРИНАДЛЕЖНОСТЬ

памятник архитектуры	памятник истории	памятник архитектуры	памятник монумент. искусства
		2.?	

III. ДАТИРОВКА ПАМЯТНИКА (или дата исторического события, с которым связано возникновение памятника — для памятников истории)

втор. пол. XIX в.IV. АДРЕС (местонахождение) ПАМЯТНИКА Вейгородская обл., Вейгородский р-н,  
г. Вейгород, ул. Корочанская, № 318  
(СССР, край, область, район, автономный округ, районный округ, поселковый округ, поселок городского типа, сельский округ, станица, поселок, дачный поселок, дачный поселок)V. ХАРАКТЕР  
СОВРЕМЕННОГО  
ИСПОЛЬЗОВАНИЯ

по перво- нач. назна- чению	культурно- просвет.	культурно- экскурсион.	лечеб- но-оздорови- тельн.	жилищ- но-посуше- ные	хозяйст- венное	не исполь- зуется
	ШКОЛА муз. об- щ. клуб		боль- ница, санкт. дача.		учреждение торгов. примыка- ет склад	

## ПРИЛОЖЕНИЯ:

- Фото общего вида — I  
 Фото фрагментов — 8  
 Гипсан — I  
 Размеры: план — 2  
           разрез —  
           фасад —  
 Схематический план  
 огражденной зоны

## VI. ИСТОРИЧЕСКИЕ СВЕДЕНИЯ

- |    |   |  |
|----|---|--|
| а) | для памятника археологии                              | — история возникновения, кем и когда производился раскопки и раскопки, место хранения находок.                       |
|    | для памятника истории                                 | — история возникновения; кратко характеристика событий и лиц, в связи с которыми объект приобрел значение памятника. |
|    | для памятника архитектуры и монументального искусства | — автор, строитель, заказчик, история создания.  |

Время строительства усадьбы и имя владельца — графини Волковой — были установлены со слов старожилов и внука графини, приезжавшего из Англии в начале 60-х годов.

После 1917г. главный дом усадьбы был отдан под школу. Во время освобождения Белгорода крыша дома была разрушена, после её восстановления занятия в школе возобновились в 1947г.

- б) перестройки и утраты, включая первоначальную облик, ~~структуру~~

Перестроены интерьеры, утрачена первоначальная лестница, новая построена в другом месте, прорублен в восточном фасаде дверной проем, на торцевых и дворовом фасадах утрачено ограждение крыльца.

- в) реставрационные работы (общая характеристика, время, автор, наличие документации).
- не проводились

для памятника архитектуры

для памятника истории

— характер культурного слоя, важнейшие находки.

— характеристика памятника, наличие, мест в архиве установленная мемориальная доска.

Дом построен в глубине участка со значительным отступом от красной линии современной застройки ул. Корочанской. Двухэтажный с подвалом.

С прямоугольной формой плана, усложненной за счет кривыми продольной стеной дома, ориентированной в сад. Объем дома дополнен далеко вынесенным портиком и покрыт четырехскатной шиферной кровлей. Этажи одинаковые по на всех фасадах разделены широким поясом с полочками вверху и внизу, по верхним полочкам проходит ряд сужарников. Все фасады завершены профилированными карнизом, на главном фасаде карнизу предшествует профилированный треугольный фронтон. Центр главного фасада выделен входом с четырехстолбным портиком, выведенным под высоту первого этажа, в уровне второго этажа он становится балконом, и аттиком на крышу трех окон. Арочные проемы портика декорированы архивольтами, а средние столбы пилястрыми, более массивные крайние столбы рустованы.

Аттик украшен фризом из нескольких полочек и завершен архитектурным поясом. В уровне второго этажа центральная часть фланжирована широкими рустованными пилястрами, а окна выделены треугольными фронтонами. Углы главного фасада закреплены широкими рустованными, а простенки узкими с двойным наложением пилястрами. Все окна в доме арочной формы с простенками наличниками, на главном и заднем фасадах с архивольтами и рельефными прямоугольными под ними. Ляности архивольтов продолжены рельефом в плоскости простенков до пилястр. Задний фасад, окантованный большими арками по бокам и вогнутой стеной центральной части, декорирован по углам и в центре одноэтажными пилястрами, простенки подчеркнуты одиночными пилястрами. Центральное окно второго этажа выделено рельефными прямоугольниками над ним. Справа, на первом этаже в углу возле арки, одно окно превращено в дверь. На торковых фасадах над междустенным поясом выведена подоконная полочка на ширину всего фасада. Углы этих фасадов закреплены широкими пилястрами. В центре фасадов на каждом этаже по одному окну.

Композиционная схема планов представляет собой коридорную систему с продольными и поперечными несущими стенами. Стены кирпичные, оштукатурены и окрашены в два цвета — терракотовый и белый.

№ объекта охраны архитектурной, научно-исторической и художественной ценности памятника.

Типичная для вт. пол. XIX в. усадьба, построенная по классическому плану с характерными для эклектики приемами композиции.

#### VIII. ОСНОВНАЯ БИБЛИОГРАФИЯ, АРХИВНЫЕ ИСТОЧНИКИ, ИКОНОГРАФИЧЕСКИЙ МАТЕРИАЛ.

1. Архивные материалы БТИ г. Белгорода.

(СР, ААТ-С ПАМЯТНИКА).

# XI. ТЕХНИЧЕСКОЕ СОСТОЯНИЕ

характеристика общего состояния

для памятников археологии	культурного слоя каменных казюлок				
для памятников архитектуры и истории	конструкций стен покрытий потолков пола декора фасадов интерьеров	+			
• интерьеры:	железные скульптуры гробки, ик. ва.	+			
для памятников монументального искусства	колонны постаменты скульптуры группы крайнего слоя				

хорошо	средне	плохо	аварийно

# X. СИСТЕМА ОХРАНЫ

а) категория охраны

федеральная	республиканская	местная	не состоит
		+	+

б) дата и № документа и название плана охраны НЕТ

в) границы охраняемой зоны и зоны регулирования застройки (краткое описание со ссылкой на утверждающий документ)

не разработана



0000015826

г) балансовая принадлежность и конкретное использование на балансе города, зона № 24

д) дата и № охранного документа 1969

Дата составления паспорта

Составитель Иск. Колесникова Л.И.

(подпись)

10 01 1969

Инспектор по охране памятников Анохина Н.И.

(подпись)

М. И.

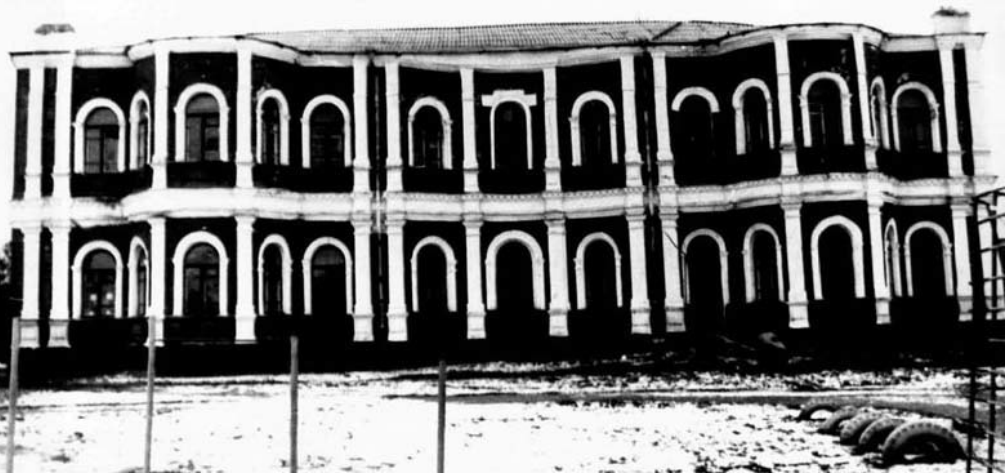
Белгородская обл., Белгородский р-н., г. Белгород,  
ул. Корочанская № 318  
Усадьба Волковой  
Вкладыш № I  
к пункту VII-а

Торцовые фасады решены идентично, этажи разделены поясом, выше описанным, над которым проходит гладкий пояс, ограниченный сверху полочкой. Углы закреплены широкими рустованными пилястрами, в центре фасадов в каждом этаже по одному арочному окну с ленточными наличниками.

Композиционная схема планов представляет собой коридорную систему с продольными и поперечными несущими стенами. Стены кирпичные оштукатурены и окрашены в два цвета - терракотовый и белый.





















МИНИСТЕРСТВО КУЛЬТУРЫ СССР ПАМЯТНИКИ ИСТОРИИ И КУЛЬТУРЫ СССР № 110.2  
 Главная управленческая охраняемая памятников  
 (наименование республиканского органа охраны)  
 СОЮЗНАЯ РЕСПУБЛИКА РСФСР  
 Адрес: Волг. обл., Волг. г. н. Т. Голубовский р-он, д. Волжский, № 318  
 (АССР, край, область, район, автономная обл., национальный округ, населенный пункт)

### Учетная карточка

I. НАИМЕНОВАНИЕ ПАМЯТНИКА УСАДЬБА ВОЛКОВОЙ, ГЛАВНЫЕ ДОМ

II. ТИПОЛОГИЧЕСКАЯ ПРИНАДЛЕЖНОСТЬ

памятник археологии	памятник истории	памятник архитектуры	памятник монумент, ис-ва
		2	

III. ДАТИРОВКА ПАМЯТНИКА втор. пол. XIX

IV. ХАРАКТЕР СОВРЕМЕННОГО ИСПОЛЬЗОВАНИЯ

по первоначальному назначению	культурно-просветительное	туристско-экскурсионное	лечебно-оздоровит.	жилые помещения	хозяйствен. пос.	не используется
	+					

V. ХАРАКТЕРИСТИКА СОСТОЯНИЯ

предлож. по использ.	хорошее	среднее	плохое	аварийное
	+			

VI. КАТЕГОРИЯ ОХРАНЫ

союзная	республи.	местная	не состоит
1			+

VII. НАЛИЧИЕ УТВЕРЖДЕННОЙ ОХРАНОЙ ЗОНЫ

	да	нет
		+

VIII. НАЛИЧИЕ ДОКУМЕНТАЦИИ

паспорт / место хранения документов	фотографии	обмеры	реставрационные материалы
+	+	+	

Дата составления карточки 10.01.1981 г.  
 М. П.

органы охраны		реставрационные мастерские		музей, архив, НИИ
союзный	республикан.	местный	республикан.	местные
+	+	+		

Составитель ст. Колесникова Л.И. Инспектор по охране памятников Анохина Н.И.  
 (Ф. и. о. должность или профессия, подпись) (Ф. и. о., подпись)



Дом построен в глубине участка с отступом от красной линии. Кирпичн.,

2-эт., прямоугол. в плане с двумя большими круглыми аркерами, blankирующими криволин. центр заднего фасада. и значитель-

выноса 4-х колонным портиком главного фасада с 4-х скатной шиферной кровлей. Этажи одинаковые по высоте. Центр главного фасада выделен ризалитом фьхода, завершенным аттиковой стенкой и арочным 4-х колонным прртиком (в I-вом эт.), в уровне второго этажа он является балконом. Аттиковая стенка украшена декоративным фризом. Над окнами треугольные фронтончики, углы ризалита и простенки закреплены пилястрами. Этажи на всех фасадах разделены широким поясом с двумя полочками вверху и внизу, верхний пояс с сухариками. Главный фасад завершен профилированными фризом и карнизом. Углы и простенки закреплены пилястрами, арочные окна с простыми наличниками и архивольтами, под ними по их осям рельефные прямоугольники. На дворовом фасаде все углы закреплены двойными пилястрами, простенки-одиночными. Окна здесь такие же, как на главном фасаде. На торцовых фасадах на I-вом и 2-ом этажах по одному окну в центре. Стены кирпичные, оштукатурены.

Типичная для вт. пол. XIX в. усадьба, построенная по классицистической схеме с характерными для эклектики приемами композиции.