

7710227004

МИНИСТЕРСТВО КУЛЬТУРЫ СССР

3.4. I.32.I  
индекс

# ПАМЯТНИКИ ИСТОРИИ И КУЛЬТУРЫ СССР

## (недвижимые)

СОЮЗНАЯ РЕСПУБЛИКА РСФСР

Министерство культуры. Главное управление по охране памятников

(наименование республиканского органа охраны памятников)  
истории и культуры

# П А С П О Р Т

I. НАИМЕНОВАНИЕ ПАМЯТНИКА Андреевский монастырь. Колокольня с церковью  
Михаила Архангела.

### II. ТИПОЛОГИЧЕСКАЯ ПРИНАДЛЕЖНОСТЬ

памятник археологии	памятник истории	памятник архитектуры	памятник монумент. иск-ва
		4	

III. ДАТИРОВКА ПАМЯТНИКА (или дата исторического события, с которым связано возникнове-  
ние памятника — для памятников истории)

1748 г.

IV. АДРЕС (местонахождение) ПАМЯТНИКА г. Москва, Октябрьский р-н, Ездоков пер., I  
(АССР, край, область, район, автономная обл.,

национальный округ, населенный пункт, пути подъезда)

### V. ХАРАКТЕР СОВРЕМЕННОГО ИСПОЛЬЗОВАНИЯ

по перво- нач. назна- чению	культурно- просветит.	туристско- экскурсион.	лечеб- но-оздорови- тельн.	жилие помещения	хозяйст- венное	не исполь- зуется
	музей библ. клуб		больн. санат. д/отд.		учреждение торгов. промышл. склад	

### ПРИЛОЖЕНИЯ:

Фото общего вида —  
 Фото фрагментов — 18  
 Генплан —  
 Обмеры: план — 3  
           фасад —  
           разрез —  
 Схематический план  
 охранной зоны —

Вкладыши к разд. VIa, VIIa, VIIb

3 стр.

## VI. ИСТОРИЧЕСКИЕ СВЕДЕНИЯ

а)	для памятников археологии	— история возникновения; кем и когда производились раскопки и раскопки, место хранения коллекций.
	для памятников истории	— история возникновения; краткая характеристика событий и лиц, в связи с которыми объект приобрел значение памятника.
	для памятников архитектуры и монументального искусства	— автор, строитель, заказчик, история создания.

Каменная колокольня в Андреевском монастыре построена в 1748 г. на средства гр. С. И. Шереметева над могилами предков. В нижнем ярусе располагалась церковь Михаила Архангела. С трех сторон нижний ярус колокольни окружали четырехколонные портики. Первоначальным цветом здания был желтый. На акварели нач. XIX в. колокольня запечатлена зеленой, на акварели 1827 г. — вновь желтой. В кон. XIX — нач. XX вв. здание было покрашено в красный цвет.

Западный портик колокольни разобран вскоре после ее постройки, а северный — к 1765 г. Позднее в 1848 г. колокольня была перестроена к 200-летию монастыря, на средства купца Сеткина. Южный портик был подтесан, заложен и обращен в придел Иоанна Богослова, а в южной стене, оказавшейся в интерьере, выбрали арки. В это время ремонтировался металлический каркас главы, делалось новое покрытие, был заменен крест. У западного входа построили новое крыльцо. К этому же времени следует отнести закладку нижней части проемов верхнего звона.

б) перестройки и утраты, изменившие первоначальный облик памятника.

Утрачены иконостасы и частично-лепное убранство интерьеров. Перед началом реставрационных работ здание находилось в запущенном состоянии.

в) реставрационные работы (общая характеристика, время, автор, место хранения документации)

Реставрационные работы по памятнику проводились в три этапа: в 1961-62; 1972-75, в 1980-81 г.г. Автор проекта Г. А. П. Г. К. Игнатъев (Моспроект-2, мастерская - 13). (см. вкладыш № I)

## VII. ОПИСАНИЕ ПАМЯТНИКА

а)	<ul style="list-style-type: none"> <li>для памятников археологии</li> <li>для памятников истории</li> <li>для памятников архитектуры</li> <li>для памятников монумент. иск-ва</li> </ul>	<ul style="list-style-type: none"> <li>— характер культурного слоя, важнейшие находки.</li> <li>— характеристика памятника, наличие, текст и время установления мемориальной доски.</li> <li>— основные особенности планировки, композиционно-пространственной структуры и конструкций; характер декора фасадов и интерьеров; наличие живописи, скульптуры, прикладного искусства; строительный материал, основные габариты.</li> <li>— основные особенности композиционного и колористического решения; тексты, материал, техника, размер.</li> </ul>
----	--	--

Кирпичная неоштукатуренная колокольня поставлена посреди территории монастыря и является его композиционным центром. Обладает выразительным силуэтом и богатой пластической разработкой фасадов. Окрашенная в терракотовый цвет с белеными и белокаменными деталями колокольня — единственное яркое пятно среди беленых построек монастыря.

Андреевская колокольня с церковью с нижнем ярусе принадлежит к пространенному типу барочных московских колоколен, разработанному архитекторами А.И.Евлашевым, Д.В.Ухтомским, И.Ф.Мичуриным. Довольно пышная ордерная архитектура здания отличается ясностью фасадной структуры и тщательной проработкой деталей.

Объемная композиция трехъярусного сооружения складывается из квадратного в плане двухсветного четверика. Михаилоархангельской церкви с прямоугольным восточным алтарным выступом, завершенным фронтоном. Из трех белокаменных тостанских портиков, окружавших основание колокольни, имеется лишь реконструированный при реставрации четырехколонный южный портик. Колонны поставлены на высокие пьедесталы. Над основанием возвышается вытянутый двухъярусный восьмерик звона с граненым куполом, прорезанным овальными

б) общая оценка общественной, научно-исторической и художественной значимости памятника. (см. вкладыш № 1)

Типичная для сер. XVIII в. колокольня в стиле барокко с пышным белокаменным убранством фасадов и лепной отделкой интерьера. Основная вертикаль Андреевского монастыря, играющая важную роль в панораме комплекса.

## VIII. ОСНОВНАЯ БИБЛИОГРАФИЯ, АРХИВНЫЕ ИСТОЧНИКИ, ИКОНОГРАФИЧЕСКИЙ МАТЕРИАЛ

И.Н.И.Молчанов. Краткая историческая заметка по поводу 250-летия бывшего Андреевского м-ря, ныне Воскресенской, что в Пденицах церкви при Андреевской Моск. купеческого общества Богодельне. 1648-1898, М., 1898.

(см. вкладыш № 3)

**IX. ТЕХНИЧЕСКОЕ СОСТОЯНИЕ**

характеристика общего состояния:  
 для памятников археологии культурного слоя важнейших находок  
 для памятников архитектуры и истории конструкций стен покрытий потолков пола декора фасадов интерьеров  
 в интерьере: живопись скульптуры прик. искуств  
 для памятников монументального искусства пилоа постаменты скульптуры грунта красочного слоя

хорошее	среднее	плохое	аварийное
+			
+			
+			
+			
+	+		

**X. СИСТЕМА ОХРАНЫ**

а) категория охраны

союзная	республ.	местная	не состоит
	+		

б) дата и № документа о принятии под охрану Постановление Совета Министров РСФСР  
 от 30.08.60 г., № 1327

в) границы охранной зоны и зоны регулирования застройки (краткое описание со ссылкой на утверждающий документ)

Первый проект охранной зоны комплекса разработан в 1964г. Институтом по проектированию внешнего благоустройства и озеленения г.Москвы (автор - А.В.Ох).  
 "Проект охранной зоны памятников архитектуры ансамбля Андреевского монастыря" разработан НИПИ Генплана в 1977 г. (автор В.Коновалов).  
 Проекты не утверждены. Дополнения к проекту разработано в мастерской И3 Моспроекта 2 в 1979 г. (авторы Ю.И.Аренкова, И.В.Корсунская).

г) балансовая принадлежность и конкретное использование ВНИИ метрологии и службы госстандартов  
Компрессорная станция

а) дата и № охранного документа 22

Дата составления паспорта  
 февраль 1987 г.

Составитель Карпова М.Г., архитектор  
 (Ф. И. О., должность или профессия)  
 (подпись)

М. П. \_\_\_\_\_ (подпись)  
 Инспектор по охране памятников



## ВКЛАДЫ № I

к паспорту "Андреевский монастырь. Колокольня"

г. Москва, Октябрьский р-н, Вздохов пер., I

к разделу VIIa) (продолжение)

На I этапе работ было сделано:

Раскрыт южный портал, обмерен, а затем разобран, т.к. имел слабые фундаменты. Выстроен новый белокаменный портал с металлическими отсертнями внутри колонн. Восстановлен первоначальный облик южного фасада за порталом. Произведена реставрация кирпичной кладки, дополнены утраченные белокаменные детали. Восстановлен первоначальный цвет стен памятника - желтый.

На следующем этапе ремонтировалась глава и крест, который был выколот. Интерьер здания был освобожден от перегородок, восстановлены откосы окон и их дельная отделка. По окончании работ памятник стал использоваться под компрессорную станцию. Покраска здания в желтый цвет быстро обесцветилась.

На последнем этапе работ колокольня была покрашена в терракотовый цвет.

к разделу VII a) (продолжение)

люкарням. Сооружение завершено граненым световым барабаном, несущим дуговую главу на конусообразной шее, увенчанную простым восьмиконечным крестом (сер. XIX в.). Глава имеет металлический каркас.

Текстуре здания определяет пилястры. Пластическая насыщенность памятника усложняется сверху. Из белого камня, кроме портала, выполнены цоколь, карнизы, базы и капители пилястр, замковые камни, наличники люкарн, волюты.

(см. вкладыш № 2)

## ВКЛАДЫШ № 2

к паспорту "Андреевский монастырь. Колокольня".

Москва, Октябрьский р-н, Бздоков пер., I.

к разделу УП а)

(продолжение)

Фасады четверика расчленены широкими пилястрами тосканского ордера, спаренными на углах. Пилястры поставлены на высокие pedestals. Антабамент четверика, состоящий из многообломных карнизов и фриза, раскрепован. Простенки прорезаны двумя ярусами проемов. Между ярусами помещены фигурные накладные доски. Арочные входные проемы фланжированы высокими лучковыми окнами. Форма лучковых окон верхнего света близка к квадрату окна заключены в рамочные наличники с белокаменными "замками". К северу от входного проема на западном фасаде расположен низкий арочный вход на антреттенную лестницу.

На центральной оси восточного фасада алтарного выступа расположены ниши: нижняя - в форме полукруглой ниши, а верхняя - в виде локонного окна. Тимпан фронтона сохранил остатки фресковой живописи сер. XIX в. - композицию "Коронавание Богоматери".

Верхний и нижний ярус звона восьмерика также обработаны пилястрами. Сложный ионический ордер с гирляндами на капителях нижнего яруса сменяется коринфским наверху. Тяги и многообломные карнизы восьмерика аналогичны антабаменту четверика. Над нижними арочными проемами помещены "накладные доски", верхние арки с многоцентровыми перебивками обрамлены наличниками с фигурными "замками". Подобная деталь украшает сложные фигурные наличники люверн.

(см. вкладыш № 3)

## ВИДАМИ № 3

к паспорту "Андреевский монастырь. Колокольня"

Москва, Октябрьский р-н, Вздохов пер., I.

к разделу УВ а) (продолжение)

Заглаван обработан пилястками, в его основании помещены водоты.

Помещение храма соединено с равновысоким алтарем широкой аркой. Алтарь несколько уже храма, однако оба помещения перекрыты одним лотковым сводом с распалубками над окнами второго света. Внутренние амбразуры окон имеют арочные перемычки.

Интерьер Михаиловоухангельской церкви сохранил первоначальную лепную отделку: стены обработаны каннелированными пилясками композитного ордера, а оконные откосы - фигурными филёнками.

Башное пространство восьмериком перекрыто сомкнутым сводом, просеченным локарами и граненым отверстием барабана. Свод и проемы укреплены воздушными металлическими связями. Сохранились двухъярусные деревянные конструкции для колоколов.

Каменная винтовая лестница на звон расположена в толще стены юго-западного угла четверика.

Колокольня выстроена из кирпича размером 27-28x13x7 см в системе верстовой кладки, на известковом растворе, в обработке швов односторонней подрезкой.

к разделу УВ (продолжение)

2. Г.К.Игнатьев. Андреевский монастырь "Строительство и архитектура Москвы", № 5, 1986, стр.23.

3. САГИМ Р.-1988. Акварель 1827г.









































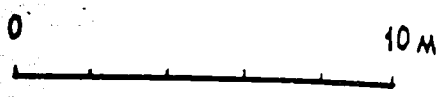
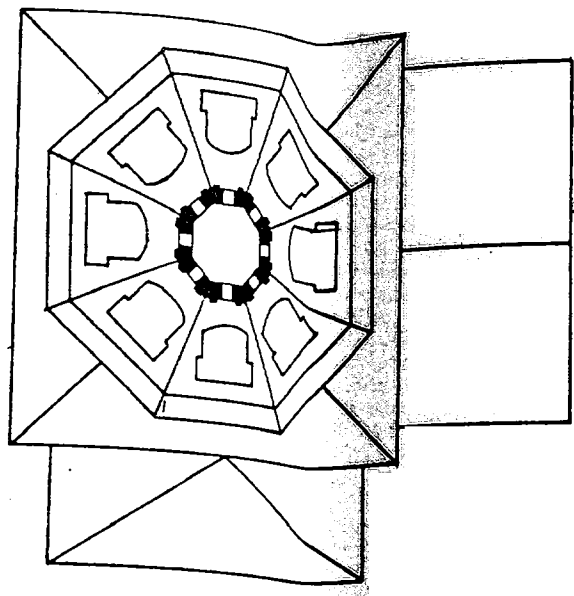








Г. МОСКВА, ОКТЯБРЬСКИЙ РАЙОН  
ЕЗДОВЫЙ ПЕРЕУЛОК, 1  
АНДРЕЕВСКИЙ МОНАСТЫРЬ  
КОЛОКОЛЬНЯ С ЦЕРКОВЬЮ МИХАИЛА АРХАНГЕЛА 1748г.  
ПЛАН III ЯРУСА



2

В.О. СОЮЗРЕСТАВРАЦИЯ МК СССР  
КОРРЕКТИРОВКА ПЛАНА  
ИН-ТА ПВБ И О Г. МОСКВЫ  
ВЫПОЛНИЛА БОРИСОВА Т.С.  
1987г.

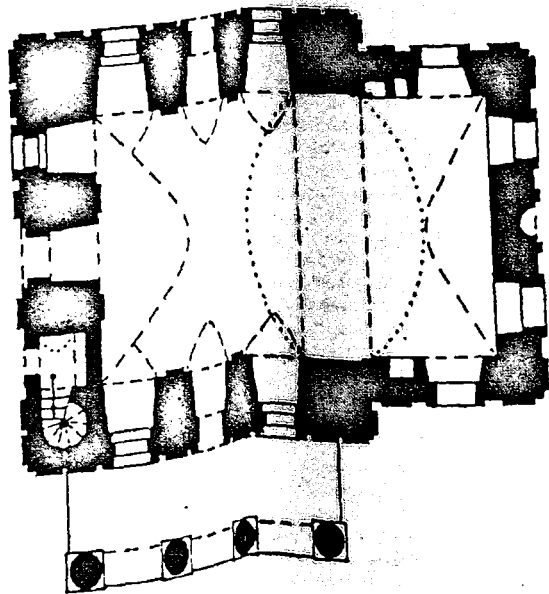
Г. МОСКВА, ОКТЯБРЬСКИЙ РАЙОН  
ЕЗДОВЫЙ ПЕРЕУЛОК, 1  
АНДРЕЕВСКИЙ МОНАСТЫРЬ

КОЛОКОЛЬНЯ

С ЦЕРКОВЬЮ МИХАИЛА АРХАНГЕЛА

1748 Г

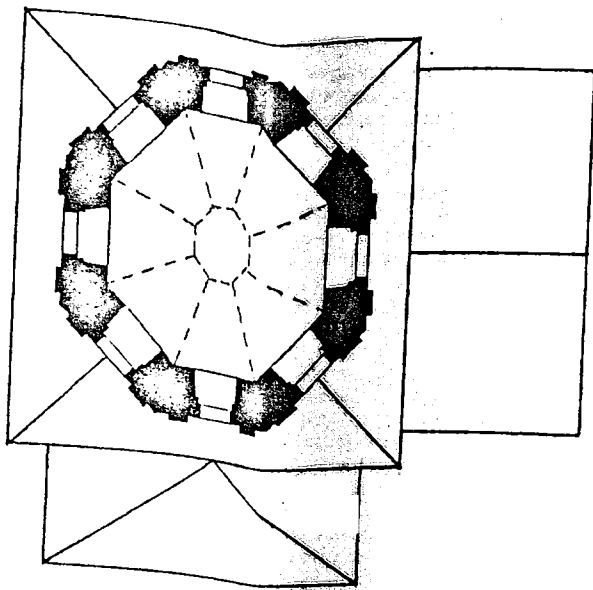
ПЛАН I ЯРУСА



3

В.С. СОЮЗРЕСТАВРАЦИЯ МК  
КОРРЕКТИРОВКА ПЛАНА  
ИН-ТА ПВБ ИО Г. МОС  
ВЫПОЛНИЛА БОРИСОВ  
1987 Г

Г. МОСКВА, ОКТЯБРЬСКИЙ РАЙОН  
ЕЗДОВЫЙ ПЕРЕУЛОК, 1  
АНДРЕЕВСКИЙ МОНАСТЫРЬ  
КОЛОКОЛЬНЯ С ЦЕРКОВЬЮ МИХАИЛА АРХАНГЕЛА 1748г.  
ПЛАН II ЯРУСА



2

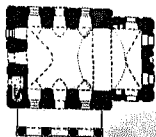
В.О. СОЮЗРЕСТАВРАЦИЯ МК ССС  
КОРРЕКТИРОВКА ПЛАНА  
ИН-ТА ПВБ И О Г. МОСКВЫ  
ВЫПОЛНИЛА БОРИСОВА Т.С.  
1987г.



# УЧЕТНАЯ КАРТОЧКА (оборотная сторона)

Фото или схематический план

г. Москва, Октябрьский район  
 Елизаветинский переулок, 4  
 Андреевский монастырь  
 Колокольня с церковью Михаила Архангела 1748г.  
 план 1 яруса



И.О. Сидорова  
 ИИ-ТА ЛББ № 0 г. Москва  
 Выпущена Борисова Т.С.  
 1988 г.

Интерьер нижней церкви охранял первоначальную лепную отделку. Типичная колокольня в стиле барокко. Главная вертикаль монастыря,

Краткое описание

Кирпичная колокольня в стиле барокко построена в Андреевском монастыре в 1748 г. Сооружение нештукатурено и окрашено в терракотовый цвет. Декорация фасадов выполнена из кирпича и белого камня. Колокольня стоит в центре территории монастыря. В нижнем ярусе располагалась церковь Михаила Архангела. В 1848г. из трех белокаменных портиков, окружавших храм, два были разобраны, а южный заложен и обращен в придел Иоанна Богослова. В 1962г. портик был реконструирован.

Трехъярусное сооружение состоит из двухсветного четверика с церковью, имеющего алтарный выступ с востока, и восьмерика с двумя ярусами звона, завершенного куполом с люкарнами и увенчанного световым барабаном с главкой и крестом.

Пластическая насыщенность памятника возрастает кверху: по мере нарастания ярусов усложняется ордер. Мастерски выполнена резьба белокаменных капителей. Раскрепованные карнизы многообломны, определяющего его силуэт.

Кирилловская типография. Заказ 1788 Тираж 5000

МИНИСТЕРСТВО КУЛЬТУРЫ СССР ПАМЯТНИКИ ИСТОРИИ И КУЛЬТУРЫ СССР недвиж.  
 СОЮЗНАЯ РЕСПУБЛИКА РСФСР МК Гл. упр. по охране памятников истории и культуры  
 Адрес Москва, Октябрьский р-н, Ездоков пер., 1  
 (АССР, край, область, район, автономная обл., национальный округ, населенный пункт)

## УЧЕТНАЯ КАРТОЧКА

I. НАИМЕНОВАНИЕ ПАМЯТНИКА Андреевский монастырь. Колокольня с церковью

II. ТИПОЛОГИЧЕСКАЯ  
 ПРИНАДЛЕЖНОСТЬ

памятник архитектуры	памятник истории	памятник архитектуры	памятник монумент, ис-ва
Михаила Архангела		4, 4	

III. ДАТИРОВКА ПАМЯТНИКА

IV. ХАРАКТЕР  
 СОВРЕМЕННОГО  
 ИСПОЛЬЗОВАНИЯ

по первоначальному назначению	культурно-просветительное	туристско-экскурсионное	лечебно-оздоровительн.	жилые помещения	хозяйственное	не используется
					+	

предлож. по использ.  
 V. ХАРАКТЕРИСТИКА  
 ТЕХНИЧЕСКОГО  
 СОСТОЯНИЯ

хорошее	среднее	плохое	аварийное
+			
союзная	республи.	местная	не состоит
	+		
наличие утвержденной охранной зоны		да	нет
			+

VII. НАЛИЧИЕ  
 ДОКУМЕНТАЦИИ

паспорт	фотографии	обмеры	реставрац. материалы
+	+	+	+

место хранения документов  
 Дата составления карточки  
 январь 1987 г.

органы охраны			реставрац. мастерские		музей, архив, НИИ
союзный	республикан.	местный	республикан.	местный	
	+	+	Моспроект 2	маст. 13	ВНИИ

M. П. Составитель Карпова М. Г. Архитектор

Старший инженер производственной группы по охране памятников

(ф. и. о. должность или профессия, подпись)

*И. И. И.*