

## ПАМЯТНИКИ ИСТОРИИ И КУЛЬТУРЫ СССР

(недвижимые)

СОЮЗНАЯ РЕСПУБЛИКА РСФСР

Главк охраны памятников истории и культуры Министерства культуры СССР.

национального республиканского органа охраны объектов памятников

## ПАСПОРТ

I. НАИМЕНОВАНИЕ ПАМЯТНИКА Мост через р.Иртыш.II. ТИПОЛОГИЧЕСКАЯ  
ПРИНАДЛЕЖНОСТЬ

памятник археологии	памятник истории	памятник архитектуры	памятник монумент. иск-ва
		6	

III. ДАТИРОВКА ПАМЯТНИКА (или дата исторического события, с которым связано возникновение памятника — для памятников истории)

сер XX в.IV. АДРЕС (местонахождение) ПАМЯТНИКА Архангельская обл., Ясногородский р-он,

АССР, край, область, район, автономная область.

с.Заостровье, Самолет Березняк - Заостровье, далее 1 км пешком.

национальный орган, министерский орган, орган управления

V. ХАРАКТЕР  
СОВРЕМЕННОГО  
ИСПОЛЬЗОВАНИЯ

по первонач. назначению	культурно-просветит.	туристско-экскурсион.	лечебно-оздоровительн.	жилая парковая	защитно-ветеран.	не используется
+	музей, клуб, клуб		бани, санкт. пункт		участки тротуар, зеленая зона	

ПРИЛОЖЕНИЯ:

Фото общего вида—  
 Фото фрагментов—  
 Гекконы—  
 Обмеры, планы—  
 Фасады—  
 разрезы—  
 Схематический план  
 оградной зоны—

2.  
I.

## VI. ИСТОРИЧЕСКИЕ СВЕДЕНИЯ

а)	для памятников археологии	— история возникновения, кем и когда производились раскопки и раскопки, место хранения коллекций.
	для памятников истории	— история возникновения; краткая характеристика событий и лиц, в связи с которыми объект приобрел значение памятника.
	для памятников архитектуры и монументального искусства	— автор, строитель, заказчик, история создания.

По сведениям местных жителей мост построен в сер. ХХ в.

б) перестройки и утраты, изменившие первоначальный облик памятника.

Первоначально мост имел свайную конструкцию опор. При утрате в средней части двух опор (каждая по четыре сваи в ряд), они были заменены на более прочные — ряжевые.

Утрачено ограждение.

в) реставрационные работы (общая характеристика, время, автор, место хранения документации).

не проводились.

## VII. ОПИСАНИЕ ПАМЯТНИКА

а)	для памятников археологии	— характер культурного слоя, нижнейшие выкладки.
	для памятников истории	— характеристика памятника, наличие, текст и время установления мемориальной доски.
	для памятников архитектуры	— основные особенности планировочной, композиционно-пространственной структуры и конструкций; характер декора фасадов и интерьеров; наличие живописи, скульптуры, прикладного искусства; строительный материал, основные габариты.
	для памятников монумент, исх-ка	— основные особенности композиционного и колористического решения; текст, материал, техника, размер

Мост через р.Низну, впадающую в р.С.Двину, расположен в 1 км от с.Заостровье на дороге к с.Сельцу.

Деревянный балочный мост имеет в средней части две ряжевые опоры, крайние — свайные: у правого берега две опоры, у левого — четыре.

Ряжевые опоры представляют собой срубы из бревен уложенных "в реж". В плане срубы представляют собой вытянутый прямоугольник (1:6 м) с треугольным прирубом в сторону верхнего бьефа.

Каждая свайная опора имеет по четыре в ряд вертикально вбитых в грунт бревен, связанных уложенным по ним сверху бревном, а в нижней части с двух сторон небольшими поперечными брусками.

На опоры опираются прогоны из бревен, на которые в поперечном направлении уложен накат из мелких бревен. Мост засыпан землей, ограждения не имеет.

Длина моста — 43 м, ширина — 8 м, высота над уровнем воды — 1.20 м

б) общая оценка общественной, научно-исторической и художественной значимости памятника.

Интересный пример моста, сочетающего в себе свайную и ряжевую конструкцию опор.

VIII. ОСНОВНАЯ БИБЛИОГРАФИЯ, АРХИВНЫЕ ИСТОЧНИКИ, ИКОНОГРАФИЧЕСКИЙ МАТЕРИАЛ

Нет.

### IX. ТЕХНИЧЕСКОЕ СОСТОЯНИЕ

характеристика общего состояния: для памятников архит- туры	культурного слоя важнейших элементов			
для памятников архитет- туры и истории	конструктив стен покрытий потолков пола декора фасадов интерьеров	+		
в интерьере:	жидкости эксплуатации краск, лаков	+		
для памятников монументальной скульптуры	состояние подпункта скульптуры грунта красочный слой			

стены	крыша	полы	защитное

### X. СИСТЕМА ОХРАНЫ

а) категория охраны \_\_\_\_\_

общая	республи.	местная	не состоит
			+

б) дата и № документа о передаче под охрану 1997

в) границы охранной зоны и зоны регулирования застройки (краткое описание по ссылке на утверждающий документ)

**Не определена**

г) базисная принадлежность и конкретное использование Звостровский в/с.

МОСТ

д) дата и № охранного документа НЕТ

Дата составления паспорта \_\_\_\_\_

Составитель: Александр В. Н. - архитектор

*(Подпись)*

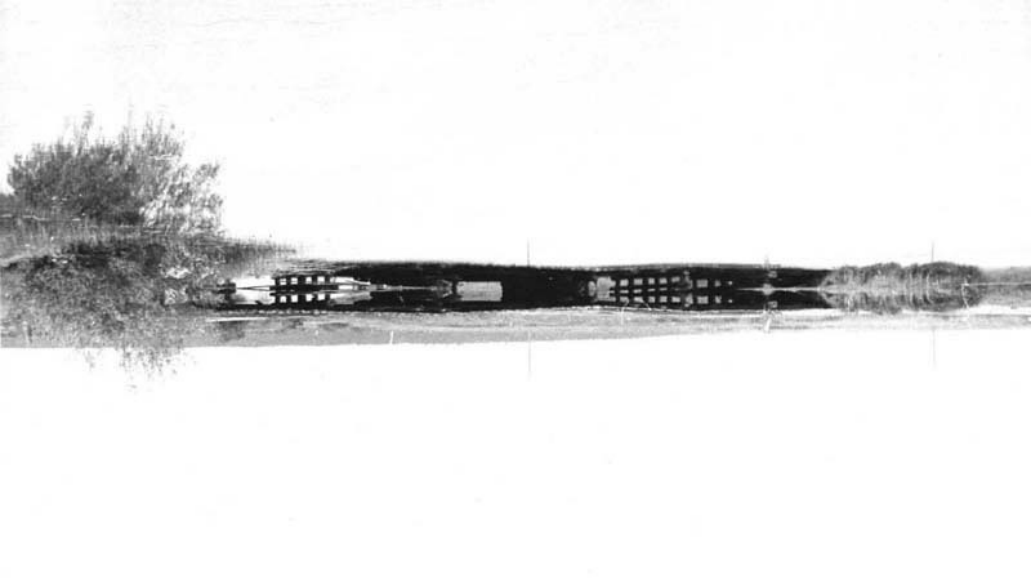
№ 104 г.



Исполнитель по охране памятников \_\_\_\_\_



0000020081





Министерство культуры СССР

ПАМЯТНИКИ ИСТОРИИ И КУЛЬТУРЫ СССР (недвижимые)

3.6.№...I.8.4.

СОЮЗНАЯ РЕСПУБЛИКА

РСФСР

Главк охраны памятников истории и культуры.

Адрес Архангельская обл., Виноградовский р-он., с. Забостровье.

(АССР, край, область, район, автономная обл., национальный округ, населенный пункт)

### УЧЕТНАЯ КАРТОЧКА

I. НАИМЕНОВАНИЕ ПАМЯТНИКА Мост через р. Нюму.

II. ТИПОЛОГИЧЕСКАЯ ПРИНАДЛЕЖНОСТЬ

памятник археологии	памятник истории	памятник архитектуры	памятник монумент. ис-ва
		6	

III. ДАТИРОВКА ПАМЯТНИКА

IV. ХАРАКТЕР СОВРЕМЕННОГО ИСПОЛЬЗОВАНИЯ

сер. XX в.

по первоначальному назначению	культурно-просветительное	туристско-экскурсионное	лечебно-оздоровительное	жилищные помещения	хозяйственное	не используется
+					+	

предлож. по использ.

V. ХАРАКТЕРИСТИКА ТЕХНИЧЕСКОГО СОСТОЯНИЯ

хорошее	среднее	плохое	аварийное
	+		
союзная	республ.	местная	не состоит
			+

VI. КАТЕГОРИЯ ОХРАНЫ

наличие утвержденной охранной зоны

да	нет
	+

VII. НАЛИЧИЕ ДОКУМЕНТАЦИИ

паспорт	фотографии	обмеры	реставрационные материалы
+	+	+	
органы охраны		реставрационные мастерские	музей, архив,
союзный	республикан.	местный	республикан.
			местные
			ВНИИСКУЛЬТУРНОГО НАСЛЕДИЯ
			+

Дата составления карточки

20 Октября 1974 г.

М. П.

Составитель Иванова И.И. - архитектор.

Инспектор по охране памятников

(Ф., и., о., подпись)



(Ф., и., о., должность или профессия, подпись)

Фото или схематический план



расположен в I км от с. Заостровье.

Первоначально мост имел свайную конструкцию опор. При утрате в средней части двух опор в этом месте под мост была подведена ряжевая конструкция.

Деревянный балочный мост имеет в средней части 2 ряжевые опоры, крайние - свайные. Ряжевые опоры представляют собой срубы из бревен уложенных "в реж". В плане срубы имеют вытянутый прямоугольник (1:5 м) с треугольным прирубом в сторону верхнего бьефа. Каждая свайная опора имеет по 4 в ряд вертикально вбитых в грунт бревен, связанных уложенным по ним сверху бревном, а в нижней части с 2-х сторон поперечными брусками. На опоры опираются прогоны из бревен, на которые в поперечном направлении уложен накат из мелких бревен.

Длина моста - 43 м, ширина - 8 м, высота над уровнем воды - 1.20 м.

Интересный пример моста считающего в себе свайную и ряжевую конструкцию опор.