

7710487003

МИНИСТЕРСТВО КУЛЬТУРЫ СССР

3.2(7):2.2 I.32.1
индекс

ПАМЯТНИКИ ИСТОРИИ И КУЛЬТУРЫ СССР

(недвижимые)

СОЮЗНАЯ РЕСПУБЛИКА РСФСР

Министерство культуры. Главное управление по охране памятников

(наименование республиканского органа охраны памятников)

Истории и культуры

П А С П О Р Т

I. НАИМЕНОВАНИЕ ПАМЯТНИКА Усадьба городская /Рябушинского/ Службы.II. ТИПОЛОГИЧЕСКАЯ
ПРИНАДЛЕЖНОСТЬ

памятник археологии	памятник истории	памятник архитектуры	памятник монумент. иск-ва
	2,2	7	

III. ДАТИРОВКА ПАМЯТНИКА (или дата исторического события, с которым связано возникновение памятника — для памятников истории)

1902 г.IV. АДРЕС (местонахождение) ПАМЯТНИКА Москва, Краснопресненский р-н, ул. А. Тол-

(АССР, край, область, район, автономная обл.,

СТОГО, 4

национальный округ, населенный пункт, пути подъезда)

V. ХАРАКТЕР
СОВРЕМЕННОГО
ИСПОЛЬЗОВАНИЯ

по перво- нач. назна- чению	культурно- просветит.	туристско- экскурсион.	лечебно- облаторови- тельн.	жилищ- поменция	хозяйст- венное	не исполь- зуется
	музей+ библ. клуб		больн. санат. л/отд.		учреждение торгов. промышлен. склад	+

ПРИЛОЖЕНИЯ:

- Фото общего вида —
- Фото фрагментов I
- Генплан —
- Обмеры: план —
- фасад —
- разрез —
- Схематический план
охранной зоны —

VI. ИСТОРИЧЕСКИЕ СВЕДЕНИЯ

- а) для памятников археологии — история возникновения, кем и когда производились раскопки и раскопки, место хранения коллекций.
- для памятников истории — история возникновения; краткая характеристика событий и лиц, в связи с которыми объект приобрел значение памятника.
- для памятников архитектуры и монументального искусства — автор, строители, заказчик, история создания.

Здание служб в усадьбе Рябушинского построено в 1902 г. по проекту архитектора Ф.О.Шехтеля. Сохранился черновой вариант проекта. В центральной (северной) части здания располагались конюшня и каретный сарай, в западной крыле — дворницкая, прачечная и жилые помещения (второй этаж), в восточном крыле — сарай.

В 1905 г. помещение над каретным сараем было приспособлено под жилье.

В горьковский период (1931-1936 г.г.) жилой этаж занимали редакции журналов. С 1942-1945 г.г. жилой этаж западного крыла был предоставлен писателю А.Н.Толстому. В центральных комнатах размещался кабинет писателя, и гостиная, где был сооружен камин, в косоугольном торцевом помещении — кухня, а помещение над каретным сараем считалось половиной жены. Д.И.Толстая прожила здесь до 1982 г., сохраняя в неприкосновенности кабинет и гостиную.

Южная половина I этажа восточного крыла все это время использовалась под жилье, остальные части здания — под хозяйственные нужды Литмузея, Музея А.М.Горького и ДЭЗ-У.

б) перестройки и утраты, изменившие первоначальный облик памятника.

Первоначальная отделка помещений утрачена. При ремонтах 1930-х — 1940-х г.г. в жилой части здания были поставлены новые перегородки, сооружены камин, произведена новая лепная отделка помещений. В северной стене помещения над каретным сараем были пробиты окна. Восточное крыло перепланировано. В стенах пробиты большие окна. Кровля здания находится в

в) реставрационные работы (общая характеристика, время, автор, место хранения документации) — плохом состоянии.

В 1985 г. начаты реставрационные работы в помещении каретного сарая, прилегающем к нему помещении I этажа и во II этаже западного крыла, где (см. вкладыш № I)

VII. ОПИСАНИЕ ПАМЯТНИКА

а) Для памятников археологии	— характер культурного слоя, важнейшие находки.
для памятников истории	— характеристика памятника, наличие, текст и время установления мемориальной доски.
для памятников архитектуры	— основные особенности планировочной, композиционно-пространственной структуры и конструкций; характер декора фасадов и интерьеров; наличие живописи, скульптуры, прикладного искусства; строительный материал, основные габариты.
для памятников монумент. иск-ва	— основные особенности композиционного и колористического решения; тексты, материал, техника, размер.

Единое разновысотное кирпичное здание в стиле модерн, совмещающее в себе несколько службных построек, ограничивает территорию усадьбы с севера. Как и главный дом, службы облицованы зеленоватым глазурированным кирпичом, а детали оштукатурены и окрашены в бежевый цвет.

Неправильная форма участка во многом определила сложную конфигурацию здания, имеющего многоугольные и остроугольные помещения. Внутренние углы здания скошены. Западное крыло постройки — двухэтажный жилой флигель с каретным сараем примыкают с востока к дворовой стене жилого дома. Северная, средняя часть постройки (конюшня) и восточное крыло (сарай) также имеют глухие задние стены. Косоугольный торец жилого флигеля имеет полукруглый одноэтажный эркер. Фасадная стена над каретным сараем и стена мансарды над конюшней отделены фигурной аркой над водосливом. Восточное крыло здания понижено по отношению к конюшне. Службы покрыты системой вальмовых кровель. Здание имеет высокий оштукатуренный цоколь, окрашенный в серый цвет.

Плоские обрамления проемов, широкие тяги и карнизы, обработка углов выполнены из штукатурки с разделкой швов, напоминающей каменную облицовку.

Фасады жилого флигеля прорезаны внизу двойными и одинарными окнами, а наверху сильно вытянутыми проемами с лучковыми перемычками. В каретный

б) общая оценка общественной, научно-исторической и художественной значимости памятника.

(см. вкладыш № I)

Образец хорошо сохранившегося служебного здания городской усадьбы нач.

XX в., выстроенного архитектором Ф.О.Шехтелем в стиле модерн. Здание имеет мемориальное значение: здесь в 1942-45 г.г. находилась квартира выдающегося русского писателя А.Н.Толстого.

VIII. ОСНОВНАЯ БИБЛИОГРАФИЯ, АРХИВНЫЕ ИСТОЧНИКИ, ИКОНОГРАФИЧЕСКИЙ МАТЕРИАЛ

1. "Воспоминания об А.Н.Толстом". М., 1973, стр.24-25
2. Кириченко Е.И. Федор Шехтель, М., 1973, стр. 62
3. Кириллов В.В. Архитектура русского модерна, М., 1979, стр.73-78

(см. вкладыш № 3)

IX. ТЕХНИЧЕСКОЕ СОСТОЯНИЕ

характеристика общего состояния:
 для памятников археологий культурного слоя важнейших находок

для памятников архитектуры и истории конструкций стен покрытий потолков пола декори фасадов интерьеров

в интерьере: живописи скульптуры прикл. ис-ва

для памятников монументального искусства цоколя постаментов скульптуры грунта красочного слоя

хорошее	среднее	плохое	аварийное
	+		
+			
		+	
+		+	
		+	

X. СИСТЕМА ОХРАНЫ

а) категория охраны

союзная	республи.	местная	не состоит
			+

б) дата и № документа о принятии под охрану

Нет

в) границы охранной зоны и зоны регулирования застройки (краткое описание со ссылкой на утверждающий документ)

"Проект охранной зоны памятников архитектуры, расположенных по улицам Герцена, Качалова, А.Толстого и Суворовскому бульвару" разработан НИИИ Генплана в 1979 г., автор - архитектор В.В.Коновалов. Проект не утвержден.

г) В нижний этаж двухэтажной части используется под жилье (ДЭЗ-9), верхний этаж состоит на балансе Литмузея, здесь будет музейквартира А.Н. Толстого, в помещении конюшни расположен гараж Музея-квартиры Горького восточная часть используется под бытовку ДЭЗ-9

г) балансовая принадлежность и конкретное использование

д) дата и № охранного документа

466

Дата составления Числота

Составитель: Карпова М. П. архитектор
 (Ф. И. О., должность или профессия)

НОЯБРЬ

(подпись)

Исполнитель по охране памятников

(подпись)

ОБЪЕКТ № 1

к паспорту "Усадьба городская (Рябушинского)
Службы." г. Москва, Краснопресненский р-н,
ул. А. Толстого, 4

к разделу У I а) (продолжение)

была квартира А. Б. Толстого. Заказчик - Гослитмузей, исполнитель - "Спецпроектреставрация" (АРМ-7). Автор проекта архитектор И. Сулова искусствовед - И. Прокопова. Выполнены обмеры, предварительные работы, архивно-библиографические исследования, эскизный и рабочий проекты реставрации. Документация хранится в архиве института, в.б.46. Предполагается сохранить мемориальные комнаты квартиры - кабинет и гостиную, остальные приспособить под экспозицию, лекторий, гардероб, комнату сотрудников.

к разделу У II а) (продолжение)

своды и конюшни ведут широкие ворота, имение, как и большие окна конюшни, лучковые перемычки.

Видое западное крыло здания разделено восточным помещением на две половины. В восточной половине на первом этаже имеется также квартира с отдельным входом. Особый вход (ворота) ведет в конюшню сараи.

Многоугольное свободное помещение каретного сарая перекрыто кирпичными сводами по балкам, остальные помещения 1 этажа имеют плоские деревянные перекрытия.

(см. вклейку № 2)

ВКЛАДЫ № 2

к паспорту "Усадьба гогольская.
Рябушинского). Службы" г. Москва, Краснопреснен-
ский р-н, ул. А. Толстого, 4

к разделу УИ а) (продолжение)

Узкая железобетонная лестница в 2 марша поднимается из вто-
рой этаж, в квартиру А.Н. Толстого. Темный коридор с запада объе-
диняет расположенные по сторонам^М лестницы обе части квартиры.
К югу от лестницы размещается кабинет Толстого - самое большое
помещение квартиры, прямоугольное в плане. Здесь сохранились
две первоначальных белых кафельных печи и камин 1848 г. из
красного мрамора. Треугольное торцевое помещение разгорожено.

В гостиной к северу от лестницы также сохранилась белая
кафельная печь. Из коридора в 6 ступеней поднимаются в многоуголь-
ное разгороженное помещение над каютным сагаем.

Здесь более низкие потолки, имеется небольшая прихожая с
лестницей на чердак, кабинет и спальня с альковом, отгороженным
двумя колоннами.

В квартире Толстого - плоские потолки. Лусовые паркетные полы
в настоящее время сняты.

Единое помещение конюшни перекрыто кирпичными сводками по
балкам. Восточное крыло с плоскими потолками состоит из двух
изолированных помещений.

(см. вкладыш № 3)

ОБЪЕКТ № 1

к паспорту "Усадьба городская (Рябушинского)
Службы." г. Москва, Краснопресненский р-н,
ул. А. Толстого, 4

к разделу У I а) (продолжение)

была квартира А. Н. Толстого. Заказчик - Гослитмузей, исполнитель - "Спецпроектреставрация" (АРМ-7). Автор проекта архитектор И. Сулова, искусствовед - И. Прохорова. Выполнены обмеры, предварительные работы, архивно-библиографические исследования, эскизный и рабочий проекты реставрации. Документация хранится в архиве института, в. 646. Предполагается сохранить мемориальные комнаты квартиры - кабинет и гостиную, остальные приспособить под экспозицию, лекторий, гардероб, комнату сотрудников.

к разделу У II а) (продолжение)

свай и коновиты ведут широкие ворота, имение, как и большие окна коновиты, лучковые перемычки.

Видое западное крыло здания разделено лестничным помещением на две половины. В южной половине на первом этаже имеется также квартира с отдельным входом. Особый вход (ворота) ведет в восточный сарай.

Многоугольное свободное помещение коретного сарая перекрыто юрничными сводами по балкам, остальные помещения I этажа имеют плоские деревянные перекрытия.

(см. вкладки № 2)





















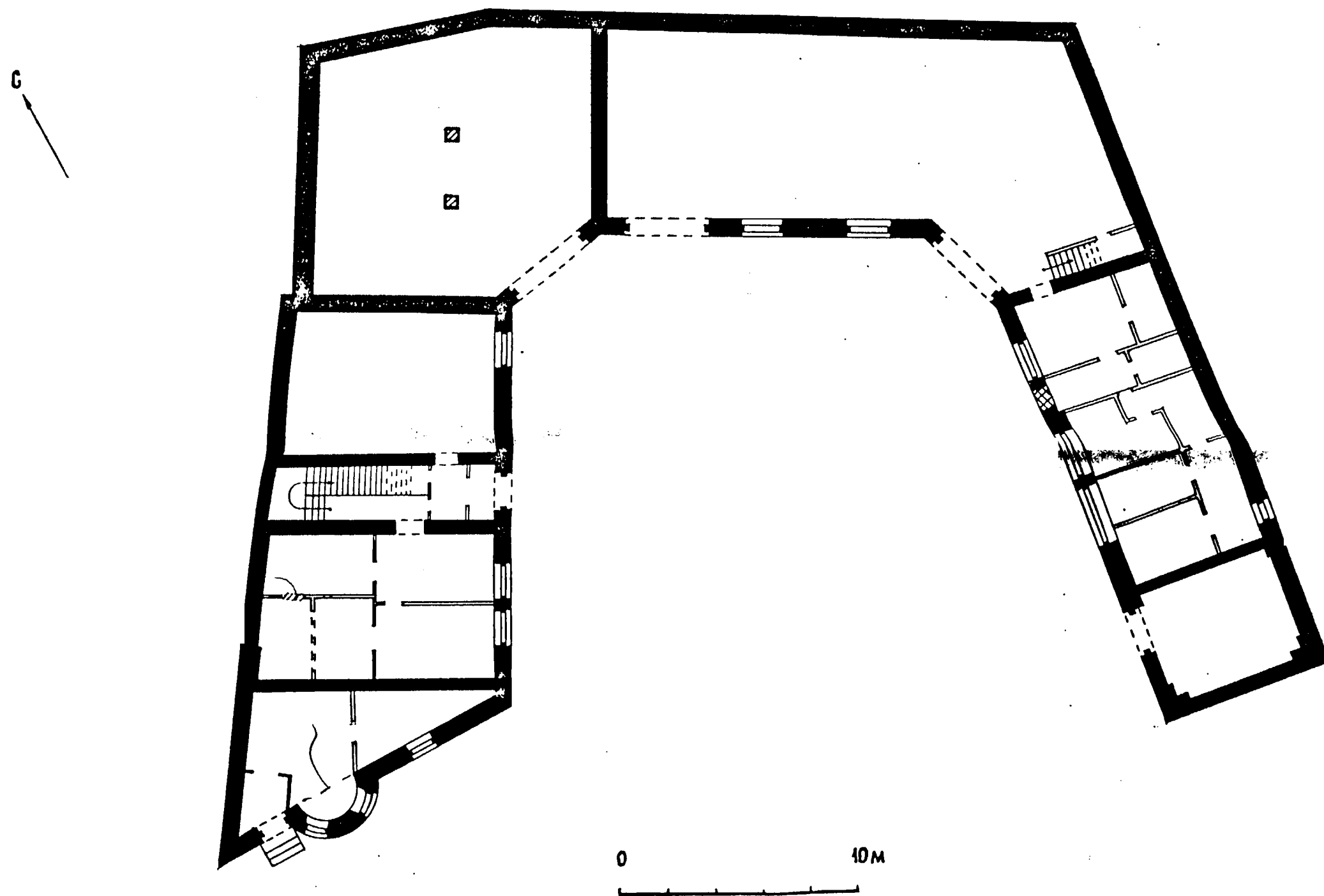


г. Москва , Краснопресненский район

ул. Качалова , 6

Усадьба городская /Рябушинского / Службы 1902 г.

План 1^{го} этажа



3

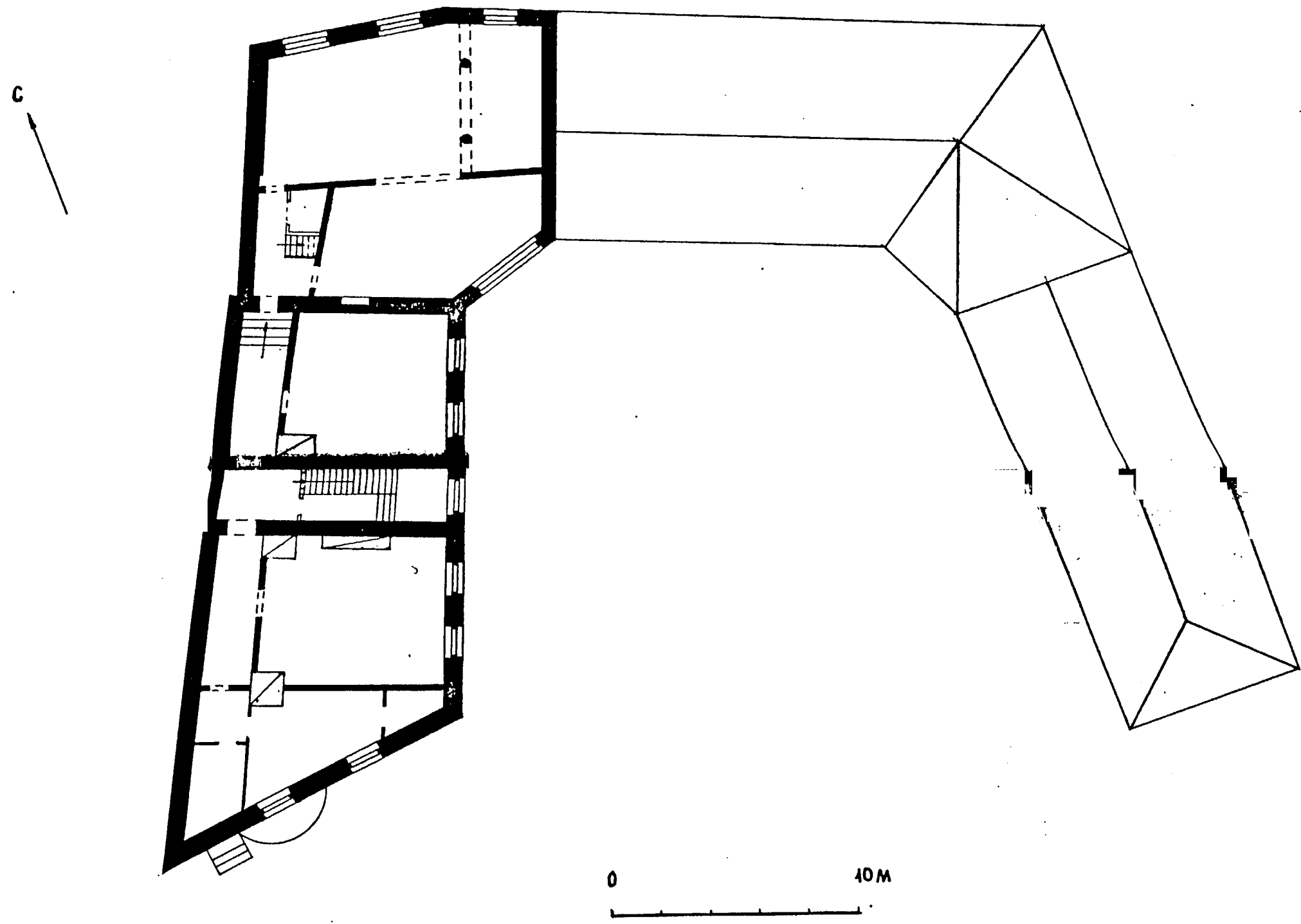
В.О. Союзреставрация МК СССР
корректировка плана БТИ
выполнила Борисова Т.С.

1987 г.

Г. МОСКВА, КРАСНОПРЕСНЕНСКИЙ РАЙОН
УЛ. КАЧАЛОВА, 6

УСАДЬБА ГОРОДСКАЯ / РЯБУШИНСКОГО / СЛУЖБЫ. 1902 г.

ПЛАН 2^{ГО} ЭТАЖА



0 10М

3

В.О. СОЮЗРЕСТАВРАЦИЯ МК СССР
КОРРЕКТИРОВКА ПЛАНА БТИ

ВЫПОЛНИЛА БОРИСОВА Т.С

1987 г

МИНИСТЕРСТВО КУЛЬТУРЫ СССР
 СОЮЗНАЯ РЕСПУБЛИКА СССР МК 1 л. упр. по охране памятников истории и культуры СССР ^{ведомств.}
 Адрес Москва, Краснопресненский р-н, ул. А. Толстого, 4
 наименование республиканского органа охраны
 (АССР, край, область, район, автономная обл., национальный округ, населенный пункт)

УЧЕТНАЯ КАРТОЧКА

I. НАИМЕНОВАНИЕ ПАМЯТНИКА Усадьба городская (Рябушинского). Службы.

II. ТИПОЛОГИЧЕСКАЯ ПРИНАДЛЕЖНОСТЬ

памятник археологии	памятник истории	памятник архитектуры	памятник монумент. ис-ва
	5	2(7)	

III. ДАТИРОВКА ПАМЯТНИКА 1902 г.

IV. ХАРАКТЕР СОВРЕМЕННОГО ИСПОЛЬЗОВАНИЯ

по первоначальному назначению	культурно-просветительное	туристско-экскурсионное	лечебно-оздоровительн.	жилые помещения	хозяйственное	не используется
	+				+	

предлож. по использ.
V. ХАРАКТЕРИСТИКА ТЕХНИЧЕСКОГО СОСТОЯНИЯ

хорошее	среднее	плохое	аварийное
	+		
союзная	республ.	местная	не состоит
			+

наличие утвержденной охранной зоны

да	нет
	+

VII. НАЛИЧИЕ ДОКУМЕНТАЦИИ

паспорт	фотографии	обмеры	реставрац. материалы
+	+	+	

место хранения документов
Дата составления карточки

декабрь 1986 г.

М. П.

Составитель

Карпова М. И.

органы охраны

союзный	республикан.	местный
	+	+

реставрац. мастерские

республикан.	местный

музей, архив, НИИ

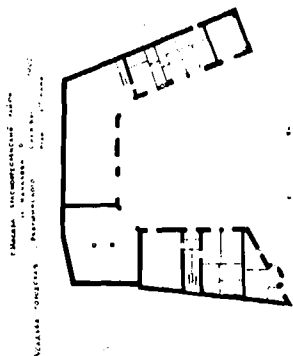
Спецпроект ЭНИИИ

(ф. и. о. должности или профессия, подпись)

Старший инженер производственного управления
по охране памятников

УЧЕТНАЯ КАРТОЧКА (оборотная сторона)

Фото или схематический план



Краткое описание

Объединенные в одно здание людской флигель, каретный сарай, конюшня и другие сараи в усадьбе Рябушинского выстроены в 1902 г. архитектором Ф.О.Шехтелем.

Разновысотное кирпичное, облицованное глазурованным кирпичом здание неправильной конфигурации ограничивает территорию усадьбы с севера. Западное крыло - двухэтажный жилой флигель с косоугольными помещениями в торце имеет плоские деревянные перекрытия. На II этаже в 1942-45 г.г. располагалась квартира писателя А.И.Толстого, в которой в настоящее время ведется реставрация. Большие помещения каретного сарая и конюшни имеют кирпичные перекрытия по балкам.

Образец служебного здания городской усадьбы в стиле модерн, выстроенного архитектором Ф.О.Шехтелем. имеет мемориальное значение.