

ПАМЯТНИКИ ИСТОРИИ И КУЛЬТУРЫ СССР

(недвижимые)

СОЮЗНАЯ РЕСПУБЛИКА _____ РСФСР

Главное управление по охране, реставрации и использованию памятников
 (наименование республиканского органа охраны памятников)
 истории и культуры Министерства культуры

ПАСПОРТ

I. НАИМЕНОВАНИЕ ПАМЯТНИКА _____

АНСАМБЛЬ КИНСКИЙ ПОГОСТ

II. ТИПОЛОГИЧЕСКАЯ
ПРИНАДЛЕЖНОСТЬ

памятник археологии	памятник истории	памятник архитектуры	памятник монумент иск-ва
		4	

III. ДАТИРОВКА ПАМЯТНИКА (или дата исторического события, с которым связано возникнове-
ние памятника — для памятников истории)

1714-1874г.г.

IV. АДРЕС (местонахождение) ПАМЯТНИКА _____

Карельская АССР, Медвежьегорский

(АССР, уран, область, район, автовозная обл.,

р-он, о. Айки, в 69 км по Снежскому озеру от г. Петрозаводска

национальный округ; населенный пункт; пути подъезда)

V. ХАРАКТЕР
СОВРЕМЕННОГО
ИСПОЛЬЗОВАНИЯ

по перво- нач. назна- чению	культурно- просветит.	туристско- экскурсион.	лечебно- оздоровител- ный	жилищ- ные помеще- ния	хозяйст- венное	не исполь- зуется
	музей белл. памят.	+	бальн. санит. здание		учреждение турист. промышл. охраны	

вкладыш - 3

ПРИЛОЖЕНИЯ:

Фото общего вида — 6
 Фото фрагментов —
 Генплан —
 Обмеры: план —
 фасад —
 разрез —
 Схематический план
 охранной зоны

- | | | |
|----|--|---|
| а) | для памятников археологии | — история возникновения, кем и когда производились раскопки и раскопки, место хранения коллекций. |
| | для памятников истории | — история возникновения; краткая характеристика событий и лиц, в связи с которыми объект приобрел значение памятника. |
| | для памятников архитектуры и документального искусства | — автор, строитель, заказчик, история создания. |

Ансамбль Кижского погоста включает три разновременные культовые постройки и окружающую их рубленую ограду. Летняя Преображенская церковь построена в 1714 году на месте сгоревшей старой затровой церкви. Строительство ее велось в период победного окончания войны со Швецией за освобождение земель Северной России. Исторические победы русской армии, имевшей огромное значение и для Заонжья, вызвали общенациональный подъем и рост самосознания народа. Они нашли отражение и в народном искусстве, примером тому служит возведение Преображенской церкви, рассматриваемой и как памятник ратным подвигам народа в Северной войне.

Зимняя Покровская церковь возведена в 1764 году, предположительно на месте старой, пришедшей в ветхость клетской церкви.

Оба эти храма строились местными плотниками артелями.

В 1874 году на месте обветшавшей колокольни поставили новую, которая несколько отличалась по объему и пропорциям от своей предшественницы. Подрядчиком при строительстве колокольни являлся Оусой Осипович Петрукин-крестьянин Повенецкого уезда Пудожского общества.

Существующая в настоящее время рубленая ограда погоста выполнена в 1950—1959 гг. по проекту Ополонникова А.В. по аналогии с оградой Ильинского погоста на Водлозере и Пюозерского погоста бывшей Олонецкой губернии. Месторасположение и конфигурация ограды в плане определены по сохранившимся к моменту реставрации развалинам фундамента и каменного заполнения первоначальной ограды.

Постройки ансамбля Кижского погоста несколько раз за время своего существования подвергались перестройкам с изменением внешнего облика (см. вкладыш)

- б) перестройки и утраты, изменившие первоначальный облик памятника.

В 1962-63 гг. в интерьер Преображенской церкви введены металлические поддерживающие леса, в связи с чем разобран иконостас, перекрытия. Преображенская и Покровская церкви имеют деформации срубов, вызванные разрушением древесины венцов.

- в) реставрационные работы (общая характеристика, время, автор, место хранения документов) Реставрация Преображенской и Покровской церквей проводилась в 1949—1959 гг. по проекту и под наблюдением А.В. Ополонникова, архитектора. Памятникам был возвращен облик, близкий к первоначальному, со стен снята обшивка, главки покрыты лемехом.

Частичная реставрация колокольни завершена в 1964 г. В 1970 г. осуществлена работа по химической пропитке Покровской церкви под руководством (см. вкладыш)

а)	для памятников археологии	— характер культурного слоя, важнейшие находки.
	для памятников истории	— характеристика памятника, планچه, текст и время установления мемориальной доски.
	для памятников архитектуры	— основные особенности планировочной, композиционно-пространственной структуры и конструкций; характер декора фасадов и интерьеров; наличие живописи, скульптуры, прикладного искусства; строительный материал, основные габариты.
	для памятников монумент. иск-ва	— основные особенности композиционного и колористического решения; текста, материалы, техника, размер.

Памятники Китского погоста поставлены компактно по треугольной схеме на сравнительно ровной площадке острова, открытой для обозрения. Территория ансамбля окружена рубленой оградой, имеющей в плане форму неправильного многогранника, вытянутого с юга на север и следующего линиям рельефа. Главный вход в ограду — с запада. С запада находятся и крыльца церквей, причем вход на крыльцо Покровской церкви — с севера, т.е. обращен к Преображенской церкви, как бы подчеркивая соподчиненность Покровской церкви. Колокольня — промежуточный элемент, крыльца которой обращенные на юг и север, зрительно связывают между собой обе церкви. Расстояния между ними не превышают высоту каждой из этих построек, что зрительно объединяет все сооружения в единое целое, создает крупную архитектурную доминанту, воспринимаемую с большого расстояния.

Ведущим композиционным приемом построения ансамбля является создание пирамидального силуэта как отдельных его составляющих, так его в целом при зрительном наложении построек друг на друга. При этом организующим, главным элементом ансамбля выступает наиболее пластически усложненная Преображенская церковь, крестатая в плане, завершенная 22 главами.

Одноосной первичной композиции Преображенской церкви противопоставлена двухосная композиция Покровской церкви (горизонтальная ось развита с запада на восток, вертикальная — над краевой частью).

Образом многоглавого, многобрусного завершения Преображенской (см. вкладки)

- б) общая оценка общественной, научно-исторической и художественной значимости памятника. Китский ансамбль по своим композиционному и художественному решению является выдающимся памятником народного зодчества широкой исторической эпохи, высокую историко-архитектурную ценность представляет каждое отдельное здание ансамбля. Китский ансамбль является уникальным архитектурным комплексом также по сохранности первоначального облика составляющих его сооружений и окружающего ландшафта.

- VIII. ОСНОВНАЯ БИБЛИОГРАФИЯ, АРХИВНЫЕ И. Грабарь И. История русского искусства. Иконографический материал. т. I, СПб. 1910, стр. 440
- Забалло С. Я., Иванов В. А., Максимов И. Н. Русское деревянное зодчество. М. 1942. стр. 130
 - Лисенко А. Этапы формирования Китского ансамбля. Архитектурное наследие, 1976, № 24, стр. 94-103
 - Ополонников А. В. Памятники деревянного зодчества Карело-Лижской ССР. М. 1955, стр. 36-4
 - Ушаков В. С. Ансамбль в народном зодчестве русского Севера. Л. 1962, стр. 54-55

Х. ТЕХНИЧЕСКОЕ СОСТОЯНИЕ

характеристика общего состояния:
 для памятников археологии культурного слоя
 для памятников архитектуры важнейших находок
 и истории неконструкций
 стен
 покрытий
 потолков
 пола
 декора фасадов
 интерьеров

и интерьеров: живопись
 скульптуры
 прикл. иск-ва

для памятников монументального искусства: цоколя
 постаменты
 скульптура
 грунт
 красочного слоя

хорошее	среднее	плохое	аварийное
	+		

Х. СИСТЕМА ОХРАНЫ

а) категория охраны

союзная	респуб.	местная	не состоит

Постановление Совета Министров РСФСР

б) дата и № документа о принятии под охрану
 от 30 августа 1966г. № 1327

в) границы охранной зоны и зоны регулирования застройки (краткое описание со ссылкой на утверждающий документ)

Охранная зона памятника утверждена Постановлением Совета Министров Карельской АССР № 26 от 26 января 1966г. Она включает с. Айки и его окрестности. С юга граница охранной зоны проходит у д. Корба, с севера - у д. Еглово с включением этих деревень, с востока она захватывает д.д. Кургеницы, Волкостров, Воробья; с запада - д.д. Бойрдина, Мальково.

Историко-архитектурный и этногра-

фический музей-заповедник "Айки" Министерства культуры Карельской АССР. Объект показа.

д) дата и № охранного документа

составления паспорта

Составитель: Бахрамеева Г.И., архитектор

ф. и. и. Должность или профессия

13 октября 198 г.

Маркова В.И.

(подпись)

Инспектор по охране памятников

г. Петрозаводск, Блавоича



D000026647

Вкладыш I

о.Кижь

Медвежьегорский район

Карельская АССР

Ансамбль Кижский погост

1714-1874г.г.

К разделу VI, а)

и с сохранением общей планировочной структуры. Сруб Преображенской церкви в 1870г. снаружи и изнутри был обшит тесом. Осиновый лемех глав заменен покрытием из листового железа. Покровская церковь подвергалась поновлениям в 1865г., когда были растесаны окна, растесан дверной проем между трапезной и кафоликоном, стены изнутри оштукатурены, снаружи обшиты тесом, главки- железом.

Вкладыш 2
О. Кижь

Медвежьегорский район
Карельская АССР
Ансамбль Кижский погост
1714-1874г.г.

К разделу УІ, в)

Горпина С.Н. Проектная документация хранится в музее-заповеднике "Кижь".

В 1980-х проводилась фиксация срубов церквей скимами, в 1988г. в Преображенской церкви заменены кровли тесовые и лемеховые.

Вкладыш 3

о. Кижь

Медвежьегорский район
Карельская АССР
Ансамбль Кижский погост.
1714-1874г.г.

К разделу УП, а)

церкви является нарядное девятиглавие Покровской, заменившее в данном случае традиционный для храмов данного типа шатровый верх.

Высотный объем колокольни, покрытый шатром, включается в общую композицию ансамбля, и в наиболее простом зрительном образе передает его основной силуэтный замысел. Контрастное сопоставление относительно нейтральных спокойных по своему решению фасадов колокольни с пластически усложненными фасадами летней церкви способствует выделению главного архитектурного акцента. Объединяя два храмовых сооружения, колокольня играет активную роль в формировании своеобразного пространственного облика ансамбля при восприятии его с разных точек.

На противопоставлении вертикальных и горизонтальных архитектурных форм решена рубленая ограда погоста, повторяющая в объемном и конструктивном отношении традиционные для северных погостов типы оград. Небольшие башенки по углам ограды, входы в нее создают ряд композиционных акцентов, разбивающих монотонность протяженных рубленых стен. В своем современном облике она органично вошла в общую архитектурно-пространственную систему ансамбля.

Все сооружения ансамбля выполнены из дерева, в соответствии с традиционными конструктивными приемами народного зодчества.

Ансамбль занимает площадь 6200 м.кв.

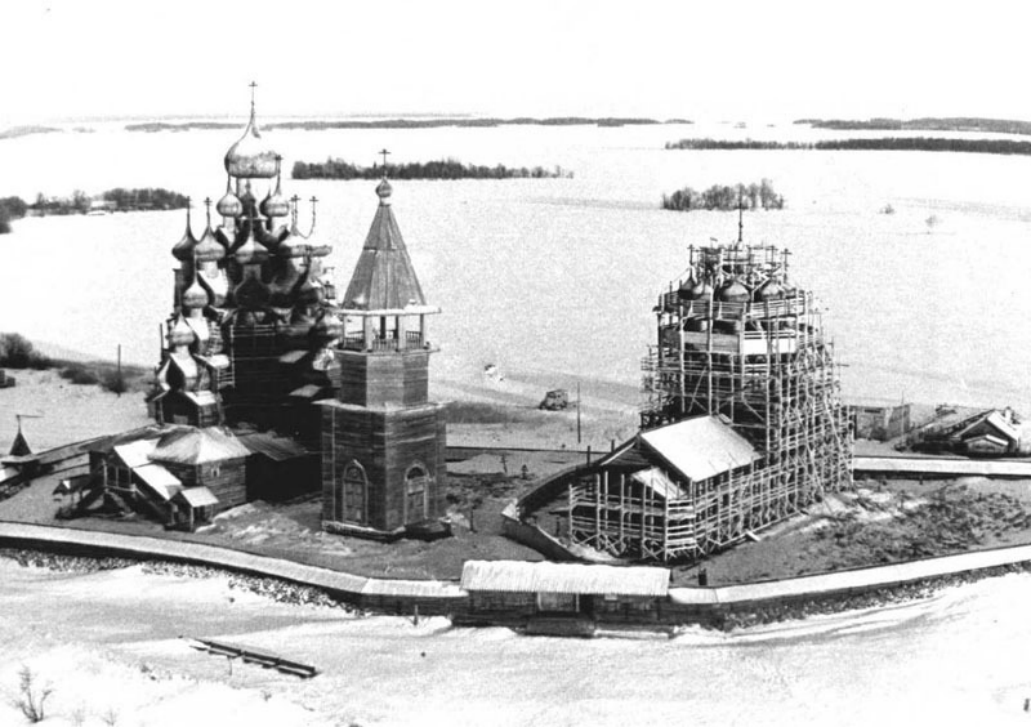




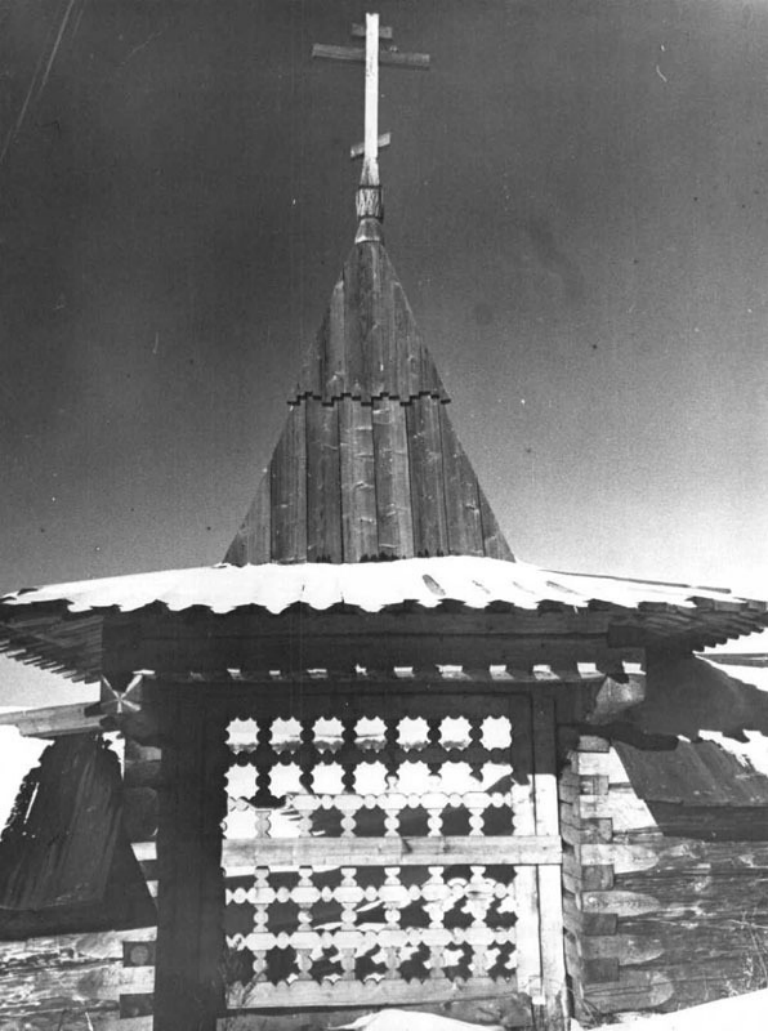






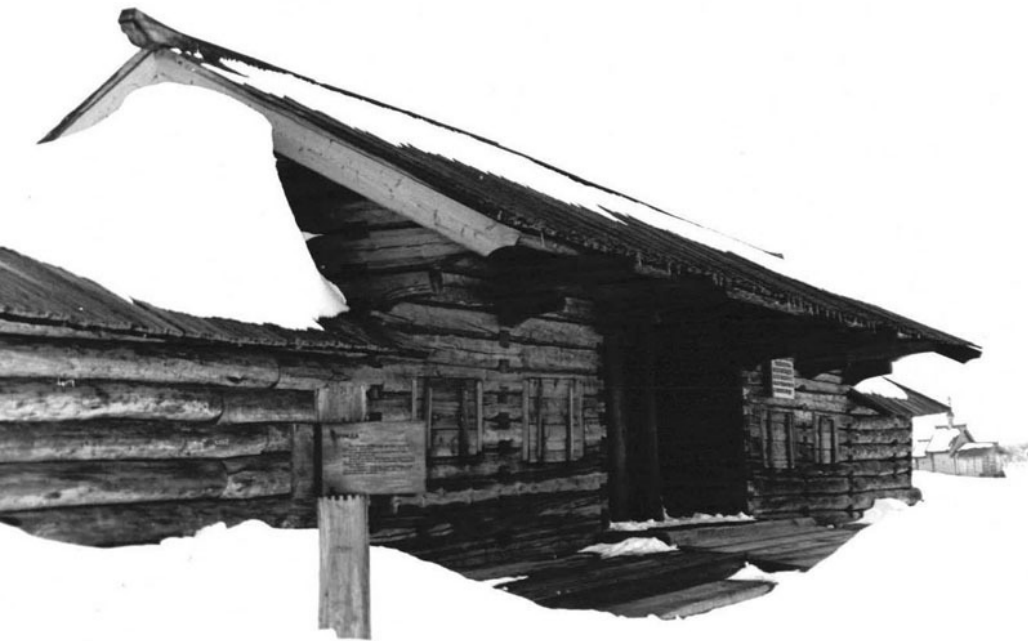














СООЗНАЯ РЕСПУБЛИКА РСФСР

Главе охраны памятников культуры
(наименование республиканского органа охраны) ММ РСФСР

Адрес Карельская АССР, Медвежьегорский р-он, о. Кижи
(АССР, край, область, район, автономная обл.; национальный округ; населенный пункт)

УЧЕТНАЯ КАРТОЧКА

АНСАМБЛЬ КИЖСКИЙ ПОГОСТ

I. НАИМЕНОВАНИЕ ПАМЯТНИКА

II. ТИПОЛОГИЧЕСКАЯ ПРИНАДЛЕЖНОСТЬ

памятник археологии	памятник истории	памятник архитектуры	памятник монумент. ис-ва
		4	

III. ДАТИРОВКА ПАМЯТНИКА

1714-1874г.г.

IV. ХАРАКТЕР СОВРЕМЕННОГО ИСПОЛЬЗОВАНИЯ

по первоначальному назначению	культурно-просветительное	туристско-экскурсионное	лечебно-оздоровительн.	жилищные помещения	хозяйственное	не используется
	+	+				

предлож. по использ. музеефикация

V. ХАРАКТЕРИСТИКА ТЕХНИЧЕСКОГО СОСТОЯНИЯ

хорошее	среднее	плохое	аварийное
	+		

VI. КАТЕГОРИЯ ОХРАНЫ

союзная	республ.	местная	не состоит
	+		

наличие утвержденной охранной зоны

да	нет
+	

VII. НАЛИЧИЕ ДОКУМЕНТАЦИИ

паспорт	фотографии	эскизы	реставрационные материалы
+	+	+	+

наличие хранения документов

органы охраны			реставрационные мастерские		музей, архив, НИИ
союзный	республикан.	местный	республикан.	местные	
+	+	+	+	+	ВИАИскусств.

Дата составления карточки

13 октября 1988 г.

Составитель Вахрамеева Т.И., архитектор
(ф. и. о., должность или профессия, подпись)

Инспектор по охране памятников Маркова В.И.
(ф. и. о., подпись)

УЧЕТНАЯ КАРТОЧКА (оборотная сторона)

Фото или схематический план



Краткое описание

В исторически сложившийся ансамбль Кижского погоста входят летняя Преображенская церковь (1714г.), зимняя Покровская церковь (1764г.), Колокольня (1874г.) и воссозданная по аналогии при реставрации ансамбля рубленая ограда (1955-1959гг.) Оградой ограничен участок в виде неправильного многогранника, вытянутого с севера на юг и следующего линиям рельефа. Памятники расположены по углам условного треугольника, что создает при обходе комплекса интересные ракурсы. Компактное расположение зданий способствует созданию единого пирамидального силуэта ансамбля при восприятии его с пальных точек. Он выступает активной архитектурной доминантой значительной по расстоянию территории. Главный акцент ансамбля—Преображенская церковь, центричной композиции, пластически усложненная, две других постройки находятся в соподчинении с нею. Все сооружения выполнены из дерева.

Ансамбль является памятником народного зодчества широкой исторической эпохи, высокую историко-архитектурную ценность представляет каждое отдельное здание. Он является уникальным по сохранности первоначального облика зданий и ландшафта.