

ПАМЯТНИКИ ИСТОРИИ И КУЛЬТУРЫ СССР

(недвижимые)

СОЮЗНАЯ РЕСПУБЛИКА РСФСР

Министерство культуры, Главное управление охраны, реставрации

и наименования республиканского органа охраны памятников

и использования памятников истории и культуры

П А С П О Р Т

I. НАИМЕНОВАНИЕ ПАМЯТНИКА

Мечеть

II. ТИПОЛОГИЧЕСКАЯ
ПРИНАДЛЕЖНОСТЬ

памятник археологич.	памятник истории	памятник архитектуры	памятник монумент иск-ва
		4	

III. ДАТИРОВКА ПАМЯТНИКА (или дата исторического события, с которым связано возникновение памятника — для памятников истории)

XVIII - XIX вв.

IV. АДРЕС (местонахождение) ПАМЯТНИКА

ЧИА АССР, Советский р-н, с. Шарой; из

АССР, край, область, район, автономная обл.

с. Советское по горной дороге до с. Шарой.

национальный округ; населенный пункт; пути подъезда

Шаройский

V. ХАРАКТЕР
СОВРЕМЕННОГО
ИСПОЛЬЗОВАНИЯ

по первонач. назначению	культурно-просветит.	туристско-экскурсион.	лечебно-оздоровительн.	жилищные помещения	хозяйственное	не используется
	музей библ. клуб		больн. санат. д'отд.		учреждение торгов. промышл. склад	+

ПРИЛОЖЕНИЯ:

Фото общего вида — 1
Фото фрагментов — 9
Генплан — 1
Обмеры: план —
фасад —
разрез —
Схематический план
охранной зоны —

а)	{	для памятников археологии	— история возникновения, кем и когда производились раскопки, место хранения коллекций,
		для памятников истории	— история возникновения; краткая характеристика событий и лиц, в связи с которыми объект приобрел значение памятника.
		для памятников архитектуры и монументального искусства	— автор, строитель, заказчик, история создания.

Автора, строителя, заказчика, истории создания установить не удалось — тексты на камнях, сделанные арабской вязью, никто из местных жителей прочесть не смог; сведений о строительстве мечети в литературных источниках не найдено; преданий местные жители не знают. Нижний предел времени строительства мечети можно датировать VIII в., временем активного распространения ислама в этих краях. Остатки деревянной конструкции перемычки оконного проема дают основание полагать, что мечеть могла быть построена не более 200 лет назад, т.е. в VIII веке.

Верхний предел времени строительства мечети ограничен 1930-ми годами, когда был упразднен на Кавказе арабский алфавит и заменен на кириллицу. В это же время прекращается и строительство мечетей.

Архитектура мечети дает возможность говорить, что она могла быть построена в период VIII—XIX вв.

б) перестройки и утраты, изменявшие первоначальный облик памятника.

Утрачено: покрытие мечети, промежуточные ошоры покрытия, заполнения оконных и дверного проемов. Разрушена восточная стена, частично разрушена южная стена. Разрушен вход в мечеть.

в) реставрационные работы (общая характеристика, время, автор, место хранения документации) **не проводились**

а)	для памятников археологии	— характер культурного слоя, важнейшие находки.
	для памятников истории	— характеристика памятника, наличие, текст и время установления мемориальной доски.
	для памятников архитектуры	— основные особенности планировочной, композиционно-пространственной структуры и конструкций; характер декора фасадов и интерьеров; наличие живописи, скульптуры, прикладного искусства; строительный материал, основные габариты.
	для памятников монумент. иск-ва	— основные особенности композиционного и колористического решения; текст, материал, техника, размер.

Мечеть расположена на восточной стороне высокого холма, на котором стоят основные сооружения селения Шарой. С северной стороны холм круто обрывается вниз, глубоко в ущелье. Южный склон холма также крутой, но короткий. Мечеть / вместе с основными сооружениями селения / расположена примерно на 150 метров выше отметки реки Шаро-Аргун. Мечеть ориентирована своим михрабом на юг. Здание одноэтажное. Стены вертикальные. Кладка из камней небольшого размера на известковом растворе. В плане мечеть имеет форму трапеции, которая была predeterminedena условиями застройки. Размеры в плане по внутренним стенам: 16,25 / стена восточного фасада / x 14,73 м / стена западного фасада /. Толщина стен 70 см. Главный фасад мечети южный. В стене главного фасада четыре окна, михраб; в этой же стене под окном справа от михраба на высоте 1,48 м от земли плита с петроглифом в виде текста, написанного арабской вязью. Окна арочные. Размеры левого крайнего оконного проема 110 x 170 см изнутри и 88 x 192 см снаружи. Сохранилось заполнение верхней части — деревянный щит с остатками росписи и балкой с пазами для створок. Балка на высоте 147 см от подоконника размером 10-12 x 106 см. Рядом с этим окном сделан михраб в виде круглой ниши изнутри сужающейся кверху. Конструкция сделана из кусков камней. В основании михраба плита, выступающая из стены на высоте 1,28 м от земли. Размеры михраба изнутри: ширина у осно-

См. вкладки

б) общая оценка общественной, научно-исторической и художественной значимости памятника.

Тексты на мечети могут содержать важную информацию об истории ее возникновения. Целесообразны ремонтно-консервационные работы на памятнике.

XI. ТЕХНИЧЕСКОЕ СОСТОЯНИЕ

характеристика общего состояния:	
для памятников археологии	культурного слоя важнейших находок
для памятников архитектуры и истории	конструкций стен покрытий потолков пола декора фасадов интерьеров
в интерьере:	живописи скульптуры прикл. иск-ва
для памятников монументального искусства	цоколя постамена скульптуры грунта красочного слоя

хорошее	среднее	плохое	аварийное
	+		
+		+	
		+	
		+	
		+	

X. СИСТЕМА ОХРАНЫ

союзная	республи.	местная	не состоит

а) категория охраны

б) дата и № документа о принятии под охрану

в) границы охранной зоны и зоны регулирования застройки (краткое описание со ссылкой на утверждающий документ) **не установлены**



D000039834

г) балансовая принадлежность и конкретное использование **не используется**

д) дата и № охранного документа

Дата составления паспорта

13 сентября 1988 г.

Составитель **Кузьмин В.А. - архитектор**

ф., и. о., должность или профессия

В.А. Кузьмин
ВОДЯНСЬ

Инспектор по охране памятников

М. П.

ВОДЯНСЬ

ЧИ АССР, Советский р-н, с. Шарой.

Мечеть.

Вкладыш № I

к п. УП а.

вания 99 см, на высоте 177 см - 78 см, глубина 85 см, высота 2,32 м. Видны следы штукатурки - слой довольно большой толщины. На высоте 0,75 м слева сделана бойница размером 15 x 17 см. Снаружи ширина щели 4 см. Толщина стенки михраба 27 см. Над михрабом снаружи в кладке вделан камень сферической формы цвета охры.

Северная стена глухая, дверной проем, видимо был в ней, в месте существующего пролома. В торце южной стены с востока видна плита с текстом, сделанном арабской вязью. Изнутри мечеть довольно большая по площади. Стены выложены из мелких камней. В западной стене виден опорный столб и шов в кладке. Сохранились следы штукатурки.

Продолжение п. УШ.

I. Виноградов В.Б. Время, горы, люди. Грозный, 1980, с. 60.







قوله محمد بن عبد الله
وما كان الذي يشره من ذلك
اغذ لكم من ايمانهم او من
التي هي في ايمانهم او من
التي هي في ايمانهم او من



قد فرغنا هذا المسجد المبارك الذي بناه الله تعالى
بأمره الشريف الميرزا محمد قزويني صاحب
الولاية في سنة ١٠٤٠ هـ الموافق ١٦٢٩ م في
القرية المشهورة بقرية شندور في الولاية
التي هي الآن من بلاد فارس في
الجزيرة الفارسية التي هي الآن من بلاد
الهند في سنة ١٠٤٠ هـ الموافق ١٦٢٩ م

ما رصف القصر
بالحجر
بسم الله الرحمن الرحيم
الحمد لله الذي جعل
الحجر من نعمه العظيمة







УЧЕТНАЯ КАРТОЧКА

I. НАИМЕНОВАНИЕ ПАМЯТНИКА Мечеть

II. ТИПОЛОГИЧЕСКАЯ ПРИНАДЛЕЖНОСТЬ

памятник археологии	памятник истории	памятник архитектуры	памятник монумент. иск-ва
		4	

III. ДАТИРОВКА ПАМЯТНИКА

XVIII-XIX вв.

IV. ХАРАКТЕР СОВРЕМЕННОГО ИСПОЛЬЗОВАНИЯ

по первоначальному назначению	культурно-просветительное	туристско-экскурсионное	лечебно-оздоровительное	жилищно-помещенное	административное	не используется
						+

предлож. по исполь.

V. ХАРАКТЕРИСТИКА ТЕХНИЧЕСКОГО СОСТОЯНИЯ

хорошее	среднее	плохое	аварийное
	+		

VI. КАТЕГОРИЯ ОХРАНЫ

союзная	республ.	местная	не состоит
			+

влияние утвержденной охраной зоны

да	нет
	+

VII. НАЛИЧИЕ ДОКУМЕНТАЦИИ

паспорт	фотографии	обмеры	реставрационные мастерские
I	10	I	

место хранения документов

Дата составления карточки
 «13 сентября» 198 г.

органы охраны			реставрационные мастерские		музей, архив, НИИ искусствоведения
союзной	республикан.	местный	республикан.	местные	
	+	+			

Составитель

Кузьмин В.А. - архитектор

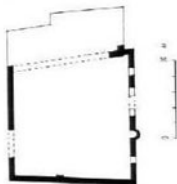
(ф. и. о., должность или профессия, подпись)

Инспектор по охране памятников

(ф. и. о., подпись)

Фото или схематический план

Исследована АИР
 восточная часть
 Мечети
 20.05.1938 г.



Составил: А. И. Мухоморов



Краткое описание

Мечеть расположена на восточной стороне высокого холма, на котором стоят основные сооружения сел. Шаро. Михрабом мечеть ориентирована на ю. Здание одноэтажное, стены вертикальные, кладка на известковом растворе. В плане мечеть имеет форму трапеции. Главный фасад мечети южный. В стене главного фасада четыре окна, михраб. На этой же стене плита с петроглифом. Окна арочные. Михраб сделан в виде округлой ниши изнутри сужающейся кверху. В основании михраба плита, выступающая из стены. Видны следы штукатурки. Над михрабом снаружи в кладке камень сферической формы цвета охри. Северная стена глухая, дверной проем, видимо, был в ней в месте ныне существующего пролома.