

ПАМЯТНИКИ ИСТОРИИ И КУЛЬТУРЫ СССР (недвижимые)

СОЮЗНАЯ РЕСПУБЛИКА РСФСР

Министерство культуры. Госинспекция по охране памятников истории и культуры.
(наименование республиканского органа охраны памятников)

ПАСПОРТ

I. НАИМЕНОВАНИЕ ПАМЯТНИКА МОГИЛА И НАДГРОБИЕ ФРУНЗЕ МИХАИЛА ВАСИЛЬЕВИЧА — ТАЛАНТЛИВОГО ПОЛКОВОДЦА.

II. ТИПОЛОГИЧЕСКАЯ ПРИНАДЛЕЖНОСТЬ

памятник археологии	памятник истории	памятник архитектуры	памятник монумент. иск-ва
	3,4		1

III. ДАТИРОВКА ПАМЯТНИКА (или дата исторического события, с которым связано возникновение памятника — для памятников истории)

31/X-1925 г. (Надгробие — 1947г.)

IV. АДРЕС (местонахождение) ПАМЯТНИКА

г. Москва, Ленинский район,
(АССР, край, область, район, автономная обл.,
Красная площадь, Кремлевская стена.

национальный округ; населенный пункт; пути подъезда)

V. ХАРАКТЕР СОВРЕМЕННОГО ИСПОЛЬЗОВАНИЯ

по первонач. назначению	культурно-просветит.	туристско-экскурсион.	лечебно-оздоровительн.	жилые помещения	хозяйственное	не используется
+	музей библ. клуб		больн. санат. д/отд.		учреждение торгов. промышл. склад	

ПРИЛОЖЕНИЯ:

- Фото общего вида — 1
- Фото фрагментов —
- Генплан —
- Обмеры: фото 1
- фасад —
- разрез —
- Схематический план охранной зоны —

VI. ИСТОРИЧЕСКИЕ СВЕДЕНИЯ

- | | | |
|----|---|---|
| а) | для памятников археологии | — история возникновения, кем и когда производились разведки и раскопки, место хранения коллекций. |
| | для памятников истории | — история возникновения: краткая характеристика событий и лиц, в связи с которыми объект приобрел значение памятника. |
| | для памятников архитектуры и монументального иск-ва | — автор, строитель, заказчик, история создания. |

ФРУНЗЕ МИХАИЛ ВАСИЛЬЕВИЧ (1885–1925) – выдающийся деятель Коммунистической партии и Советского государства, верный ученик и соратник В.И.Ленина, талантливый полководец нового типа, организатор Советских Вооружённых сил. Председатель Реввоенсовета и Народный комиссар по военным и морским делам СССР. Кандидат в члены Политбюро ЦК РКП/б/. Профессиональный революционер. Неоднократно арестовывался. Дважды был приговорен к смертной казни. С В.И.Лениным впервые встретился на 1У съезде РСДРП, где был делегатом от Иваново-Вознесенской партийной организации. В 1905 г. Фрунзе – один из руководителей крупнейшей в России политической стачки текстильщиков в г. Иваново-Вознесенске.

В октябре 1917 года он командовал двухтысячным отрядом ивановских и шуйских ткачей, прибывших на помощь восставшей Москве. В период иностранной военной интервенции и Гражданской войны Центральный Комитет партии и Советское правительство направляли М.В.Фрунзе на ответственные и опасные участки военных действий.

Полководческая деятельность М.В.Фрунзе началась в конце 1918 г., когда его назначили Командующим 4-ой армии Восточного фронта. Последовательно занимая посты командующего важнейшими фронтами (Южным, Туркестанским, Украинским, Крымским), М.В.Фрунзе неизменно вёл дивизии от победы к победе, не проиграв ни одного сражения.

М.В.Фрунзе – крупнейший военный теоретик, автор ряда выдающихся работ, не потерявших актуальности и в современных условиях.

За выдающиеся заслуги перед Родиной в период Гражданской войны и за проявленное личное мужество и героизм М.В.Фрунзе были награждены двумя орденами Красного Знамени и почётным революционным оружием – шашкой с надписью: "Народному Герою Михаилу Васильевичу Фрунзе. ВЦИК РСФСР".

- б) перестройки и утраты, изменившие первоначальный облик памятника.

Перестроек и утрат, изменивших первоначальный облик памятника, не было.

- в) реставрационные работы (общая характеристика, время, автор, место хранения документации)

Не проводились.

VII. ОПИСАНИЕ ПАМЯТНИКА

а)	для памятников археологии	— характер культурного слоя, важнейшие находки,
	для памятников истории	— характеристика памятника, наличие, текст и время установления мемориальной доски.
	для памятников архитектуры	— основные особенности планировочной, композиционно-пространственной структуры и конструкций; характер декора фасадов и интерьеров; наличие живописи, скульптуры, прикладного искусства; строительный материал, основные габариты.
	для памятников монумент. иск-ва	— основные особенности композиционного и колористического решения; тексты, материал, техника, размер

На могиле М.В.Фрунзе установлено скульптурное надгробие, представляющее собой строгий по форме прямоугольный четырёхгранный постамент и бюст, высеченные из цельного полированного серого куска гранита.

Постамент с бюстом установлены на надгробную плиту.

Текст надписи на плите:

" МИХАИЛ ВАСИЛЬЕВИЧ

ФРУНЗЕ

4/II-1885 - 31/X-1925 "

Могила обрамлена гранитным бордюром, на котором укреплены гранёной формы тумбочки, поддерживающие бронзовые гирлянды из лавровых листьев.

Надгробие установлено в 1947 г.

Авторы надгробного памятника:

Скульптор С.Д.Меркуров.

Архитектор И.А.Француз.

б) общая оценка общественной, научно-исторической и художественной значимости памятника. Памятник связан с героической историей Красной Армии

и увековечивает память прославленного пролетарского полководца М.В.Фрунзе, крупного военного теоретика, автора трудов "Ленин и Красная Армия", "Военно-политическое воспитание Красной Армии" и др.

VIII. ОСНОВНАЯ БИБЛИОГРАФИЯ, АРХИВНЫЕ ИСТОЧНИКИ, ИКОНОГРАФИЧЕСКИЙ МАТЕРИАЛ.

Б.С.Э. II изд. Т.45. Стр.614.

Газета "Правда" от 1/XI-1925 г.

Энциклопедический словарь. Т.3. 1955 г. Стр.539.

А.Абрамов. "У Кремлёвской стены". М., 1974 г. Стр.111.

XI. ТЕХНИЧЕСКОЕ СОСТОЯНИЕ

		хорошее	среднее	плохое	аварийное
характеристика общего состояния:					
для памятников археологии	культурного слоя важнейших находок				
для памятников архитектуры и истории	конструкций стен покрытий потолков пола декора фасадов интерьеров				
в интерьере:	живописи скульптуры прикл. иск-ва				
для памятников монументального искусства	цоколя постаментов скульптуры грунта красочного слоя	+			

X. СИСТЕМА ОХРАНЫ

а) категория охраны

союзная	республ.	местная	не состоит
	+		

б) дата и № документа о принятии под охрану

Постановление Совета Министров РСФСР
от 30/УШ-1960 г. № 1327.

в) границы охранной зоны и зоны регулирования застройки (краткое описание со ссылкой на утверждающий документ)

г) балансовая принадлежность и конкретное использование

Комендатура Кремля.

д) дата и № охранного документа

Дата составления паспорта

« 10 сентября 1975 г.

Составитель

С. Нурсовой
(ф. и. о. должность или профессия)
(подпись)

Инспектор по охране памятников

М. П.

(подпись)

КОМИТЕТ
ПО ДЕЛАМ КУЛЬТУРНО-ПРОСВЕТИТЕЛЬНЫХ УЧРЕЖДЕНИЙ
при СОВЕТЕ МИНИСТРОВ РСФСР

Управление охраны исторических и археологических памятников

П А С П О Р Т

исторического памятника (не здания)

№ _____ по списку, утвержденному Советом Министров СССР, Советом Министров РСФСР

1. Наименование области, края, АССР

Москва.

2. Местонахождение памятника с уточненной топографией

Район
Село
Город

Сельсовет

Улица *Крестовая площадь* дом № _____

Укреповской стени.

3. Наименование памятника (место битвы, могила, обелиск и т. д.) и собственное имя, под которым памятник известен у местного населения.

Могила

Михаила Васильевича Фрунзе

(1885-1925)

4. Описание события, с которым связан памятник.

Фрунзе М.В. - выдающийся полководец и теоретик Советской Армии. Народный комиссар по военным и морским делам. Председатель Реввоенсовета.

5. Размер установленной охранной зоны.

6. Материалы, подтверждающие историческое или мемориальное значение памятника (письменные, печатные источники, устные предания и пр.)

1. Борисов - "М.В. Фрунзе" - 1940г.

2. Б.С.Э. том 59 стр 261-266 изд 1935г.

7. Краткое описание памятника

Материал

Массивная горизонтальная плита серого гранита. На ней установлен бюст М.В. Фрунзе, переходящий в постамент.

Форма

Скульптор - Меркуров.

Размеры

Текст мемориальной надписи

Михаил Васильевич
Фрунзе
1885-1925.

8. Техническое состояние памятника

Хорошее.

9. На чьей территории расположен памятник (наименование колхоза, учреждения, организации)

Красной площади.

10. Когда и кем памятник был исследован

11. На кого возложена охрана памятника и надзор за его состоянием

Реставрацию Кремля.

12. Какие необходимы меры для сохранения памятника

Систематический надзор.

Фотоснимок памятника

13. Кто составил паспорт (фамилия, инициалы, должность, местожительство)

Александровский, А. А. - инспектор.

Александровское шоссе, 62. кв. 16

Место составления паспорта

24/5-532

Подпись инспектора по охране памятников
и заведующего отделом культурпросветработы



ПОСЛЕДУЮЩИЕ ЗАПИСИ

Обследование памятника (когда и кем проводилось, какие приняты меры к сохранности памятника)

Отметки о ремонте и реставрации (когда и кто проводил, перечень основных работ, стоимость и пр.)

Новые публикации о памятнике

Г. Москва, Ленинский район Красная площадь, у Кремлевской стены

Памятник на могиле Михаила Васильевича Фрунзе

Надгробие, состоящее из плиты, на которой установлена стела с бюстом, памятник окружен оградой с цепями в виде листьев

Скульптор С. Д. Меркуров

Архитектор И. А. Француз

Размеры бюста 0,17 x 0,54 x 0,50 м.

плита 0,35 x 0,82 x 2,00 м.

ограда 3,82 x 2,14 м.

Материал бюста: гранит темно-серый

стелы: гранит полированный

ограда: гранит, бронза

Дата и номер постановления Правительства

Постановление СНК СССР от 19 октября 1946 г.
№ 2156

Дата открытия памятника 1947 г.

Тексты надписей на памятнике. На плите Михаил Васильевич Фрунзе

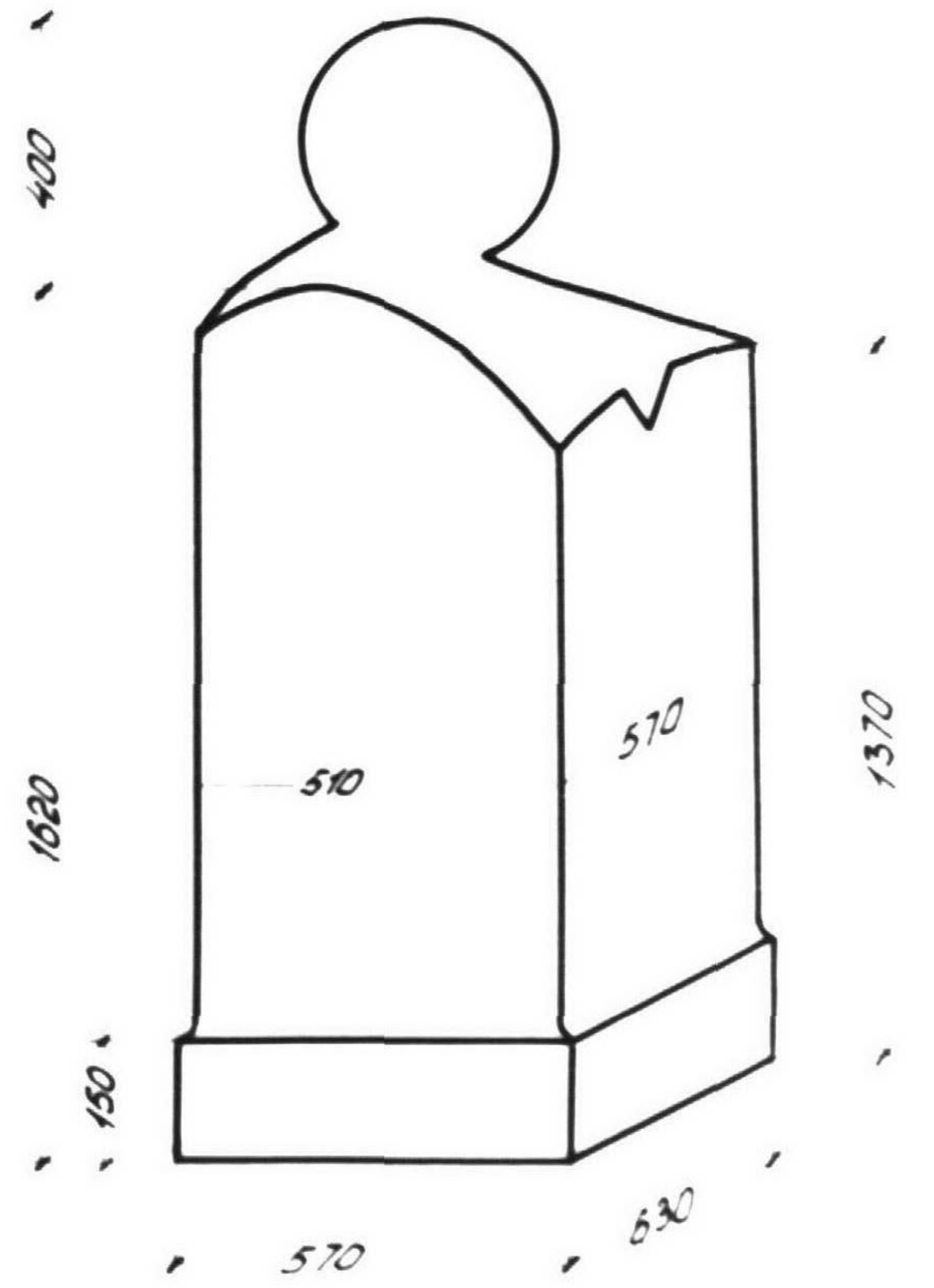
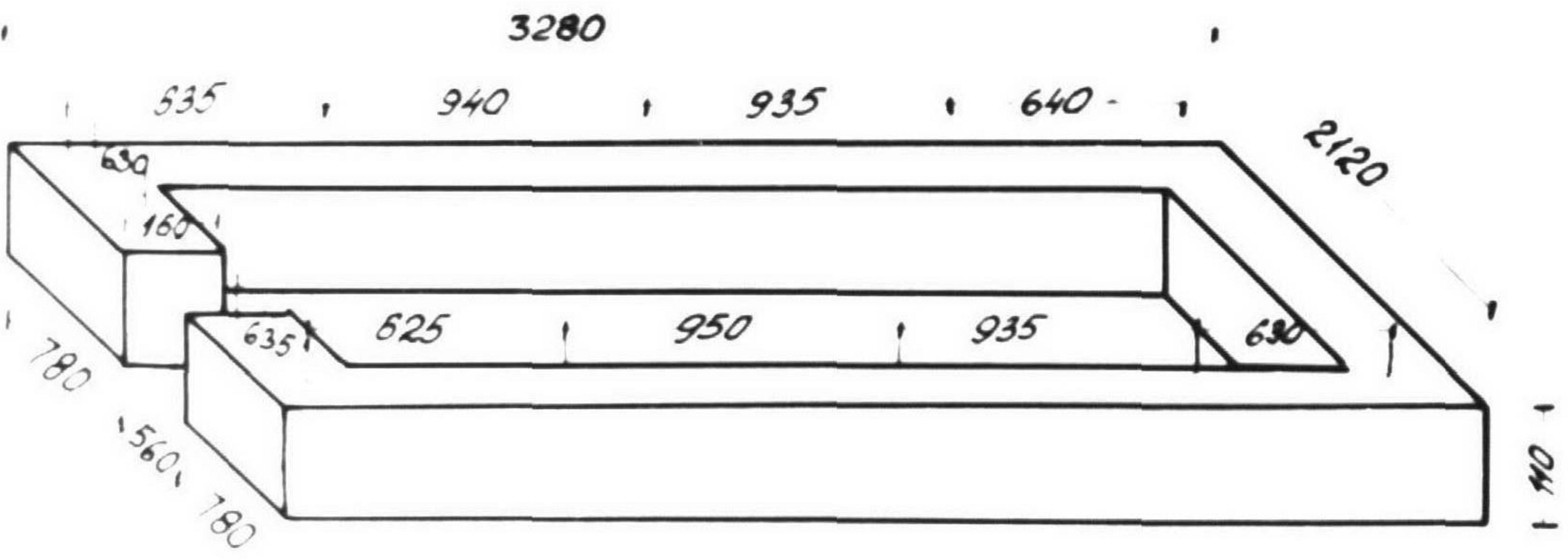
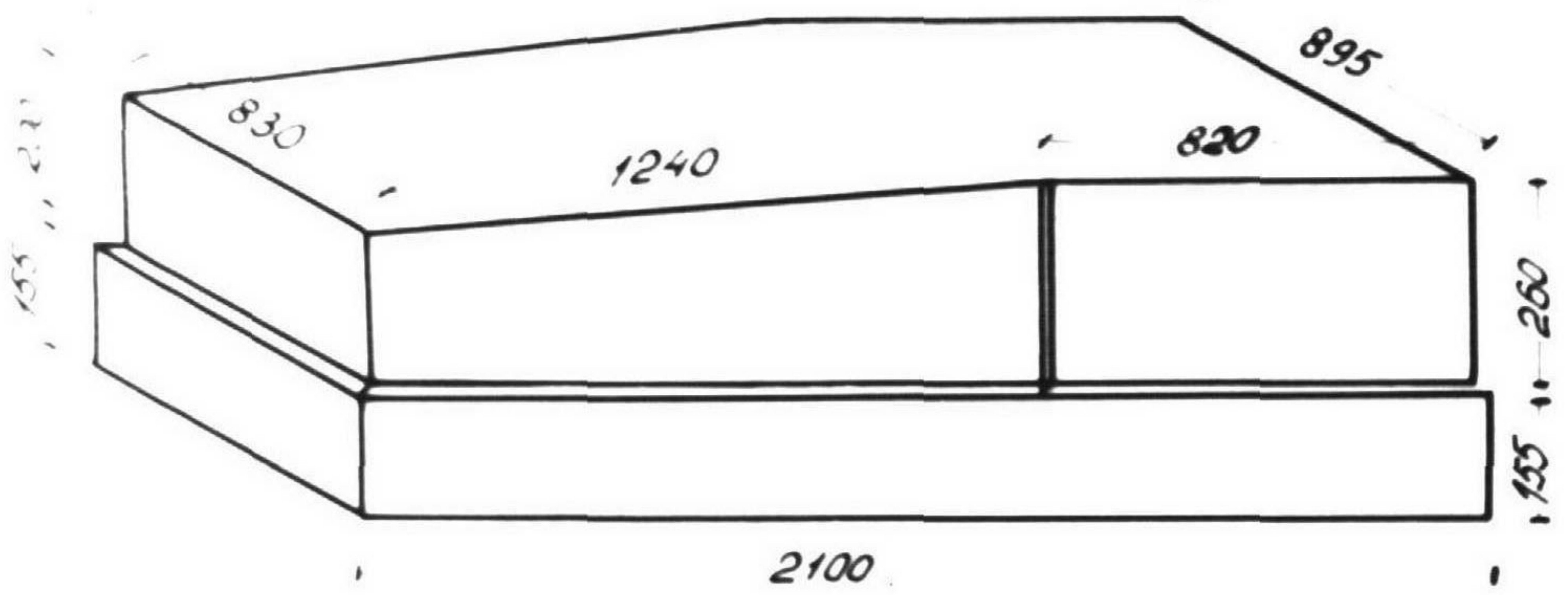
4-XI-1885-31-X-1925 г.

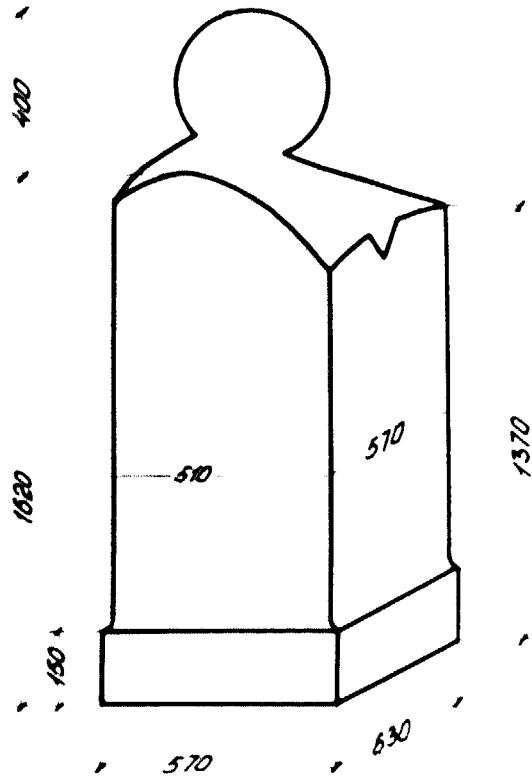
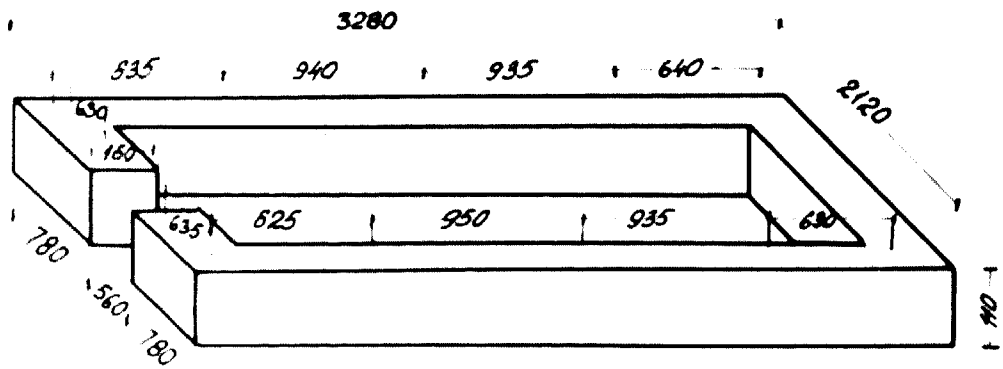
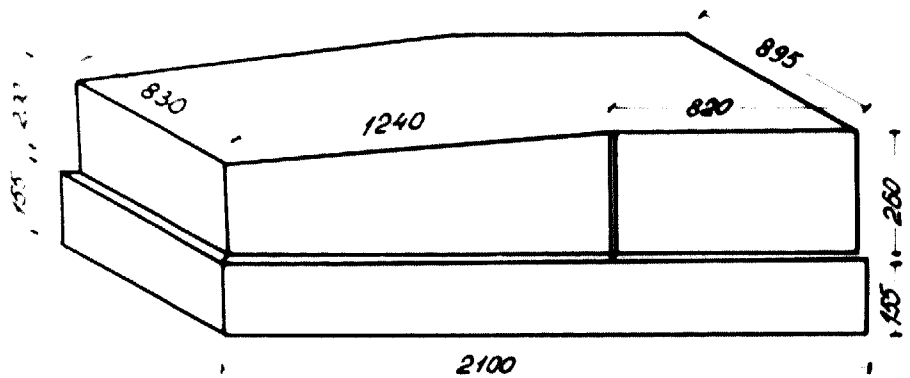
Сохранность хорошая

Дата составления паспорта и фамилия его составителя

12 декабря 1949 г. Ефимов







2.(3,4) (4,1) I.32.I

МИНИСТЕРСТВО КУЛЬТУРЫ СССР ПАМЯТНИКИ ИСТОРИИ И КУЛЬТУРЫ СССР (недвижимые)
СОЮЗНАЯ РЕСПУБЛИКА РСФСР Госинспекция по охране памятников Индекс

наименование республиканского органа охраны
Адрес Московская обл. г. Москва Ленинский р-н Красная пл. 7 Кромлюковой
АССР, край, область; район, автономная обл.; национальный округ; населенный пункт отенц.

УЧЕТНАЯ КАРТОЧКА

I. НАИМЕНОВАНИЕ ПАМЯТНИКА Вотчина и надгробие Фрунзе Михаила Васильевича

памятник археологии	памятник истории	памятник архитектуры	памятник монумент. ис-ва
	3,4		1

III. ДАТИРОВКА ПАМЯТНИКА 1925 (надгробие 1947)

по первоначальному назначению	культурно-просветительное	туристско-экскурсионное	лечебно-оздоровительн.	жилые помещения	хозяйствен.ное	не используется
+						

предлож. по исполь.

V. ХАРАКТЕРИСТИКА ТЕХНИЧЕСКОГО СОСТОЯНИЯ

хорошее	среднее	плохое	аварийное
+			

VII. КАТЕГОРИЯ ОХРАНЫ

союзная	республ.	местная	не состоит
	+		

наличие утвержденной охранной зоны

да	нет
	НЕТ

VI. НАЛИЧИЕ ДОКУМЕНТАЦИИ

паспорт	фотографии	обмеры	реставрационные материалы
+	+		

место хранения документов

органы охраны			реставрационные мастерские		музей, архив НИИ
союзный	республикан.	местный	республикан.	местные	
	+	+			

Дата составления карточки

" сентябрь 1976 г.

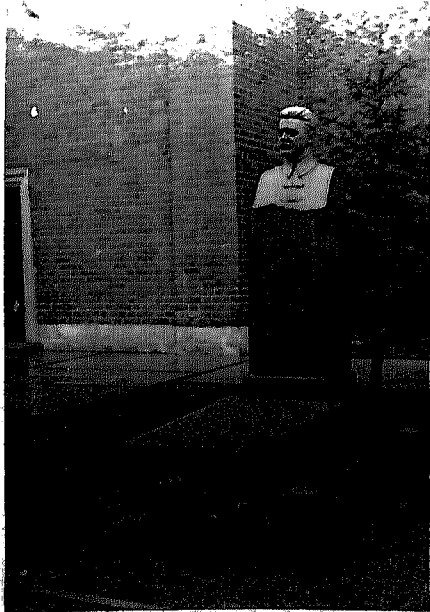
М. П.

Составитель Тарасова
Ф., И., О., должность или профессия, подпись

Инспектор по охране памятников Иванов
Ф., И., О., подпись

УЧЕТНАЯ КАРТОЧКА (оборотная сторона)

Фото или схематический план —



Краткое описание

На могиле М. В. Фрунзе установлено скульптурное надгробье, представляющее собой строгий по форме прямоугольный четырехгранный постамент и бюст, высеченные из цельного полированного серого куска гранита. Постамент с бюстом установлены на надгробную плиту. Текст надписи на плите:

" МИХАИЛ ВАСИЛЬЕВИЧ
ФРУНЗЕ

4/II-1885 - 31/X-1925 "

Могила обрамлена гранитным бордюром, на котором укреплены гранёной формы тумбочки, поддерживающие бронзовые гирлянды из лавровых листьев. Надгробие установлено в 1947 г. Авторы надгробного памятника: Скульптор С. Д. Меркуров. Архитектор И. А. Француз.