

7710419000

3.4. I.33.I

МИНИСТЕРСТВО КУЛЬТУРЫ СССР

ИНДЕКС

ПАМЯТНИКИ ИСТОРИИ И КУЛЬТУРЫ СССР

(недвижимые)

СОЮЗНАЯ РЕСПУБЛИКА РСФСР

ГЛАВАПУ г.Москвы. Гос.инспекция по охране памятников архитектуры и градостроительства.
(наименование республиканского органа охраны памятников)

П А С П О Р Т

I. НАИМЕНОВАНИЕ ПАМЯТНИКА Церковь Космы и Дамьяна на Маросейке

II. ТИПОЛОГИЧЕСКАЯ ПРИНАДЛЕЖНОСТЬ

памятник археологии	памятник истории	памятник архитектуры	памятник-монумент иск-ва
		4	

III. ДАТИРОВКА ПАМЯТНИКА (или дата исторического события, с которым связано возникновение памятника—для памятников истории)

1791-1803 годы

IV. АДРЕС (местонахождение) ПАМЯТНИКА Москва, ул. Б. Хмельницкого, 14/2
(АССР, край, область, район, автономная обл.,

национальный округ, населенный пункт, пути подъезда)

V. ХАРАКТЕР СОВРЕМЕННОГО ИСПОЛЬЗОВАНИЯ

по первонач. назначению	культурно-просветит.	туристско-экскурсион.	лечебно-оздоровителн.	жилие помещения	хозяйствен-ное	не исполь-зуется
	музей, библиот., клуб		больн. санат. д/отд.		учреждение торгов. промышл. склад	

ПРИЛОЖЕНИЯ:

Фото общего вида — 5
 Фото фрагментов — 19
 Генплан — 1
 Обмеры: план — 1
 фасад —
 разрез —
 Схематический план охранной зоны —
 Вкладыши 2 стр.

VI. ИСТОРИЧЕСКИЕ СВЕДЕНИЯ

- а) { для памятников археологии
для памятников истории
для памятников архитектуры
и монументального иск-ва

- история возникновения, кем и когда проводились разведки и раскопки, место хранения коллекций
— история возникновения: краткая характеристика событий и лиц в связи с которыми объект приобрел значение памятника
— автор, строитель, заказчик, история создания

Церковь Космы и Дамиана на Маросейке /или, как чаще она именовалась "на Покровке"/ известна с первой четверти XVII в. Под 1625 г. храм значится каменным, одноэтажным с двумя престолами. Церковь, в документах XVII в. упоминается и под другими названиями: Николая Чудотворца, Казанская, Спасская. В 1651 г. к ней пристроили колокольню и паперть. В конце XVII в. князь Куракиной храм был надстроен и во втором этаже устроена Казанская церковь для поминовения родных. К концу XVIII в. здание пришло в ветхость и в 1791 году началось строительство нового храма по проекту архитектора М.Ф. Казакова. Ознакомившись с проектом митрополит Московский Платин потребовал расширить алтари в приделах, печи перенести в другое место и удлинить трапезную /церковь внутри действительно была довольно маломестительной/. Первые два требования были удовлетворены, но расширить трапезную Казаков отказался - "длиннее же сделать церковь по причине - местоположения он находит неудобство" /из прошения священника в Синод/. В 1793 г. церковь была в основном построена. Внутренняя отделка продолжалась еще несколько лет. Первым был освящен южный Никольский придел /19 декабря 1793г. В Октябре 1795 г. был освящен северный придел Космы и Дамиана. Отделка главного храма закончилась к 1803 г., когда освятили престол Спаса Исцелителя ~~расславленного~~. Церковь была выстроена на средства прихожан, собственно же храмоздателем был подполковник Михаил Родионович Хлебников.

В 1812 г. церковь подверглась разграблению, после чего несколько лет продолжался ремонт здания, окончившийся к 1815г. В 1855-1857 годах проводились значительные ремонтные работы по инициативе старосты П.П. Боткина. Были переделаны иконостасы в приделах, возобновлена масляная настенная живопись. В самом храме, возобновленном на средства А.А. Куманина, была промыта настенная живопись, иконостас заменен новым, исполненным по рисунку художника Д.А. Шер. Наконец, была изменена отопительная система здания - в подвале устроили духовую печь. В те же годы заново были сделаны оконные рамы и двери во всей церкви, а в храме была выполнена отделка искусственным мрамором: стены на "высоту двух с лишком аршин" от пола и арки, ведущие в приделы. В 1875 г. на средства П.П.

- б) перестройки и утраты, изменившие первоначальный облик памятника Боткина в храме был устроен мозаичный пол, а в приделе Космы и Дамиана пол покрыт асфальтом.

К 1950-м годам памятник дошел в сильно измененном виде, были утрачены главы церкви и ряд деталей наружного декора. В 1930-е г.г. внутреннее пространство здания разделено на два этажа. В результате реставрационных работ /см. раздел VI в./ снаружи памятнику возвращен первоначальный облик, не сохранилась отделка интерьера, иконостасы. Утрачены хоры.

- в) реставрационные работы (общая характеристика, время, автор, место хранения документации)

Памятник реставрирован в основном методом консервации. Реставрационные работы проводились в два этапа по проекту архитекторов института "Моспроект - 3" Мастерская № 7/ Е.П. Шаворонковой и И.И. Казакевич. Первый период - 1956 -1959 годы, когда были восстановлены главы на церкви, очищены от поздних покрасок белокаменные детали, восстановлены не сохранившиеся элементы декора. Второй этап реставрации начался в 1971 г., когда была снова проведена реставрация фасадов с восстановлением первоначальной окраски /зеленый фон стен с белыми деталями/.

Проектная документация хранится в архиве Гос. инспекции по охране и реставрации памятников архитектуры и градостроительства г. Москвы /охр. № 110/

VII. ОПИСАНИЕ ПАМЯТНИКА

для памятников археологии	-характер культурного слоя, важнейшие находки
а) $\left\{ \begin{array}{l} \text{для памятников истории} \\ \text{для памятников архитектуры} \end{array} \right.$	-характеристика памятника, наличие, текст и время установления мемориальной доски. -основные особенности планировки, композиционно-пространственной структуры и конструкций; характер декора фасадов и интерьеров; наличие живописи, скульптуры, прикладного искусства; строительный материал, основные габариты.
для памятников монумент. искусства	-основные особенности композиционного и колористического решения; текст, материал, техника, размер.

Церковь занимает угловое положение при впадении Старосадского пер. в ул. Б. Хмельницкого. От красных линий улицы и переулка здание отделено отсадой. К улице церковь обращена северным фасадом, к переулку - восточным. Стоящий в глубине участка, невысокий храм, ориентированный параллельно улице, большой градостроительной роли не играет, однако является неотъемлемым элементом застройки улицы.

Кирпичная оштукатуренная на белокаменном цоколе церковь с подклетом выстроена в стиле зрелого классицизма. Трехчастная, продольно-осевая композиция здания в целом симметрична. Легкую асимметрию вносят лишь два портика северного фасада и южный полуцилиндрический выступ первого яруса колокольни. Традиционная схема православной трехчастной церкви получает, однако, совершенно необычное воплощение. Планы храма, апсиды и приделов имеют круглые очертания, образуют графически красивую композицию, минимально вписанную в равнобедренный треугольник. Прямоугольная, ориентированная по оси "север - юг" трапециевидная продолговатая композиция с запада. К ней примыкает квадратная в основании колокольня с полуцилиндрическим выступом на юге.

Объемная композиция церкви построена на сочетании четырех ротонд-храма, апсиды и двух приделов, которые образуют пирамидальную композицию. Значительно превышающая боковые объемы двухсветная ротонда храма увенчана куполообразной кровлей, покрывающей свод, который прорезан четырьмя локарными по сторонам света. Вертикальная композиция храма завершается световым цилиндрическим барабаном с железными вазообразной главкой, яблоком и восьмиконечным крестом. Равные по высоте приделы и апсиды имеют различный вынос - апсида в этом отношении уступает приделам. Приделы завершены глухими цилиндрическими барабанами с железными луковичными главками. Двухъярусная колокольня, которая несколько ниже храма, в общей композиции церкви играет подчиненную роль, по сравнению с пластичными объемами ротонд. Нижний ярус - с полуярусом - кубические по форме, верхний ярус звона с четырьмя арочными проемами круглый, завершен куполообразной кровлей в четыре локарными. Венчающий световой цилиндрический барабан и главка с крестом.

общая оценка общественной, научно-исторической и художественной значимости памятника.

/см. вкладыш № 8/

Выдающийся памятник культовой архитектуры в стиле зрелого классицизма принадлежит руке М.Ф. Казакова. Церковь Космы и Дамиана - относится к позднему периоду творчества знаменитого зодчего и представляет собой зрелый вариант ротонды, усложненной ротоциальными объемами приделов и апсиды. Система сочетания четырех ротонд получила довольно широкое распространение в русской провинциальной архитектуре. Прямыми репликами Космодамианской церкви явились Спасская церковь в с. Протасьев Угол /Чучковский р-н Рязанской обл./ 1792-1799 г.г. и Смоленская церковь в с. Кочемья /Кашинского р-на Калининской обл./ 1799 г. менее точным повторением отличается Дмитриевская церковь в с. Шиманове /Можайскую р-на Московской обл./ 1801 г. По строгости и лаконичности наружного декора,

VIII. ОСНОВНАЯ БИБЛИОГРАФИЯ, АРХИВНЫЕ

ИСТОЧНИКИ, ИКОНОГРАФИЧЕСКИЙ МАТЕРИАЛ.

1. А.А. Мартынов, И.М. Снегирев, Москва. Подробное историческое и археологическое описание города, т. 2, М, 1865, стр. 69.
2. И.А. Благовещенский, Краткие сведения о всех церквях Московской епархии, М, 1874, стр. 14.
3. Н.П. Розанов. Описание московских церквей, учиненное Московской консисториею в 1817 году, М, 1875, стр. 7.
4. А. Никольский, Историческое описание московской Космодамианской на Покровке церкви, М, 1888.
5. М. Александровский, Указатель московских церквей, М, 1915, стр. 38.
6. А.И. Власик, А.И. Каплун, А.А. Клиарисова, Казаков, М, 1957, стр. 280-281.
7. М.А. Ильин, Москва, М, 1963, стр. 270-271.

IX. ТЕХНИЧЕСКОЕ СОСТОЯНИЕ:

		хорошее	среднее	плохое	аварийное
характеристика общего состояния:		+			
для памятников археологич.	культурного слоя				
зоны	важнейших находок				
для памятников архитектуры и истории	конструкций	+			
	стен	+			
	покрытий	+			
	потолков	+			
	пола	+			
	декора фасадов	+			
	интерьеров	+			
в интерьере:	живописи				
	скульптуры				
	прикл. иск-ва				
для памятников монументального искусства	цоколя				
	постаumenta				
	скульптуры				
	грунта				
	красочного слоя				

X. СИСТЕМА ОХРАНЫ

а) категория охраны

союзная	республ.	местная	не состоит
	+		

б) дата и № документа о принятии под охрану Приложение № I к постановлению Совета

Министров РСФСР от 30 августа 1960 г. № 1327.

в) границы охранной зоны и зоны регулирования застройки (краткое описание со ссылкой на утверждающий документ)

Проект охранных зон памятников архитектуры, расположенных в зоне ул. Б. Хмельницкого и Чернышевского, разработанный В.В. Коноваловым в научно-исследовательском и проектно-институте ген. плана г. Москвы /1977-1979 г.г. еще не утвержден.

г) балансовая принадлежность и конкретное использование Управление служебным зданиями Хоз. управления Министерства машиностроения СССР.

д) дата и № охранного документа

Дата составления паспорта:

сентябрь 1982

Составитель арх. Г.К. Смирнов.

(Ф., и., о., должность или профессия)

(подпись)

Инспектор по охране памятников

М. П.

(подпись)

Вкладыш № 1 к паспорту

"Церковь Космы и Дамиана на Маросейке.
Москва, ул. Б. Хмельницкого, 14/2"

К разделу VII а/ /Продолжение/

том близки завершению храма.

Фасады церкви решены весьма лаконично. Большую значимость отводится гладкой поверхности стены, окрашенной в зеленый цвет. Прямоугольные окна храма, апсиды, приделов и трапезной, сохранившие кубчатые решетки, наличников не имеют. Оформление их сводится к белокаменным профилированным подоконникам. Окна трапезной и нижние центральные окна храма увенчаны полукруглыми нишами. Вечные карнизы из белого камня — скромны по профилировке. Северный фасад трактован более репрезентативно, что впрочем, достигается довольно скромными средствами — двумя небольшими белокаменными портиками — кубичулами. Две колонны тосканского ордера, несущие треугольный фронтон, оформляют центральное окно первого света в храме и окно трапезной. Портики как бы подчеркивают симметричное расположение масс здания со стороны улицы. Иначе, по сравнению с лавиарным решением объемов основной части церкви, решены фасады нижнего яруса колокольни и примыкающей к нему западной части трапезной. Поверхность их фасадов целиком покрыта дробным горизонтальным рустом. Лишь высокие арочные проемы нижнего яруса колокольни с запада и севера прерывают руст. Полуярус, обработанный ложными полуциркульными арками и ярус звона — гладкие, решены в виде монолитных объемов. Более нарядно трактованы венчающие части храма и колокольни. Аналогичные по формам люкарны с круглыми окнами, барабаны с полуциркульными окнами и волютами между ними полны изящества и движения, особенно заметного в сравнении с массивными и строгими по декору нижними объемами.

Под храмом расположен подклет, вход в который устроен с южного фасада ротонды. Помещение представляет собой одностолпную палату. Система коробовых сводов опирается на стены и стоящий в центре круглый в сечении столб.

Интерьер церкви, как и фасады, решен просто и лаконично. Ясное центрическое пространство храма перекрыто куполом, опирающимся непосредственно на стены, и прорезанным четырьмя люкарнами. На северо — западе имеется проход в круглую камеру с винтовой лестницей на несохранившиеся хоры. Продольную ось в интерьере ротонды намечают западный и восточный широкие арочные проемы, открывающиеся в трапезную и апсиду. Помещение последней перекрыто конхой. Между трапезной и храмом расположен своеобразный притвор с коробовым сводом, который образовался в результате устройства боковых приделов. Трапезная — бесстолпная, в плане шестигранная, перекрыта сомкнутым сводом. Диагональные северо — и юго — восточные стены трапезной заняты широкими арочными проемами, ведущими в приделы. Центрические пространства приделов перекрыты куполами. Нижний ярус колокольни перекрыт полулуктовым сводом. Винтовая лестница на второй ярус расположена в круглом помещении южного выступа от убранства интерьера сохранились только тянутые карнизы и наличники око

К разделу VII б/ /Продолжение/:

монументальности и ясности композиции, во многом близких, папанданству церковь Космы и Дамиана, как и ряд других поздних работ М.Ф. Казакова, в некторой степени превосходит черты стиля ампира.

Вкладыш № 2 к паспорту

"Церковь Косьмы и Дамиана на Маросейке.
Москва, ул. Б. Хмельницкого, 14/2"

К разделу УШ /продолжение/:

8. Москва. Памятники архитектуры ХУШ - первой трети XIX века, М, 1975, илл. 148.
9. Гос. инспекция по охране и реставрации памятников архитектуры и градостроительства г. Москвы, охр. № 110.
10. Фототека ГНИМА:
 - а/ коллекция I, № 8242, 4661, 4662
 - б/ коллекция У, № 9929, 9928, 34625, 38283
 - в/ коллекция УП, № 692, 690, 693

Обмеры, кроки, фотографии и негативы хранятся в Гос. инспекции по охране и реставрации памятников архитектуры и градостроительства г. Москвы.

Государственная инспекция
по охране памятников архи-
тектуры и градостроительства
г.Москвы

г.Савинку А.А.

27.08.81 г. 17-27

О неудовлетворительном техни-
ческом состоянии палат Долго-
рукова

Уважаемый Анатолий Александрович!

В Министерство культуры РСФСР поступают письма, в которых выска-
живается с рязное беспокойство за судьбу ценного памятника граж-
данской архитектуры - здания палат Долгорукова (Колпачный пер., д.6,
стр.2), занятого в нарушение законоположений об охране памятников
несколькими пользователями. Обезличивание ответственности за сох-
ранность этого объекта привело его в неудовлетворительное состояние.

Главное управление охраны, реставрации и использования памятни-
ков истории и культуры также обеспокоено состоянием памятника и в
связи с этим просит провести обследование технического состояния
палат, а также принять меры по привлечению виновных к ответстве-
ности и изменению характера использования здания. Главк охраны па-
мятников готов со своей стороны оказать помощь в подборе единого
пользователя из числа учреждений системы Министерства культуры
РСФСР, который обеспечит проведение реставрационных работ.

Заместитель начальника Главка охраны,
реставрации и использования памятников
истории и культуры

А.А.Бривонос

РСФСР

МОСГОРИСПОЛКОМ

ГЛАВНОЕ
АРХИТЕКТУРНО-ПЛАНИРОВОЧНОЕ
УПРАВЛЕНИЕ г. МОСКВЫ

УПРАВЛЕНИЕ РЕГУЛИРОВАНИЯ
ЗАСТРОЙКИ И ОТВОДА ЗЕМЕЛЬ

№ 819415

Б. Садовая, 3/13
Тел. Д 3-93-38

НАЧАЛЬНИКУ ГОСУДАРСТВЕННОЙ ИНСПЕКЦИИ
ПО ОХРАНЕ ПАМЯТНИКОВ ИСТОРИИ И КУЛЬТУРЫ
МИНИСТЕРСТВА КУЛЬТУРЫ РСФСР

тов. МАКОВЕЦКОМУ ИВ.

на № 17-0-54

Управление регулирования застройки и отвода земель рассмотрело вопрос о строительстве административного здания Министерства машиностроения СССР в охранной зоне памятников архитектуры и сообщает:

Совет Министров СССР распоряжением от 8 апреля 1968 г. № 729р передал Министерству машиностроения СССР для размещения аппарата здание во вл. № 12 по ул. Богдана Хмельницкого и разрешил Министерству строительство административного здания площадью 5000 кв. метров на месте сносимых строений на ул. Богдана Хмельницкого.

В связи с тем, что по условиям режима и технологии работы Министерства новое здание должно быть непосредственно связано со зданием переданным Министерству, Исполком Московского Совета решением от 26 июля 1968 г. № 29/22 разрешил Министерству машиностроения СССР строительство административного здания на участке непосредственно примыкающем к дому № 12 по ул. Богдана Хмельницкого.

При разработке и утверждении проектного задания на строительство административного здания учитывалось наличие вблизи него памятника архитектуры - церкви Космы и Дамиана. Высота здания при утверждении проектного задания была снижена, а само здание сдвинуто от памятника архитектуры на расстояние до 20 метров. При этом проектом предусматривается полное благоустройство и озеленение территории вокруг памятника.

Учитывая изложенное Управление считает возможным осуществить строительство административного здания Министерства машиностроения СССР на отведенном участке.

Начальник Управления

Базалеев

Н.Базалеев

Ижн.

17-с-54
18/24-661

Начальнику Главного архитектурно-
планировочного управления г.Москвы
тов.ПОСОЖИНУ М.В.

Согласно полученному сообщению, для размещения высотного здания Министерства машиностроения СССР решением ГлавАНУ отведен участок на территории охранной зоны одиннадцати памятников архитектуры государственного значения, в непосредственной близости от церкви Космы и Дамиана архитектора М.Ф.Казакова (ул.Богдана Хмельницкого, 14).

Госинспекция по охране памятников Министерства культуры РСФСР просит ГлавАНУ при возможности пересмотреть указанное решение, выделив участок для привязки высотного здания Министерства машиностроения СССР вне пределов охранных зон памятников истории и культуры.

При этом Госинспекция имеет в виду следующие соображения:

1. Строительство в охранной зоне памятников в принципе запрещается действующими в этой области законоположениями.

2. В районе намечаемого размещения высотного здания помимо ценных памятников, представляет несомненный интерес для истории Москвы и сохранившаяся старая планировка улиц, переулков и проездов.

Строительство высотного сооружения нарушит исторически сложившийся архитектурный комплекс.

О Вашем решении просим сообщить.

Начальник Госинспекции
по охране памятников

И.И. Макавецкий

И.Маковецкий

4/14 Верно: Г

Рисовано и подписано

Ижн

Ижн



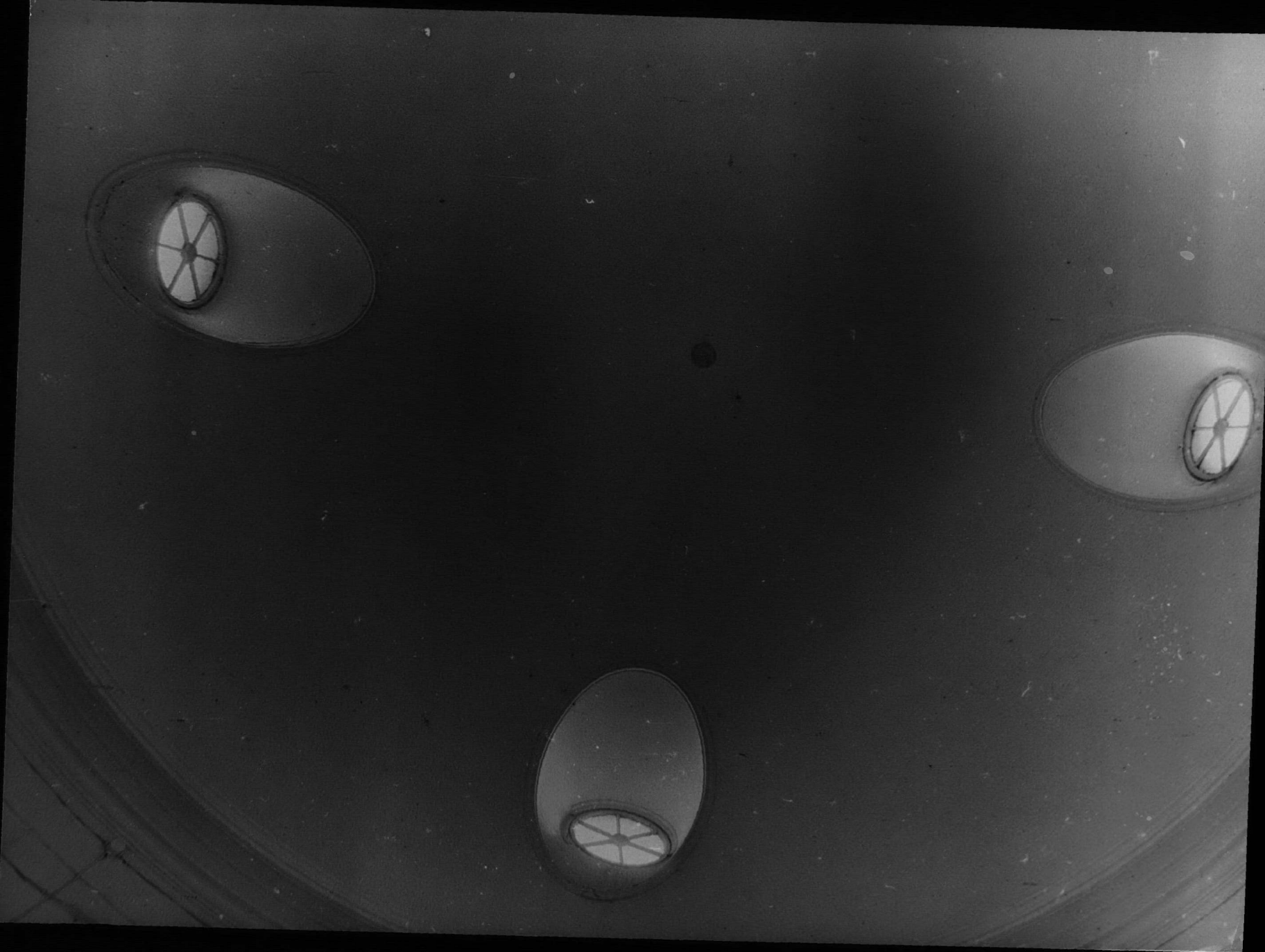








ВНИМАНИЕ
ЗАПРЕЩАЕТСЯ
ИСПОЛЗОВАТЬ ПОД
ИЛИ В КОМНАТЕ





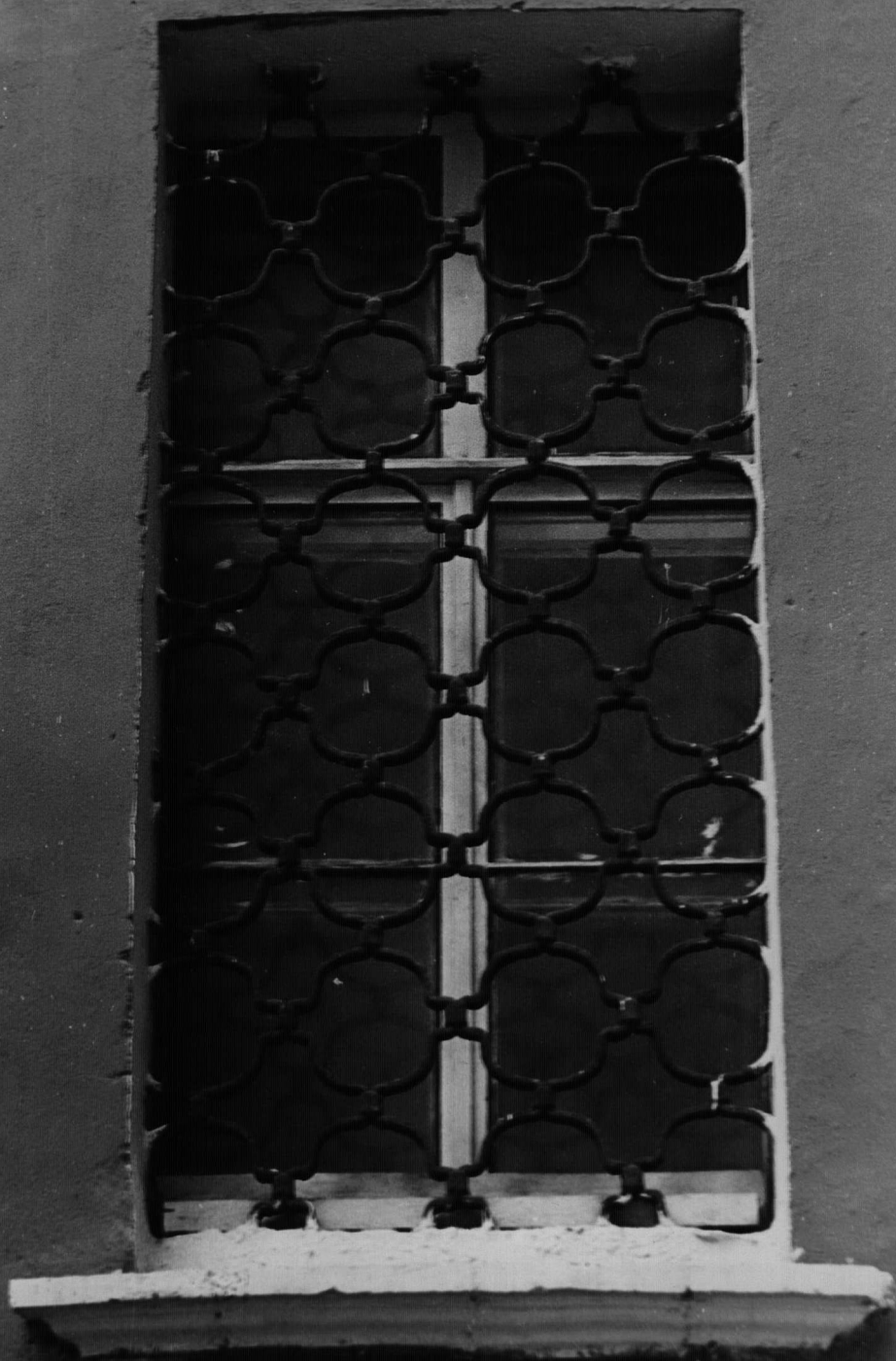
























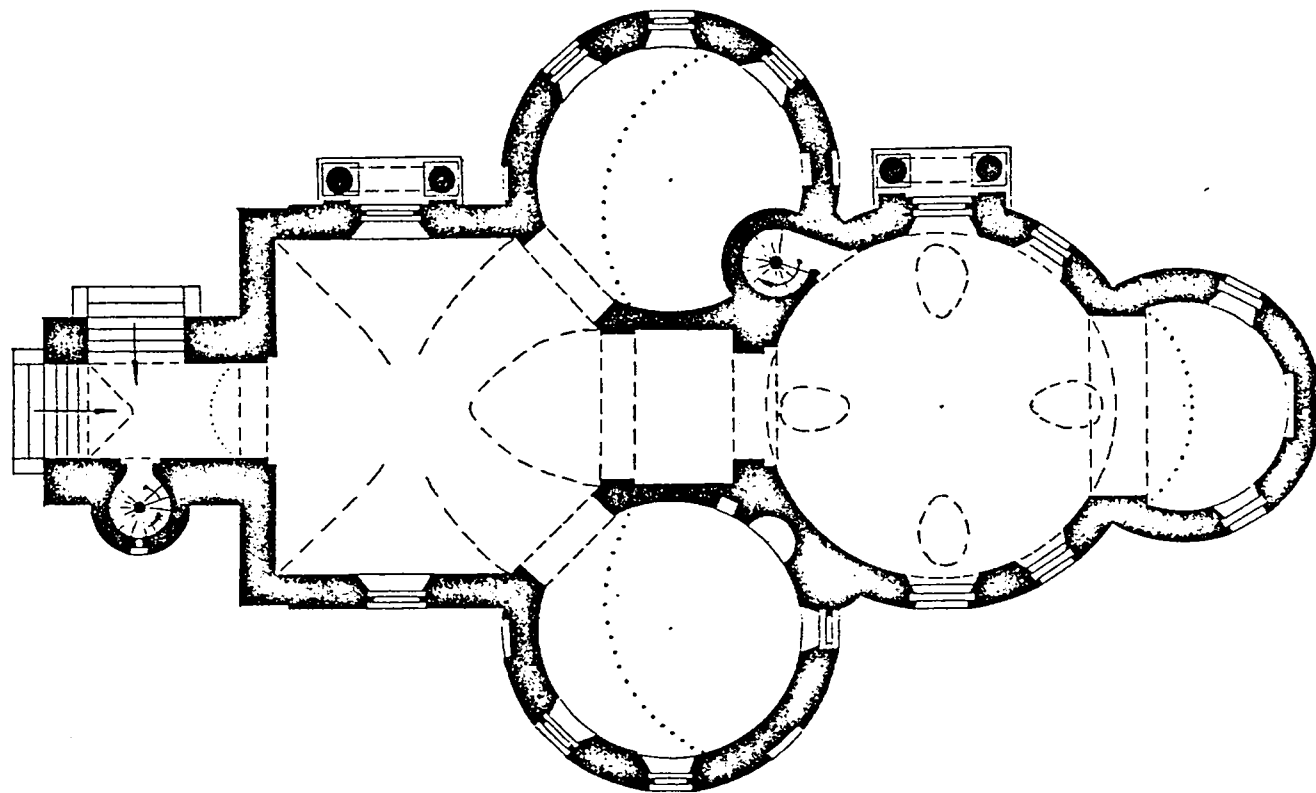








Москва, ул. Богдана Хмельницкого д. 2/14
Церковь Космы и Дамиана на Маросейке
1791-1803 г.г.



0 10 м

4

В/О Союзреставрация МКСОСР
Корректировка плана 1956 г.
Мастерской реставрации
Мостпроекта
Выполнила Антипова Е.А.
1981 г.

МИНИСТЕРСТВО КУЛЬТУРЫ СССР ● ПАМЯТНИКИ ИСТОРИИ И КУЛЬТУРЫ СССР (недвижимые)

СОЮЗНАЯ РЕСПУБЛИКА РСФСР ГЛАВНОЕ Г. Москва, Трехинское

Адрес Москва, ул. Б. Успенского (наименование республиканского органа власти)
 (АССР, край, область, район, автономная обл.; национальный общ. населенный пункт)

УЧЕТНАЯ КАРТОЧКА

I. НАИМЕНОВАНИЕ ПАМЯТНИКА Церковь Космы и Дамьяна на Маросейке

II. ТИПОЛОГИЧЕСКАЯ ПРИНАДЛЕЖНОСТЬ

памятник археологии	памятник истории	памятник архитектуры	памятник монументальной скульптуры
		4	

III. ДАТИРОВКА ПАМЯТНИКА 1791-1803 г.г.

IV. ХАРАКТЕР СОВРЕМЕННОГО ИСПОЛЬЗОВАНИЯ

по первоначальному назначению	культурно-просветительное	туристско-экскурсионное	лечебно-оздоровительный	жилое помещение	хозяйственное	не в пользовании
					+	

предлож. по использ.

V. ХАРАКТЕРИСТИКА ТЕХНИЧЕСКОГО СОСТОЯНИЯ

хорошее	среднее	плохое	аварийное
+			
союзная	республ.	местная	не состоит
	+		

наличие утвержденной охранной зоны

да	нет
	+

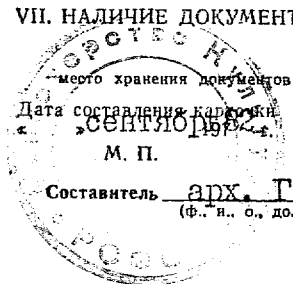
VII. НАЛИЧИЕ ДОКУМЕНТАЦИИ

паспорт		фотографии		обмеры		реставрационные материалы	
+		+		+			
органы охраны				реставрационные мастерские		муз.-в. эксп.	
союзный	республикан.	местный	республикан.	местные	НИИ		ЭИИИИ
	+	+					

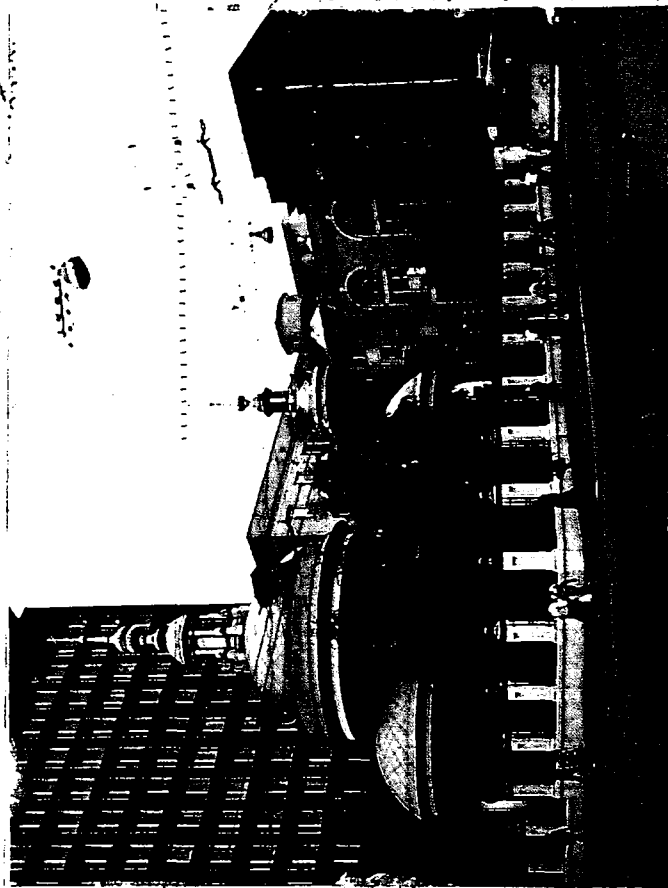
Место хранения документов
 Дата составления карточки
 М. П.
 сентябрь 1982 г.

Составитель арх. Г.К. Смирнов
 (ф. и. о., должность или профессия, подпись)

Инспектор по охране памятников
 (ф. и. о., подпись)



УЧЕТНАЯ КАРТОЧКА (оборотная сторона)



Краткое описание

Церковь расположена на углу ул. Б. Хмельницкого и Старосадского пер. Кирпичное на белокаменном цоколе здание с подклетом выстроено в стиле зрелого классицизма. Трехчастная, продольно - осевая композиция в целом симметрична. Ротонды храма, апсиды и двух приделов образуют пирамидальную композицию. Прямоугольная трапезная и двухъярусная колокольня дополняют храм с запада. Наружное убранство весьма лаконично. Лишь завершение храма и колокольня выдержаны в более нарядных формах. Интерьер также прост и лаконичен. Храм и приделы перекрыты куполами, трапезная - сомкнутым сводом.

Выдающийся памятник культурной архитектуры в стиле зрелого классицизма, построенный по проекту М.Ф. Казакова. Примененное здесь сочетание четырех ротонд получило широкий отклик в провинциальной архитектуре рубежа XVIII-XIX в.в.