

ПАМЯТНИКИ ИСТОРИИ И КУЛЬТУРЫ СССР

(НЕДВИЖИМЫЕ)

3500001279

СОЮЗНАЯ РЕСПУБЛИКА РСФСР

Главное Управление по охране памятников Министерства культуры РСФСР  
наименование республиканского органа охраны памятников

П А С П О Р Т

I. НАИМЕНОВАНИЕ ПАМЯТНИКА Дом Попова М.Н.

II. ТИПОЛОГИЧЕСКАЯ ПРИНАДЛЕЖНОСТЬ

памятник археологии	памятник истории	памятник архитектуры	памятник монум. ис к-ва
		2	

III. ДАТИРОВКА ПАМЯТНИКА (или дата исторического события с которым связано возникновение памятника — для памятников истории)

1862 г.

IV. АДРЕС (местонахождение) ПАМЯТНИКА Вологодская обл., Нюксенский р-н, Устьюгский с/с, д.Ивановская, (в 10 км от центра сельсовета д.Лесютино)  
национальный округ, населенный пункт, пути подъезда

V. ХАРАКТЕР СОВРЕМЕННОГО ИСПОЛЬЗОВАНИЯ

По первонач. назначению	Культурно-просветит.	Туристско-экскурсион.	Лечебно-оздоровительн.	жилые помещения	хозяйственное	не используется
X	музей библ. клуб		больн. санат. д/отд	X	учреждение торговл. промышл. склад	

ПРИЛОЖЕНИЯ:

- Фото общего вида — 6
- Фото фрагментов — 29
- Генплан — -
- Обмеры: план — 3
- фасад — -
- разрез — -
- Схематический план — -
- охранной зоны — -

Схема фотофиксации - 1  
Вкладыш к п.УП-а - 3 стр.

## VI. ИСТОРИЧЕСКИЕ СВЕДЕНИЯ

а) для памятников археологии	— история возникновения, кем и когда производились разведки и раскопки, место хранения коллекций.
для памятников истории	— история возникновения: краткая характеристика событий и лиц, связи с которыми объект приобрел значение памятника.
для памятников архитектуры и монументального искусства	— автор, строитель, заказчик, история создания.

Основные исторические сведения получены у хозяина дома, Попова Михаила Николаевича, при обследовании памятника в 1985 г. Датировка памятника произведена на основании надписи, сохранившейся на фронтоне дома: "Сей домъ крестьянина Фёдора Попова /построенъ въ 1862 году/ 16 июня: К:П:С:" (средняя часть надписи к настоящему времени плохо сохранилась). Возможно, сам дом был построен несколько ранее, а надпись с датой была сделана при работах по росписи обшивки сруба. По рассказу хозяина, строителем дома был дед предыдущих хозяев, Фёдор Попов. М.Н. Попов купил дом у его внуков после войны (М.Н. Попов — однофамилец старых хозяев и вообще фамилия Поповых распространена в местных деревнях). В 1947 г. им был перестроен двор дома; старый двор был разобран и заменен на новый сруб, купленный и перевезённый из д. Королевская.

б) переустройки и утраты, изменившие первоначальный облик памятника

К крупным утратам относится перестройка хоздвора в 1947 г., сопровождавшаяся укорочением хоздвора и упрощением его планировки. В это же время были перестроены и сени, устроено новое крыльцо на боковом восточном фасаде. Позднее была сменена кровля на новое тесовое покрытие; на чердаке были выпилены стены светелки, за исключением нижних её венцов. По низу жилой части устроена дощатая завалинка.

в) реставрационные работы (общая характеристика, время, автор, место хранения документации).

Реставрационные работы не проводились. Проект реставрации разработан ин-том "Спецпроектреставрация" в 1985-86 гг. (архив инт-а, ш. 322).

## VII. ОПИСАНИЕ ПАМЯТНИКА

а) для памятников археологии	— характер культурного слоя, важнейшие находки.
для памятников истории	— характеристика памятника, наличие, текст и время установления мемориальной доски.
для памятников архитектуры	— основные особенности планировочной, композиционно-пространственной структуры и конструкций; характер декора фасадов и интерьеров; наличие живописи, скульптуры, прикладного искусства; строительный материал, основные габариты.
для памятников монум. иск-ва	— основные особенности композиционного и колористического решения, тексты, материал, техника, размер.

Дом расположен в середине деревни, стоит в среднем, основном порядке застройки и выходит главным фасадом на северо-восток, к проезжей дороге, идущей через деревню к церкви на берегу р. Уфтоги. Усадьбы при доме не имеется (небольшой огород расположен за деревней, на запад).

Большая двухэтажная бревенчатая постройка — дом-двор, строенный "брусом" и покрытый двускатной самповой кровлей. Дом состоит из жилой части — пятистенной избы на высоком подклете, в однорядной связи с равноширокими сенями-мостом и хоздвором. На боковом восточном фасаде расположено небольшое крыльцо под односкатной кровлей. С крыльца дверь ведет на нижнюю площадку внутренней лестницы в сенях, выходящей на верхний уровень моста. С моста две двери ведут в избу и горницу жилой части; напротив двери в избу расположен вход на поветь. С моста же крутая лестница ведет на чердак, где находилась светелка. Хоздвор состоит из двух частей — большого четырехстенного сруба, в нижнем этаже которого находятся хлева, выгороженные дощатыми стенками, а в верх-

б) общая оценка общественной, научно-исторической и художественной значимости памятника.

(см. вкладки к п. УП-а)

Ценный памятник народного зодчества — крестьянский дом-двор "брусом" конца XIX века, сохранивший жилую часть, построенную в 1862 г. Дом отличается хорошо сохранившимися интересными деталями первоначального декора (резьба балкона, наличников окон, росписи на главном фасаде), интерпретирующими формы классицизма.

## VIII. ОСНОВНАЯ БИБЛИОГРАФИЯ, АРХИВНЫЕ ИСТОЧНИКИ, ИКОНОГРАФИЧЕСКИЙ МАТЕРИАЛ

Проект реставрации. — М., ин-т "Спецпроектреставрация" архив ин-та, ш. 322

IX. ТЕХНИЧЕСКОЕ СОСТОЯНИЕ

АНТИКОРРОЗИОННЫЕ ПАВЛЕНКИ

характеристика общего состояния: для памятников археологии	культурного слоя важнейших находок	хорошее	среднее	плохое	аварийное
для памятников архитектуры и истории	конструкций стен покрытий потолков пола декора фасадов интерьеров		X X X X X X		
в интерьере:	живописи скульптуры прикл. иск-ва				
для памятников монументального искусства	цоколя постаumenta скульптуры грунта красочного слоя				

X. СИСТЕМА ОХРАНЫ

союзная	республ.	местная	не состоит
			X

а) категория охраны

б) дата и № документа о принятии под охрану Не имеется.

в) границы охранной зоны и зоны регулирования застройки (краткое описание со ссылкой на утверждающий документ)

**Охранная зона не установлена. Предусматривается перенос памятника на территорию Сухонского сектора архитектурно-этнографического музея Вологодской области.**



\*D000032150\*

г) балансовая принадлежность и конкретное использование в частном владении Попова Михаила Николаевича, используется под жилье.

д) дата и № охранного документа Охранный договор заключен Вол. обл. краеведч. музеем с владельцем в 1985 г.

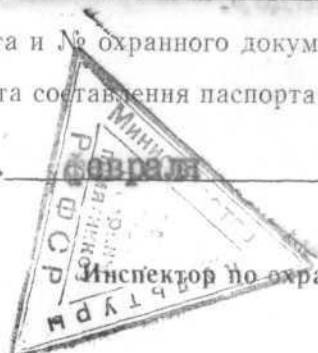
Дата составления паспорта

Составитель

Барановский В. Ю.  
арх.

10 февраля 1990 г.

[Signature]  
подпись



Инспектор по охране памятников

Г.А. Долидович

подпись

М. П.

Вологодская обл., Нюксенский р-н, Уфюгский с/с, д.Ивановская.

Дом Попова М.Н., 1862 г.

Вкладыш к п.УП-а:

стр. I.

нем уровне - большая по площади поветь, с наружными поветными воротами, выходящими на восточный фасад; с запада к срубам примыкает карнизная, зашитая досками часть, дополняющая объём хоздвора до одной ширины с жилой частью дома. Из неё существует вход в нижнюю часть двора - сквозной двор, а также широкая лестница ведет на мост. Следует отметить, что подобный приём перестройки хоздворов нередко встречается ныне в жилых домах окрестных деревень.

Главный фасад дома имеет симметричную композицию, с небольшим сдвигом среднего переруба вправо по фасаду; каждая изба выходит на передний фасад тремя окнами. Важным декоративным элементом главного фасада служит балкон перед окном светелки (фото 6 и 33), вынесенный на консолях, с подшивной выкружной подбалконной плоскостью; по бокам балкона стоит по две колонки, поддерживающих вынесенную вперед подшивную верхнюю часть фронтона с полукруглым вырезом в середине. Ограждение балкона выполнено из точеных балюсин (фото 12). Верх подшивки подбалконной плоскости украшен резным подзором с зубцами, а сама подшивка сделана из калеванных досок (фото 11). Колонки балкона, квадратного сечения внизу и круглые в верхней части, имеют капители оригинального рисунка, распространенного в здешнем регионе: к стволу колонны прибито восемь резных элементов, интерпретирующих форму листьев аканта (фото 10). Верхняя часть фронтона богато украшена: полукруглый вырез обрамлен набойками, имитирующими клинчатый руст, и обведён пояском из рейки (фото 13). Внутреннюю подшивку выреза украшает яркая роспись - два дерева, сходящиеся вершинами к середине. Подобное дерево изображено и над окном светелки (фото 13), а по бокам окна помещены изображения гроздей ягод и птиц (по-видимому, голубков).

Вологодская обл., Нюксенский р-н, Уфтыгский с/с, д.Ивановская

Дом Попова М.Н., иници 1862 г.

Вкладыш к п.УП-а:

стр.2.

Большое внимание в декоративном убранстве дома было уделено наличникам окон. Так, окно светелки украшено резным навершиком с тонкой профилировкой, порезкой модульонами в верхней части и тремя пальметтами - в нижней его части (фото 13); детали резьбы были выделены полихромной покраской. Стены жилой части обшиты калеванными досками, некогда окрашенными в буро-красный цвет; на фоне этой обшивки выделяются наличники окон жилой части - с прямыми сандриками, завершенными профилированной полочкой и в поле украшенными пальметтой, филленчатыми ставнями по бокам проёмов (фото 16). Нижняя доска наличников фигурно вырезана, с отверстиями, выполненными буровом, а плоскость доски разделена выемками, сделанными полукруглой стамеской (фото 17). Сандрики наличников также сохранили следы полихромной покраски. Боковые обвязки наличников внизу оканчиваются тройной подтёской и тремя кистями (см.на фото 17).

Интересно оформление двух дверных проёмов в нижнем этаже главного фасада, ведущих в подклеты под избами жилой части (фото 7 и 8). Левая дверь ныне закрыта щитовым полотном, навешенным на петли-жиковины с проушинами; правая дверь сохранила оригинальное филленчатое полотно, повторяющее по рисунку ставни окон жилой части в закрытом состоянии. Петли-жиковины и поставы с ушами отличаются изящным исполнением (фото 9). Оба проема увенчаны навершиками из профилированных досок. На фото 1979 г. видно, что навершики и филленки двери также имели двухцветную покраску.

Метрические членения фасадов подчеркнуты зашивкой выпусков сруба жилой части в виде пилястр; по бокам главного фасада посомы защиты в короба с выкружным профилем. Боковые части фронтона по сторонам

Вологодская обл., Нюксенский р-н, Уфювский с/с, д.Ивановская.

Дом Попова М.Н., 1862 г.

Вкладыш к п.УП-а:

стр.3.

балкона защиты досками по диагонали и, очевидно, были украшены росписями. По низу фронтона, на верхней доске горизонтальной обшивки сохранилась надпись "Сей домъ крестьянина Фёдора Попова /построень въ 1862 году 16 июня: К:П;С:" (фото 14,15).

Декор боковых фасадов моста и хоздвора малоинтересен. Выделяется простое ограждение площадки крыльца на боковом восточном фасаде; там же помещены простые ворота ковети (фото 18).

В интерьере дома сохранились многие интересные детали подлинного убранства. В сенях сохранились старые навершники на дверях избы и горницы. В избе (левой по главному фасаду) стоит старая русская печь в деревянном опечье, с резным коником сбоку (фото 28,29). В горнице поставлена вторая русская печь и она приспособлена под избу (старая изба ныне нежилая). Туда перенесен филиченчатый расписной буфет (фото 26). В старой избе сохранились предметы крестьянской традиционной мебелировки: многоярусная полка/судник (фото 31), переносная лавка у печи, стулья с резными спинками.

Стены дома рублены из бревен с остатком; в срубе жилой части брёвна достигают диаметра 32-35 см, в интерьере гладко отесаны, а углы помещений скруглены "в лас". Двор из более тонких бревен диаметром 25-28 см. Кровля на всем доме покрыта тёсом в два слоя, сохранили старые курицы и потоки (фото 5). При исследованиях здания выявлено шурфами, что сруб жилой части стоит на валунах, помещенных под углами и перерубами.

Размеры дома в плане - 11,3 на 17,25 м; размеры сруба старой жилой части - 11,3 на 6,48 м.

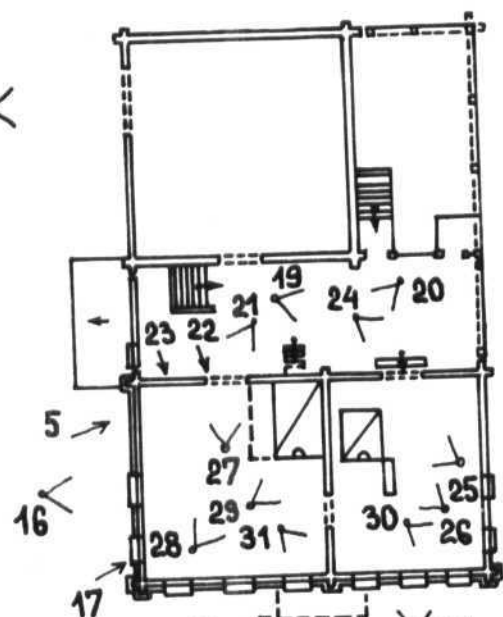
В О Л О Г Д С К А Я О Б Л А С Т Ъ  
Н Ю К С Е Н С К И Й Р А Й О Н  
У Ф Т Ю Г С К И Й С / С  
Д Е Р. И В А Н О В С К А Я  
Д О М П О П О В А М. Н.,  
1862 г.

3  
7

С Х Е М А Ф О Т О Ф И К С А Ц И И



18



5  
16  
17

10  
11, 12  
7 (ПОДКЛЕТ)  
34  
8, 9 (ПОДКЛЕТ)

4

6

2

14  
13  
15

КАШЕВАРОВА И. Ю.,  
1990 г.

33

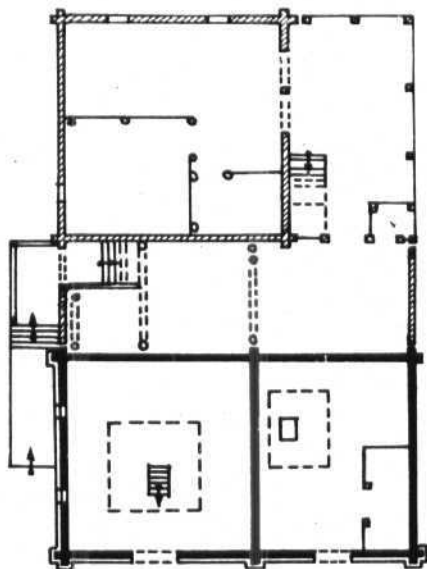
32

1



ВОЛОГОДСКАЯ ОБЛАСТЬ  
НЮКСЕНСКИЙ РАЙОН  
УФТЮГСКИЙ С/С  
ДЕР. ЦВАНОВСКАЯ  
ДОМ ПОПОВА М.Н.,  
1862 г.

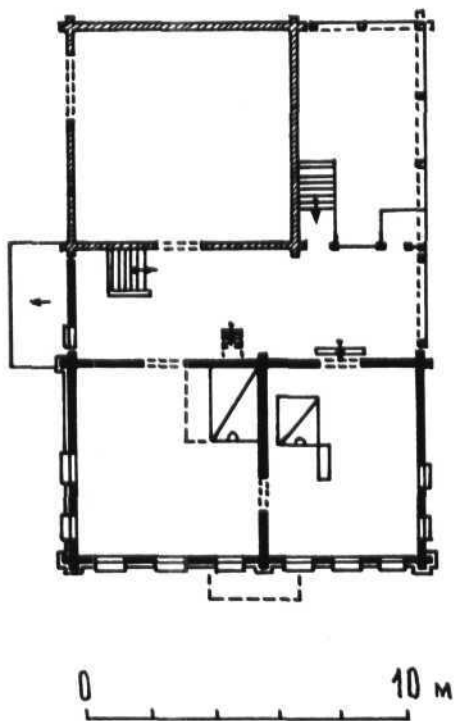
ПОДКЛЕТ



КАШЕВАРОВА И.Ю.,  
1990 г.

В О Л О Г О Д С К А Я    О Б Л А С Т Ъ  
Н Ю К С Е Н С К И Й    Р А Й О Н  
Ч Ф Т Ю Г С К И Й    С / С  
Д Е Р .    И В А Н О В С К А Я  
Д О М    П О П О В А    М . Н . ,  
1882 г.

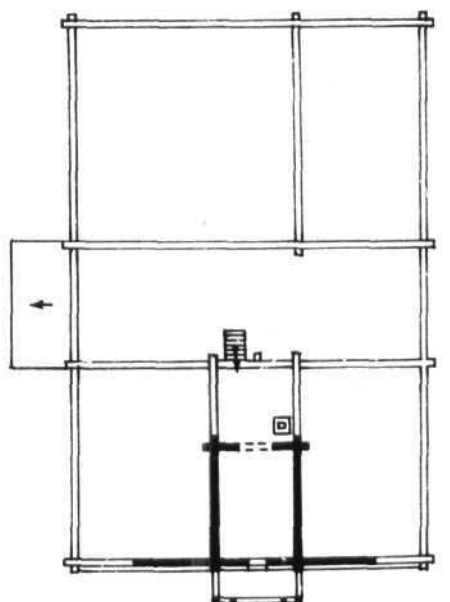
1    Э Т А Ж



К А Ш Е В А Р О В А    И . Ю . ,  
1990 г.

ВОЛОГОДСКАЯ ОБЛАСТЬ  
НЮКСЕНСКИЙ РАЙОН  
УФТЮГСКИЙ С/С  
ДЕР. ИВАНОВСКАЯ  
ДОМ ПОПОВА М.Н.,  
КОН. XIX В.

МЕЗОНИН



КАШЕВАРОВА И.Ю.,  
1990 г.



2. Вологодская обл., Нюксенский р-н,  
Уфтыгский с/с, д. Ивановская.  
Дом Попова М.Н., 1862 г.  
Общий вид с юго-запада.  
Фото Гельфера С.В., 1989 г.



3. Вологодская обл., Нюксенский р-н,  
Уфтьюгский с/с, д. Ивановская.

Дом Попова М.Н., 1862 г.

Общий вид сзади (с северо-запада).

Фото Гельфера С.В., 1989 г.





4. Вологодская обл., Нюксенский р-н,  
Уфтюгский с/с, д. Ивановская.

Дом Попова М. Н., 1862 г.

Боковой восточный фасад.

Фото Гельфера С. В., 1989 г.



5. Вологодская обл., Нюксенский р-н,  
Уфтюгский с/с, д. Ивановская.  
Дом Попова М.Н., 1862 г.  
Боковой фасад: курица.  
Фото Гельфера С.В., 1989 г.



7. Вологодская обл., Нюксенский р-н,  
Уфтюгский с/с, д.Ивановская.  
Дом Попова М.Н., 1862 г.  
Главный фасад: дверь в подклет.  
Фото Гельфера С.В., 1989 г.

52



8. Вологодская обл., Нюксенский р-н,  
Устюжский с/с, д. Ивановская.  
Дом Попова М.Н., 1862 г.  
Главный фасад: окно подклета.  
Фото Гельфера С.В., 1989 г.

52x





9. Вологодская обл., Нюксенский р-н,  
Уфтюгский с/с, д. Ивановская.

Дом Попова М.Н., 1862 г.

Главный фасад: петля-жиковина.

Фото Гельфера С.В., 1989 г.



Ю. Вологодская обл., Нюксенский р-н,  
Устьюгский с/с, д.Ивановская.  
Дом Попова М.Н., 1862 г.  
Главный фасад: балкон.  
Фото Гельфера С.В., 1989 г.

52



II. Вологодская обл., Нюксенский р-н,  
Уфтогский с/с, д. Ивановская.  
Дом Попова М.Н., 1862 г.  
Главный фасад: подшивка балкона (вид  
сбоку). Фото Гельфера С.В., 1989 г.

52



12. Вологодская обл., Нюксенский р-н,  
Уфтыгский с/с, д. Ивановская.

Дом Попова М.Н., 1862 г.

Главный фасад: ограждение балкона.

Фото Гельфера С.В., 1989 г.





13. Вологодская обл., Нюксенский р-н,  
Уфтюгский с/с, д. Ивановская.  
Дом Попова М.Н., 1862 г.  
Главный фасад: роспись на подшивке  
фронтонa. Фото Гельфера С.В., 1989 г.

сеп. ДОМЪ. КРЕСТЬЯНИНЪ

14. Вологодская обл., Нюксенский р-н,  
Уфтьюгский с/с, д. Ивановская.

Дом Попова М.Н., 1862 г.

Главный фасад: надпись во фронтоне  
(левая сторона).

Фото Гельфера С.В., 1989 г.

16 ИЮНЯ: В.П.С:

15. Вологодская обл., Нюксенский р-н,  
Уфтюгский с/с, д. Ивановская.

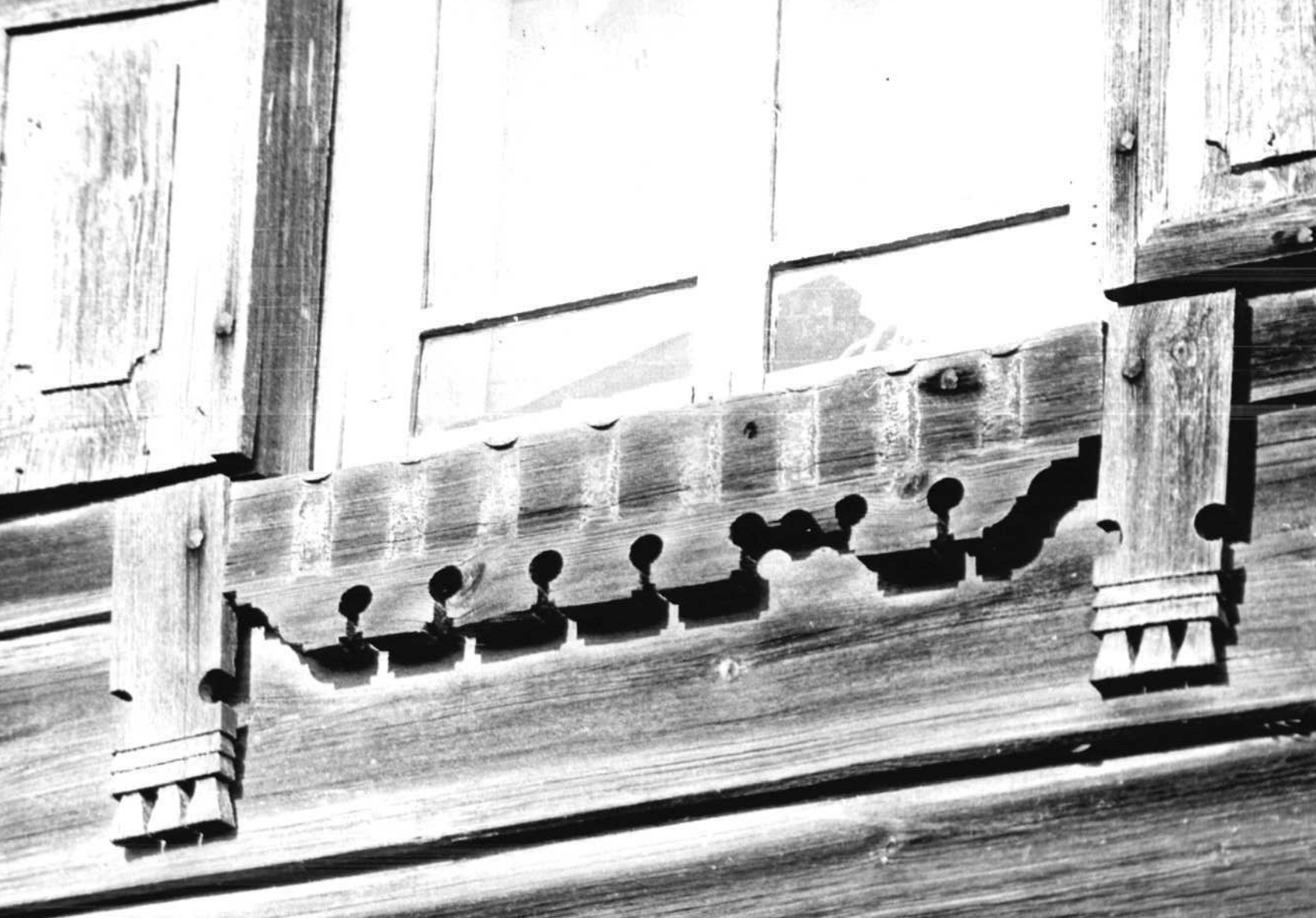
Дом Попова М.Н., 1862 г.

Гл. фасад: надпись во фронтоне (правая  
сторона). Фото Гельфера С.В., 1989 г.



16. Вологодская обл., Нюксенский р-н,  
Устюжский с/с, д. Ивановская.  
Дом Попова М.Н., 1862 г.  
Боковой зап. фасад: окно II этажа.  
Фото Гельфера С.В., 1989 г.

52





17. Вологодская обл., Нюксенский р-н,  
Устьюгский с/с, д.Ивановская.  
Дом Попова М.Н., 1862 г.  
Подзор оконного наличника.  
Фото Гельфера С.В., 1989 г.

5

2



18. Вологодская обл., Нюксенский р-н,  
Устюжский с/с, д.Ивановская.  
Дом Попова М.Н., 1862 г.  
Боковой зап.фасад: поветные ворота.  
Фото Гельфера С.В., 1989 г.

52x



19. Вологодская обл., Нюксенский р-н,

Уфтюгский с/с, д.Ивановская.

Дом Попова М.Н., 1862 г.

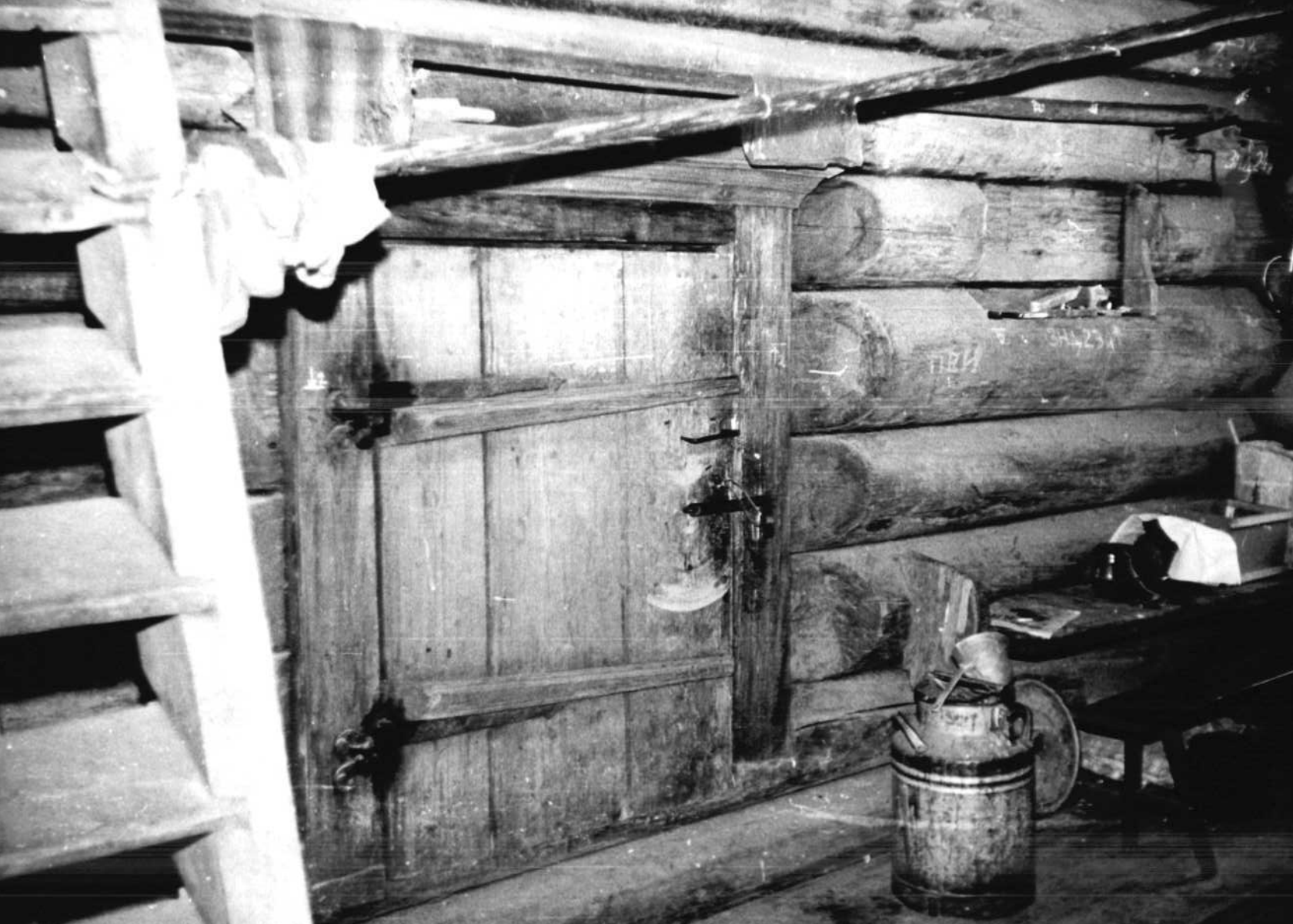
Интерьер сеней.

Фото Гельфера С.В., 1989 г.



20. Вологодская обл., Нюксенский р-н,  
Уйтюгский с/с, д. Ивановская.  
Дом Попова М.Н., 1862 г.  
Интерьер сеней: лестница в светелку.  
Фото Гельфера С.В., 1989 г.







21. Вологодская обл., Нюксенский р-н,  
Устьюгский с/с, д. Ивановская.  
Дом Попова М.Н., 1862 г.  
Интерьер сеней: дверь в горницу.  
Фото Гельфера С.В., 1989 г.

52



22. Вологодская обл., Нюксенский р-н,  
Уфтыгский с/с, д.Ивановская.  
Дом Попова М.Н., 1862 г.  
Дверь горницы: вершник.  
Фото Гельфера С.В., 1989 г.

52



23. Вологодская обл., Нюксенский р-н,

Уфтыгский с/с, д.Ивановская.

Дом Попова М.Н., 1862 г.

Интерьер сеней: утица нитки для иконы.

Фото Гельфера С.В., 1989 г.

52



3147  
20

12


1517183

24. Вологодская обл., Нюксенский р-н,  
Уфтюгский с/с, д. Ивановская.

Дом Попова М.Н., 1862 г.

Интерьер сеней: дверь в избу.

Фото Гельфера С.В., 1989 г.

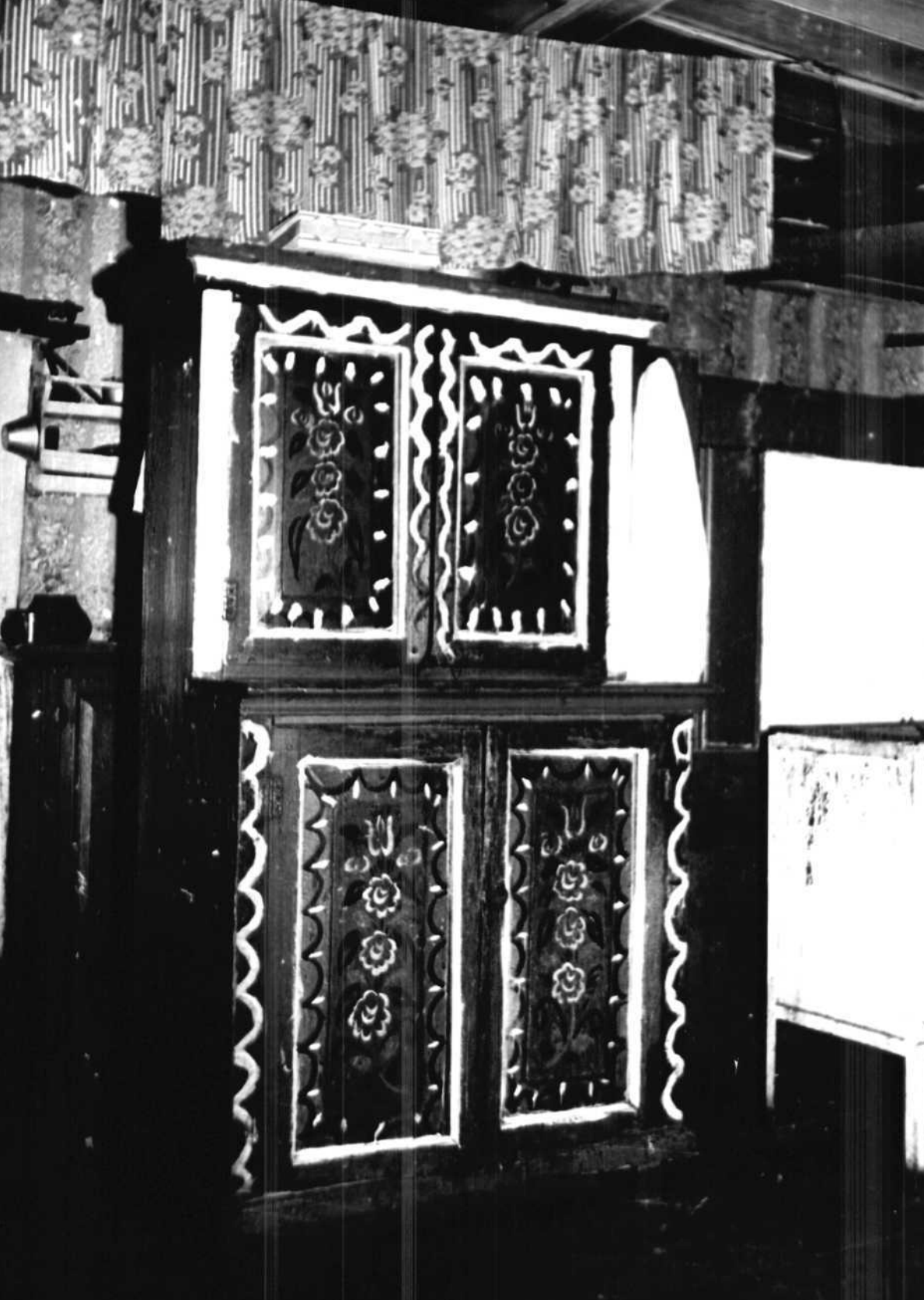






25. Вологодская обл., Нюксенский р-н,  
Уфтюгский с/с, д.Ивановская.  
Дом Попова М.Н., 1862 г.  
Интерьер избу.  
Фото Гельфера С.В., 1989 г.

525



26. Вологодская обл., Нюксенский р-н,  
Устюжский с/с, д.Ивановская.  
Дом Попова М.Н., 1862 г.  
Интерьер избы: шкаф-буфет.  
Фото Гельфера С.В., 1989 г.

25




27. Вологодская обл., Нюксенский р-н,  
Уфтюгский с/с, д. Ивановская.

Дом Попова М.Н., 1862 г.

Интерьер горницы: дверь.

Фото Гельфера С.В., 1989 г.





28. Вологодская обл., Нюксенский р-н,  
Уфюгский с/с, д. Ивановская.

Дом Попова М.Н., 1862 г.

Интерьер горницы: печь.

Фото Гельфера С.В., 1989 г.

65





29. Вологодская обл., Нюксенский р-н,  
Уфтюгский с/с, д. Ивановская.  
Дом Попова М.Н., 1862 г.  
Интерьер горницы (фото 1979 г.)  
Фото Гельфера С.В., 1979 г.



30. Вологодская обл., Нюксенский р-н,  
Уфтыгский с/с, д. Ивановская.  
Дом Попова М.Н., 1862 г.  
Интерьер горницы.  
Фото Гельфера С.В., 1979 г.



31. Вологодская обл., Никсенский р-н,  
Уфтюгский с/с, д. Ивановская.  
Дом Попова М.Н., 1862 г.  
Интерьер избы.  
Фото Гельфера С.В., 1979 г.

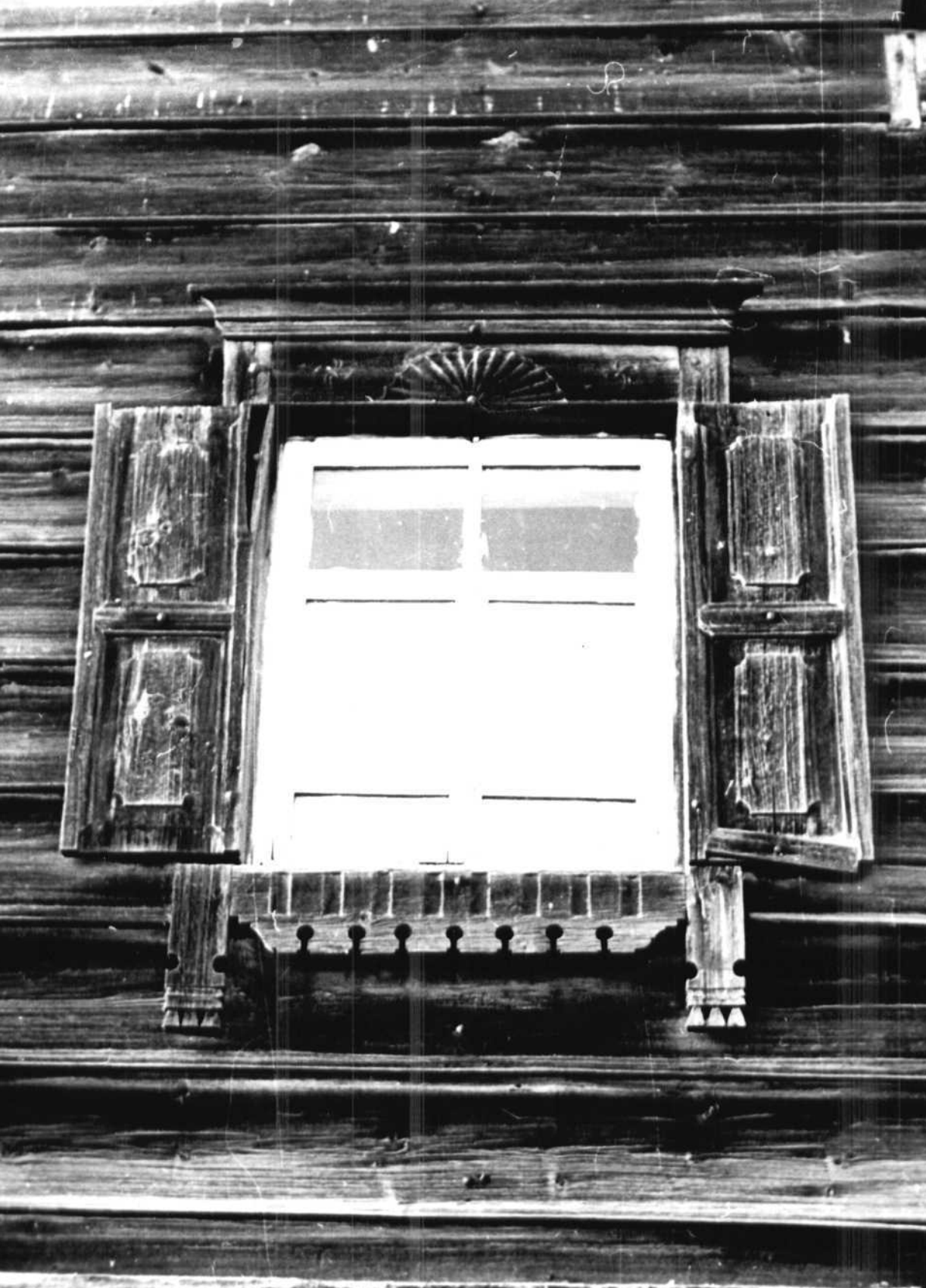


32. Вологодская обл., Нюксенский р-н,  
Уфтюгский с/с, д. Ивановская.

Дом Попова М.Н., 1862 г.

Общий вид дома в 1979 г.

Фото Гельфера С.В., 1979 г.





34. Вологодская обл., Нюксенский р-н,  
Уфтюгский с / с, д. Ивановская.

Дом Попова М.Н., 1862 г.

Окно на главном фасаде.

Фото Гельфера С.В., 1979 г.



35. Вологодская обл., Нюксенский р-н,  
Уфтюгский с/с, д. Ивановская.  
Дом Попова М.Н., 1862 г.  
Наличник окна подклета.  
Фото Гельфера С.В., 1979 г.



Вологодская обл.  
Холмский район  
дер. Ивановское  
кв. р. Черточе

Сем. Крестинские  
Редора Троица  
1882?

Семейный архив

Фон Смирновских  
1970



Вологодский обл.  
Южский район  
г. Ивановское на р.  
Черного

Дом престарелых  
Петра Якова 1972

Балков

Дом Смирновских  
1970

МИНИСТЕРСТВО КУЛЬТУРЫ СССР

ПАМЯТНИКИ ИСТОРИИ И КУЛЬТУРЫ СССР недвиж..

СОЮЗНАЯ РЕСПУБЛИКА

Главное Управление по охране памятников

Вологодская обл., Нюксенский р-н, Устьинский с/с, д. Ивановская

Адрес

АССР, край, область, район, автономная обл., национальный округ, населенный пункт

## УЧЕТНАЯ КАРТОЧКА

дом Попова М.И.

I. НАИМЕНОВАНИЕ ПАМЯТНИКА

II. ТИПОЛОГИЧЕСКАЯ ПРИНАДЛЕЖНОСТЬ

памятник археологии

памятник истории

памятник архитектуры

памятник монумент. ис-ва

III. ДАТИРОВКА ПАМЯТНИКА

1862 г.

IV. ХАРАКТЕР СОВРЕМЕННОГО ИСПОЛЬЗОВАНИЯ

по первоначальному назначению

культурно-просветительное

туристско-экскурсионное

лечебно-оздоровительное

жилые помещения

хозяйственное

не используется

перенести памятник в музей

предлож. по использ.  
V. ХАРАКТЕРИСТИКА ТЕХНИЧЕСКОГО СОСТОЯНИЯ

хорошее

среднее

плохое

аварийное

союзная

республ.

местная

не состоит

да

нет

VII. НАЛИЧИЕ ДОКУМЕНТАЦИИ

паспорт

фотографии

обмеры

реставрац. материалы

VIII. НАЛИЧИЕ ДОКУМЕНТАЦИИ

органы охраны

реставрац. мастерские

музей, архив, ИСЛУЖИТЕЛЬНЫМ

Дата составления карточки

союзный

республикан.

местный

республикан.

местный

М. П.

Барановский Е.М., арх.

Составитель

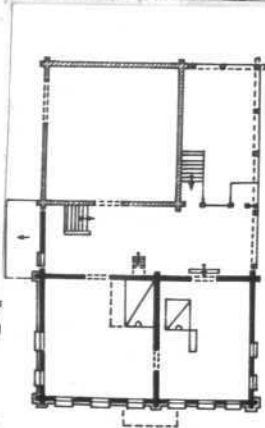
Старший инженер производственной группы по охране памятников Г.И. Далидович

ф. и. о., должность или профессия, подпись



Фото или схематический план

Краткое описание



Дом датирован 1862 г. по надписи во фронтоне (возможно, построен ранее этой даты). В 1947 г. перестроен хоздвор и сени. Дом стоит в середине деревни, выходит главным фасадом на северо-восток, к проезжей дороге. Большой дом-двор брусом, с пятистенной жилой частью на высоком подклете в одной рядной связи с широким местом и хоздвором под общей двускатной самптовой кровлей. На боковом восточном фасаде новое низкое крыльцо под односкатной кровлей. Жилая часть обшита калеванными досками, главный фасад имеет симметричную композицию; в декоре выделяется богато украшенный балкон с росшиями, наличниками окон. Стены из бревен диам. до 35 см (в жилой части) и 25-28 см (в хоздворе), рублены с остатком, кровли тесовая. Размеры дома 11,3 на 17,25 м.

Ценный памятник народного зодчества — крестьянский дом-двор одной рядной связи с жилой частью 1862 г. Дом отличается хорошо сохранившимися интересными деталями первоначального декора, интерпретирующими формы классицизма.