

## ПАМЯТНИКИ ИСТОРИИ И КУЛЬТУРЫ СССР

(НЕДВИЖИМЫЕ)

СОЮЗНАЯ РЕСПУБЛИКА **РСФСР**

Главное управление охраны, реставрации и использования памятников  
наименование республиканского органа охраны памятников  
истории и культуры.

## ПАСПОРТ

I. НАИМЕНОВАНИЕ ПАМЯТНИКА Монастырь Спас-Каменный. Комплекс Трапез-  
ный.

II. ТИПОЛОГИЧЕСКАЯ  
ПРИНАДЛЕЖНОСТЬ

памятник археологии	памятник истории	памятник архитектуры	памятник монум. ис к-ва
		4	

III. ДАТИРОВКА ПАМЯТНИКА (или дата исторического события, с которым связано возникновение памятника — для памятников истории)

1543 - вт. пол. XVI в.

IV. АДРЕС (местонахождение) ПАМЯТНИКА Вологодская обл., Усть-Кубенский  
АССР, край, область, район, автономная обл.,

р-н, Кубенское озеро, о-в Каменный. Пути подъезда: См. вкладыш №1.

национальный округ, населенный пункт, пути подъезда

V. ХАРАКТЕР  
СОВРЕМЕННОГО  
ИСПОЛЬЗОВАНИЯ

по первонач. назначению	культурно-просветит.	туристско-экскурсион.	лечебно-оздоровительн.	жилые помещения	хозяйственное	не используется
	музей библ. клуб		больн. санат. д/отд.		учреждение торговл. промышл. склад	+

ПРИЛОЖЕНИЯ:

Фото общего вида — 3  
 Фото фрагментов — 6  
 Генплан —  
 Обмеры: план — 6  
           фасад —  
           разрез —  
 Схематический план  
 охранной зоны —  
 Вкладыш — 3

- |    |  |   |
|----|--|---|
| а) | для памятников археологии                              | — история возникновения, кем и когда производились разведки и раскопки, место хранения коллекций.                     |
|    | для памятников истории                                 | — история возникновения: краткая характеристика событий и лиц, в связи с которыми объект приобрел значение памятника. |
|    | для памятников архитектуры и монументального искусства | — автор, строитель, заказчик, история создания.   |

Трапезный комплекс был заложен в 1543 году. Летопись сообщает "...а мастер заложил церковь Пахомей Горяинов сын Григорьев Царева ростовец. А совершена бысть церковь в лето 7057 (1549)...а совершил церковь мастер Григорий Борисов сын ростовец". Переход работ от одного мастера к другому был вызван перерывом в работе. В 1528 году, во время поездки на богомолье по северным монастырям Василия Ш, было выдано 60 рублей на строительство трапезного комплекса. Но этой суммы оказалось недостаточно для полного окончания строительства трапезного комплекса. Для завершения работ по комплексу Иван IV Грозный дал монастырю на три года, с 1545 по 1548, освобождение от ряда повинностей. Весьма вероятно, что Григорий Борисов и был приглашен для возобновления строительства, но не исключено, что этот известный мастер был приглашен для строительства именно трапезной палаты.

Келарская палата, примыкающая к трапезной палате с северо-восточной стороны возводилась одновременно с трапезным комплексом.

Переход из келарской палаты на паперть Спасо-Преображенского собора был воздвигнут одновременно с папертью собора, а именно, во второй половине 16 в. См. вкладыш № 1.

Два нижних яруса Успенской церкви, построенные в 1549 году, остались практически без изменения до наших дней. Во второй половине XVII века, после опустошительного пожара, повредившего завершение церкви, она была перестроена в верхней её части. Был надстроен ярус звонницы на довольно значительную высоту (до 2-х метров). Верх яруса звона подчеркнут кокошниками по одному на каждой грани церкви. Завершена была церковь

См. вкладыш № 1.

- в) реставрационные работы (общая характеристика, время, автор, место хранения документации).

Реставрационных работ не проводилось.

для памятников археологии	—характер культурного слоя, важнейшие находки.
для памятников истории	—характеристика памятника, наличие, текст и время установления мемориальной доски.
а) для памятников архитектуры	—основные особенности планировочной, композиционно-пространственной структуры и конструкций; характер декора фасадов и интерьеров; наличие живописи, скульптуры, прикладного искусства; строительный материал, основные габариты.
для памятников монум. иск.	—основные особенности композиционного и колористического решения; тексты, материал, техника, размер.

С западной стороны Спасо-Преображенского собора расположен трапезный комплекс, состоящий из трапезной палаты, Успенской трапезной церкви "иже под колоколами" и келарской палаты. Успенская церковь представляет собой трёхъярусный столп. Нижний этаж занимал подклет с надгробиями (позднее-склады) и имел форму неправильного многоугольника с одной большой гранью, примыкающей к трапезной палате. Помещение самого храма находилось на втором этаже, форма которого повторяла подклет. Он соединялся с трапезной палатой тремя дверными проёмами. В восьмигранном третьем ярусе находилась колокольня. Все этажи церкви были перекрыты парусными сводами, один из которых над подклетом разрушен. Внутрестенная лестница расположена в северных гранях стен церкви и соединяла храм с ярусом звона. На уровне парусного свода XVII века между церковью и ярусом звона проходит пояс узорчатой кладки, включающий в себя поребрик, нишки, а между ними — кирпичная имитация керамических балясин. Такая композиция встречается у некоторых памятников Вологды и Белозерья (Барабан церкви Иоанна Предтечи Кирилло-Белозерского монастыря, 1531-1534 гг., центральный барабан

б) общая оценка общественной, научно-исторической и художественной значимости памятника.

См. вкладыш №

Трапезный комплекс является уникальным памятником архитектуры XVII века, авторами которого являлись известные ростовские зодчие Пахомей Горяинов и Григорий Борисов.

# IX. ТЕХНИЧЕСКОЕ СОСТОЯНИЕ

характеристика общего состояния: культурного слоя  
для памятников археологии важнейших находок

для памятников архитектуры и истории конструкций  
стен  
покрытий  
потолков  
пола  
декора фасадов  
интерьеров

в интерьере: живописи  
скульптуры  
прикл. иск-ва

для памятников монументального искусства цоколя  
постаumenta  
скульптуры  
грунта  
красочного слоя

хорошее	среднее	плохое	зварийное
	+	+	
	+	+	
		+	
			+

# X. СИСТЕМА ОХРАНЫ

а) категория охраны

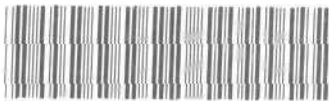
союзная	республ.	местная	не состоит
	+		

б) дата и № документа о принятии под охрану

**Постановление СМ РСФСР от  
30.08.60г. № 1327.**

в) границы охранной зоны и зоны регулирования застройки (краткое описание со ссылкой на утверждающий документ)

**Не имеется**



\*D000034294\*

г) балансовая принадлежность и конкретное использование

**Не используется**

д) дата и № охранного документа

Дата составления паспорта

**1** декабря 1984 г.

Составитель **Арх. А.А. Асвфов.**

ф., в., о., должность или профессия

*А.А. Асвфов*  
подпись

Инспектор по охране памятников

М. П.

подпись

## Вкладыш № 1.

К паспорту: Монастырь Спас-Каменный. Комплекс трапезный. 1548 - вт. пол. XVII в.

Вологодская обл., Усть-Кубенский р-н, Кубенское озеро, о-в Каменный.

## К пункту 1У.

1. Автобус Вологда - Новленское.

лодка Новленское - о-в Каменный. 14км.

2. Автобус Вологда - Устье-Кубенское.

лодка Устье-Кубенское - о-в Каменный. 8км.

## К пункту У1 (а).

вине XVII века.

## К пункту У1 (б).

изящным барабаном с "луковичной" главкой. В течении последующих лет были растёсаны проёмы окон и дверей нижнего яруса с южной и восточной стороны. Некоторые окна второго этажа (яруса церкви) были, наоборот, частично заложены. Заложены также дверные проёмы, ведущие из церкви в трапезную палату. В 30-х годах XX века был разрушен до основания парусный свод между подклетом и ярусом церкви. В дальнейшем были местами сколоты откосы звонницы, уничтожены деревянные полы.

Первоначальная трапезная палата представляла собой одностолпную, перекрытую четырьмя крестовыми сводами палату на подклете. В таком виде трапезная существовала до начала XIX века. В 1812-1815 годах, при строительстве Настоятельского корпуса, прибывшими из Москвы монахами, были перестроены западная стена трапезной палаты и два прясла южной стены. В это же время были растесаны оконные проемы на южном и северном фасадах, в которые были вставлены окна, аналогичные окнам Настоятельского корпуса. Крыша трапезной палаты была совмещена с крышей Настоятельского корпуса. В 1930-е годы трапезная палата была разрушена до подклета.

Келарская палатка оставалась без изменений до 1930-х годов, за исключением растёски оконных и дверных проемов. В 1930-х годах она была разобрана до 1-го этажа.

Переход из келарской палатки на западную

См. вкладыш №2.

## Вкладыш №2.

К паспорту: Монастырь Спас-Каменный. Комплекс трапезный. 1543 - вт. пол. ХУП в.

Вологодская обл., Усть-Кубенский р-н, Кубенское озеро, о-в Каменный.

К пункту У1 (б). Продолжение.

паперть Спасо-Преображенского собора был также разрушен до подклета в 1930-е годы.

К пункту УП (а).

Спасского собора Спасо-Прилуцкого монастыря в Вологде, 1537-1542 гг., декоративный пояс Введенского трапезного храма в том же монастыре, 1540 - е годы). Выше видны границы перекладки ХУП века. Основной объём венчается восьмигранной звонницей, столбы которой имеют обработку, типичную для столбов шатровых колоколен ХУП века: тройные полуколонки, разделенные посредине профилем с полуваликом и завершаемые сложным карнизом, переходящим в килевидные кокошники. Но вместо шатра, над арками звона помещен ряд отступающих вглубь небольших кокошников. Завершается церковь миниатюрным кирпичным глухим барабаном с аркатурным поясом и "луковичной" главкой с ажурным металлическим крестом. Цоколь ограничен традиционным полуваликом "на ребро", ярусы подчеркнуты карнизом простого профиля. Углы церкви декорированы лопатками, сужающимися кверху на величину уменьшения толщины кладки стен церкви. На уцелевшем парусном своде храма сохранились следы живописных работ, вероятно, начала XIX века. Размеры церкви в плане вписываются в квадрат со стороной 10 метров. Кирпич во всех частях здания большемерный (32 x 17 x 9 см), лишь слегка отличающийся по размеру. Интересен раствор кладки: в нижней части здания необычно темный, с серо-охристым оттенком, а в верхней - очень светлый, почти белый. Темный раствор встречается и у других памятников ХУП столетия, в частности у трапезной Борисоглебского монастыря и у церкви Сергия Радонежского в Кирилло-Белозерском монастыре. Очевидно, цвет раствора зависит от индивидуальных свойств местной извести.

Трапезная палата примыкает к церкви Успения с западной стороны. Сооружение имеет подклет, по высоте соответствующий подклету церкви. Южный и северный фасады делились лопатками на четыре прясла. В каждом прясле было по од-

## Вкладыш № 3.

К паспорту: Монастырь Спас-Каменный. Комплекс трапезный. 1543 - вт. пол. ХУШв.

Вологодская обл., Усть-Кубенский р-н, Кубенское озеро, 6-й Каменный.

## К пункту УП (а). Продолжение.

ному оконному проёму. Лопатки имели переменное сечение с уступом на уровне перекрытия подклета. В таком виде трапезная палата просуществовала до 1930-х годов. В эти годы палата была взорвана и подклет оказался засыпанным обломками. Сейчас трапезная палата представляет собой развалины, покрытые дерном. Хорошо просматриваются следы примыкания палаты к церкви Успения. Габариты трапезной составляли примерно 13 x 13 метров. Кладка стен выполнена из большемерного кирпича размерами 32 x 16 x 9 см.

Келарская палатка представляла собой двухэтажную постройку, которая с юга примыкает к Успенской трапезной церкви, с запада - к трапезной палате. Такая композиция трапезных комплексов ХУІ века довольно часто встречается у северных монастырей (например, у Соловецкого монастыря). О единственном северном первоначальном фасаде палатки келаря судить трудно, а после переделок 1812 - 1815 гг. он являлся продолжением фасада трапезной палаты. В 1930-х годах палатка была разрушена, но сейчас хорошо просматриваются следы примыкания её к церкви Успения на всю высоту палатки. Выполнена она из большемерного кирпича, размеры палатки в плане составляют 5 x 6 м.

Первоначальный вид перехода из келарской палатки на западную паперть Спасо-Преображенского собора представить сложно. На фотографиях до 1930-х годов видно, что окна, выходящие на южный фасад перехода, были такими же, как у северной и южной паперти собора. Известно, что низ перехода частично занимала широкая арка, соединяющая северную и южную части острова. Размеры перехода в плане равняются примерно 6 x 10 метров.

## К пункту УШ.

бывших в древности и ныне существующих монастырях и примечательных церквях в России". М. 1852г. Стр. 67.

См. вкладыш № 4.

Вкладыш №4.

К паспорту: Монастырь Спас-Каменный. Комплекс трапезный. 1548г. - вт. пол. ХУПв.

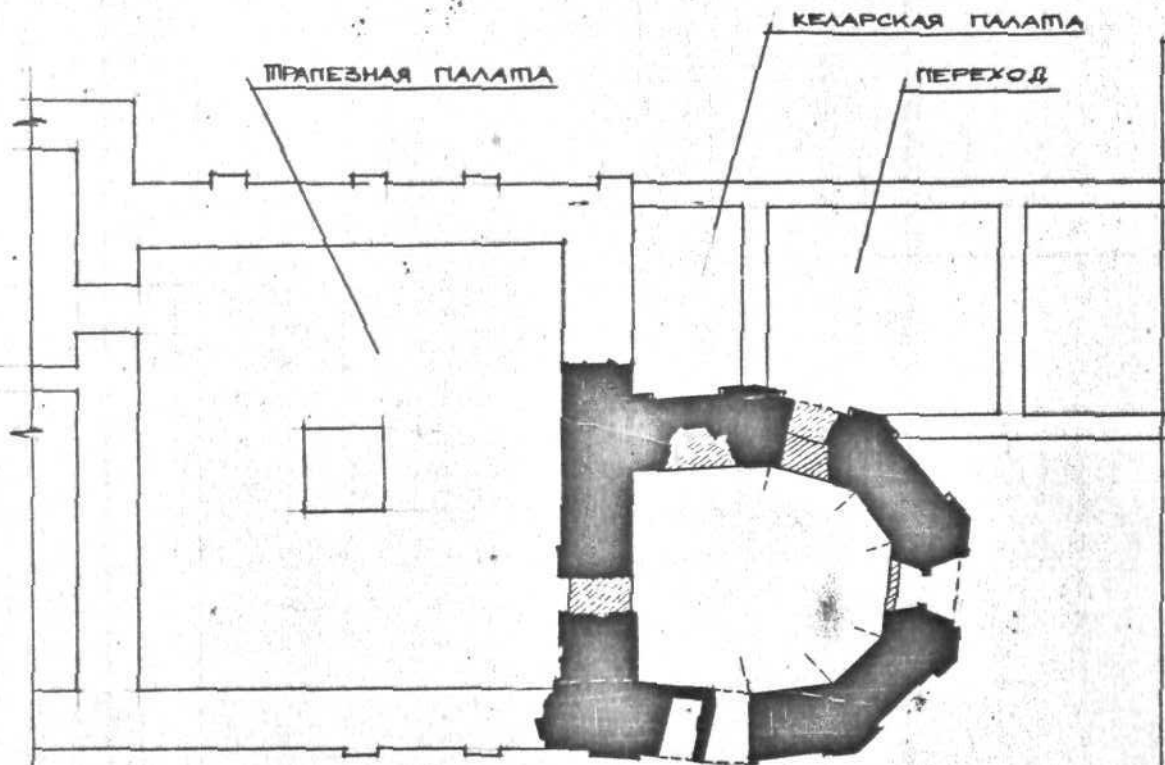
Вологодская обл., Усть-Кубенский р-н, Кубенское озеро, о-в Каменный.

К пункту УШ. Продолжение.

2. Акты Спасокаменного монастыря 1545 - 1698гг.  
"Летопись археологической комиссии". 1865г.  
Выпуск III, стр. 23-45.
3. Н.И. Суворов "Описание Спасо-Каменного, что на Кубенском озере, монастыря". Изд. 2, Вологда 1893 г.  
Стр. 12 - 40.
4. В.А. Богусевич "Новый архитектурный тип в русском зодчестве ХУI и ХУП столетий. Сборник БЮРО по делам аспирантов ГАИМК". Вып. 1, Л. 1929г.  
Стр. 94-95.
5. Ведров "Спасо-Каменный монастырь, что на Кубенском озере. Материалы обследования". Архив Управления культуры Вологодского облисполкома. 1948г. Стр. 2-3
6. С.С. Подъяпольский "Архитектурные памятники Спасо-Каменного монастыря (ХУ-ХУI века)". В сборнике "Древнерусское искусство. Художественная культура Москвы и прилежащих к ней княжеств ХIУ-ХУI вв." М. 1970  
Стр. 450-456.



ВОЛОГОДСКАЯ ОБЛ. УСТЬ-КУБЕНСКИЙ Р-Н.  
СПАС-КАМЕННЫЙ МОНАСТЫРЬ. К. XV — н. XX вв.  
УСПЕНСКАЯ ЦЕРКОВЬ. 1549 — I пол. XVII в.  
ПЛАН ПОДКЛЕТА. 1549 г.





ТРАПЕЗНАЯ ПАЛАТА

КЕЛАРСКАЯ ПАЛАТА

ПЕРЕХОД

СПАСО-ПРЕОБРАЖЕНСКИЙ СОБОР

 РАЗОВРАННЫЕ УЧАСТКИ.  
 ЗАЛОЖЕННЫЕ УЧАСТКИ.

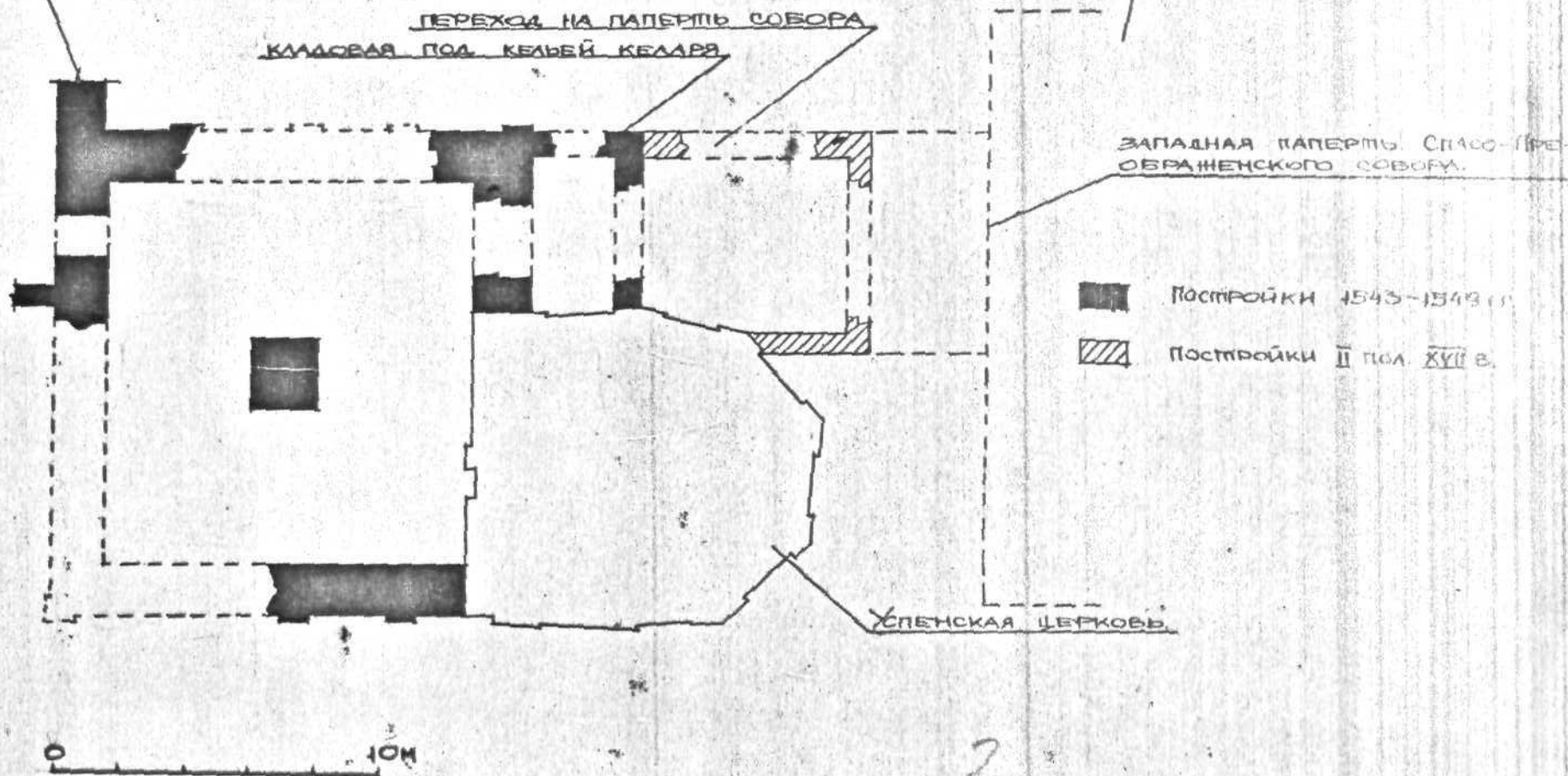
0 — ЮМ

2

ВЫПОЛНИЛ АСАФОВ А.А.  
В/О «СОЮЗРЕСТАВРАЦИЯ» 1982 г.

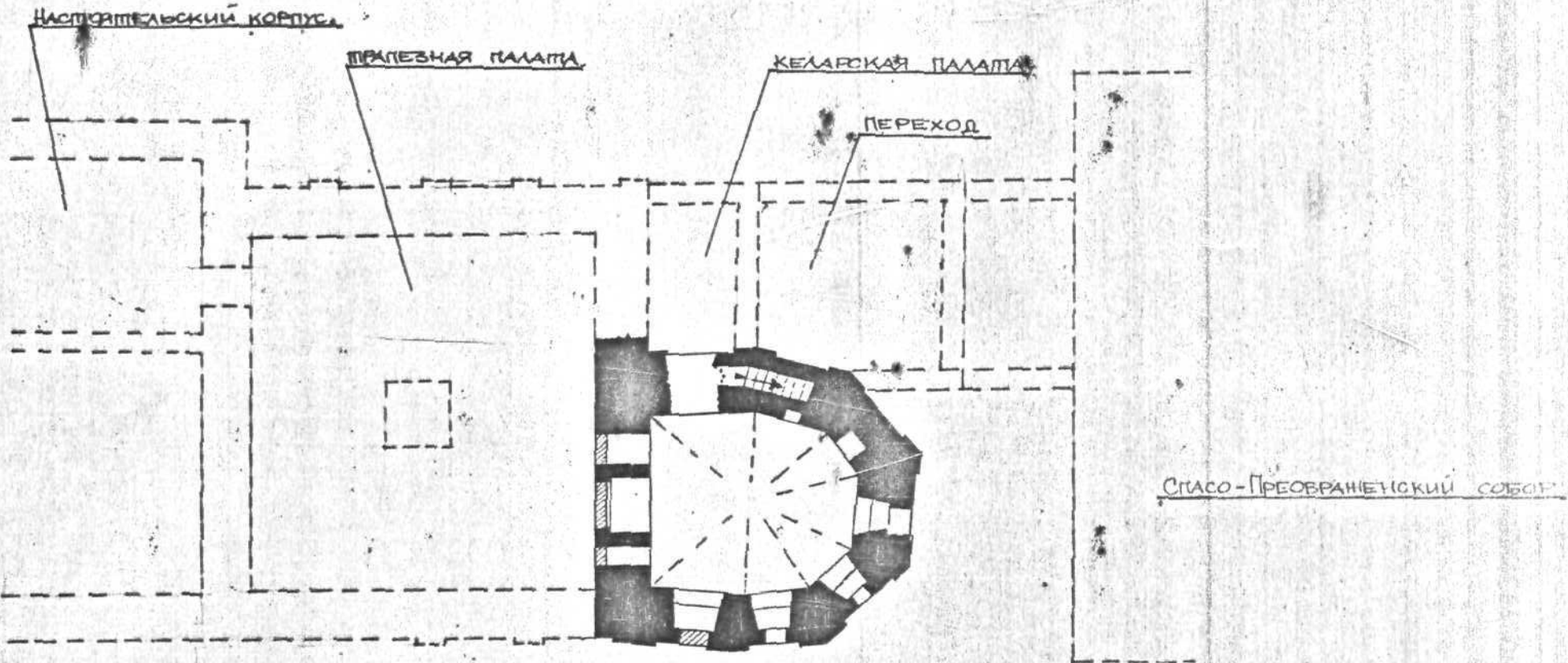
ВОЛОГОДСКАЯ ОБЛ. ХТЬ-КУВЕНСКИЙ Р-Н. О. КАМЕННЫЙ  
НА КУВЕНСКОМ ОЗЕРЕ. СПАС-КАМЕННЫЙ МОНАСТЫРЬ. XIII В.  
ТРАПЕЗНАЯ ПАЛАТА С КЕЛБЕЙ КЕЛАРЯ И ПЕРЕХОДОМ  
НА ЗАПАДНУЮ ПАПЕРТЬ СПАСО-ПРЕОБРАЖЕНСКОГО СОВОРА.  
ПЛАН ПОДКЛЕТКА. 1549 Г.

НАСТОЯТЕЛЬСКИЙ КОРПУС  
С ПОГРЕВАМИ.



ВЫПОЛНИЛ: А.А. АСАФОВ. 1984г.

Вологодская обл. Усть-Кубенский р-н  
Спас-Каменный монастырь, к. XV - н. XX вв.  
Хспенская церковь. 1549 г. - II пол. XVII в  
План церкви, основной этап. 1549 г.

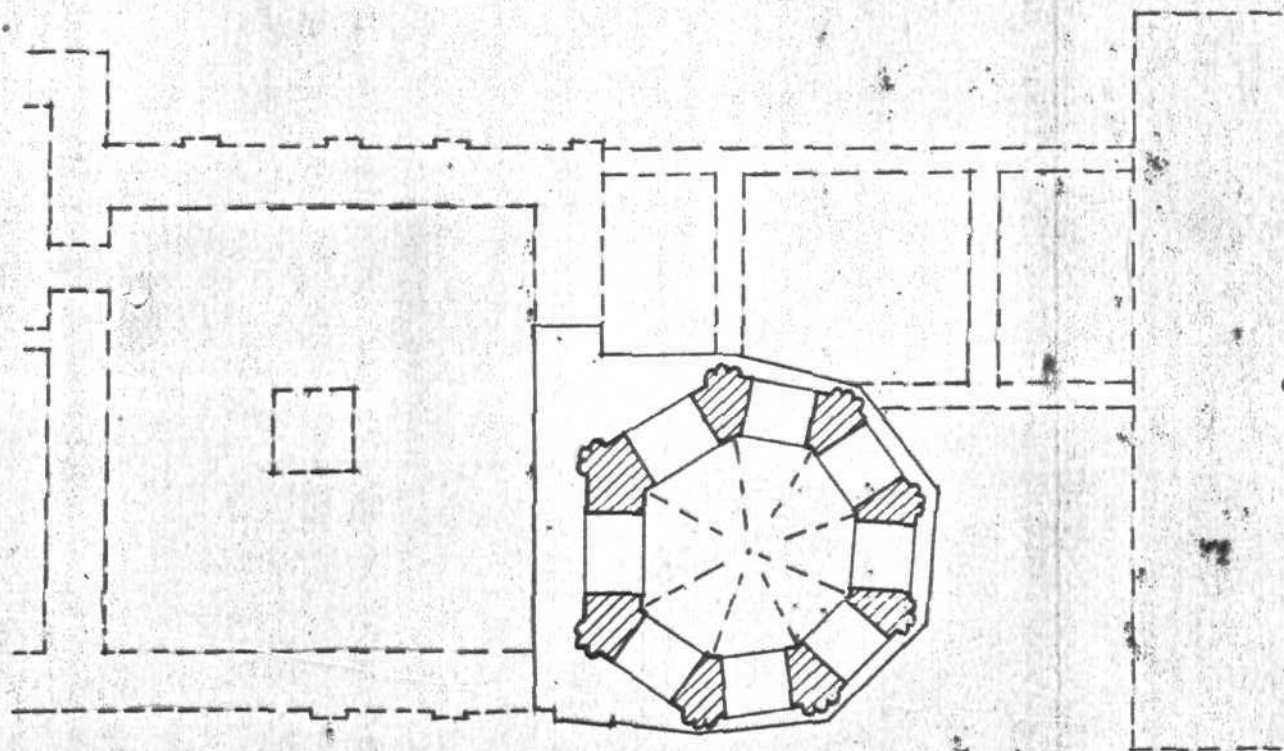


ЗАЛОЖЕННЫЕ УЧАСТКИ



ВЫПОЛНИЛ АСАФОВ А.А.  
в/о «СОЮЗРЕСТАВРАЦИЯ» 1982 г.

Вологодская обл. Усть-Кубенский р-н. О. Каменный,  
Спас-Каменный монастырь. К. XV—н. XX вв.  
Успенская трапезная церковь. 1549 г.—вт. пол. XVII в.  
Ярус звона. Вторая половина XVII в.

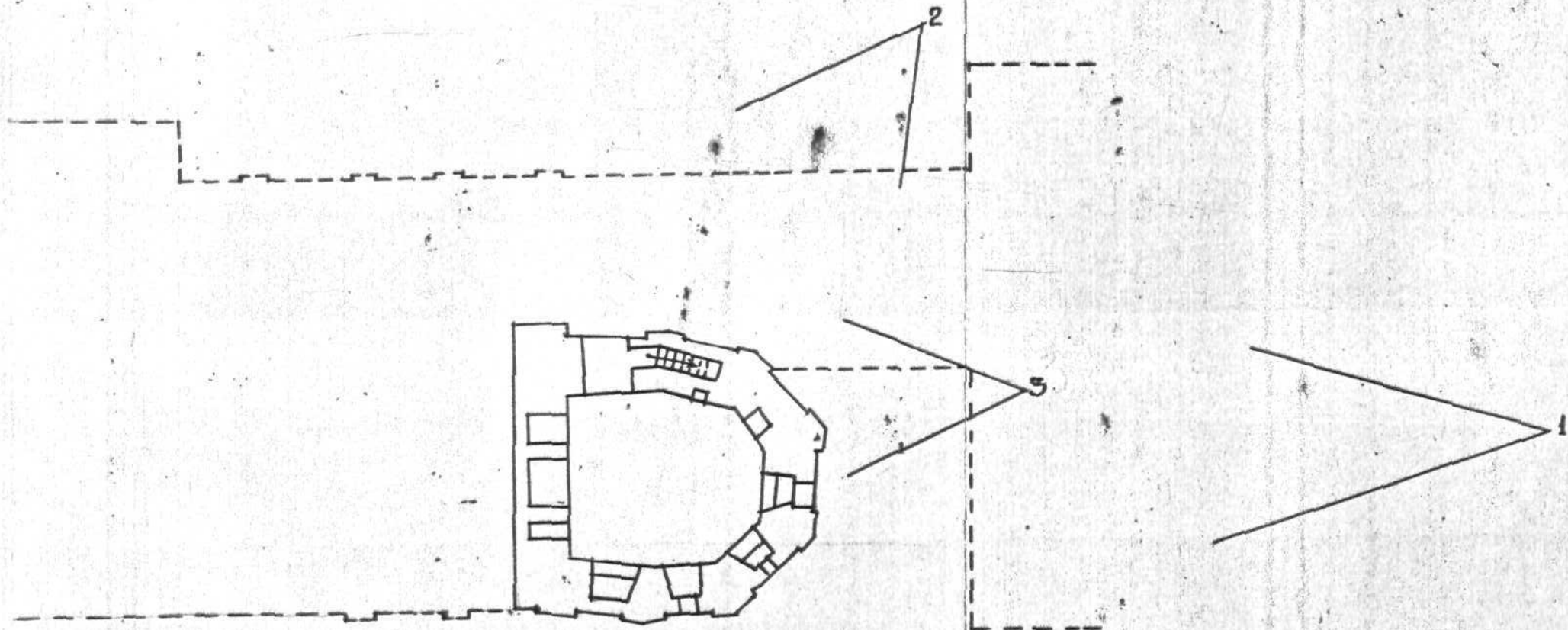


СПАСО-ПРЕОБРАЩЕНСКИЙ СОВОР.

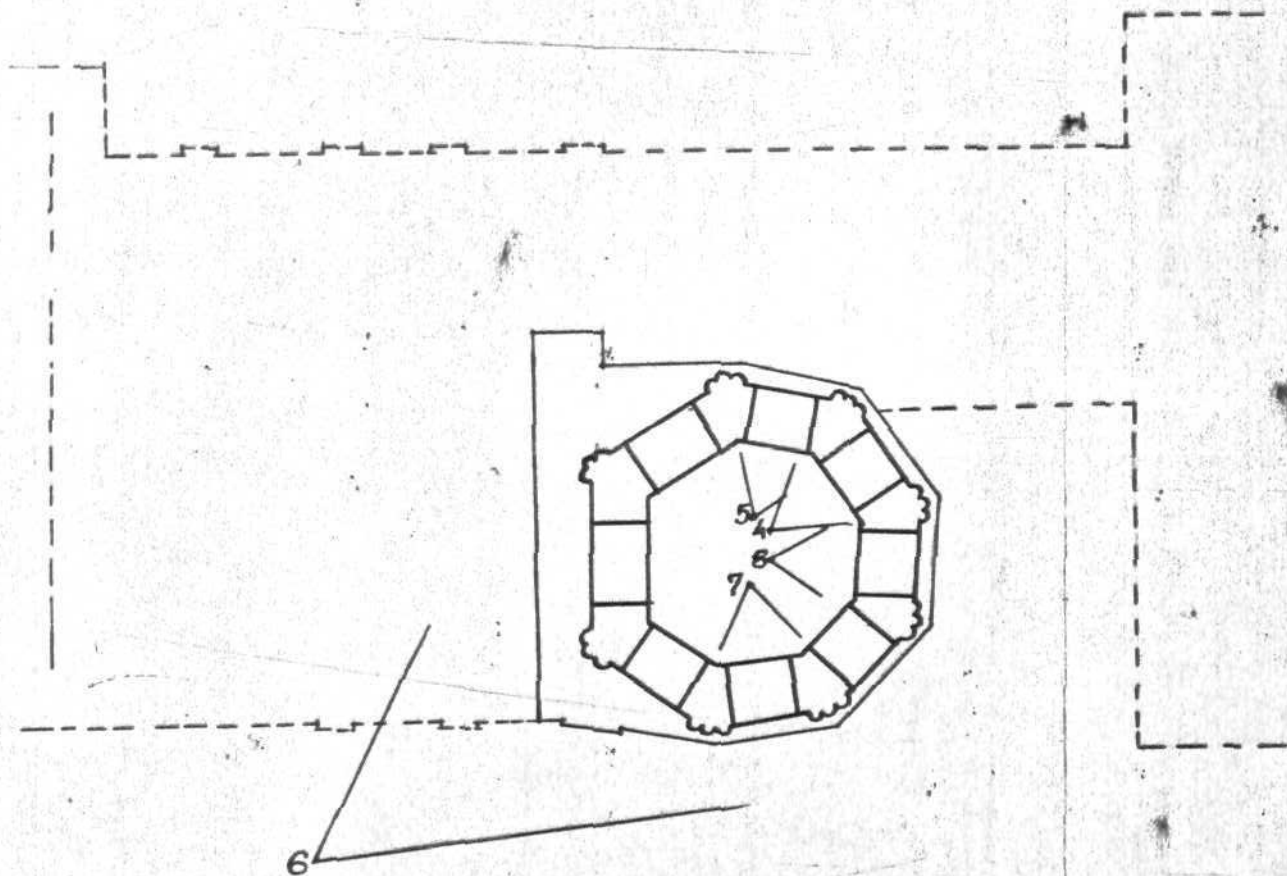


2

ВОЛОГОДСКАЯ ОБЛ. УСТЬ-КУБЕНСКИЙ Р-Н.  
СПАС-КАМЕННЫЙ МОНАСТЫРЬ. К. XV - Н. XX в.  
УСПЕНСКАЯ ЦЕРКОВЬ. 1549 г - к. XVII в.  
ПЛАН ЦЕРКВИ. ОСНОВНОЙ ЯРУС: 1549 г.  
ПЛАН ФОТОФИКСАЦИИ.



Вологодская обл. Усть-Кубенский р-н.  
Спас-Каменный монастырь. К XV - н. XX в.  
Успенская церковь. 1549 г. - вт. пол. XVII в.  
Ярус звона. Вп. пол. XVII в. План фотофиксации.





Снаер кашеиный ш-рв XIV  
Ушеникаа у-вв 1549г  
Восточный фасад

1983г виз мо. 1'





Спас-каменная м-рб XV в

Успенская урновъ 1549г.

Вид с северо-востока.

Вид №2<sup>а</sup>

г. Вологда, 1983г.

фото В.Войкова



Слав-Кошеницкий м-рб XIII в  
Ушенинская ул. 1549г  
Фрагмент восточного  
фасада. Виз. по "З"

г. Вологда, 1983г.

фото В. Волкова



Спас-Каменистый м-рь КПЧВ.

Успенская церковь 1549 г.

Виз у колокольни. Виз по "Ч"

г. Вологда, 1983,

фото В. Волкова



Спас-Каменистый ш-рв. VIII B  
Успенская церковь 1549г  
Выход на архе звезда

Лин по " 5"

Вологодская обл  
Четь-Кубенский р-н  
Фотос Волокова  
1983г





Спас-Кашенский м-рь XIV в.

Успенская церковь 1549 г.

Фрагмент юго-западного  
фасада

выг. № 6<sup>11</sup>

1983 г.



Спас-Кашенский м-рь XVII в

Успенская церковь 1549 г.

из архива Звона, лист № 7<sup>ч</sup>

г. Вологда, 1983.

фото В.Валкова



Спас - Каменнов м-рб XIII в

Успенский ч-во 1549г

Беря зрuesa звона Виз по, 8<sup>и</sup>

г. Вологда, 1983.

фото В. Волкова



Устье Вудбенский р-н  
Слав-каменный м-рь. XII в.  
Трехзубная палата 1549 г.  
Следы прищипки трехзубной  
палаты к Успенской церкви.

Вологда 1983 г.  
фото В. Волкова



3.4 1.14.21.

МИНИСТЕРСТВО КУЛЬТУРЫ СССР  
СОЮЗНАЯ РЕСПУБЛИКА **РСФСР**

ПАМЯТНИКИ ИСТОРИИ И КУЛЬТУРЫ СССР недвиж.

Адрес **Вологодская обл., Усть-Кубенский р-н, о. Каменный на Кубенском оз.**  
(АССР, край, область, район, автономная обл., национальный округ, населенный пункт)УЧЕТНАЯ КАРТОЧКА  
**Монастырь Спас-Каменный. Комплекс трапезный.**

I. НАИМЕНОВАНИЕ ПАМЯТНИКА

II. ТИПОЛОГИЧЕСКАЯ  
ПРИНАДЛЕЖНОСТЬпамятник  
археологиипамятник  
историипамятник  
архитектурыпамятник  
монумент. ис-ва

III. ДАТИРОВКА ПАМЯТНИКА

**1543г. - вт. пол. ХУПв.**IV. ХАРАКТЕР  
СОВРЕМЕННОГО  
ИСПОЛЬЗОВАНИЯпо перво-  
начальному  
назначениюкультурно-  
просвети-  
тельноетуристско-  
экскурсион-  
ноелечебно-  
оздорови-  
тельноежилые  
помещенияхозяйст-  
венноене исполь-  
зуется  
+предлож. по использ.  
V. ХАРАКТЕРИСТИКА  
ТЕХНИЧЕСКОГО  
СОСТОЯНИЯ

хорошее

среднее

плохое

аварийное  
+

союзная

республ.  
+

местная

не состоит

да

нет  
+VII. НАЛИЧИЕ  
ДОКУМЕНТАЦИИпаспорт  
+фотографии  
+обмеры  
+

реставрац. материалы

место хранения документов

Дата составления карты  
**15 декабря 1984 г.**

органы охраны

союзный

республикан.  
+местный  
+

реставрац. мастерские

республикан.

местный

музей, архив,  
НИИ  
**ИИИИИ**M. П.  
Составитель**Арх. А. А. Асадов**

(Ф. И. О., должность или профессия, подпись)

Старший инженер производственной группы  
по охране памятников

Фото или схематический план



Краткое описание Трапезный комплекс расположен с западной стороны от Спасо-Преображенского собора. Комплекс состоит из церкви Успения, трапезной палаты, келарской палатки и перехода из келарской на западную паперть Спасского собора. В 1543-1549 гг. были построены церковь Успения, трапезная палата и келарская палатка. Создателями их были известные ростовские зодчие Пахомей Горяинов и Григорий Борисов. Во второй половине XVII века был перестроен верх церкви и построен переход на паперть Спасского собора. Комплекс построен из большемерного кирпича размером 32x16x19 см. Трапезный комплекс является уникальным памятником архитектуры XVII века.