

# ПАМЯТНИКИ ИСТОРИИ И КУЛЬТУРЫ СССР

## (недвижимые)

3300329001

СОЮЗНАЯ РЕСПУБЛИКА РСФСР

Министерство культуры. Гос. инспекция по охране памятников истории и культуры.  
(наименование республиканского органа охраны памятников)

# ПАСПОРТ

I. НАИМЕНОВАНИЕ ПАМЯТНИКА Церковь Казанской БогоматериII. ТИПОЛОГИЧЕСКАЯ  
ПРИНАДЛЕЖНОСТЬ

памятник археологии	памятник истории	памятник архитектуры	памятник монумент иск-ва
		4	

III. ДАТИРОВКА ПАМЯТНИКА (или дата исторического события, с которым связано возникновение памятника — для памятников истории)

1808г.

IV. АДРЕС (местонахождение) ПАМЯТНИКА

Владимирская обл.

(АССР, край, область, район, автономная обл.,

Камешковский р-н, с. Усолье.

(национальный округ, населенный пункт, пути подъезда)

V. ХАРАКТЕР  
СОВРЕМЕННОГО  
ИСПОЛЬЗОВАНИЯ

по первонач. назначению	культурно-просветит.	туристско-экскурсион.	лечебно-оздоровительн.	жилые помещения	хозяйственное	не используется
+	музей библ. клуб		болы. санат. д/отд.		учреждение торгов. промыш. склад	

ПРИЛОЖЕНИЯ:

- Фото общего вида — 4
- Фото фрагментов — 5
- Генплан — I
- Обмеры: план — 3
  - фасад —
  - разрез —
- Схематический план охранной зоны —

Вкладыш: 4 листа к пункту VIIa.

## VI. ИСТОРИЧЕСКИЕ СВЕДЕНИЯ

- а)
- |   |   |
|---|---|
| для памятников археологии                           | — история возникновения, кем и когда производились разведки и раскопки, место хранения коллекций.                     |
| для памятников истории                              | — история возникновения; краткая характеристика событий и лиц, в связи с которыми объект приобрел значение памятника. |
| для памятников архитектуры и монументального иск-ва | — автор, строитель, заказчик, история создания.   |

Село Усолье, расположенное на р.Уводь упоминается впервые в документах ХУІв. Издавна здесь находились соляные варницы, следы которых сохранились на левом берегу р.Уводь. В 1707г. в селе была выстроена деревянная церковь в честь Сергия Радонежского. В 1808г. усердием прихожан была построена новая каменная ц-вь в честь Казанской Богоматери, которая существует до настоящего времени.

При обследовании церкви была обнаружена грамота Владимирского и Суздальского епископа Ксенофонта датированная 1807г., в которой говорится: "...благословили мы...новоустроенные в том селе нижней старой каменной церкви в алтаре два престола, первый во имя преподобного Сергия Радонежского чудотворца, второй светителя и чудотворца Николая..."

*Историческая грамота Владимирского и Суздальского епископа Ксенофонта, в которой благословлены новоустроенные в том селе нижней старой каменной церкви в алтаре два престола, первый во имя преподобного Сергия Радонежского чудотворца, второй светителя и чудотворца Николая...*

б) перестройки и утраты, изменившие первоначальный облик памятника.

С западной стороны сделана поздняя каменная пристройка. С северной стороны заложена часть оконных проемов. *С западной стороны пристройка, с северной стороны заложена часть оконных проемов.*

в) реставрационные работы (общая характеристика, время, автор, место хранения документации).

Реставрационных работ не производилось.

Документация хранится в архиве ВСЭНРИМ.

## VII. ОПИСАНИЕ ПАМЯТНИКА

а) для памятников археологии	— характер культурного слоя, важнейшие находки.
для памятников истории	— характеристика памятника, наличие, текст и время установления мемориальной доски.
для памятников архитектуры	— основные особенности планировочной композиционно-пространственной структуры и конструкций; характер декора фасадов и интерьеров; наличие живописи, скульптуры, прикладного искусства; строительный материал, основные габариты.
для памятников монумент. иск-ва	— основные особенности композиционного и колористического решения; тексты, материал, техника, размер.

Церковь находится на правом высоком берегу р. Уводь на краю села.

Здание сложено из большемерного кирпича на известковом растворе. Стены снаружи побелены. Размеры кирпича составляют: 315х150х90; 230х150х140х90-80; 270х110х80-70.

Памятник представляет тип трехчастного бесстолпного пятиглавого храма в два этажа. В плане здание представляет прямоугольник, состоящий из основного объема и трапезной, ориентированный по оси З-В. С востока к основному объему примыкает прямоугольная в плане двухчастная апсида, с восточной стороны которая завершается двумя полукружиями. С запада к трапезной примыкает прямоугольник паперти и поздней пристройки, стены которых находятся на одном уровне с колокольней. Нижний ярус колокольни представляет в плане квадрат с закругленными углами.

/см. вкладыш/

б) общая оценка общественной, научно-исторической и художественной значимости памятника.

Памятник представляет интересный тип культовой постройки начала XIX в., выполненный в стиле классицизма.

## VIII. ОСНОВНАЯ БИБЛИОГРАФИЯ, АРХИВНЫЕ ИСТОЧНИКИ, ИКОНОГРАФИЧЕСКИЙ МАТЕРИАЛ.

Г. В. Добронравов. Историко-статистическое описание Владимирской епархии. Владимирский уезд. Вып. 5 Владимир 1898 г., с. 212-213.

### IX. ТЕХНИЧЕСКОЕ СОСТОЯНИЕ

характеристика общего состояния:  
 для памятников археологии: культурного слоя  
 важнейших находок

для памятников архитектуры и истории: конструкций  
 стен  
 покрытий  
 потолков  
 пола  
 декора фасадов  
 интерьеров

в интерьере: живопись  
 скульптуры  
 прикл. иск-ва

для памятников монументального искусства: цоколя  
 постамента  
 скульптуры  
 грунта  
 красочного слоя

хорошее	среднее	плохое	аварийное
+			
+			
+			
+			

### X. СИСТЕМА ОХРАНЫ

а) категория охраны

союзная	республ.	местная	не состоит
		+	

б) дата и № документа о принятии под охрану Решение Облисполкома от

5.10.1960г. № 754.

в) границы охранной зоны и зоны регулирования застройки (краткое описание со ссылкой на утверждающий документ)

Не установлены.



\*D000031238\*

г) балансовая принадлежность и конкретное использование Община верующих.  
Действующая церковь.

д) дата и № охранного документа

Дата составления паспорта

1983 г.

Составитель Арзамасцев И.В. - н/с ВСЭНРИП  
 (ф. и. о. должность или профессия)

(подпись)



Инспектор по охране памятников

Косткин В.А.

(подпись)

Владимирская обл., Камешковский р-н,  
с.Усолъе  
Церковь Казанской Богоматери.

Продолжение к пункту УПа:

Все объемы памятника ориентированы по единой оси.

Памятник состоит из основного объема, апсиды, трапезной, притвора, поздней пристройки и колокольни. В пространственной-объемной композиции доминирует основной объем и высокая четырехъярусная колокольня-высокий трехсветный четверик, крытый металлической кровлей на 4-е ската и увенчанный пятью главками. Боковые главки на цилиндрических барабанах далеко отстоят от центральной главы, барабан который украшен плоскими пилястрами. Основание боковых главок украшено полукруглыми профилированными кокошниками. Трапезная крыта металлической кровлей на 3 ската. Притвор и поздняя пристройка двускатной металлической кровлей. Колокольня представляет четверик с закругленными углами, на который поставлены еще 2 четверика со скошенными углами. Особенно высок четверик 3 яруса, завершающийся восьмериком под металлической кровлей восемь скатов. Кровлю венчает цилиндрический барабан с небольшой луковичной главкой.

Декоративное оформление памятника выполнено в стиле "классицизма". В общей характеристике фасадов подчеркнута симметричность. Фасад нижнего этажа церкви отделан "рустом" и украшен циркульными ложными окнами, в его оформлении подчеркнута горизонтальное членение.

Верхний этаж церкви украшен плоскими пилястрами, вдоль которых располагаются оконные проемы. Вертикальное членение фасадов придает памятнику вид устремленности вверх. Циркульные окна второго яруса света четверика верхнего храма соответствуют ложным циркульным окнам в декоре нижней церкви.

По центру 2-го яруса света у верхнего храма сделано ромбовидное окно "Рустовка" нижнего храма соответствует "рустовке" колокольни.

Владимирская обл., Камешковский р-н,  
с.Усолье.

Церковь Казанской Богоматери.

Продолжение к пункту 7а:

Первый ярус колокольни украшен треугольными фронтонами. Над оконными проемами 3-го яруса колокольни "замковые" камни. С общим направлением декора контрастирует апсида нижней церкви, которая по своему характеру более архаична. Одним из мотивов, восходящих к суздальской архитектуре ХУП-ХУШ вв. и очень традиционным являются круглые полуколонки между полукружиями апсид.

Основной объем и трапезная нижней церкви перекрыты коробовыми сводами с распалубками над оконными проемами. Трапезная и основной объем соединяются широким арочным проемом. Основной объем с апсидой соединяется арочными проемами (по 2-е с каждой стороны). Обе части апсиды перекрыты коробовыми сводами с лотком с восточной стороны. Широкий арочный проем соединяет обе части апсиды друг с другом. Трапезная с притвором соединяется широким арочным проемом. Лучковой проем соединяет притвор с поздней пристройкой. Притвор перекрыт плоским потолком по балкам, так же как и поздняя пристройка. Оконные проемы в основном объеме, в трапезной и в апсиде лучковой формы с широкими откосами. Оконные заполнения - двойные деревянные рамы и металлические решетки типа "волна".

Оконные проемы в притворе и в поздней пристройке так же лучковой формы с широкими откосами.

В пристройке по обе стороны дверного проема два небольших окна. Оконные заполнения - деревянные рамы и металлические решетки. Стены основного объема трапезной и апсиды расписаны (см. паспорт "Церковь Казанской Богоматери. Живопись"). Стены паперти оштукатурены и побелены, частично расписаны. Стены поздней пристройки оштукатурены и побелены.

Владимирская обл., Камешковский р-н,  
с.Усолъе.

Церковь Казанской Богоматери.

Продолжение к пункту УПа:

Пол в основном объеме, апсиде и трапезной сложен из чугуновых плит, положенных по кирпичу. Полы в притворе и в поздней пристройке кирпичные. В проеме между трапезной и притвором сохраняются старые деревянные двупольные филенчатые двери. В проеме между пристройкой и колокольной сохраняется старая металлическая кованая дверь. Двери украшены металлическими коваными полосами, составляющими простой геометрический орнамент. В трапезной и в апсиде сохраняются старые изразцовые печи. Одна из печей облицована изразцами, украшенными растительным орнаментом.

Вход в верхнюю церковь осуществляется через колокольню. Дверной проем арочной формы с фрамугой. С юга и с запада каменная лестница ведущая на 2-ой этаж, сохранился резной балясник.

Под лестницей на уровне I-го этажа находится небольшое помещение перекрытое коробовым сводом. В западной части помещения свод парусный и опирается на прямоугольный в плане столб. Первый ярус колокольни перекрыт плоским дощатым настилом.

Основной объем - высокий бесстолпный четверик перекрыт сомкнутым четырехлотовым сводом с выходом в световой барабан. Широкий арочный проем соединяет основной объем с трапезной, которая перекрыта коробовым сводом с лотком на западе. Трехарочный проем соединяет основной объем с апсидой. Апсида перекрыта коробовым сводом с небольшой конхой.

Паперть с церковью соединяется широким проемом и перекрыта коробовым сводом. В пристройке свод также коробовый и в пристройке и в паперти короба выявлены незначительно, так что своды выглядят почти плоскими. Оконные проемы в I-ом ярусе света основного объема прямоугольной формы.

Владимирская обл., Камешковский р-н,  
с.Усолье.

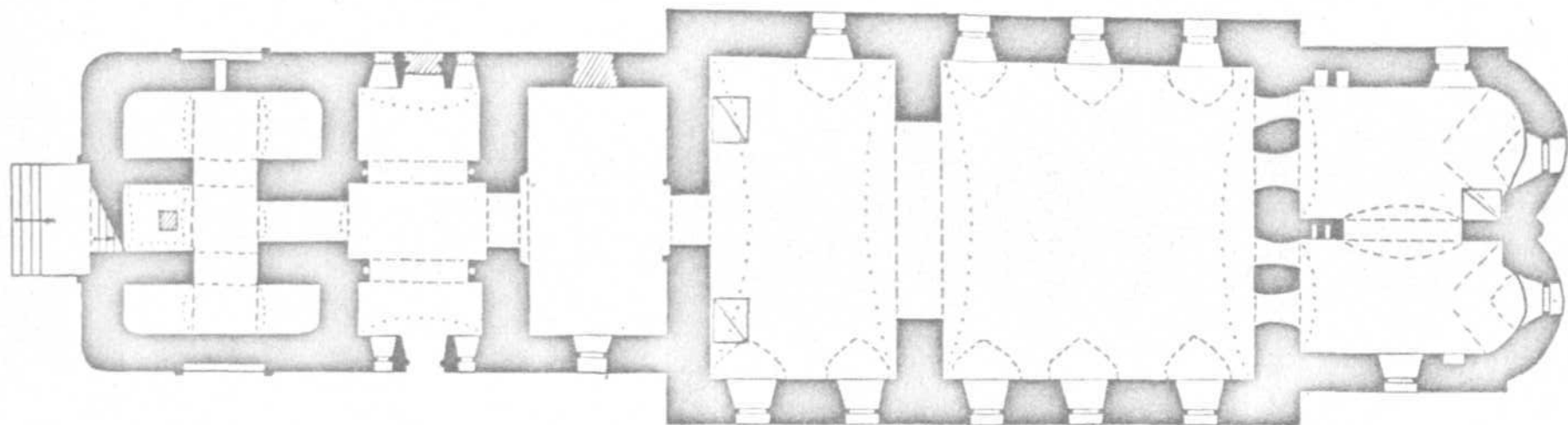
Церковь Казанской Богоматери.

Продолжение к пункту УЩа:

Окна 2-го яруса - циркульные. По центру помещается окно в форме ромба. Откосы окон растесаны до пола в 2 света. Оконные проемы в апсиде лучковой формы с широкими откосами. Оконные заполнения - двойные деревянные рамы и металлические решетки типа "волна". Над оконными проемами распалубки. Оконные проемы в трапезной лучковой формы с широкими откосами. Над окнами распалубки. Стены в храме расписаны (см. паспорт "Церковь Казанской Богоматери. Живопись"). Пол в церкви деревянный крашеный. Между ярусами колокольни деревянные настилы.



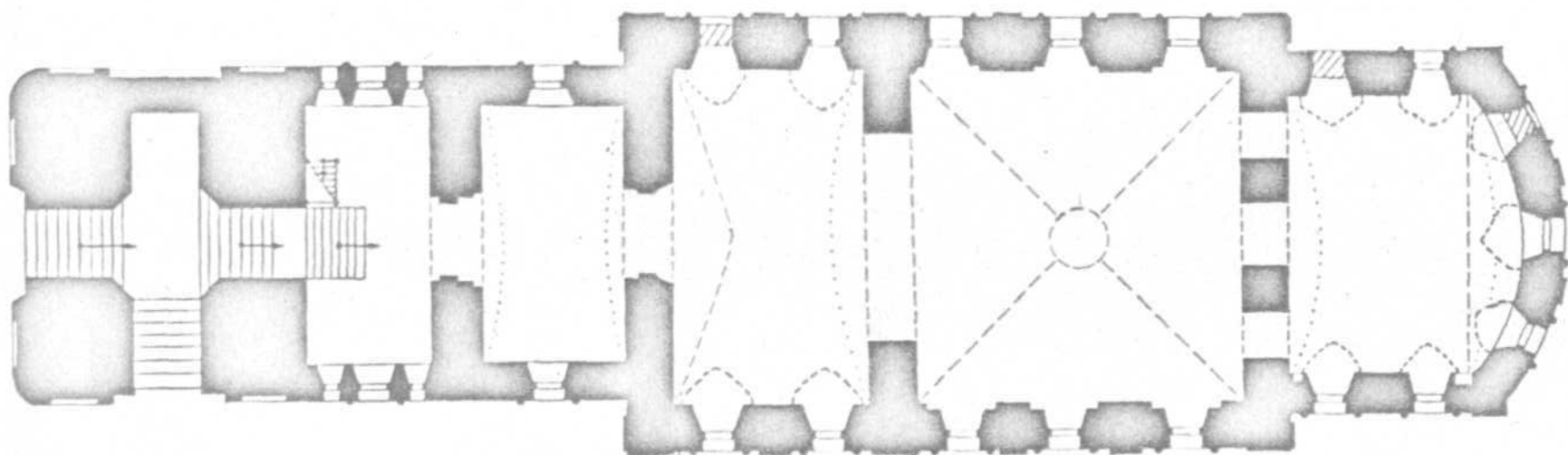
ВЛАДИМИРСКАЯ ОБЛ., КАМЕШНОВСКИЙ Р-ОН,  
Д. УСОЛЬЕ.  
ЦЕРКОВЬ КАЗАНСКОЙ БОГОМАТЕРИ. 1808Г.  
ПЛАН 1-ГО ЭТАЖА.



МИХАИЛ В.  
1982

С УСОЛЬЕ,  
ВЛАДИМИРСКАЯ ОБЛ., КАМЕШКОВСКИЙ Р-ОН.  
ЦЕРКОВЬ КАЗАНСКОЙ БОГОМАТЕРИ. 1808Г.

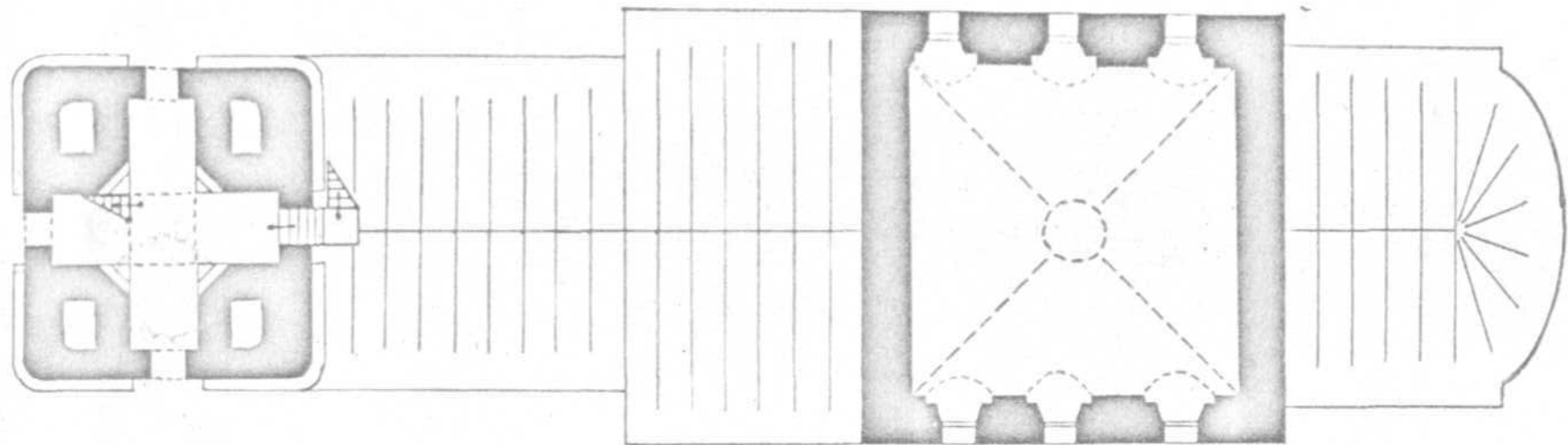
ПЛАН 2-ГО ЭТАЖА



МИЦАЛИН В.  
1982

ВЛАДИМИРСКАЯ ОБЛ., КАМЕШКОВСКИЙ Р-ОН,  
Д. УСОЛЬЕ.

ЦЕРКОВЬ КАЗАНСКОЙ БОГОМАТЕРИ. 1808 Г.  
ПЛАН 3-ГО ЯРУСА КОЛОКОЛЬНИ И ОСН. ОБЪЕМА.



МИЧАЛИН В.  
1982



Владимирская обл.  
Жамшиковской р-он,  
с. Усолле

у-ль Жапанская, 1808г.

Общий вид с юго-востока.

фото И. Арзамасцев, 80



Владимирская обл.  
Жамшиковской р-она,  
с. Устье

д. в. Жапанская, 1808 г.  
Вид с юго. востока

фото И. Арзамасцев, 83





Владимирская обл.,  
Жамшиковский р-он,  
с. Устье

и. в. Жапанская, 1808г.

Вид с севера.



Владимирская обл.  
Жамшиковский р-он,  
с. Устье

у-ль Жамшиковская, 1808г.  
Фонд с севера.

фессо В. Арзамасов, 80.



Владимирская обл.  
Жамшиковский р-он,

с. Устье

и. в. Жамшиковская, 1808г.

Вид с северо-востока.

фото И. Арзамасцев, 80



Владимирская обл.  
Жуковский р-он,  
с. Устье

У-во Каганская, 1808г.

Вид с севера.

фото И. Арзамасцев, 80







Владимирский обл.,  
Камешковской р-она,  
с. Устье

ул. Карамская, 1808г.

Вид с юго-запада



Владимирская обл.,  
Камешковский р-он  
с. Устье

У. вв. Казанской Троицкостроенной  
1808г. иконостас верхнего яруса

Выг. на знаменную стену иконостаса

Горько Овчинников, 80



Магистерская сдл.,  
в Умане

У-ва Козанской Гимназии  
1808г.

Искренне  
ваше  
Своя собственная подпись

Паво Остапенко

МИНИСТЕРСТВО КУЛЬТУРЫ СССР ● ПАМЯТНИКИ ИСТОРИИ И КУЛЬТУРЫ СССР (недвижимые) 3.4 - I.12.6

СОЮЗНАЯ РЕСПУБЛИКА РСФСР Мин. Культ. Гос. инспекция по охране (индекс) памятников

Адрес Владимирская область, Камешковский район, с. Усолье  
(наименование республиканского органа охраны)  
(АССР, край, область, район, автономная обл.; национальный округ; населенный пункт)

**УЧЕТНАЯ КАРТОЧКА**  
**Казанская церковь**

I. НАИМЕНОВАНИЕ ПАМЯТНИКА

II. ТИПОЛОГИЧЕСКАЯ ПРИНАДЛЕЖНОСТЬ

памятник археологии	памятник истории	памятник архитектуры	памятник монумент. ис-ва
		4	

III. ДАТИРОВКА ПАМЯТНИКА

1808 г.

IV. ХАРАКТЕР СОВРЕМЕННОГО ИСПОЛЬЗОВАНИЯ

по первоначальному назначению	культурно-просветительное	туристско-экскурсионное	лечебно-оздоровительн.	жилые помещения	хозяйственное	не используется
+						

предлож. по исполыз.

V. ХАРАКТЕРИСТИКА ТЕХНИЧЕСКОГО СОСТОЯНИЯ

хорошее	среднее	плохое	аварийное
+			

VI. КАТЕГОРИЯ ОХРАНЫ

союзная	республ.	местная	не состоит
		+	

наличие утвержденной охранной зоны

да	нет
	+

VII. НАЛИЧИЕ ДОКУМЕНТАЦИИ

паспорт	фотографии	обмеры	реставрационные материалы
+	+	+	

место хранения документов

органы охраны			реставрационные мастерские		музей, архив, НИИ
союзный	республиканск.	местный	республиканск.	местные	
+	+	+		+	+

составления карточки 17 февраля 1983 г.

М. П.

Составитель Гладкая М.С. -н/сотр. ВСЭНРИМ Инспектор по охране памятников  
(ф., и., о., должность или профессия, подпись) (ф., и., о., подпись)



УЧЕТНАЯ КАРТОЧКА (оборотная сторона)

Фото или схематический план



Краткое описание  
Церковь стоит на правом берегу р. Уводья на краю села.

Церковь представляет вариант классицистических культовых построек, переработанных на местной почве. Двухэтажная, пятиглавая. Вероятно, строилась суздальскими мастерами, которые приближили ее к "суздальскому" типу.

Основной объем — пятиглавый, двухэтажный четверик. Нижний этаж хозяйственный. Верхний двухсветный, перекрытый сомкнутым глухим сводом с распалубками. Барабаны круглые, главы луковичные.

Трапезная двухэтажная, небольшая, бесстолпная, растянутая в ширину. Перекрыта сомкнутым сводом с распалубками.

Апсида двухэтажная, одночастная, граненая.

Колокольня ярусная, четырехгранная по всей высоте.

Декор фасадов соединяет в себе "суздальский" карнизный подзор и классицистические руст, сандриковые наличники и пилястры.

Постройка является памятником эпохи классицизма.