

5010515014

МИНИСТЕРСТВО КУЛЬТУРЫ СССР

3.5. -1.32.31
(индекс)

ПАМЯТНИКИ ИСТОРИИ И КУЛЬТУРЫ СССР (недвижимые)

СОЮЗНАЯ РЕСПУБЛИКА РСФСР

МИНИСТЕРСТВО КУЛЬТУРЫ РСФСР ПОДРАЗДЕЛЕНИЕ ПО ОХРАНЕ ПАМЯТНИКОВ ИСТОРИИ И КУЛЬТУРЫ
(наименование республиканского органа охраны памятников)

П А С П О Р Т

I. НАИМЕНОВАНИЕ ПАМЯТНИКА БАРОВСКОЕ МИНИСТЕРСТВО ПО ВОСТОЧНОЙ АЗИАТИКЕ

Саман

II. ТИПОЛОГИЧЕСКАЯ ПРИНАДЛЕЖНОСТЬ

памятник археологии	памятник истории	памятник архитектуры	памятник монумент. иск-ва
		5	

III. ДАТИРОВКА ПАМЯТНИКА (или дата исторического события, с которым связано возникновение памятника — для памятников истории)

XVII век

IV. АДРЕС (местонахождение) ПАМЯТНИКА

МОСКОВСКИЕ ОБ., СТУПЕНСКИЙ Р-Н.

пос. Баровское Слобода.

(АССР, край, область, район, автономная обл., национальный округ; населенный пункт; пути подъезда)

V. ХАРАКТЕР СОВРЕМЕННОГО ИСПОЛЬЗОВАНИЯ

по первонач. назначению	культурно-просветит.	туристско-экскурсион.	лечебно-оздоровительн.	жилищные помещения	хозяйственное	не используется
	музей библ. клуб		болы. санат. д/отд.		учреждение торгов. промышл. склад	+

ПРИЛОЖЕНИЯ:

- Фото общего вида — 3
- Фото фрагментов —
- Генплан —
- Обмеры: план — 2 листа
- фасад —
- разрез —
- Схематический план
- охранной зоны —

VI. ИСТОРИЧЕСКИЕ СВЕДЕНИЯ

- а) для памятников археологии — история возникновения, кем и когда производились разведки и раскопки, место хранения коллекций.
- для памятников истории — история возникновения: краткая характеристика событий и лиц, в связи с которыми объект приобрел значение памятника.
- для памятников архитектуры и монументального иск-ва — автор, строитель, заказчик, история создания.

В январе 1829 года указом императора Александра I отдала в собственность казенному ведомству существующие крепостные сооружения, в том числе и построенные в начале XVIII века. Известно, что в конце ноября 1763 года крепость была перестроена, одноэтажными, крытыми тесом. В 1843-51 гг. при инженере Гродне на средства казенной казначейства на крепостных сооружениях устроены второй этаж. В конце XIX века построены третий этаж, на юго-восточной и юго-западной башнях.

б) перестройки и утраты, изменившие первоначальный облик памятника.

Утрачены покрытия и внутренняя отделка башен. Пожарный взрыв разрушил юго-восточную башню.

в) реставрационные работы (общая характеристика, время, автор, место хранения документации)

на протяжении

VII. ОПИСАНИЕ ПАМЯТНИКА

- а) для памятников археологии — характер культурного слоя, важнейшие находки.
- для памятников истории — характеристика памятника, наличие, текст и время установления мемориальной доски.
- для памятников архитектуры — основные особенности планировочной, композиционно-пространственной структуры и конструкций; характер декора фасадов и интерьеров; наличие живописи, скульптуры, прикладного искусства; строительный материал, основные габариты.
- для памятников монумент. иск-ва — основные особенности композиционного и колористического решения; тексты, материал, техника, размер.

Это-восточная Соборная находится в углу монастыря, с одной стороны и южной принадлежат каменным стенам, с запада Псковскими воротами. Соборная каменная, в плане квадратная, в основании ее здание в 1941 году устроено каменное здание, при этом с южной стороны срезают часть грунта и обновили каменную стену. С востока и севером от Соборной и каменной стены пристроены каменные здания XIX века. Состояние пристройки отличное, стена между Соборной и пристройкой сверху достигает потолка. В уровне второго яруса Соборной проходит богатый карниз, типичный по набору для здания XVII века. Остатки сохранившиеся постройки относятся к XIX веку. Древняя часть Соборной выстроена из каменного кирпича на известковом растворе.

- б) общая оценка общественной, научно-исторической и художественной

значимости памятника. Это-восточная каменная Соборная является каменным сооружением XVIII века.

VIII. ОСНОВНАЯ БИБЛИОГРАФИЯ, АРХИВНЫЕ

ИСТОЧНИКИ И ИКОНОГРАФИЧЕСКИЙ МАТЕРИАЛ
Историческое свидетельство о каменном здании Псковской монастыря. Архив, Псковские. "Ученые дни в Псковской области любителей духовного просвещения", М., 1970, кн. II, стр. 93-116.

XI. ТЕХНИЧЕСКОЕ СОСТОЯНИЕ

		хорошее	среднее	плохое	аварийное
характеристика общего состояния:					
для памятников археологии	культурного слоя важнейших находок				
для памятников архитектуры и истории	конструкций стен покрытий потолков пола декора фасадов интерьеров			***	
в интерьере:	живописи скульптуры прикл. иск-ва				
для памятников монументального искусства	цоколя постаumenta скульптуры грунта красочного слоя				

X. СИСТЕМА ОХРАНЫ

а) категория охраны	союзная	республ.	местная	не состоит
		*		

б) дата и № документа о принятии под охрану Пост. СН РСФСР от 30/7 1967г.

в) границы охранной зоны и зоны регулирования застройки (краткое описание со ссылкой на утверждающий документ)
не установлена

г) балансовая принадлежность и конкретное использование не используется

д) дата и № охранного документа _____

Дата составления паспорта
« 2 » XII 197 5.

Составитель Орловский С.П. архитектор
(ф. и. о., должность или профессия)
(подпись)

Инспектор по охране памятников _____
(подпись)

М. П.

Удостоверение № 1084
 М.П. Министров РСФСР
 № 1084
 Серия №

Сектор по охране памятников архитектуры отдела по делам архитектуры при Исполкоме Мособлсовета

П А С П О Р Т
 НА ПАМЯТНИК АРХИТЕКТУРЫ

Новый охранный №	Старый охранный №	Наименование и адрес памятника	Основная дата памятника
		<p>Юго-Западная и Юго-Восточная башни г. Белопесочного м-ра, в 1 км. от ст. Белопесочной; М.Зонб.онд, Ступинский р-он; Моск. обл.</p>	XVII-XIX вв.

- Дата основных пристроек и перестроек с. в с. XIX в. надстроена второй этаж, и сделано крытое сообщеение с Надвратной ч-стью.
 б). В конце XIX в - надстроена 3-ий этаж.
 в). В Отечеств. Войну 1941-45г - погребли оборудов. под 207 м.
- Автор, строитель, заказчик
 На средства г. Белопесочного м-ра; при строителе Гедоне на средства кляровских передан. в двухэтажн.
- Произведения живописи, скульптуры и декоративного искусства, связанные с памятником
 Нет
- В чьем ведении находится памятник Отдел по делам Архитектуры при Исполкоме Мособлсовета.
- Кем и как используется Старо-Каширский сельсовет. Музей потемнения.
- Техническое состояние памятника Общее состояние удовлетворительное. Частично обит наружный мой кладки; часть кровель заложена. Деревянные перекрытия сильно обветшали. Перекрытие повреждено от протекания кровли. Кровля имеет пробоины, сорванные листы железа. Полы, лестничцы, штукатурка малоудовлетворительного состояния.

7. Тип, материал и основные конструкции

Квадратные, несколько неправильной формы, в плане башни, 3-этажные, с подвальными перекрытыми цилиндрическими сводами. Башни кирпичные. Крыша с железн. кровлей четырехскатная с барабаном под плавку.

8. Краткая история памятника

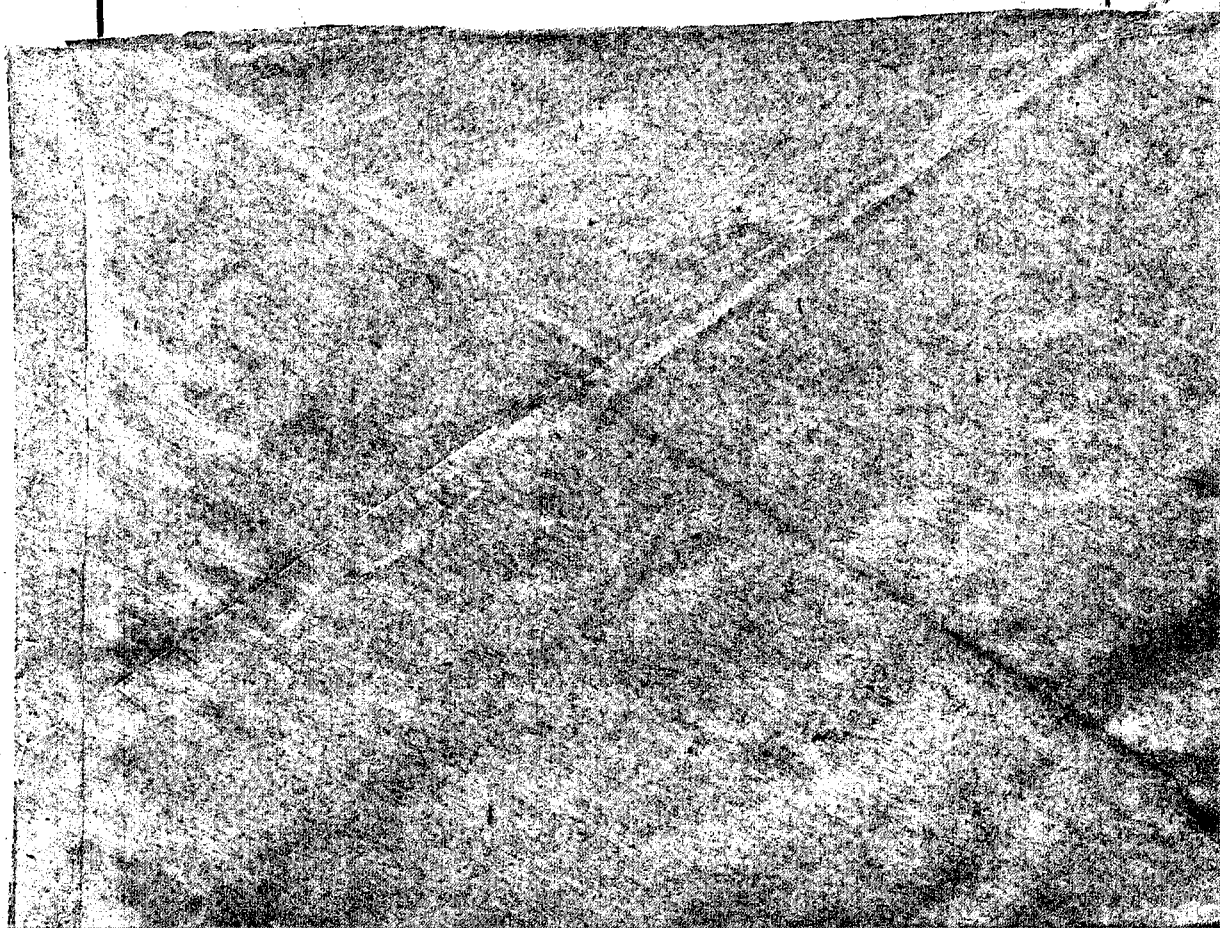
Первоначально ограда и башни были деревянные. Каменные стены и башни начали строиться в к. XVII и нач. XVIII в. В описи 1752г., период при строителе Мардарии стены и башни с надвратной у-вью (Наршевская) значатся каменными унк, крытые тесом. Башни были одноэтажными. В период 1842-51гг.

при строителе Гедееве на средства монастыря и кн. Раевских ~~на~~ ^{на} 2^{ой} этаж, на вновь возведенные башни "со стороны Окн".

В к. XIX в. надстроены 3^{ий} этаж.

Ю-Зап. башня соединяется с корпусом келий в сев. направлении. Ю-Вост. башня соединена с Надвратной у-вью и стенкой с двумя оконными проемами с Ивановской у-вью. Башни занимались келсами.

9. Фото



10. Основная литература и иконография

- а). Летопиши Серпухово-Троицкаго м-ря
(Белопесоцкого) Москва 1868г.
б). Литография "Общии вид Троицкаго-Белопесоцкого м-ря" Москва 1879г.

11. Кем и когда обмерен памятник, место хранения чертежей обмера и проекта

Не обмерялся

12. Обследования

Обследован бригадой, Спец. Проектно-реставрационной мастерской, при Владимирском Областном Отделе Архитектуры, в декабре 1949г., в составе арх. Кашиной О.А. и арх. Фирсова М.А.

Примечания

Дата составления паспорта:

19. июля 1949 г.

Паспорт составила

Ответственный редактор



ОТДЕЛ ПО ДЕЛАМ АРХИТЕКТУРЫ ПРИ ИСПОЛКОМЕ МОСОБЛСОВЕТА

№ 12
ДОП
7084

А К Т

1 июня 1949 г. Область Московская

Район Ступинский Город _____

Село ст. Белоусовская М. Дарб. п. д. Владимировой Спц.

Мы, нижеподписавшиеся председатели Управления по делам архитектуры при Совете Мин. РСФСР, архитектор

Рурсов М. А. и арх. Кашинцев О. В. с одной

стороны, и председатель Старокаширского сельсовета тов. Черина З. С. с другой стороны

и председатель совета п. Горелов А. И.

составили настоящий акт в том, что в результате обследования памятника архитектуры и номер Госохраны:

✓ Юго-восточная и юго-западная башни
б. Белоусовского м-ра

адрес ст. Белоусовская М. Дарб. п. д.

Ступинский р-н, Московская обл.

Находящегося на балансе у старокаширского сельсовета

в ведении Отдела по делам архитектуры при

Исполкоме Мособлсовета

в эксплуатации Старокаширского сельсовета

на основании договора _____

и занятого под пашню и покосы

Выявлено следующее:

1. Каким переделкам и перестройкам подвергался памятник за последние 25 лет

Во время войны 1941 г. первые этажи башен были переделаны под ДОТ. Кроме этого сделаны внутри отдельных помещений сделаны деревянные перегородки.

2. Общее состояние памятника мало удовлетворительное

В плане башни квадратные, трехэтажные.

3. Состояние конструкции:

а) фундаменты бутовые в удовлетворит. состоянии.

б) цоколи кирпичные в мало удов. состоянии, повреждены при устройстве ДОТ'ов.

в) стены кирпичные, в удовлетв. состоянии

г) металлические связи нет

д) перекрытия (своды, закомары, фермы) шпекое, деревянное по балкам, мало удов. состояние. Повреждено от вайканья кровли.

е) крыша (стропила, обрешетка, кровля) Крыша гонимая, переходящая в купол. Кровля железная по деревянной обрешетке и стропилам не удов. состояние.

з) главы, шатры нет.

и) междуэтажные перекрытия, полы, потолки Полы из керамич. кирпич-
ных и цементн. стяжек с раскладками, раствором в юго-
-зап. башне. Остальные плоские дерев. щиты. Полы деревянные
в малоэтаж. строениях, потолки оштук. гипсовые.
ж) столбы (колонны, пилоны) нет.

л) входы, двери, окна два входа со стороны двора, двери деревянные
малоэтаж. строения. Окна прямоугольные, оштук., деревянные
перекрытия имеют покрытие.

м) лестницы, крыльца, галереи, паперти, портики и т. п.

В юго-вост. башне ведет каменная лестница на 2-й этаж
неудобная, сделана. В юго-зап. башне - деревянная
лестница малоэтаж. строения.

н) наличники и карнизы Наличники нет. Карнизы кирпичные,
также разделены кирпичными профилированными
нависами.

о) штукатурка и облицовка Снаружи башни побелены, побелка
обычная, внутри оштукатурены и забелены,
сделаны малоэтаж. строения. Во многих местах
штукатурка осыпалась и отпала.

п) живопись (фрески, масло, гризель и т. п.) нет.

р) резной камень, скульптура, лепнина, керамика нет.

4. Иконостас

нет.

5. Сад, парк, двор Юго-вост. башни соединена с Надвратной ч-вою по вост. стороне ограды и сенокос с Ивановской ч-вою.

К юго-зап. башне примыкает всякой корпус (комнат) с восточной стороны.

6. Ограда и ворота Башни является газетно мочаловской оградой.

7. Наличие охранной доски нет (на сенокос и-ред не имеются охранной надписи)

8. Необходимые первоочередные мероприятия по ремонту и охране памятников

1. Нанесение охранной надписи.

2. Ремонт кровли.

3. Внутренняя штукатурка, побелка.

Представитель Отдела по
Делам Архитектуры

Представитель Исполкома
Депутатов Трудящихся

Представитель организации
(владельца памятника)

Представитель организации
(эксплуатирующей памятник)



арх. *Эдуард*
арх. *Окашина*

под дом. Внутренние помещения поделены
с помощью перегородки (деревянные)

3. Общее состояние — малоудовлетворительное. В плане квадратное, 3^я этаж —
пусто.

4. Состояние конструкций:

а) Фундаменты — грунтовые в г.р. состоянии

б) Цоколи — кирпичные, в малоудовл. состоянии,
повреждены при углублении котла

в) Стены — кирпичные, углубл. состоянии.

г) Внутренние перегородки — нет

д) Перекрытия — плоское деревянное,
но лапы малоудовл. состояние, повреждены
от утечек воды.

е) Крыша (сырница, фельдшера, кровля) —
— крыша четырехскатная, переходила в
купол. Купол не имеет по г.р. фельдшера
сырница — перегородки отсутствуют

3). Полы, стены — нет

4) Междуплановые перегородки, холлы, лестницы —
Полы не имеют штукатурки ввиду
сравнительно. Разрушен в г.р. с. с. с. с. с.
свод кирпичный. Деревянные перекрытия, дуб —
вбитые, малоудовл. состояние. Полы дуб —
битые малоудовл. состояние. Потолки
малоудовл. состояние, осыпается.

к) Входы, двери, окна — два входа с ступенями
на входе. Двери деревянные, малоудовл. состояние
Окна были деревянные, деревянные, деревянные

Кельмендэга - амурско-уралскае.

4) Амурскыя, калясыя... - Тон-Яан. Самыя
малеенькія калясыя і сярэднія, ідыяты і т. д. Яан.
Самыя малеенькія калясыя. Я Тон-Яан.
Самыя малеенькія, малеенькія, ідыяты і т. д.

4). Амурскыя, калясыя - Амурскыя калясыя.
Калясыя калясыя. Амурскыя калясыя
калясыя калясыя калясыя калясыя.

5) Амурскыя і калясыя - Амурскыя
Самыя малеенькія, малеенькія, ідыяты і т. д.
Амурскыя калясыя і калясыя, ідыяты і т. д.
Амурскыя калясыя і калясыя, ідыяты і т. д.
Амурскыя калясыя і калясыя, ідыяты і т. д.
Амурскыя калясыя і калясыя, ідыяты і т. д.

4) Амурскыя - Амурскыя

4) Амурскыя калясыя, калясыя... - Амурскыя

4. Амурскыя - Амурскыя

5. Амурскыя, калясыя, калясыя - Амурскыя калясыя і
Амурскыя калясыя і калясыя, ідыяты і т. д.
Амурскыя калясыя і калясыя, ідыяты і т. д.
Амурскыя калясыя і калясыя, ідыяты і т. д.
Амурскыя калясыя і калясыя, ідыяты і т. д.

6. Амурскыя, калясыя - Амурскыя калясыя
Амурскыя калясыя і калясыя, ідыяты і т. д.

7. Амурскыя калясыя, калясыя - Амурскыя
(Амурскыя калясыя і калясыя, ідыяты і т. д.)
Амурскыя калясыя і калясыя, ідыяты і т. д.

8) Амурскыя калясыя і калясыя - Амурскыя калясыя і калясыя, ідыяты і т. д.

но охроне и перестройке 4-ка:

1. Намечен плановый порядок работ
2. Перестройка котлована.
3. Перестройка ступенчатой насыпи канализации и водоснабжения

Председателем Комитета из *И.И. Давыдов*
по гласному *Архитектору* *арх. Оксентьев*

Председателем *Архитектору* - *И.И. Давыдов*
гласным (владетелем) *И.И. Давыдов*















МИНИСТЕРСТВО КУЛЬТУРЫ СССР ● ПАМЯТНИКИ ИСТОРИИ И КУЛЬТУРЫ СССР (недвижимые) 3.4. - I.32.34
 СОЮЗНАЯ РЕСПУБЛИКА РСФСР Госинспекция по охране памятников (индекс)
 Адрес Московская обл., Ступинский р-н., пос. Белопесочный слобода.
 (АССР, край, область; район, автономная обл.; национальный округ; населенный пункт)

УЧЕТНАЯ КАРТОЧКА

Белопесочный м-рь. Юго-восточная квадратная башня

I. НАИМЕНОВАНИЕ ПАМЯТНИКА

II. ТИПОЛОГИЧЕСКАЯ ПРИНАДЛЕЖНОСТЬ

памятник археологии	памятник истории	памятник архитектуры	памятник монумент. ис-ва
		+	

III. ДАТИРОВКА ПАМЯТНИКА

XII-XIX вв.

IV. ХАРАКТЕР СОВРЕМЕННОГО ИСПОЛЬЗОВАНИЯ

по первоначальному назначению	культурно-просветительное	туристско-экскурсионное	лечебно-оздоровительн.	жилые помещения	хозяйственное	не используется
					+	

предлож. по использ.

V. ХАРАКТЕРИСТИКА ТЕХНИЧЕСКОГО СОСТОЯНИЯ

хорошее	среднее	плохое	аварийное
		+	

VI. КАТЕГОРИЯ ОХРАНЫ

союзная	республ.	местная	не состоит
	+		

наличие утвержденной охранной зоны

да	нет
	+

VII. НАЛИЧИЕ ДОКУМЕНТАЦИИ

паспорт	фотографии	обмеры	реставрационные материалы
+	+	+	+

место хранения документов

органы охраны			реставрационные мастерские		музей, архив, нии
союзный	республикан.	местный	республикан.	местные	
	+	+			+

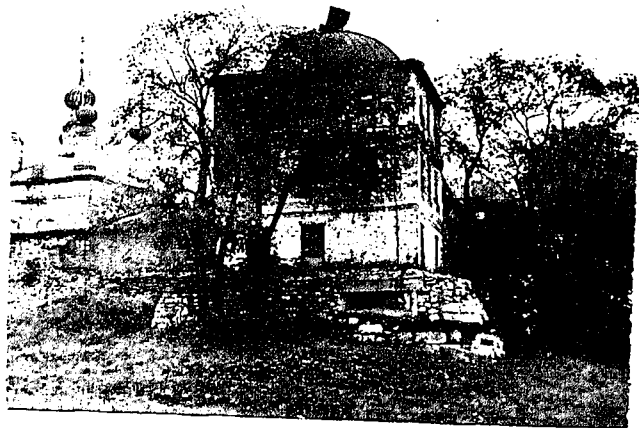
Дата составления карточки
 « 2 » XII 1975 г.
 М. П.

Составитель Орловский С. П. архитектор
 (Ф. и. о., должность или профессия, подпись)

Инспектор по охране памятников _____
 (Ф. и. о., подпись)

УЧЕТНАЯ КАРТОЧКА (оборотная сторона)

Фото или схематический план



Краткое описание

Юго-восточная башня построена во второй половине XVII века. С одной стороны к ней примыкает надвратная церковь, с запада – Ивановская церковь. Башня в плане квадратная, в цокольном ее этаже в 1941 году устроен железобетонный дот. Верхняя часть башни надстроена в XIX веке.

Юго-восточная квадратная башня является памятником фортификационного искусства XVII века.