

МИНИСТЕРСТВО КУЛЬТУРЫ СССР

ИДЕНТИФ.

# ПАМЯТНИКИ ИСТОРИИ И КУЛЬТУРЫ СССР (недвижимые)

СОЮЗНАЯ РЕСПУБЛИКА РОССИЯ

Министерство культуры государственная инспекция по охране памятников ист. и культуры

## ПАСПОРТ

I. НАИМЕНОВАНИЕ ПАМЯТНИКА: Монастырь Успенский Книгинин. Корпус настоятельский

II. ТИПОЛОГИЧЕСКАЯ ПРИНАДЛЕЖНОСТЬ

длина в архивных документах	название историческое	классификация архитектуры	наименование объекта в документах
		2	

III. ДАТИРОВКА ПАМЯТНИКА (или дата исторического события, с которым связано включение памятника—для недвижимых исторических)

середина XIX в.

IV. АДРЕС (местонахождение) ПАМЯТНИКА г. Владимир, поселок Воровского д.2

Успенский Книгинин монастырь

V. ХАРАКТЕР СОВРЕМЕННОГО ИСПОЛЬЗОВАНИЯ

используется ли в настоящее время	культурно-просветительный	туристско-экскурсионный	достопримечательный	научно-исследовательский	художественный	не используется
нет			высокая историческая ценность		+	используется для хранения архивных документов

ПРИЛОЖЕНИЯ:

- Титульный лист — 2 ✓
- Фотоматериалы —
- Чертежи —
- Планы — 2 ✓
- Схематический план территории —

21	для памятников архитектуры для памятников истории для памятников архитектуры и монументального искусства	— исторический монументальный, цен и когда представлялись размеры и фактура, места крайних колоннады. — исторический монументальный: краткая характеристика событий и лиц, а также в исторический объект приобрел значение памятника. — истор., строительный, архитектурный, исторический источник.
----	---	---

Первые сведения о настоятельском корпусе <sup>К</sup>Игумения монастыря мы встречаем в монастырской описи за 1777 г. "Игуменские деревянные кельи о двух апартаментах, в верхнем четыре кельи с сенями, в нижнем две с сенями, при оных нижних кельях для поклада хлеба, повальца, в ней два сусека, она же келья крыта тесом, ветха...." на их месте в 1795-96 гг. строили уже новый дом для игумения. В монастырской описи 1818, мы находим этот дом двухэтажным на каменном фундаменте. Из указа от 9 октября 1842г. из Владимирской духовной консистории мы узнаем, что настоятельские покои пострадали от пожара, особенно дворовое строение, уточняется местоположение их - в юго-западном углу монастыря.

Новый пожар в Успенском монастыре в 1855 г. уничтожил 37 келий, в том числе и настоятельский корпус, поэтому игумения вместе с Ивашечей временно поселилась в келье, устроенной под теплую церковь.

Монастырское килье после пожара 1855 г. восстанавливалось по проектам губернского епархиального архитектора Я. Крылова. Хотя проект настоятельского корпуса, подписанный Я. Крыловым не обнаружен, можно предположить его авторство. По описи монастыря 1894г. мы читаем: "При входе в монастырь, по левой стороне между **просфорней** и теплой церковью, находится полукаменный двухэтажный **корпус ... крыт железом...** с северной и западной стороны корпуса устроена на каменных столбах галерея, крытая железом. Нижний этаж каменный, в нем помещается кухня настоятельницы и четыре комнаты для послушниц". Дом сохраняется и поныне.

69 — исторический и утраты, основные первоначальный объект памятника.

С приспособлением под современное килье изменена внутренняя планировка дома. Галерея также приспособлена под килье.

68 — исторический: работы (обычно характеристика, время, автор, место хранения документации).

Не производилась.

для эскизного проекта	— характер культурного слоя, выявленные находки.
для эскизного проекта	— ландшафтные условия, рельеф, растит. и животн. состав территории.
для эскизного проекта	— основные архитектурно-художественные особенности памятника, историко-культурные ценности, историко-архитектурные особенности территории.
для эскизного проекта	— основные особенности планировки и архитектурного решения территории, историко-культурные ценности.

Прямоугольное в плане двухэтажное здание расположено в юго-западной части монастырской территории.

Несколько выступающий нижний этаж сложен из кирпича/195-200x90x50-55мм/ и оштукатурен.

Фасады прорезаны некрупными, прямоугольной формы, оконными проемами не имеющими декоративного обрамления.

Второй этаж деревянный-обшитый тесом. Венцы сруба оформлены пилястрами.

Междуэтажный пояс образован простого профиля горизонтальной тягой в уровне 1-го этажа и выступом на ширину пилястр во 2-м этаже. Такой же ширины выступ под карнизом вместе с пилястрами и нижним выступом обрамляет плоскости стен. 2-го этажа, прорезанные прямоугольными окнами в простых по форме окна наличниками.

Окна во 2-м этаже - бывших жилых покоях настоятельница-более крупные, чем в 1-м бывшем хозяйственном-этаже.

Здание перекрыто на четыре сита и имеет металлическую кровлю, окрашенную масляной краской.

С северной и западной сторон здание имеет пристройку крытую односкатной кровлей. Это бывшая галерея на каменных столбах.

Интерьер с северной стороны проемы между столбами заложены кирпичем, а с западной-забраны тесом.

Комплекс приспособлен под жильё.

Первоначальная система расположения комнат нарушена устройством отдельных квартир, максимально использующих возможную жилую площадь.

Перекрытия в обоих этажах плоские. Во 2-м этаже потолки оштукатурены, в ряде комнат сохраняется обработка потолков филёнками. Вход на восточном фасаде оформлен двускатным металлическим навесом на кованых металлических кронштейнах. Это крыльцо оживляет скупой декоративным убранством главный фасад и сглаживает асимметрию в расположении проемов 2-го этажа.

44 обложка альбома обобщенной, научно-исторической и художественной информации

**ХАРАКТЕРНАЯ ШИЛАЯ МОНАСТЫРСКАЯ постройка сер. XIX в., решенная по художественному облику во взаимосвязи с домами-кельями и вносящая элемент регулярности в структуру монастырского ансамбля.**

- VIII. ОСНОВНЫЕ БИБЛИОГРАФИЯ, АРХИВНЫЕ ИСТОЧНИКИ, ФОТОГРАФИЧЕСКИЙ МАТЕРИАЛ
- I/ Л.В. Дудорова. Успенский Княгинин монастырь. К истории гражданских построек и ограды 1973 г./рукопись, архив ВСЭНПМ/, лл 25-36, 76, 116, 156, 171-175
- 2/ И. Давидова. Княгинин монастырь. Проект реконструкции и благоустройства охранной зоны. 1973г./рукопись, архив ВСЭНПМ/, лл 14-15
- 3/ Фотографии ВСЭНПМ.

### IX. ТЕХНИЧЕСКОЕ СОСТОЯНИЕ

совершенство отделки помещений: для помещений административных	культура стен, облицовка полов
для помещений административных и мастерских	конструкция стен, окраска, отделка пола, качество фундамента, потолка
в интерьере:	качество культуры, красота пола
для помещений коммунального назначения	качество отделки стен, потолка, пола, качество фундамента, потолка

хорошее	среднее	плохое	испорченное
		+	
		+	
		+	
		+	
		+	
		+	

### X. СИСТЕМА ОХРАНЫ

1) категория охраны

общая	регионал.	местная	не охраняет
			+

2) дата и № документа и приказа об охране

3) границы охранной зоны и ее соответствие существующим системам охраны от пожара и угона (включая систему)

Гражданские постройки монастыря входят в границы разработанной для культовых построек охранной зоны и зоны регулирования застройки/См. паспорт "Успенский собор Княгинина монастыря"/.



'D000029820'

4) фактическая принадлежность и конкретные мероприятия

Горжидотдел, используется для

киды.

5) дата и № охранного документа

Дата выдачи документа

январь

197

Составитель

Смирнова А.П. - науч. согрд.  
Пахомкина О.В.

*Смирнова*

Исполнитель по охране памятника

Смирнова Г.Н.







МИНИСТЕРСТВО КУЛЬТУРЫ СССР ● ПАМЯТНИКИ ИСТОРИИ И КУЛЬТУРЫ СССР (недвижимые) \_\_\_\_\_  
 СОЮЗНАЯ РЕСПУБЛИКА РСФСР Мин.культ.гос.инсп.по охр.памят.ист.и культ. (инспектор)  
 Адрес г. Владимир пос. Боровского д. 2. [наименование республиканского органа охраны]  
 (АССР, край, область; район, автономная обл.; национальный округ; населенный пункт)

## УЧЕТНАЯ КАРТОЧКА

I. НАИМЕНОВАНИЕ ПАМЯТНИКА

Монастырь Успенский княгини. Корпус настоятельский

II. ТИПОЛОГИЧЕСКАЯ  
ПРИНАДЛЕЖНОСТЬ

памятник археологии	памятник истории	памятник архитектуры	памятник монумент. ис-ва
		2	

III. ДАТИРОВКА ПАМЯТНИКА

Середина XIX.

IV. ХАРАКТЕР  
СОВРЕМЕННОГО  
ИСПОЛЬЗОВАНИЯ

по перво- начальному назначению	культурно- просвети- тельное	туристско- экскурсион- ное	лечебно- оздорови- тельное	жилищ- ные помеще- ния	хозяйст- венное	не исполь- зуется
				+		

предлож. по использ.

V. ХАРАКТЕРИСТИКА  
ТЕХНИЧЕСКОГО СОСТОЯНИЯ

хорошее	среднее	плохое	аварийное
		+	

VI. КАТЕГОРИЯ ОХРАНЫ

союзная	республ.	местная	не состоит
			+

наличие утвержденной охранной зоны

да нет

VII. НАЛИЧИЕ ДОКУМЕНТАЦИИ

паспорт	фотографии	обмеры	реставрационные материалы
+	+	+	

место хранения документов

органы охраны			реставрацион. мастерские		музей, архив, НИИ
союзный	республикан.	местный	республикан.	местные	
	+	+		+	+

Дата составления Карточки

апрель 1977.

М. П.

Составитель

Пахомкина У.В.

Инспектор по охране памятников

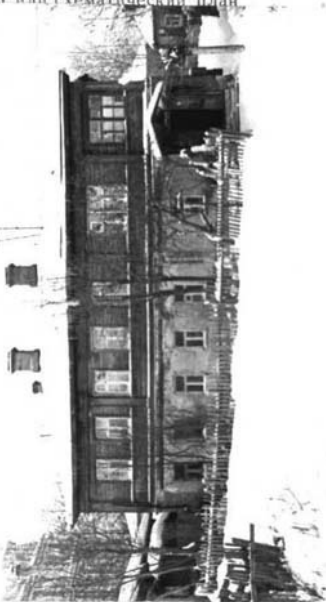
Смирнова Г.Н.

(ф. и. о., должность или профессия, подпись)

(ф. и. о., подпись)

УЧЕТНАЯ КАРТОЧКА (оборотная сторона)

Фото или схематический план



Краткое описание

Прямоугольное в плане двухэтажное здание расположено в юго-западной части монастырской территории.

Нижний этаж сложен из кирпича иштукатурен, фасады прорезаны прямоугольной формы оконными проемами не имеющими декоративного обрамления. Второй этаж деревянный, обшитый тесом. Венцы сруба оформлены пилястрами. Окна обрамлены простыми, повторяющими их форму наличниками.

Междуэтажный пояс образован простого профиля горизонтальной тягой в уровне I-го этажа и выступом на ширину пилястр во 2-м этаже.

Кровля металлическая 4-х скатная окрашена масляной краской.

Первоначальная система расположения комнат нарушена устройством отдельных квартир. Перекрытия плоские.

Бывшая с северной и западной сторон "галерея на каменных столбах" перестроена и приспособлена под жилье. Металлический навес на кованых кронштейнах над входной дверью оживляет восточный главный фасад здания.

Характерная жилия монастырская постройка сер. XIX в.