

ПАМЯТНИКИ ИСТОРИИ И КУЛЬТУРЫ СССР  
 (НЕДВИЖИМЫЕ)

5860000353

СОЮЗНАЯ РЕСПУБЛИКА РСФСР

Министерство культуры. Главное управление охраны, реставрации и использования памятников  
 (наименование республиканского органа охраны памятников)

П А С П О Р Т

Комплекс б.спичечной ф-ки Камендровского.

I. НАИМЕНОВАНИЕ ПАМЯТНИКА Бандерольный цех

II. ТИПОЛОГИЧЕСКАЯ ПРИНАДЛЕЖНОСТЬ

памятник археологии	памятник истории	памятник архитектуры	памятник монумент искусства
	1	6	

III. ДАТИРОВКА ПАМЯТНИКА (или дата исторического события, с которым связано возникновение памятника—для памятников истории)

к. XIX-н. XX в.

IV. АДРЕС (местонахождение) ПАМЯТНИКА Пензенская обл., Нижнеомовский р-н,

г. Нижний Ломов, Широкий пер., 29

(АССР, край, область, район, автономная обл.,

национальный округ; населенный пункт; пути подъезда)

V. ХАРАКТЕР СОВРЕМЕННОГО ИСПОЛЬЗОВАНИЯ

по первонач. назначению	культурно-просветит.	туристско-экскурсион.	лечебно-оздоровительн.	жилые помещения	хозяйственное	не используется
	музей библ. клуб		больн. санат. д отд.		учреждение торгов. промышл. склад	

ПРИЛОЖЕНИЯ:

- Фото общего вида— 2
- Фото фрагментов— 2
- Генплан—
- Обмеры: план— 2
- фасад—
- разрез—
- Схематический план
- охранной зоны—

## VI. ИСТОРИЧЕСКИЕ СВЕДЕНИЯ

- а) для памятников археологии — история возникновения, кем и когда производились разведки и раскопки, место хранения коллекций.
- для памятников истории — история возникновения: краткая характеристика событий и лиц, в связи с которыми объект приобрел значение памятника.
- для памятников архитектуры и монументального иск-ва — автор, строитель, заказчик, история создания.

**В здании располагался бандерольный цех для изготовления коробок, вмещающих 10 спичечных коробков. Построено в к. XIX-н. XX в.**

- б) перестройки и утраты, изменившие первоначальный облик памятника

**В 1956 г. сделан 2-х этажная пристройка, в 1979 г. - одноэтажная.**

**Три окна первого этажа заложены. Помещение второго этажа разделено многочисленными перегородками. Заложена крайняя левая проем 2-го этажа южного фасада (по-видимому б.балконная дверь). Здание побелено. С запада встроена**

- в) реставрационные работы (общая характеристика, время, автор, входной тамбур, место хранения документации) **не проводились**

## VII. ОПИСАНИЕ ПАМЯТНИКА

для памятников археологии	— характеристика культурного слоя, важнейшие находки.
для памятников истории	— характеристика памятника, наличие, текст и время установления мемориальной доски.
а) для памятников архитектуры	— основные особенности планировочной, композиционно-пространственной структуры и конструкций; характер декора фасадов и интерьеров; наличие живописи, скульптуры, прикладного искусства; строительный материал, основные габариты.
для памятников монумент. иск-ва	— основные особенности композиционного и колористического решения; тексты, материал, техника, размер.

Здание расположено в восточной части заводской территории, недалеко от здания конторы, и вытянуто по оси восток-запад.

Состоит из четырех разновеликих объемов. Старая, большая часть здания, — двухэтажная, кирпичная, побеленая, прямоугольная в плане, имеет вальмовую кровлю. На первом этаже расположено одно большое помещение, второй этаж разделен перегородками на несколько разных по площади комнат с продольным коридором в центре.

С востока к старой части здания сделан двухэтажный кирпичный оштукатуренный пристрой, прямоугольный в плане и равный по ширине старой части здания, а с севера — одноэтажный кирпичный пристрой.

Вход в здание осуществляется через тамбур, пристроенный с западного торца корпуса. В нем расположена лестница, ведущая на второй этаж. В связи с этим односкатная крыша одноэтажного тамбура имеет резкий излом.

Северный и южный фасады старой части здания б-осевые, с широкими лопатками по краям. Имеют развитый, сильно профилированный карниз с поребриком и межэтажный ступенчатый пояс, выложенный в кирпиче.

Оконные проемы с лучковыми перемычками и обрамлением из кирпича в виде широкой рамы.

б) общая оценка общественной, научно-исторической и художественной значимости памятника.

Здание представляет интерес как часть комплекса б. спичечной фабрики Камендровского и является памятником промышленной архитектуры к. XIX-н. XX в.

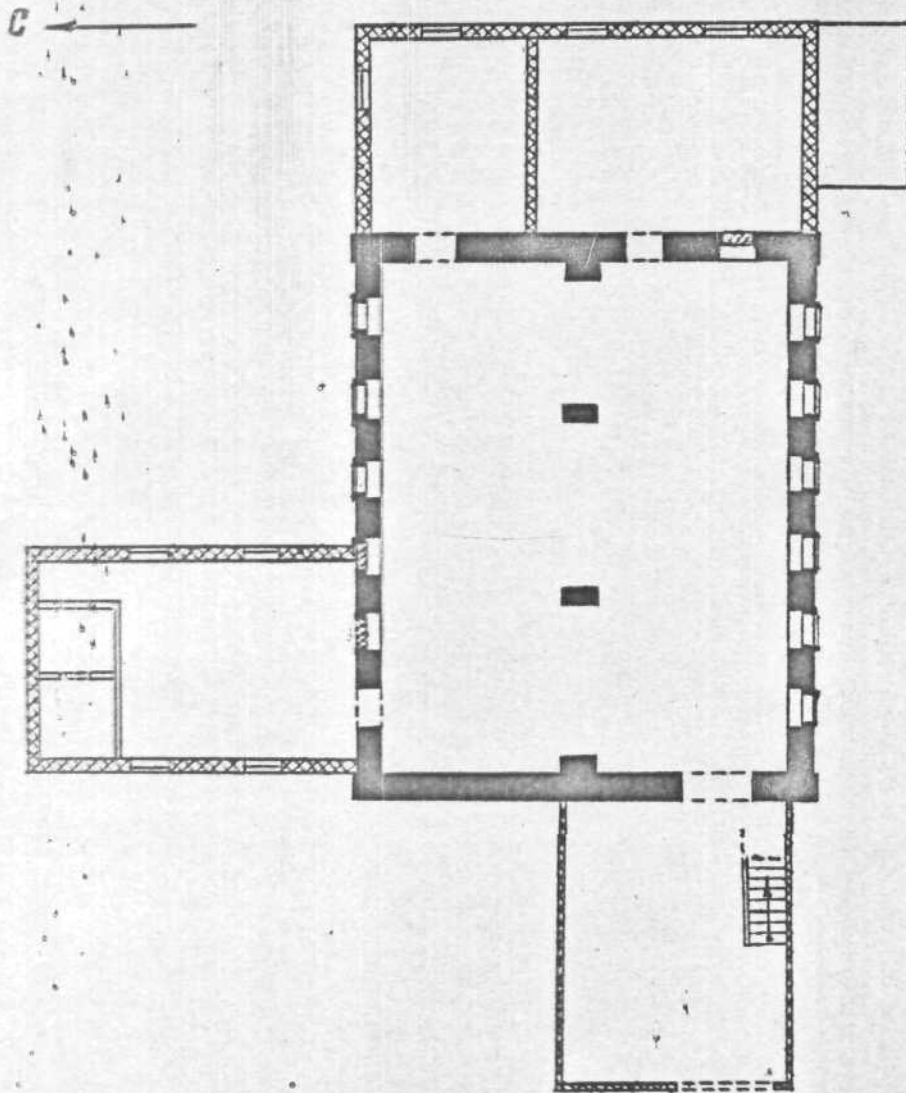
## VIII ОСНОВНАЯ БИБЛИОГРАФИЯ, АРХИВНЫЕ

ИСТОЧНИКИ, ИКОНОГРАФИЧЕСКИЙ МАТЕРИАЛ  
Архив Нижне-Волжского районного краеведческого музея. История спичечной фабрики С. П. Камендровского.





ПЕНЗЕНСКАЯ ОБЛ.  
НИЖНЕЛОМОВСКИЙ РАЙОН  
г. НИЖНИЙ ЛОМОВ  
ШИРОКИЙ ПЕР., 29  
БАНДЕРОЛЬНЫЙ ЦЕХ СПИЧЕЧНОЙ ФАБРИКИ  
КАМЕНДРОВСКОГО  
к. XIX - н. XX в.

план I этажа



0 10 м

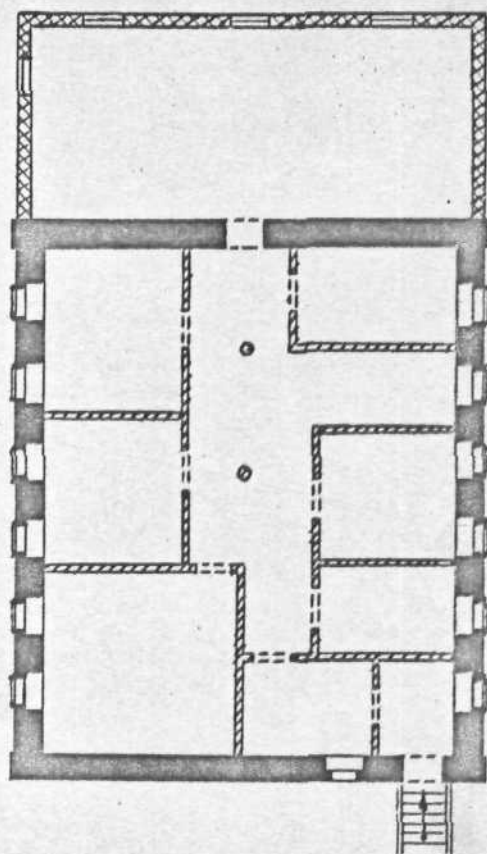
-  - к. XIX-н. XX в.
-  - 2-я пол. XX в.

Выполнил: А.И. Дворжанский  
1983 г.

ПЕНЗЕНСКАЯ ОБЛ.  
НИЖНЕЛОМОВСКИЙ Р-Н, д. НИЖНИЙ ЛОМОВ  
ШИРОКИЙ ПЕР., 29  
БАНДЕРОЛЬНЫЙ ЦЕХ СПИЧЕЧНОЙ ФАБРИКИ  
КАМЕНДРОВСКОГО  
к. XIX - н. XX в.

С ←

план 2 этажа



0 10 м

■ - к. XIX-н. XX в.

▣ - 1956 г.

Выполнил: Дворжанский А. И.  
1983 г.



Тверская обл.  
Ч. Домовский р-н  
г. Нюхны Ламов  
Широкий пер., 29  
Бандеровский цес  
смертной гр-ки  
Камендровского  
(х. XIX - н. х. х. с). Вид с северо-  
востока.

фото 1883г.

Белузовой Т. И.





Тендерский обл.  
Н-Ленинский р-н,  
г. Южный Ленинск  
Широкий пер., 29  
Бандральный цех  
спил. завода Камендровского  
(к. XIX - к. XX в). Южный фасад.

фото 1983,

Белуговой Т. И.



Тензевская обл.  
Н. Лешовский, 1911  
Н. Лешов

Широкі пер., 29.  
Бандерманский чет  
сильной др-ки  
Камнедробного  
(к. XIX - н. XV). Диаметр  
2-го этажа камневого  
гасага.

май 1893.

Белугова Т. 10.



Тенгизская обл.  
Н. Чамовский р-н  
г. Ч. Чамов  
Шерский пер., 29  
Батлеровской  
цек. ситчатой ткани  
Кашинеровского  
(к. XIV - н XX). Фрагмент  
1-го этажа лентного  
фрагмента.

фрагмент 1883,  
Белугинская Т. Ю.

3.6. в- 1.39.2Г

МИНИСТЕРСТВО КУЛЬТУРЫ СССР ● ПАМЯТНИКИ ИСТОРИИ И КУЛЬТУРЫ СССР (недвижимые).....  
СОЮЗНАЯ РЕСПУБЛИКА РСФСР. Мин. культуры. Главное упр. охраны памятников (индекс)  
(наименование республиканского органа охраны)

Адрес Пензенская обл., Н-Ломовский р-н, г. Н-Ломов, Широкий пер., 29  
(АССР, край, область; район, автономная обл., национальный округ, населенный пункт)

УЧЕТНАЯ КАРТОЧКА

I. НАИМЕНОВАНИЕ ПАМЯТНИКА Бандерольный цех спичечной ф-ки Камендровского

II ТИПОЛОГИЧЕСКАЯ ПРИНАДЛЕЖНОСТЬ	памятник археологии	памятник истории	памятник архитектуры	памятник монумент. ис-ва
		I	6	

III. ДАТИРОВКА ПАМЯТНИКА к. XIX-н. XX в.

IV. ХАРАКТЕР СОВРЕМЕННОГО ИСПОЛЬЗОВАНИЯ	по первоначальному назначению	культурно-просветительное	туристско-экскурсионное	лечебно-оздоровительн.	жилые помещения	хозяйственное	не используется
						+	

V. ХАРАКТЕРИСТИКА ТЕХНИЧЕСКОГО СОСТОЯНИЯ	предлож. по использ.	хорошее	среднее	плохое	аварийное
		+			

VI. КАТЕГОРИЯ ОХРАНЫ	союзная	республ.	местная	не состоит
				+

наличие утвержденной охранной зоны	да	нет
		+

VII. НАЛИЧИЕ ДОКУМЕНТАЦИИ	паспорт	фотографии	обмеры	реставрационные материалы
	+	+	+	

место хранения документов	органы охраны	реставрационные мастерск.	музей, архив нии
Дата составления карточки 17. апреля 1983 г.	союзный   республикан   местный	республикан   местные	
		+	

Составил Белгузова Т.Ю., преподаватель Инспектор по охране памятников Петрушкова Н.М.  
(ф. и. о. подпись)

*Белгузова Т.Ю.*

*Петрушкова Н.М.*



## УЧЕТНАЯ КАРТОЧКА (оборотная сторона)

Фото или схематический план

Краткое описание



Здание расположено в восточной части фабричной территории, недалеко от контро-ры. 2-этажное, кирпичное, побеленное, прямоугольное в плане здание под железной 4-скатной крышей, имеет пристройки с севера, запада и востока. Вытянутые (северный и южный) фасады — шестиосевые, имеют широкие лопатки по краям, развитый венчающий карниз, украшенный поребриком, междуэтажный ступенчатый пояс. Оконные проемы с лучковыми перемычками и обрамлением в виде рамы.

Является памятником промышленной архитектуры к. XIX-н. XX вв.