

ПАМЯТНИКИ ИСТОРИИ И КУЛЬТУРЫ СССР (недвижимые)

СОЮЗНАЯ РЕСПУБЛИКА РСФСР

Министерство культуры. Гл. управление охраны, реставрации и использования
(наименование республиканского органа охраны памятников)

памятников истории и культуры.

ПАСПОРТ

I. НАИМЕНОВАНИЕ ПАМЯТНИКА Дом Трубниковых I-II.

II. ТИПОЛОГИЧЕСКАЯ
ПРИНАДЛЕЖНОСТЬ

Памятник археологии	Памятник истории	Памятник архитектуры	Памятник монумент. иск-ва
		2	

III. ДАТИРОВКА ПАМЯТНИКА (или дата исторического события, с которым связано возникновение памятника — для памятников истории)

кон. XVII в.

V. АДРЕС (местонахождение) ПАМЯТНИКА г. Псков, ул. Л. Поземского, 22

(АССР, край, область, район, автономная обл.,

национальный округ, населенный пункт; пути подъезда)

V. ХАРАКТЕР
СОВРЕМЕННОГО
ИСПОЛЬЗОВАНИЯ

по первонач. назначению	культурно-просветит.	туристско-экскурсион.	лечебно-оздоровительн.	жилые помещения	хозяйственное	не используется
	музей библ. клуб.		больн. санит. д/отд.		учреждение торгов. промыш. склад	

ПРИЛОЖЕНИЯ

Фото общего вида — 2

Фото фрагментов — 4

Генплан — 1

Обмеры: план — 2

фасад —

разрез —

Схематический план фотофиксации — 1

охранной зоны —

Видорядок № 1 — 1

VI. ИСТОРИЧЕСКИЕ СВЕДЕНИЯ

- а) для памятников археологии — история возникновения, кем и когда производились разведки и раскопки, место хранения коллекций.
- для памятников истории — история возникновения: краткая характеристика событий и лиц, в связи с которыми объект приобрел значение памятника.
- для памятников архитектуры и монументального иск-ва — автор, строитель, заказчик, история создания.

Двор на Запсковье, в Жирковской сотне "идя от Рыбницкого мосту к Ворлаамским воротам Большой улицей на левой стороне против переулка что к Блдинскому монастырю" был построен в конце XVII в. псковитином посадским человеком Демидом Андреевым сыном Быковым. /1./ В 1724 г. после смерти Демида Быкова, вдова его Неонила Кондратьева дочь продала двор Василию Кириллову сыну Меньшому Посникову за 280 рублей. /2./ В это время на дворе находились следующие постройки: "А во дворе хором каменного строения да полаты на погребях, да на погребях трепли, две избы — одна на подклете, другая поземная. В полатах и в погребях пятеры железные, из них одне двойные, четырнатчат закрышек железных". /3./ В 1759 г. Василий Постников продал этот двор вдове купца Фрима Архипова сына Трубинского, своей сестре Марии Кирилловой дочери жене Трубинской. /4./

Трубинские стали владельцами двора лишь в феврале 1759 г. С этого времени и до начала XIX в. двор принадлежал этой фамилии.

Известно, что в 1784 г. Николаем Трубинским палаты сдавались Псковской банковской конторе. В это время палаты были уже не в таком прекрасном состоянии, как в 1759 г.: "Каменный дом, в котором жилих покоев шесть, да два развалившихся, кровля на этом доме дранишная, под оными три погреба со сводами каменными..." /5./ В начале XIX в. оба здания занимались Псковской казенной палатой. /6./ В 1828—1829 гг. в палатах размещалась больница. /7./ Как отмечалось в 1829 г., помещение для больницы временное, "в двух каменных домах тесно и неудобно, в том и в другом, однако же чистота и опрятность, содержится в хорошем состоянии. /8./ В конце XIX в. двор принадлежал Симанскому. /9./ В 1901 г. палаты заняты табачной фабрикой Агапова /10/, к 1913 г. они перешли Мейеру и служили складом льна. /11./ Складом они оставались и до 1941 г. В это время на территории двора сохранилось еще три здания. В 1944 г. в первый дом попала авиабомба и оно частично сгорело. К 1945 г. состояние его было угрожающим, требовались капитальные реставрационные работы, два других здания, хотя и имели крыши, но также находились в плохом техническом состоянии. /12./ В настоящее время сохраняются лишь два здания, в первом доме находится склад, а во втором — общежитие Псковского льнокомбината.

б) перестройки и утраты, изменившие первоначальный облик памятника.

За время своего существования памятник неоднократно перестраивался. В доме утрачены полы старые дверные и оконные заполнения и "пятеры двери железные и четырнатчат закрышек железных", отопительные устройства. В 1944 г. здание лишилось крыши, снарядом были пробиты своды главного крыльца. В 1948 г. при ремонтно-реставрационных работах была разобрана фасадная стена крыльца и восстановлена вновь с "существенными отступлениями от прежнего вида". /13./ Двор утратил свои хозяйственные постройки. Каменная ограда почти не сохранилась. Уже в 80-е гг. разобраны древние ворота.

в) реставрационные работы (общая характеристика, время, автор, место хранения документации).

Реставрационный ремонт. Проект М.Э.Гедике, 1949 г.

Архив ПСМ "Спецпроектреставрация"

VII. ОПИСАНИЕ ПАМЯТНИКА

а)	для памятников археологии	— характер культурного слоя, важнейшие находки.
	для памятников истории	— характеристика памятника, наличие, текст и время установления мемориальной доски.
	для памятников архитектуры	— основные особенности планировочной, композиционно-пространственной структуры и конструкций; характер декора фасадов и интерьеров, наличие живописи, скульптуры, прикладного искусства; строительный материал, основные габариты.
	для памятников монумент. иск-ва	— основные особенности композиционного и колористического решения: тексты, материал, техника, размер.

Первые палаты Трубинских расположены в исторической охранной зоне на территории Запсковья, среди одно-двухэтажной застройки. Является главным домом в комплексе двора Трубинских.

Палаты представляют собой двухэтажное "Г"-образное в плане здание с массивными стенами и сводчатыми перекрытиями, разнообразными по форме и пролетам. Внутренней частью "глаголя" дом обращен на север, в маленький парадный дворик, отделенный от улицы забором /подлинный не сохранился/. В этот дворик ориентированы основные входы в дом.

В планировочной структуре палат выделяются два самостоятельных трехчастных объема, образующих крылья "глаголя". В первом этаже 7 помещений-клетей — сгруппированы в два обособленных друг от друга трехчастных блока. Помещения перекрыты цилиндрическими сводами с распалубками над дверными, оконными проемами и шкапками. Освещаются небольшими окошками и имеют отдельные входы из двора. С внутренней стороны "глаголя" расположены три обособленных смежных помещения, центральное из которых — сени, со входом под "красным" крыльцом". Во втором этаже также 7 помещений, перекрытых сомкнутыми сводами /в части помещений утрачены/. Своды имеют распалубки над дверными и оконными проемами, которых здесь больше, чем в первом этаже, по форме они шире и выше. Вход на второй этаж со двора осуществлялся по входу встроенного "красного крыльца" /ныне сильно перестроено/ в сени в восточной половине дома, и по встроенному лестничному входу в сени в западной половине, а из сеней — в расположенные по их сторонам помещения. Обе половины дома имеют внутреннюю связь посредством двух дверных проемов. В восточной части имеются два внутрискатных лестничных хода на чердак. Сохраняются стены галерей /гульбища/ вокруг западной части здания.

Фасады лишены декоративной обработки, стены обмазаны и побелены. Свободно расположенные, разнообразие по величине и форме оконные и дверные проемы придают фасадной композиции со стороны двора наивную

б) общая оценка общественной, научно-исторической и художественной значимости памятника. См. Вкладыш № 1

Представляет интерес как образец гражданской архитектуры конца XVIII в. богатого посадского дома, тщательное исследование которого может дать ценный научный материал.

VIII. ОСНОВНАЯ БИБЛИОГРАФИЯ, АРХИВНЫЕ ИСТОЧНИКИ, ИКОНОГРАФИЧЕСКИЙ МАТЕРИАЛ

1. ЦГАДА, ф. 615, оп. I, д. 8665, л. 17 об.
2. Там же.
3. Там же.
4. Там же, д. 8845, л. 3 об.
5. ГАПО, ф. 74, оп. I, д. 127, л. 35 об.
6. ГАПО, ф. 238, оп. 2, д. 3, л. 484.
7. ГАПО, ф. 238, оп. I, д. 10, л. 28; оп. 2, д. 3, л. 491.
8. ГАПО, ф. 238, оп. 2, д. 3, л. 491.
9. Васильев И. И. Историко-статистический указатель города Пскова. Псков, 1889, с. 131.
10. ГАПО, ф. 20, оп. I, д. 2665, л. II об.
11. Окулич-Казарин Н. Ф. Спутник по древнему Пскову. Псков, 1913, с. 200.
12. Архив ПФИ "Спецпроектреставрация", д. I. 0-269, л. 6.

IX. ТЕХНИЧЕСКОЕ СОСТОЯНИЕ

характеристика общего состояния:
для памятников археологии

культурного слоя
важнейших находок

для памятников архитектуры и
истории

конструкций
стен
покрытий
потолков
пола
декора фасадов
интерьеров

в интерьере;

для памятников монументального
искусства

живописи
скульптуры
прикладного иск-ва

цоколя
постаменты
скульптуры
грунта
красочного слоя

хорошее	среднее	плохое	аварийное

X. СИСТЕМА ОХРАНЫ

а) категория охраны

союзная	республ.	местная	не состоит
	+		

б) дата и № документа о принятии под охрану 30.08.74 г. Постановление
СМ РСФСР № 1337.

в) границы охранной зоны и зоны регулирования застройки (краткое описание со ссылкой на утверждающий документ)

Границы охранной зоны и зоны регулирования застройки входят в общую систему охраняемых территорий исторического центра г. Пскова.

г) балансовая принадлежность и конкретное использование на балансе Научно-производ-
ственного центра по охране и использованию памятников

д) дата и № охранного документа _____

Дата составления паспорта

Составитель Руденко О.В., архитектор
(ф. и. о., должность или профессия)

2 1989 г.

О.В.
подпись

М. П.

Инспектор по охране памятников, Солдатенко Л.А.

Молот
подпись

г. Пеков, ул. Л. Поземского, 22
Дом Трубишских I-II

Вкладыш № I
К пункту УП-а

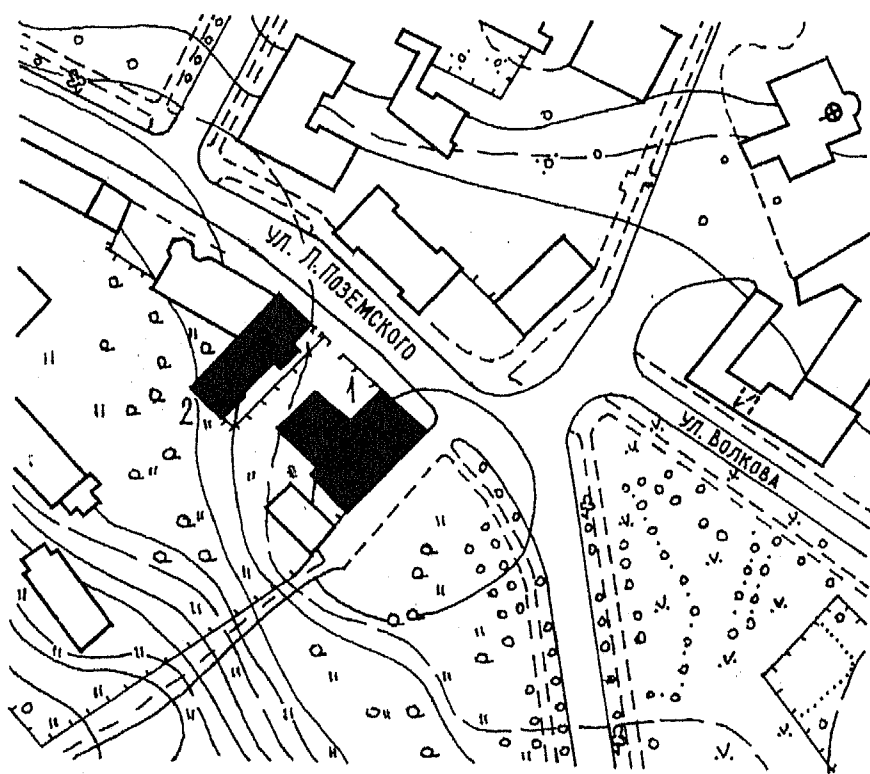
живописность. Привлекают внимание сохранившиеся детали убранства: вход в западную часть дома, оформленный четвертьколоннами с полками, ниот и треугольная ниша над этим входом, сохранившиеся в нескольких окнах 2 этажа кубоватые решетки.

В интерьере уделено внимание бытовым деталям: хорошо организована связь между этажами и помещениями посредством нескольких внутриэтажных лестниц /ниже часть из них заложена./. Над некоторыми дверными проемами имеются ниши для икон, в стенах устроены многочисленные шкафики разнообразной формы. Углы стен, выступающие внутри помещения скруглены для большего удобства. Отопление в большей части комнат осуществлялось "по-белому" из специальных кирпичных топков. Ю.П. Спегальским были обнаружены фрагменты от ценной печи, украшавшей интерьер дома. Остатки печных устройств сохранились в обих сенях. Лейной декор в интерьере отсутствует.

Стены и своды дома сложены из местной известняковой плиты на песчано-известковом растворе, фасады и помещения верхнего этажа оштукатурены цементно-известковым раствором. Распорные усиления, возникающие в сводчатых перекрытиях воспринимаются металлическими связями, расположенными в стенах и выходящими на фасады анкерами. Стены нижнего этажа заглублены в землю на 2 м. Отмостка отсутствует.

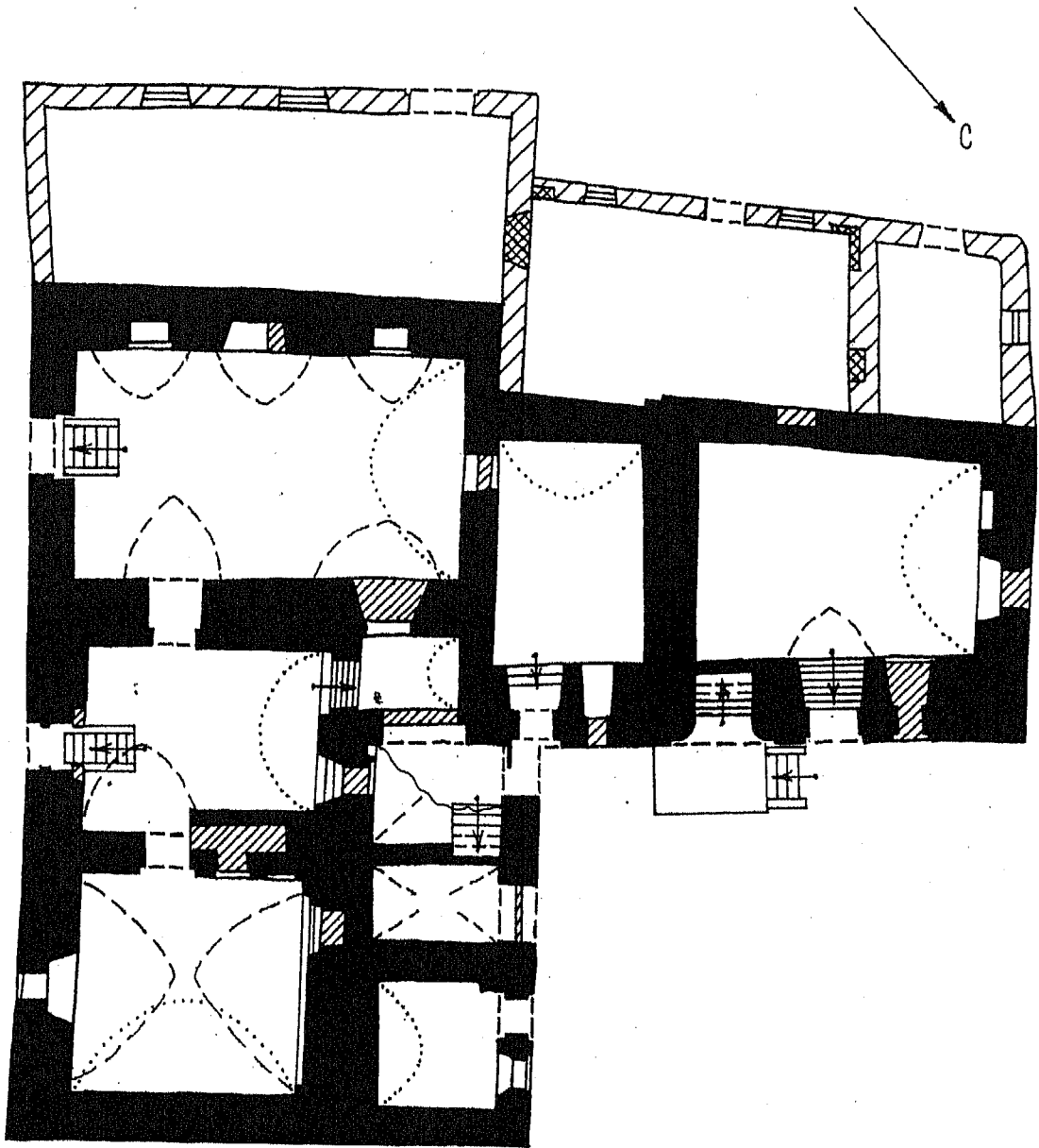
Основные габариты дома: 30,3 x 29,3 м.

г. Псков, ул. Л. Поземского, 22
Двор Трубинских, кон. XVII в.
ГЕНПЛАН



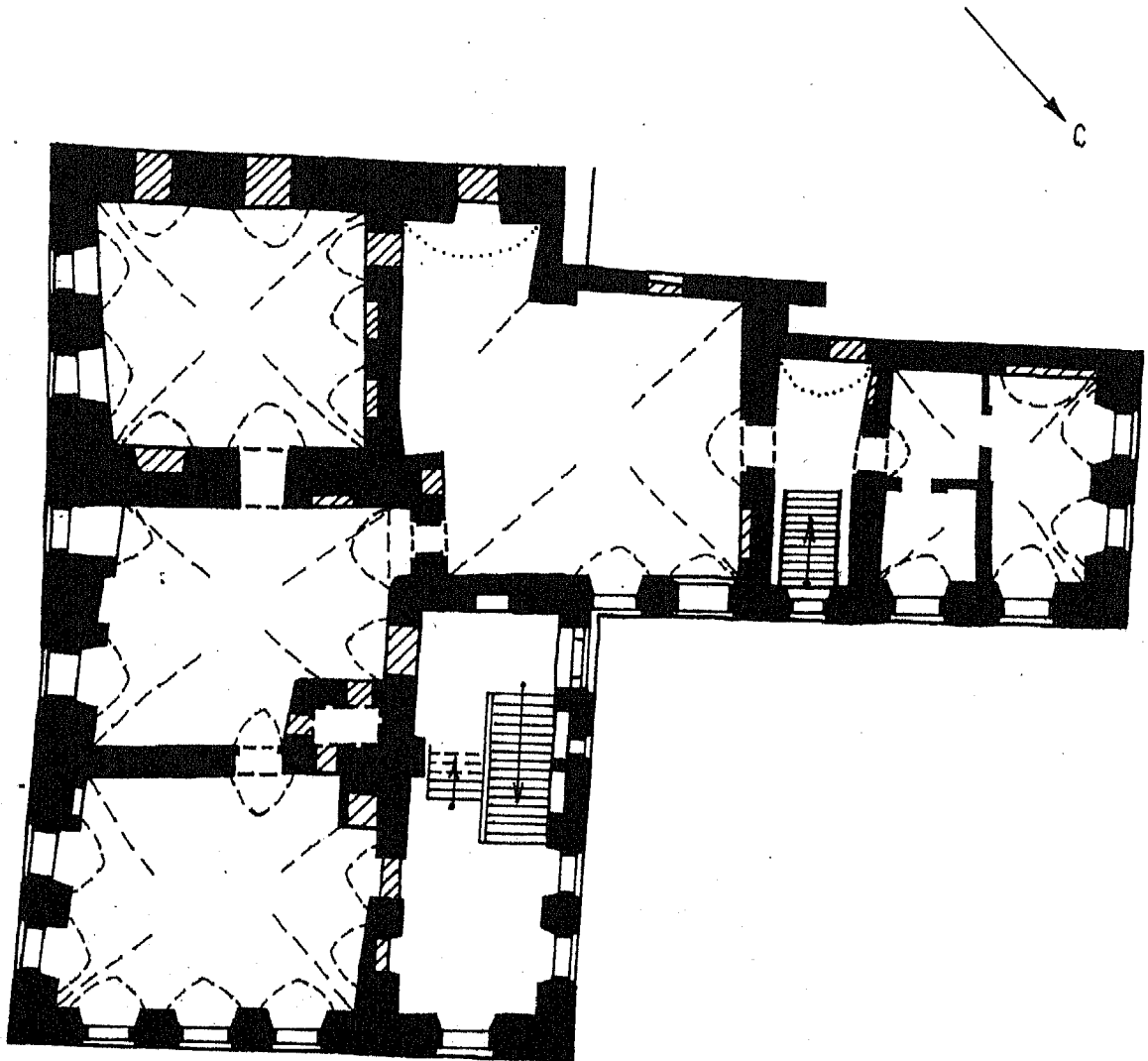
1. Дом Трубинских I-й
2. Дом Трубинских II-й

г. Псков, ул. Л. Поземского, 22
Дом Трубинских I-й, кон. XVII в.
ПЛАН 1-го ЭТАЖА



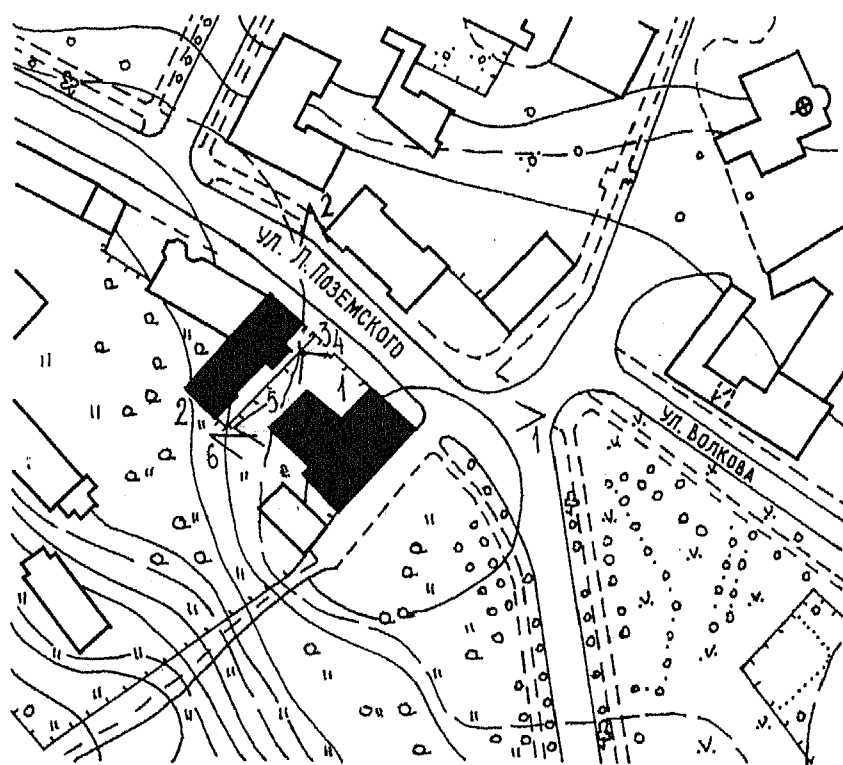
0 10 м

г. Псков, ул. Л. Поземского, 22
Дом Трубинских I-й, кон. XVII в.
ПЛАН 2-ГО ЭТАЖА



1992 г. Руденко О.В.

г. Псков, ул. Л. Поземского, 22
Двор Трубинских, кон. XVII в.
ГЕНПЛАН
СХЕМА ФОТОФИКСАЦИИ



0 100м

1. Дом Трубинских I-й
2. Дом Трубинских II-й



Союзная республика Главк. охраны памятников МК РСФСР

Адрес Псков, ул. Л. Поземского, 22
(наименование республиканского органа охраны)
(АССР, край, область, район, автономная обл. национальн. округ, населенный пункт)

УЧЕТНАЯ КАРТОЧКА

Дом Трубинских I-й

I. Наименование памятника

II. Типологическая принадлежность

памятник археологии	памятник истории	памятник архитектуры	памятник монумент. ис-ва
---------------------	------------------	----------------------	--------------------------

III. Датировка памятника

кон. XVII в.

IV. Характер современного использования

по первоначальному назначению	культурно-просветительное	туристско-экскурсионное	лечебно-оздоровительн.	жилые помещения	хозяйствен-ное	не исполь-зуется
					+	

предлож. по использ.

туристско-экскурсионное

V. Характеристика технического состояния

хорошее	среднее	плохое	аварийное
	+		

VI. Категория охраны

союзная	республ.	местная	не состоит
	+		

наличие утвержденной охранной зоны

да	нет
+	

VII. Наличие документации

паспорт	фотографии	обмеры	реставрацион. материалы
+	+	+	+

место хранения документов

органы охраны			реставрационные мастерск.		музей, архив., НИИ
союзный	республиканск.	местный	республикан.	местные	
		+		+	

Дата составления карточек

2 февраля 1982 г.

Составитель Гуденко О.В., архитектор
(Ф. И. О должность или профессия)

Инспектор по охране памятников Солдатенко Л.А.
(Ф. и. о. подпись)



10/5

Лоскут

УЧЕТНАЯ КАРТОЧКА (оборотная сторона)

Фото или схематический план



Краткое описание

Первый дом Трубинских - главное здание древнего комплекса псковской жилой застройки, образец богатого посадского дома.

Двухэтажное Г-образное в плане здание с массивными стенами и сводчатыми перекрытиями, разнообразными по форме и пролетам.

В планировочной структуре выделяются два самостоятельных трехчастных объема, образующих крылья "глаголя". В первом этаже 7 помещений-клетей перекрыты цилиндрическими сводами с распалубками, во втором также 7 помещений перекрыты сомкнутыми сводами с распалубками. Вход во второй этаж осуществлялся по входу встроенного "красного крыльца" /перестроен/, и по встроенному лестничному входу в сени юго-западной половины.

Фасады лишены декоративной обработки, стены из камня известняка обмазаны и побелены. Свободно расположены разнообразные по величине и форме оконные и дверные проемы.

В интерьере уделено внимание бытовым деталям. Отопление осуществлялось "по-белому". Распорные усилия в сводах воспринимаются металлическими связями.

Основные габариты: 30,3 x 29,3 м.