

7710243010

МИНИСТЕРСТВО КУЛЬТУРЫ СССР

3.2(3)

1321. 3.2
ИДЕНТАПАМЯТНИКИ ИСТОРИИ И КУЛЬТУРЫ СССР
(недвижимые)СОЮЗНАЯ РЕСПУБЛИКА РФ Министерство культуры
Главное управление по охране культурного наследия.
(наименование республиканского органа охраны памятников)

П А С П О Р Т

УСАДЬБА ГОРОДСКАЯ
УСАЧЕВЫХ-НАЙДЕНОВЫХ

КАРЕТНЫЙ САРАЙ С АМБАРОМ

I. НАИМЕНОВАНИЕ ПАМЯТНИКА

II. ТИПОЛОГИЧЕСКАЯ
ПРИНАДЛЕЖНОСТЬ

памятник археологии	памятник истории	памятник архитектуры	памятник монумент, иск-ва
		2(3)	

III. ДАТИРОВКА ПАМЯТНИКА (или дата исторического события, с которым связано возникнове-
ние памятника — для памятников истории)

1828 г. - 1831 г. Жиларди Д.И.

IV. АДРЕС (местонахождение) ПАМЯТНИКА

Москва, Земляной вал, 53

(АССР, край, область, район, автономная обл.,

национальный округ; населенный пункт; пути подъезда)

V. ХАРАКТЕР
СОВРЕМЕННОГО
ИСПОЛЬЗОВАНИЯ

по перво- нач. назна- чению	культурно- просветит.	туристско- экскурсион.	лечебно- оздорови- тельн.	жилые помещения	хозяйст- венное	не исполь- зуется
	музей б-бл. клуб		больн. + санат. д/отд		учреждение торгов. промышл. склад	

ПРИЛОЖЕНИЯ:

Фото общего вида — 5

Фото фрагментов — 7

Генплан — 1

Обмеры: план — 2

разрез —

фасад —

Схематический план

охранной зоны —

Вкладыш к п. VII^а — 1 стр.

VI. ИСТОРИЧЕСКИЕ СВЕДЕНИЯ

- а) для памятников археологии — история возникновения, кем и когда производились разведки и раскопки, место хранения коллекций.
- для памятников истории — история возникновения: краткая характеристика событий и лиц, в связи с которыми объект приобрел значение памятника.
- для памятников архитектуры и монументального иск-ва — автор, строитель, заказчик, история создания.

Каретный сарай и амбар - здание на северной границе парадного двора усадьбы - построено одновременно с главным домом и является элементом усадебного ансамбля спроектированного арх. Д. Жилярди в 1828 г. и осуществленного в нач. 30-х годов XIX столетия для владельцев Усачевых.

С середины до конца XIX в. владение принадлежало Хлудовой, на рубеже века ряду владельцев, среди которых была А. Г. Найденова, владевшая усадьбой с 1903 г. и до 1917 г.

В 1930-е гг. состоялась передача всех зданий усадьбы Минздраву под лечебное учреждение, сначала это был туберкулезный диспансер и санаторий "Высокие горы". В настоящее время - это физкультурный диспансер, включающий поликлиническое отделение и стационар с операционным и восстановительно-лечебным комплексом.

б) перестройки и утраты, изменившие первоначальный облик памятника.

В 1933 г. Каретный сарай и амбар был перестроены: на южном фасаде проемы ворот заменили большие окна с многочастными переплетами. Единственная входная дверь возникла на месте ворот, рядом с амбаром. Вход в амбар превращен в большое окно, аналогичное окнам каретного сарая. На восточном боковом фасаде, изначально глухого, были пробиты оконные проемы. Внутри амбара были уничтожены столбы и сводчатая система перекрытий (объем становится двухэтажным). Из окон (по сторонам от входа в амбар и верхнего полуциркольного окна) утрачены изящ. метал. реш.

в) реставрационные работы (общая характеристика, время, автор, место хранения документации)
 Проект приспособления флигеля. Моспроект 1.
 арх. И. П. Рубан, Подольский Р. П., 1956 г.

VII. ОПИСАНИЕ ПАМЯТНИКА

а)	для памятников археологии	— характер культурного слоя, важнейшие находки,
	для памятников истории	— характеристика памятника, наличие, текст и время установления мемориальной доски,
	для памятников архитектуры	— основные особенности планировочной, композиционно-пространственной структуры и конструкций; характер декора фасадов и интерьеров; наличие живописи, скульптуры, прикладного искусства; строительный материал, основные габариты,
	для памятников монумент. иск-ва	— основные особенности композиционного и колористического решения; тексты, материал, техника, размер.

Каретный сарай с амбаром расположен по северной границе усадьбы и обращен торцевым (западным) фасадом к улице, главным - южным - в сторону парадного двора.

Представляет собой вытянутое прямоугольное в плане кирпичное здание составленное из двух частей, имевших различное функциональное назначение и отделенных друг от друга глухой стеной (в настоящее время имеет дверной проем).

Западная часть корпуса - каретный сарай - прямоугольное в плане помещение, под вальмовой кровлей. Главный фасад - плоский с тремя равномерно расположенными (значительной величины и высотой почти до карниза) оконными проемами (в прошлом воротами). Торцевой (западный) фасад, обращенный к улице решен более торжественно. Фасады увенчаны значительного выноса тянутым карнизом, пять арочных архивольтов над окнами соединяет горизонтальная тяга под которой - чуть заметное утолщение стены. Окна главного фасада имеют многочастную расщепку, над которыми люнеты с обрамляющими их плоскими архивольтами. Окно торцевого фасада имеет двенадцати-частную расщепку с полуциркулярной фрамугой и заглублено в нишу с архивольтом, декорированным меандром по внутреннему краю. Между ним и окном - полуциркулярный отрезок стены с лепными украшениями в сегментах, разделенных плоскими полосами. В верхней части стены архивольт фланкируют лепные венки, перелитые лентами с маскаронами внутри.

Восточная часть корпуса - амбар - прямоугольное (приближающееся к квадрату) в плане помещение под вальмовой кровлей. Главный фасад имеет трехчастное деление, осуществляемое заглублением ниши средней части фасада. Над нишей расположена вершина плоского треугольника фасадной стены, поднятой по высоте над каретным сараем. Фасад увенчан карнизом, идентичным карнизу каретного сарая, стена имеет горизонтальное членение тягой, пролегающей от пяти архивольта и отмечающая границу утолщения нижней части стены. Ниша, расположенная в центральной части фасада имеет прямоугольное окно многочастной расщепки, фланкированное пилястрами дорического ордера, поддерживающих горизонтальную балку (см. вкладка 1).

б) общая оценка общественной, научно-исторической и художественной значимости памятника.

Пример усадебной хозяйственной постройки, слежившей организационным компонентом пространства парадного двора и соединившей под одной крышей амбар и каретный сарай.

VIII. ОСНОВНАЯ БИБЛИОГРАФИЯ, АРХИВНЫЕ ИСТОЧНИКИ, ИКОНОГРАФИЧЕСКИЙ МАТЕРИАЛ.

1. Белецкая Е.А., Покровская З.К. Доменико Жилярди. М. 1980. сс. 121 и др.
2. ГНИМА им. А.В. Щусева, Р-1, 3469. Проект усадьбы. Альбом чертежей. 1828. Д. Жилярди.
3. ЦАНТДМ, Яузская б. Басм. ч. 822/640, 632.
4. ЦГИА г. Москвы, ф_311, оп. 1, д. 4030. 1896-1909. Опис. стр. и плана и вл. А.Г. Найденовой.

IX. ТЕХНИЧЕСКОЕ СОСТОЯНИЕ

характеристика общего состояния:		хорошее	среднее	плохое	аварийное
для памятников археологии	культурного слоя важнейших находок				
для памятников архитектуры и истории	конструкций стен покрытий потолков пола декора фасадов интерьеров		+		
в интерьере:	живописи скульптуры прикл. иск-ва		+		
для памятников монументального искусства	цоколя постаменты скульптуры грунта красочного слоя				

X. СИСТЕМА ОХРАНЫ

а) категория охраны

союзная	республ.	местная	не состоит
	+		

б) дата и № документа о принятии под охрану

Постановление Совета Министров РСФСР от
30.08.1960. № 1327

в) границы охранной зоны и зоны регулирования застройки (краткое описание с ссылкой на утверждающий документ)

Охранная зона. Ин-т по проектированию внешнего благоустройства. 1962 г.
Проект охранной зоны. НИИП и Генплана. 1977 г.

г) балансовая принадлежность и конкретное использование

Комитет здравоохранения деп-та Правительствот. Москвы

Физкультурный диспансер
реабилитационный центр

д) дата и № охранного документа

№72.

Дата составления паспорта

сентябрь 1997 г.

Составитель Искусствовед Полунина К.С.
(ф., и., о., должность или профессия)

(подпись)

Рамазина М.В.

Инспектор по охране памятников

(подпись)

М. П.

Вкладыш № 1. к паспорту: Усадьба городская УСАЧЕВНЫХ-НАЙДЕНОВНЫХ. Каретный сарай с амбаром. Центральный АО Москва, Земляной вал, 53 к п.УП а. (продолжение 1).

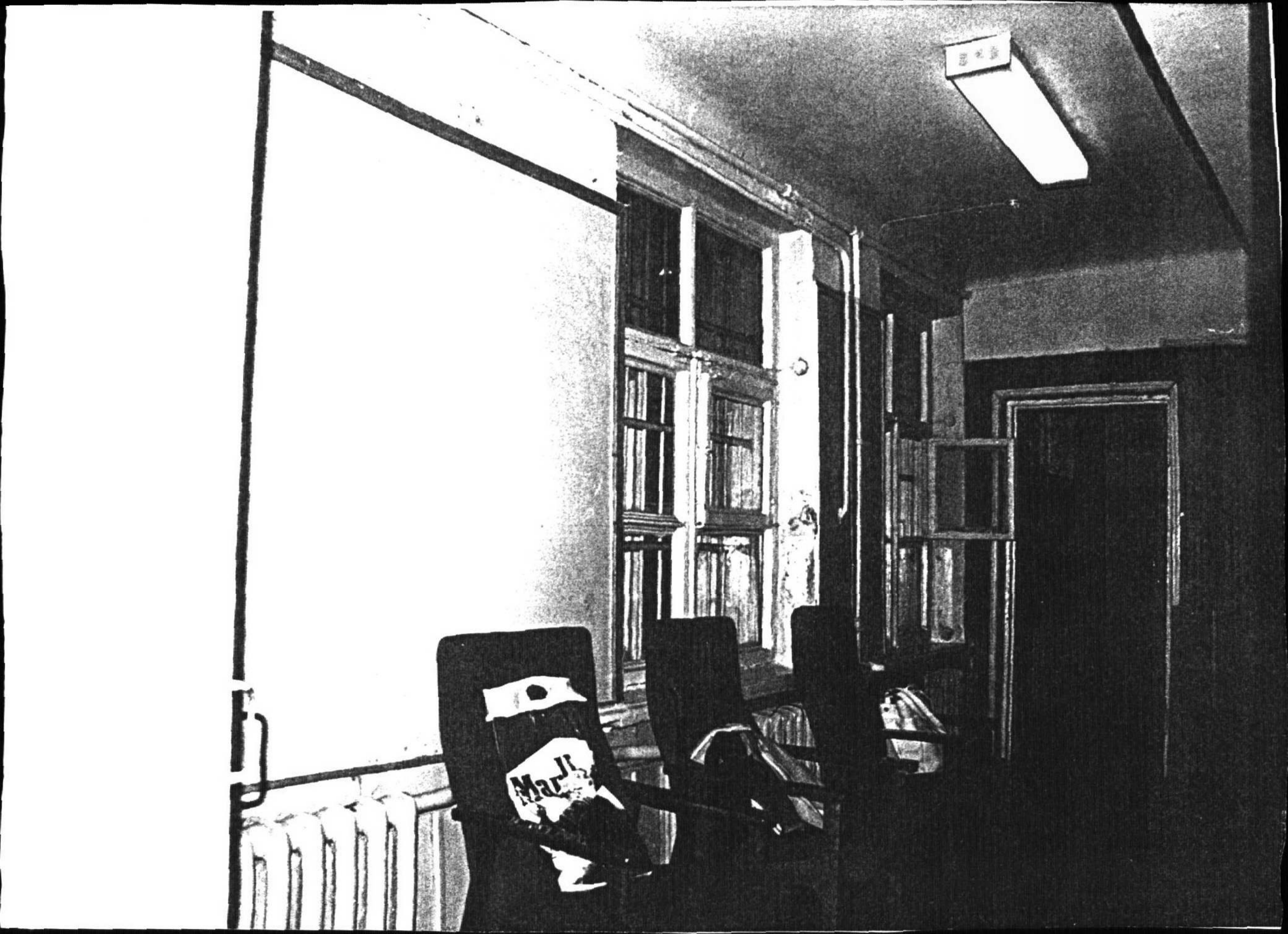
Центральная часть ниши достаточно заглушена. выше - находится люнет оорамленный широким архивольтом, декорированный лепниной на чуть заглубленной плоскости и заключающей полуциркульное окно.

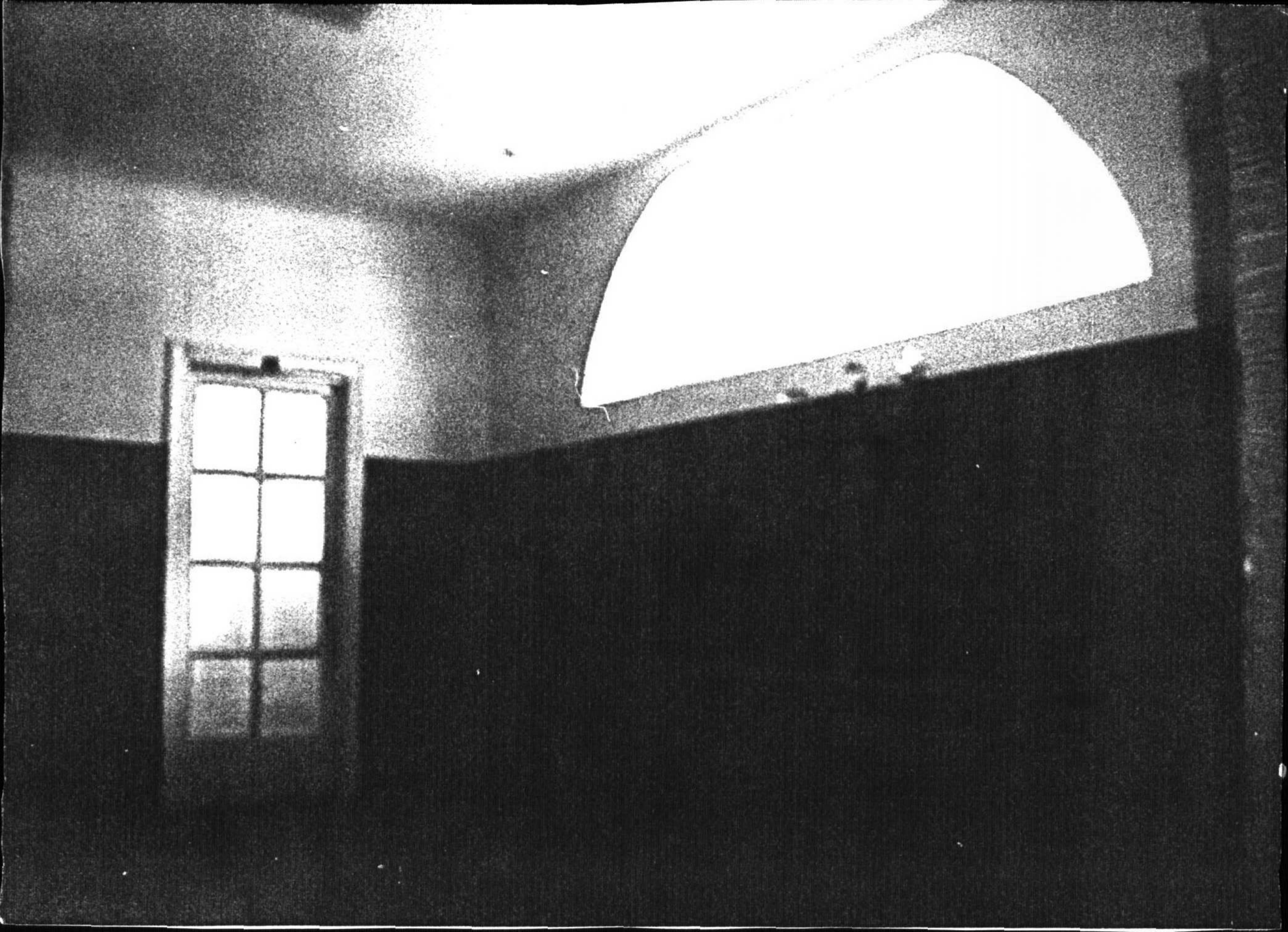
Верхняя часть главного фасада амбара: по бокам расположены два медальона с видами в обрамлении рогов изобилия.

Северный и восточный фасады имеют два ряда вновь пробитых окон, лишенных декоративной обработки.

В настоящее время оба соединенных между собой здания разделяются перекрытиями на два этажа, имеют общий вход по центральной оси и лестницей, заключенной между капитальными стенами. Помещения каждого из этажей перегородками делятся на передние и задние половины и отдельные помещения внутри. Исключение составляет опорные стены в центральной части каретного сарая.



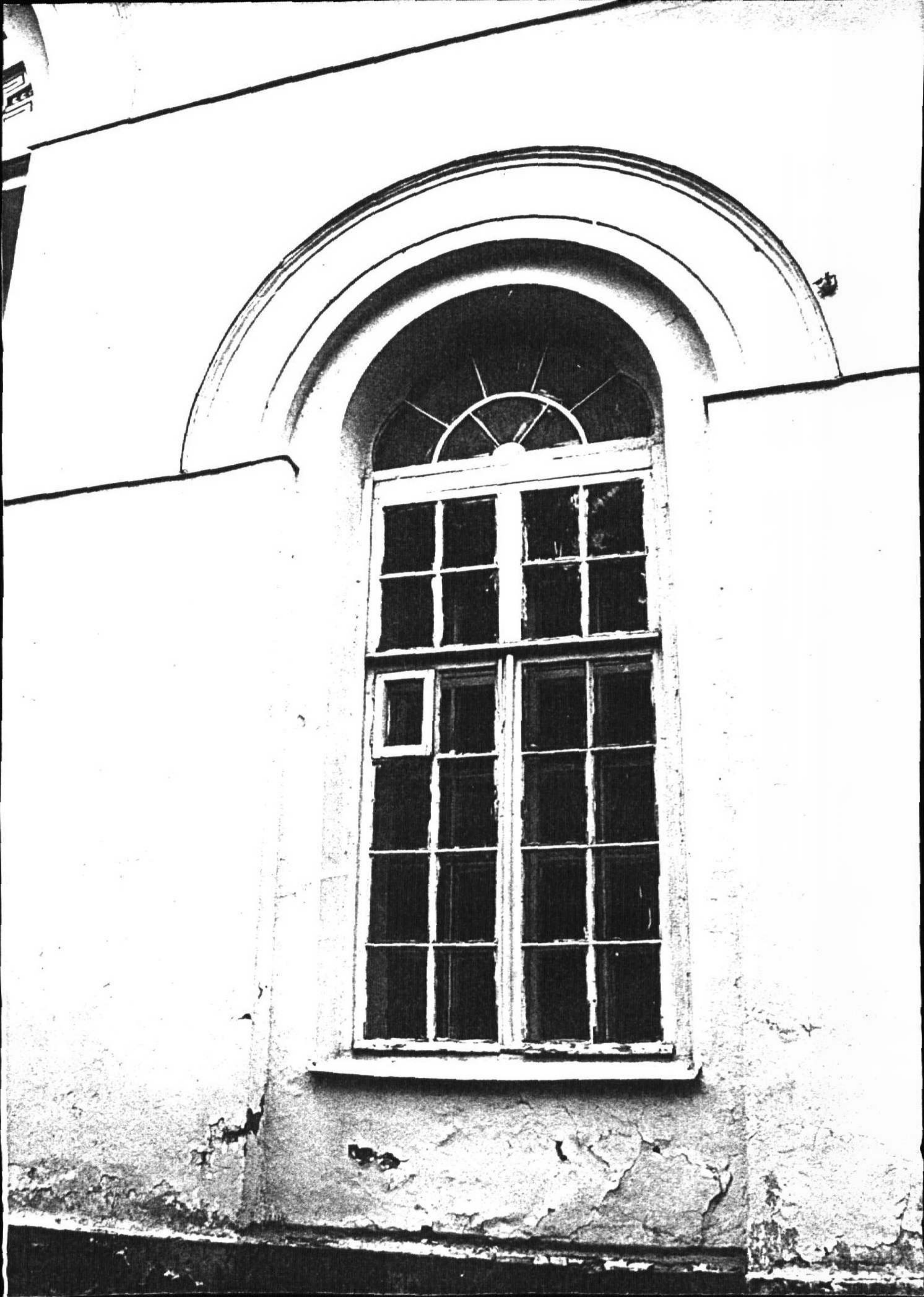


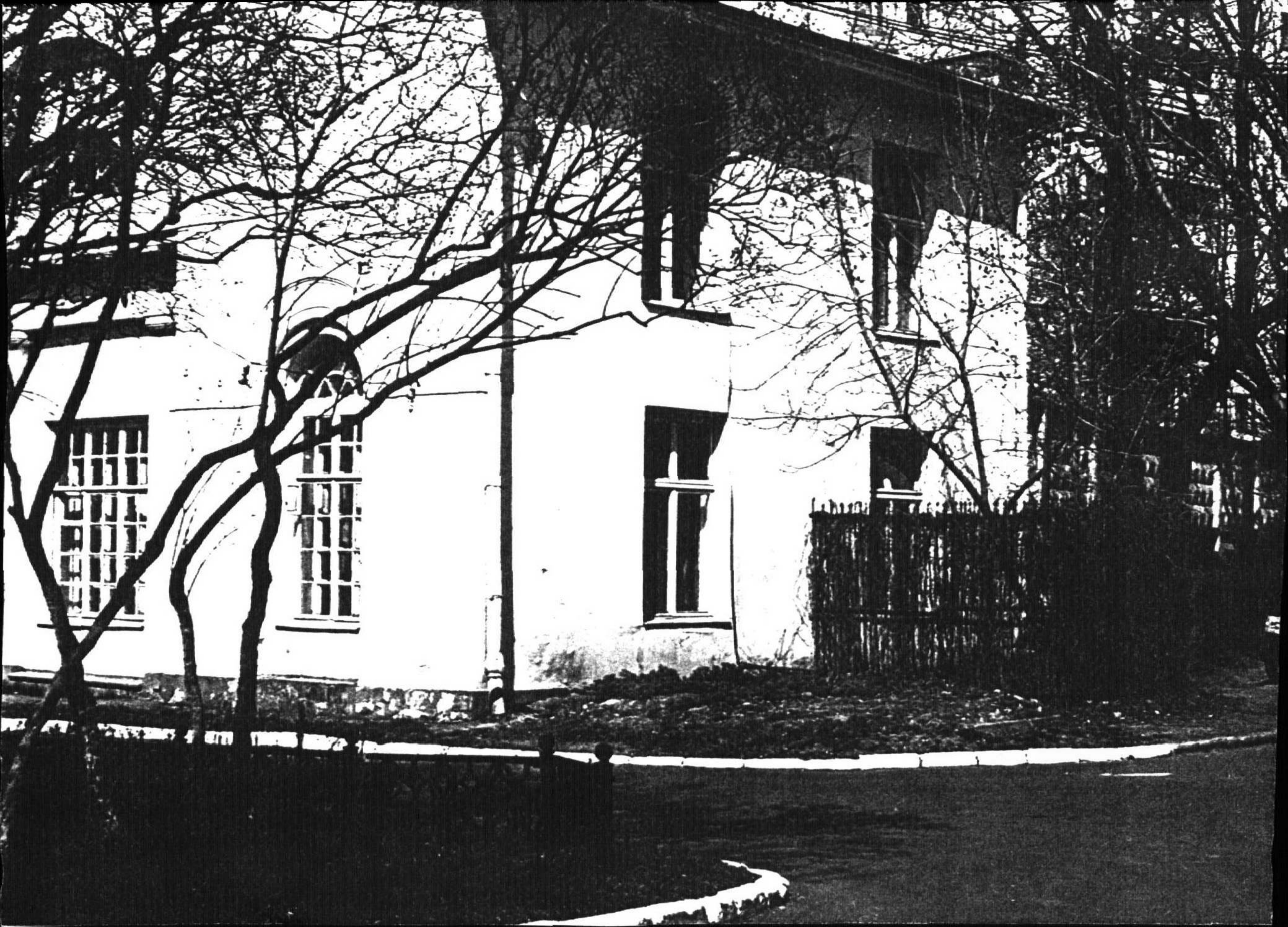


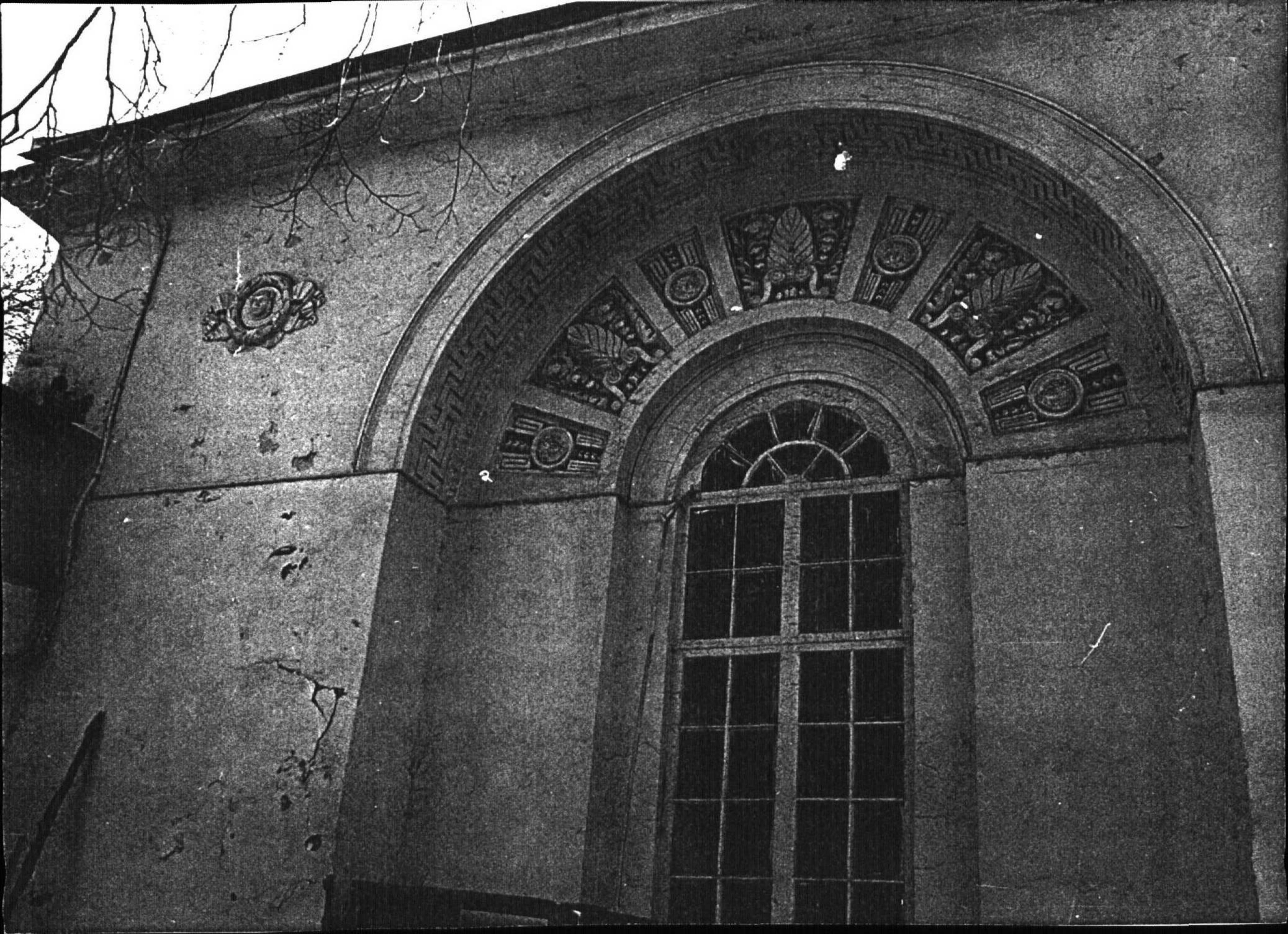




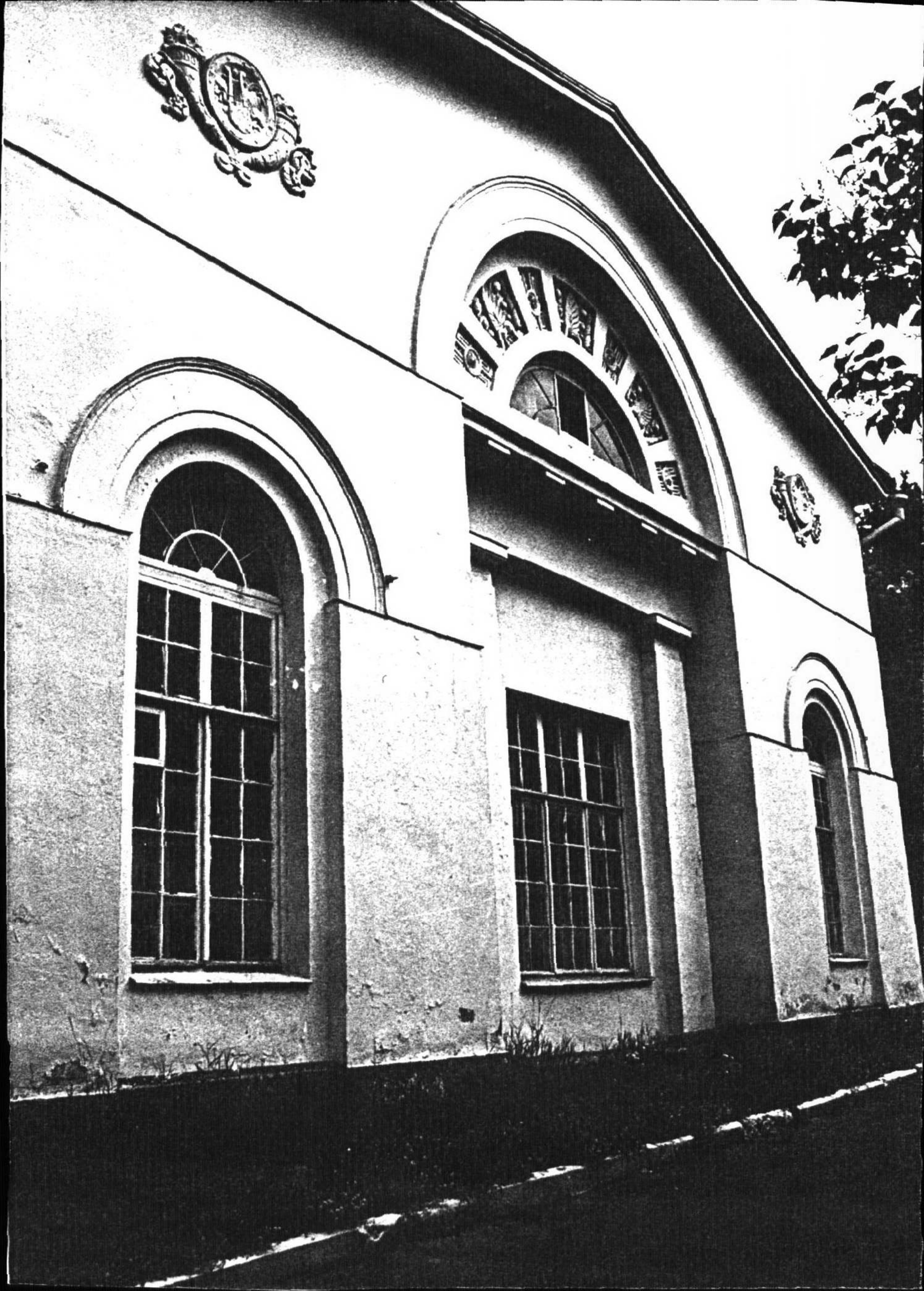












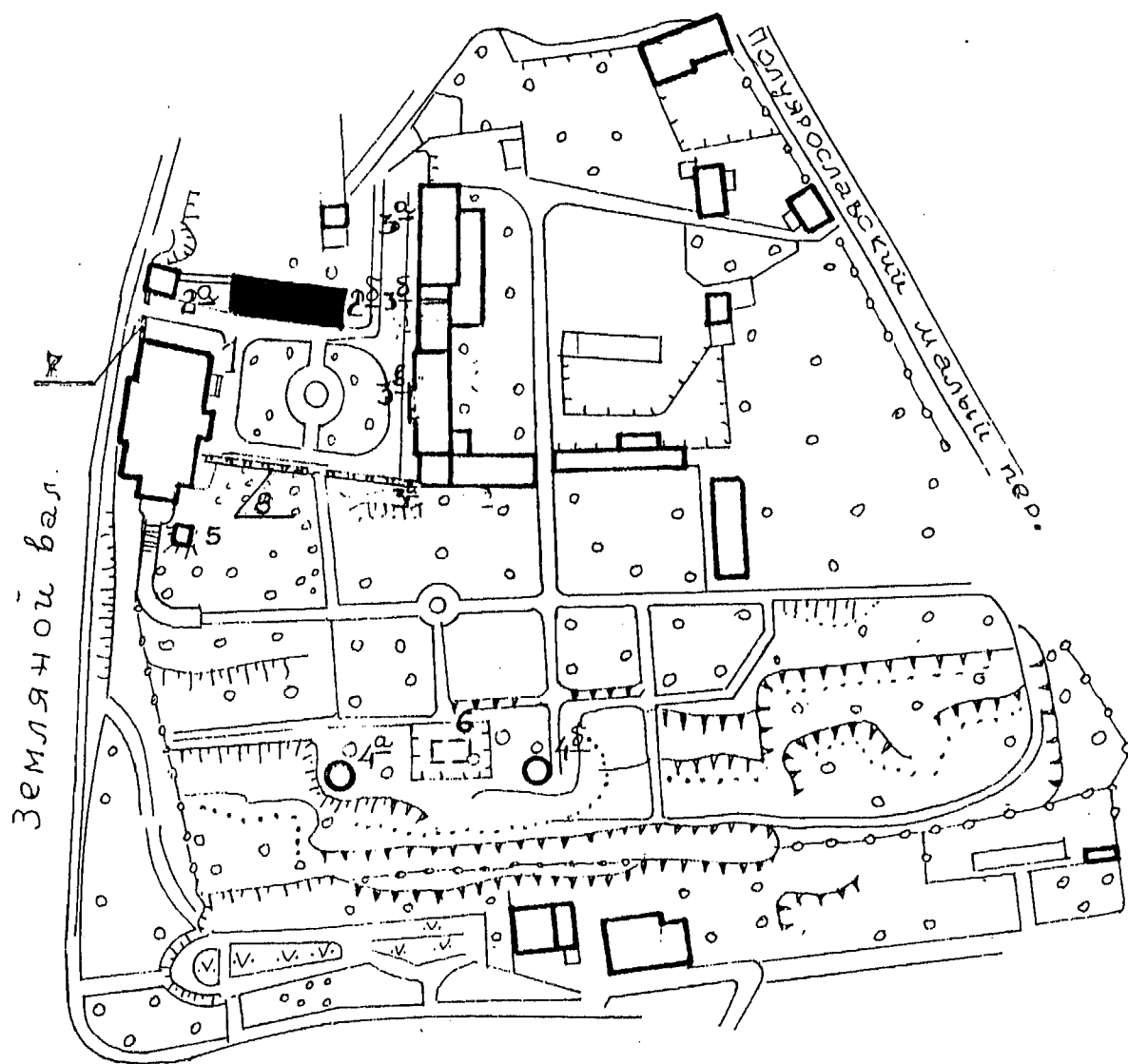


МОСКВА, ЦЕНТРАЛЬНЫЙ А.О. ТАГАНСКОЕ ТУ.
ЗЕМЛЯНОЙ ВАЛ, Д 53.

УСАДЬБА ГОРДСКАЯ УСАЧЕВЫХ—НАИДЕНОВЫХ.

ПЕР. ТРЕТЬ XIX В

Г Е Н П Л А Н



1. - ГЛАВНЫЙ ДОМ (ПЕРВ. ТРЕТЬ XIX В) Д. И. ШИЛЯРИ.

2^а - КАРЕТНЫЙ САРАЙ (ПЕРВ. ТРЕТЬ XIX В) Д. И. ШИЛЯРИ.

2^б - АМБАР (ПЕРВ. ТРЕТЬ XIX В) Д. И. ШИЛЯРИ.

3^а - КОНЮШНИ И КОРОВНИК (1810^е гг)

3^б - ЮЖНОЕ ПОМЕЩЕНИЕ (НАЧ. XX В.).

3^в - САРАЙ И ПОГРЕБ... 1810^е гг).

3^с - КЛАДОВЫЕ (НАЧ. XIX В).

4^а - БЕСЕДКИ (ПЕРВ. ТРЕТЬ XIX В) Д. И. ШИЛЯРИ.

5. - ГРОТ

6 - ЧАЙНЫЙ ДОМИК (УТРАЧЕН) (ПЕРВ. ТРЕТЬ XIX В) Д. И. ШИЛЯРИ.

7 - ГЛ. ОГРАДА С ВЪЕЗДНЫМИ ВОРОТАМИ (Д. И. ШИЛЯРИ)

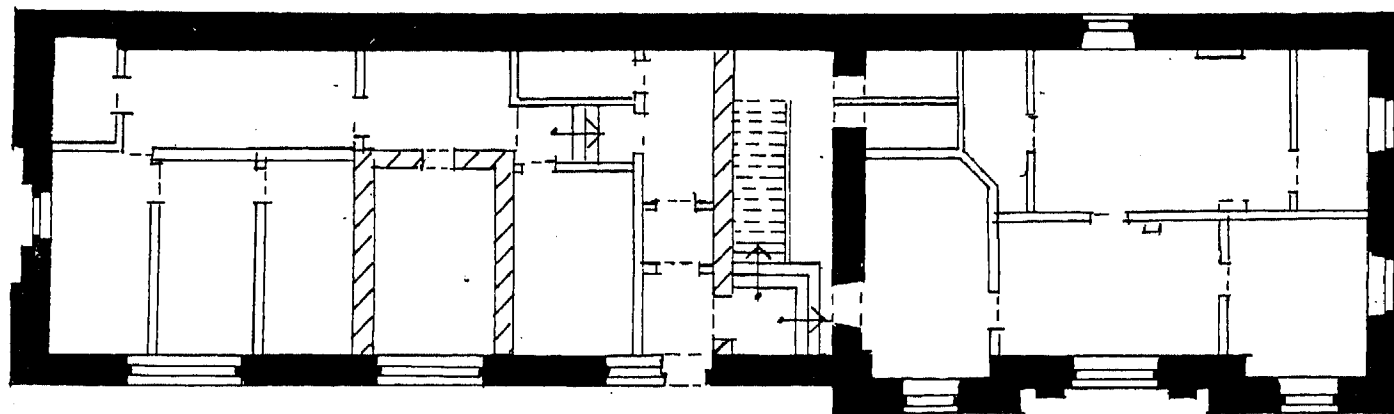
8 - ПАРКОВАЯ ОГРАДА.

Москва, Центральный А.О. Таганское ТУ.
Земляной вал, д. 53.

Усадьба городская Усачевых-Найденовых.
Каретный сарай с амбаром.

Перв. треть XIX в.
Арх. Д. И. Шиллярди.

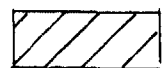
План 1^{го} этажа



Условные обозначения:

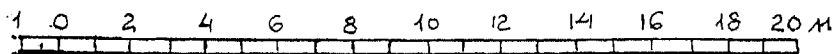


— ПЕРВ. ТРЕТЬ XIX в.



— 1833 г.

М 1:200



Ин-т «Спецпроектреставрация»
Обмеры выполнили:

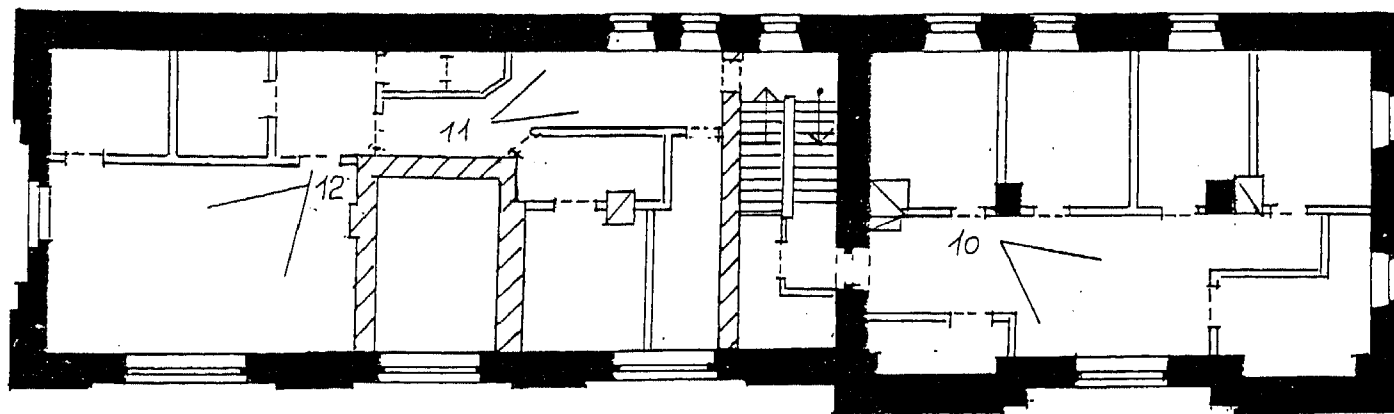
Каманина Е.М.
Полунина К.С.
1997 г.

Москва, Центральный А.О. Таганское ТУ.
Земляной вал, д. 53.

Усадьба городская Усачевых-Найденковых.
Каретный сарай Самбаром.

Перв. треть XIX в.
Арх. Д.И. Шиллярди.

ПЛАН 2^{го} ЭТАЖА
СХЕМА ФОТОФИКСАЦИИ.

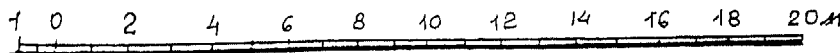


УСЛОВНЫЕ ОБОЗНАЧЕНИЯ:

— ПЕРВ. ТРЕТЬ XIX в.

— 1833 г.

М 1:200



ИН-Т «СПЕЦПРОЕКТРЕСТАВРАЦИЯ»

ОБМЕРЫ ВЫПОЛНИЛИ:

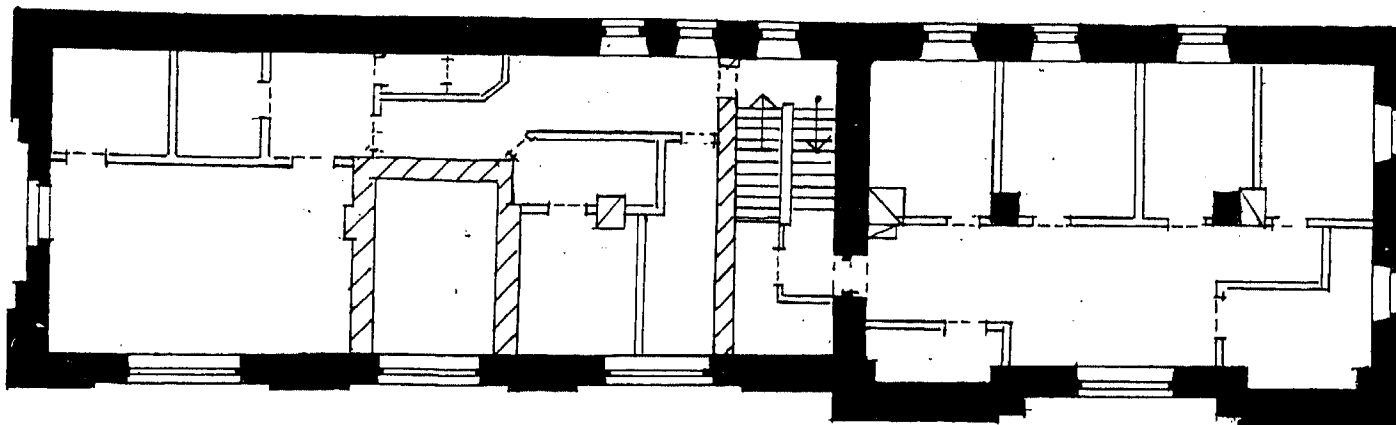
Каманина Е.М.
Полунина К.С.
1997 г.

Москва, Центральный А.О. Таганское ТУ.
Земляной вал, д. 53.


Усадьба городская Усачевых-Найденковых.
Каретный сарай с амбаром.


Перв. треть XIX в.
Арх. Д.И. Шиллярди.

План 2-го этажа

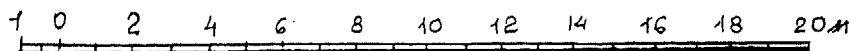


Условные обозначения:

 — перв. треть XIX в.

 — 1833 г.

М 1:200



Ин-т «Спецпроектреставрация»

Обмеры выполнили:

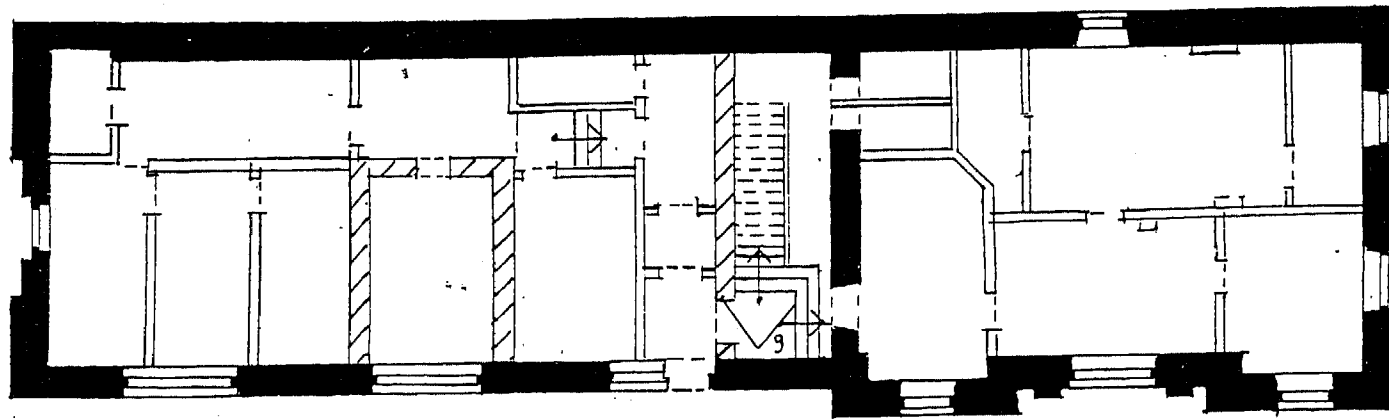
Каманина Е.М.
Полунина К.С.
1997 г.

МОСКВА, ЦЕНТРАЛЬНЫЙ Д.О. ТАГАНСКОЕ ТУ.
ЗЕМЛЯНОЙ ВАЛ, Д 53.



УСАДЬБА ГОРОДСКАЯ УСАЧЕВЫХ-НАЙДЕНОВЫХ.
КАРЕТНЫЙ САРАЙ С АМБАРОМ.

ПЕРВ. ТРЕТЬ XIX В
АРХ. Д И ШИЛЯРИ.

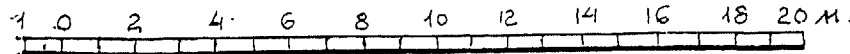
ПЛАН 1^{ГО} ЭТАЖА
СХЕМА ФОТОФИКСАЦИИ.



УСЛОВНЫЕ ОБОЗНАЧЕНИЯ:

-  — ПЕРВ. ТРЕТЬ XIX в
-  — 1833 г.

М 1:200



ИН-Т «СПЕЦПРОЕКТРЕСТАВРАЦИ»
ОБМЕРЫ ВЫПОЛНИЛИ:

КАМАНИНА Е.М.
ПОЛУНИНА К.С.
1997 г.

МИНИСТЕРСТВО КУЛЬТУРЫ СССР • ПАМЯТНИКИ ИСТОРИИ И КУЛЬТУРЫ СССР (недвижимые) ГЗГ. 3.2.
 СОЮЗНАЯ РЕСПУБЛИКА РФ Министерство культуры. Главное управление охраны И
Москва, Земляной вал, 53. (наименование республиканского культурного наследия).
 Адрес (АССР, край, область, район, автономная обл., национальный округ, населенный пункт)

УЧЕТНАЯ КАРТОЧКА

I. НАИМЕНОВАНИЕ ПАМЯТНИКА Усадьба городская Усачевых-Найденowych. Каретный сарай и амбар.
 II. ТИПОЛОГИЧЕСКАЯ ПРИНАДЛЕЖНОСТЬ

памятник археологии	памятник истории	памятник архитектуры	памятник монумент. ис-ва
+		+	

III. ДАТИРОВКА ПАМЯТНИКА

IV. ХАРАКТЕР СОВРЕМЕННОГО ИСПОЛЬЗОВАНИЯ

по первоначальному назначению	культурно-просветительное	туристско-экскурсионное	лечебно-оздоровительн.	жилые помещения	хозяйственное	не используется
			+			

предлож. по использ.

V. ХАРАКТЕРИСТИКА ТЕХНИЧЕСКОГО СОСТОЯНИЯ

хорошее	среднее	плохое	аварийное
	+		
союзная	республ.	местная	не состоит
	+		

наличие утвержденной охранной зоны

да	нет

VII. НАЛИЧИЕ ДОКУМЕНТАЦИИ

паспорт	фотографии	обмеры	реставрационные материалы
		+	+

органы охраны			реставрационные мастерские		музей, архив НИИ
союзный	республикан.	местный	республикан.	местные	
			+		

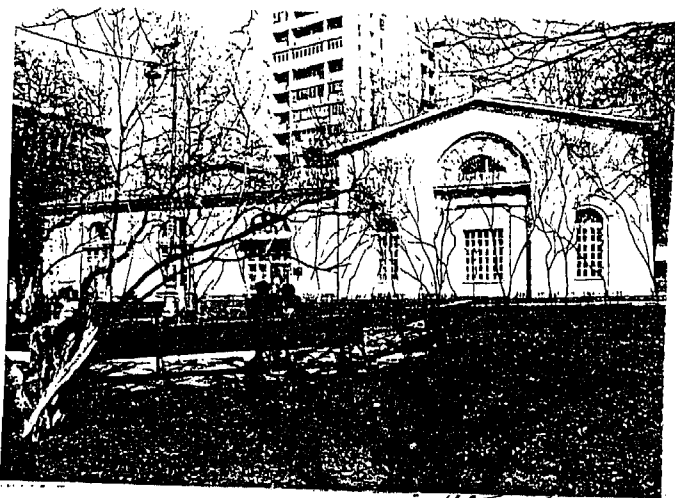
местонахождение документов

Дата составления карточки

Октябрь 1988 г.

Составитель Полунина К.С., искусствовед
 (ф., и., о., должность или профессия, подпись)

Инспектор по охране памятников Рамазина М.В.
 (ф., и., о., подпись)



КАРЕТНЫЙ САРАЙ И АМБАР. Краткое описание
Построены как единое здание на западной границе парадного двора арх. Д.И.Миллярди в 1831 г. при формировании им ансамбля в усадьбе владельцев Усачевых. Торцевой фасад обращен к улице, и совместно с фасадом главного дома представляют главный фасад усадьбы в сторону улицы. Фасад, обращенный к парадному двору перекликается по декоративному решению с фасадом "сарая", организуя пространство парадного двора. Последней владелицей усадьбы перед 1917 г. была А.Г.Найденова. После 1917 г., в 1938-е гг. при передаче б. усадьбы Минздраву произошло переоборудование внутренних помещений: был устроен второй этаж, а два здания, отделенные друг от друга глухой стеной, получили дверной проем в ней для сообщения.

В настоящее время во всем ансамбле помещается физкультурный диспансер и его поликлиническое отделение.

7710243010

МИНИСТЕРСТВО КУЛЬТУРЫ СССР

3.2(3)

1321. 3.2
ИДЕНТ

ПАМЯТНИКИ ИСТОРИИ И КУЛЬТУРЫ СССР

движимые)

РЕСПУБЛИКА РФ Министерство культуры
Управление по охране культурного наследия.
(наименование государственного органа охраны памятников)

716

П А С П О Р Т

УСАДЬБА ГОРОДСКАЯ
УСАЧЕВЫХ-НАЙДЕНОВЫХ

КАРЕТНЫЙ САРАЙ С АМБАРОМ

I. НАИМЕНОВАНИЕ ПАМЯТНИКА

II. ТИПОЛОГИЧЕСКАЯ ПРИНАДЛЕЖНОСТЬ

памятник археологии	памятник истории	памятник архитектуры	памятник монумент, иск-ва
		2(3)	

III. ДАТИРОВКА ПАМЯТНИКА (или дата исторического события, с которым связано возникновение памятника — для памятников истории)

1828 г. - 1831 г. Жилярди Д.И.

IV. АДРЕС (местонахождение) ПАМЯТНИКА

Москва, Земляной вал, 53

(АССР, край, область, район, автономная обл.,

национальный округ; населенный пункт; пути подъезда)

V. ХАРАКТЕР СОВРЕМЕННОГО ИСПОЛЬЗОВАНИЯ

по первонач. назначению	культурно-просветит.	туристско-экскурсион.	лечебно-оздоровительн.	жилые помещения	хозяйственное	не используется
	музей библ. клуб		больн. + санат. д/отд		учреждение торгов. промыш. склад	

ПРИЛОЖЕНИЯ:

Фото общего вида — 5

Фото фрагментов — 7

Генплан — 1

Обмеры: план — 2

разрез —

фасад —

Схематический план

охранной зоны —

Вкладыш к п. VII^а — 1 стр.

VI. ИСТОРИЧЕСКИЕ СВЕДЕНИЯ

- а)
- | | |
|--|---|
| для памятников археологии | — история возникновения, кем и когда производились разведки и раскопки, место хранения коллекций. |
| для памятников истории | — история возникновения: краткая характеристика событий и лиц, в связи с которыми объект приобрел значение памятника. |
| для памятников архитектуры и монументального искусства | — автор, строитель, заказчик, история создания. |

Каретный сарай и амбар — здание на северной границе парадного двора усадьбы — построено одновременно с главным домом и является элементом усадебного ансамбля спроектированного арх. Д. Жиллярди в 1828 г. и осуществленного в нач. 30-х годов XIX столетия для владельцев Усачевых.

С середины до конца XIX в. владение принадлежало Хлудовой, на рубеже века ряду владельцев, среди которых была А. Г. Найденова, владевшая усадьбой с 1903 г. и до 1917 г.

В 1930-е гг. состоялась передача всех зданий усадьбы Минздраву под лечебное учреждение, сначала это был туберкулезный диспансер и санаторий "Высокие горы". В настоящее время — это физкультурный диспансер, включающий поликлиническое отделение и стационар с операционным и восстановительно-лечебным комплексом.

б) перестройка и утраты, изменявшие первоначальный облик памятника.

В 1933 г. Каретный сарай и амбар были перестроены: на южном фасаде проемы ворот заменили большие окна с многочастными переплетами. Единственная входная дверь возникла на месте ворот, рядом с амбаром. Вход в амбар превращен в большое окно, аналогичное окнам каретного сарая. На восточном боковом фасаде, изначально глухого, были пробиты оконные проемы. Внутри амбара были уничтожены столбы и сводчатая система перекрытий (объем становится двухэтажным). Из окон (по сторонам от входа в амбар и верхнего полуциркульного окна) утрачены изящ. метал. реш.

в) реставрационные работы (общая характеристика, время, автор, место хранения документации)

Проект приспособления флигеля. Моспроект 1.
арх. И. П. Рубен, Подольский Р. П., 1956 г.

VII. ОПИСАНИЕ ПАМЯТНИКА

а)	для памятников археологии	— характер культурного слоя, важнейшие находки,
	для памятников истории	— характеристика памятника, наличие, текст и время установления мемориальной доски,
	для памятников архитектуры	— основные особенности планировочной, композиционно-пространственной структуры и конструкций; характер декора фасадов и интерьеров; наличие живописи, скульптуры, прикладного искусства; строительный материал, основные габариты,
	для памятников монумент. иск-ва	— основные особенности композиционного и колористического решения; тексты, материал, техника, размер.

Каретный сарай с амбаром расположен по северной границе усадьбы и обращен торцевым (западным) фасадом к улице, главным - южным - в сторону парадного двора.

Представляет собой вытянутое прямоугольное в плане кирпичное здание составленное из двух частей, имевших различное функциональное назначение и отделенных друг от друга глухой стеной (в настоящее время имеет дверной проем).

Западная часть корпуса - каретный сарай - прямоугольное в плане помещение, под вальмовой кровлей. Главный фасад - плоский с тремя равномерно расположенными (значительной величины и высотой почти до карниза) оконными проемами (в прошлом воротами). Торцевой (западный) фасад, обращенный к улице решен более торжественно. Фасады увенчаны значительного выноса тянутым карнизом, пять арок архивольт^{ор} над окнами соединяет горизонтальная тяга под которой - чуть заметное утолщение стены. Окна главного фасада имеют многочастную расстекловку, над которыми люнеты с обрамляющими их плоскими архивольтами. Окно торцевого фасада имеет двенадцати-частную расстекловку с полуциркулярной фрамугой и заглублено в нишу с архивольтом, декорированным меандром по внутреннему краю. Между ним и окном - полуциркулярный отрезок стены с лепными украшениями в сегментах, разделенных плоскими полосами. В верхней части стены архивольт фланкируют лепные венки, перелитые лентами с маскаронами внутри.

Восточная часть корпуса - амбар - прямоугольное (приближающееся к квадрату) в плане помещение под вальмовой кровлей. Главный фасад имеет трехчастное деление, осуществляемое заглублением ниши средней части фасада. Над нишей расположена вершина плоского треугольника фасадной стены, поднятой по высоте над каретным сараем. Фасад увенчан карнизом, идентичным карнизу каретного сарая, стена имеет горизонтальное членение тягой, пролегающей от пяти архивольтов и отмечающая границу утолщения нижней части стены. Ниша, расположенная в центральной части фасада имеет прямоугольное окно многочастной расстекловки, фланкированное пилястрами дорического ордера, поддерживающих горизонтальную балку (см. вкладка 1).

б) общая оценка общественной, научно-исторической и художественной значимости памятника.

Пример усадебной хозяйственной постройки, слежившей организационным компонентом пространства парадного двора и соединившей под одной крышей амбар и каретный сарай.

VIII. ОСНОВНАЯ БИБЛИОГРАФИЯ, АРХИВНЫЕ ИСТОЧНИКИ, ИКОНОГРАФИЧЕСКИЙ МАТЕРИАЛ.

1. Белецкая Е.А., Покровская З.К. Доменико Жилярди. М. 1980. сс. 121 и др.
2. ГНИМА им. А.В. Жусева, Р-1, 3469. Проект усадьбы. Альбом чертежей. 1828. Д. Жилярди.
3. ЦАНТДМ, Якузская Б. Басм. ч. 822/640, 632.
4. ЦГИА г. Москвы, ф_311, оп. 1, д. 4030. 1896-1909. Опис. стр. и плана и вл. А.Г. Найденовой.

IX. ТЕХНИЧЕСКОЕ СОСТОЯНИЕ

характеристика общего состояния:		хорошее	среднее	плохое	аварийное
для памятников археологии	культурного слоя важнейших находок				
для памятников архитектуры и истории	конструкций стен покрытий потолков пола декора фасадов интерьеров		+		
в интерьере:	живописи скульптуры прикл. иск-ва		+		
для памятников монументального искусства	цоколя постаumenta скульптуры грунта красочного слоя		+		

X. СИСТЕМА ОХРАНЫ

а) категория охраны	союзная	республ. +	местная	не состоит
---------------------	---------	---------------	---------	------------

б) дата и № документа о принятии под охрану Постановление Совета Министров РСФСР от 30.08.1960. № 1327

в) границы охранной зоны и зоны регулирования застройки (краткое описание с ссылкой на утверждающий документ)

Схранная зона. Ин-т по проектированию внешнего благоустройства. 1962 г.
Проект охранной зоны. НИИП и Генплана. 1977 г.



D000039810

г) балансовая принадлежность и конкретное использование Физкультурный диспансер
Комитет здравоохранения деп-та Правительств Москвы реабилитационный центр

д) дата и № охранного документа №72.

Дата составления паспорта Сентябрь 1997 г. Составитель искусствовед Полунина К.С.
(ф. и. о., должность или профессия)

(подпись) Рамазина М.В.

Инспектор по охране памятников _____

М. П.

(подпись)

Вкладыш № 1. к паспорту: Усадьба городская УСАЧЕВЫХ-НАЙДЕНОВЫХ. Каретный сарай с амбаром. Центральный АО Москва, Земляной вал, 53 к п.УП а. (продолжение 1).

Центральная часть ниши достаточно заглублена. выше - находится люнет обрамленный широким архивольтом, декорированный лепниной на чуть заглубленной плоскости и заключающей - полуциркульное окно.

Верхняя часть главного фасада амбара: по бокам расположены два медальона с видами в обрамлении рогов изобилия.

Северный и восточный фасады имеют два ряда вновь пробитых окон, лишенных декоративной обработки.

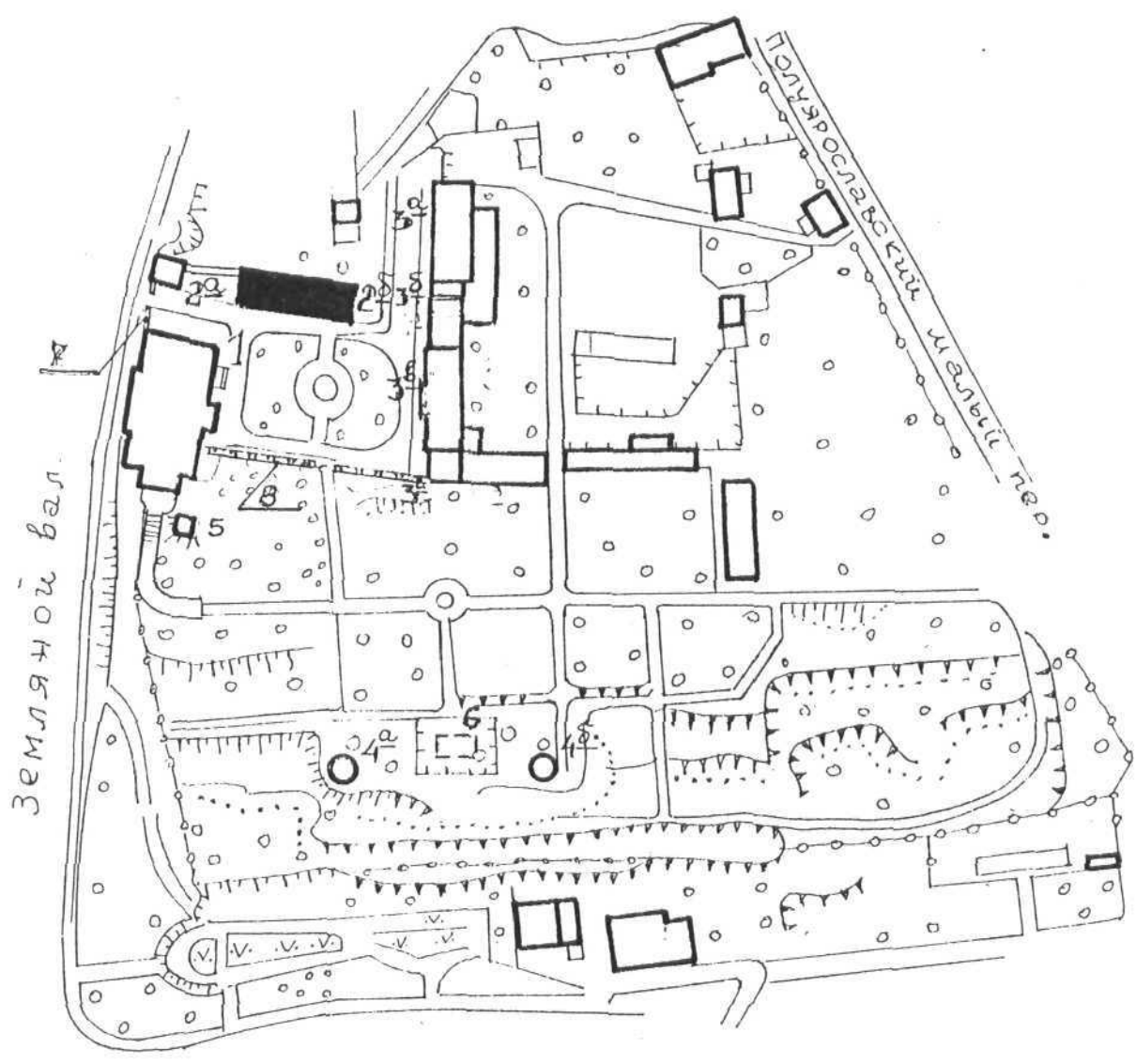
В настоящее время оба соединенных между собой здания разделяются перекрытиями на два этажа, имеют общий вход по центральной оси и лестницей, заключенной между капитальными стенами. Помещения каждого из этажей перегородками делятся на передние и задние половины и отдельные помещения внутри. Исключение составляет опорные стены в центральной части каретного сарая.

МОСКВА, ЦЕНТРАЛЬНЫЙ А.О. ТАГАНСКОЕ ТУ.
ЗЕМЛЯНОЙ ВАЛ, Д 53.

УСАДЬБА ГОРДСКАЯ УСАЧЕВЫХ-НАЙДЕНОВЫХ

ПЕР. ТРЕТЬ XIX В

Г Е Н П Л А Н



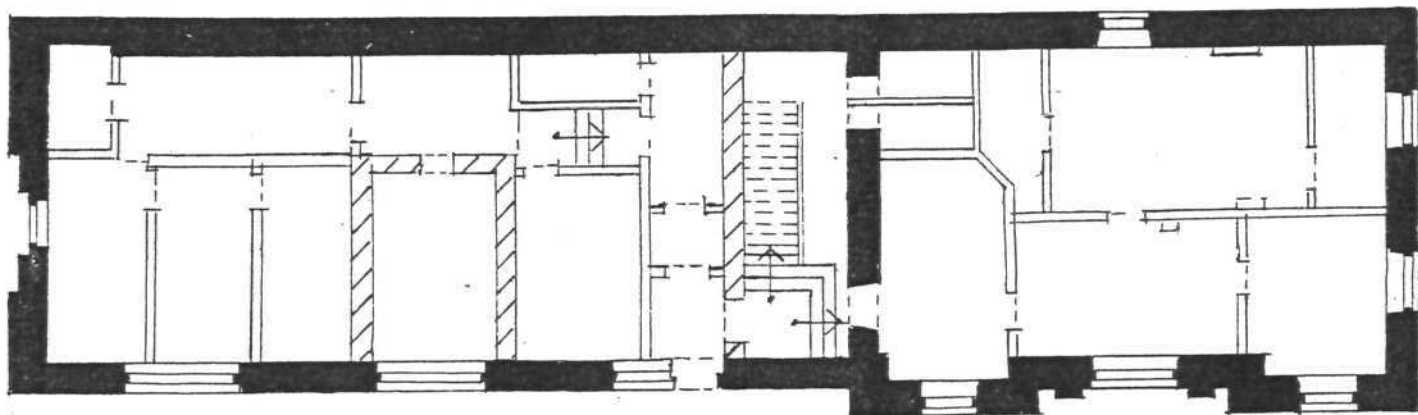
1. - Главный дом (перв. треть XIX в) Д.И. Шиярди.
- 2^а - Каретный сарай (перв. треть XIX в) Д.И. Шиярди.
- 2^б - Амбар (перв. треть XIX в) Д.И. Шиярди.
- 3^а - Конюшни и коровник (1810^е гг)
- 3^б - Жилое помещение (нач. XX в.).
- 3^в - Сарай и погреб. 1810^е гг).
- 3^г - Кладовые (нач. XIX в).
- 4^а, 4^б - Беседки (перв. треть XIX в) Д.И. Шиярди.
5. - Грот
- 6 - Чайный домик (утрачен) (перв. треть XIX в) Д.И. Шиярди.
- 7 - Гл. ограда с въездными воротами (Д.И. Шиярди)
- 8 - Парковая ограда.

Москва, Центральный А.О. Таганское ТУ.
Земляной Вал, д. 53.

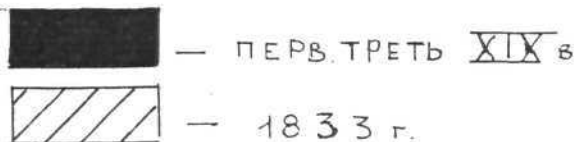
Усадьба городская Усачевых-Найденовых.
Каретный сарай с амбаром.

перв. треть XIX в
арх. Д. И. Шиллярди.

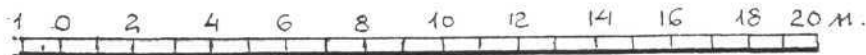
П л а н 1 го этажа



Условные обозначения:



М 1:200



Ин-т «Спецпроектреставраци»
Обмеры выполнили:

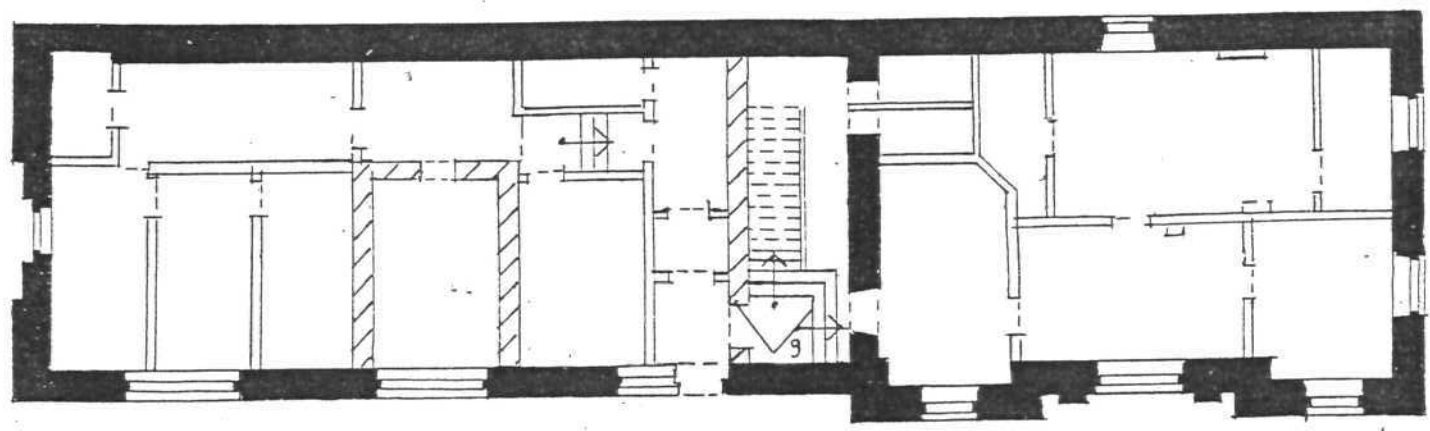
Каманина Е.М.
Полунина К.С.
1997 г.

Москва, Центральный А.О. Таганское ТУ.
Земляной вал, д. 53.

Усадьба городская Усачевых-Найденовых.
Каретный сарай с амбаром.

Перв. треть XIX в.
Арх. Д. И. Шиярди.

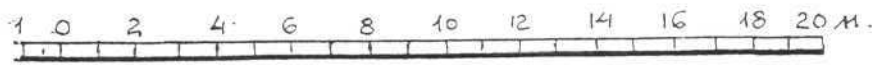
План 1-го этажа
Схема фотофиксации.



Условные обозначения:

-  — перв. треть XIX в.
-  — 1833 г.

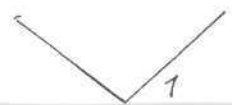
М 1:200



Ин-т «Спецпроектреставрация»

Обмеры выполнили:

Каманина Е.М.
Полунина К.С.
1999 г.

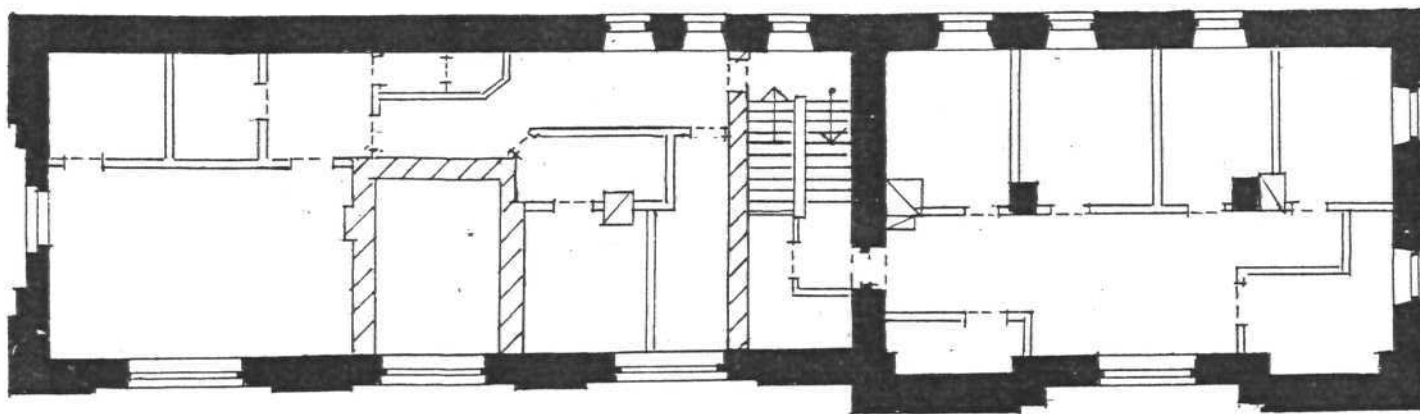


Москва, Центральный А.О. Таганское ТУ.
Земляной вал, д. 53.

Усадьба городская Усачевых-Найденковых.
Каретный сарай самбаром.

перв. треть XIX в.
Арх. Д.И. Шиллярди.

План 2^{го} этажа

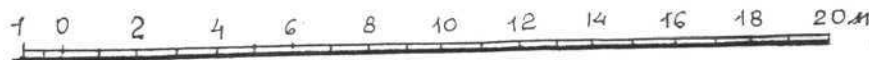


Условные обозначения:

■ — перв. треть XIX в.

▨ — 1833 г.

М 1:200



Ин-т «Спецпроектреставрация»

Обмеры выполнили:

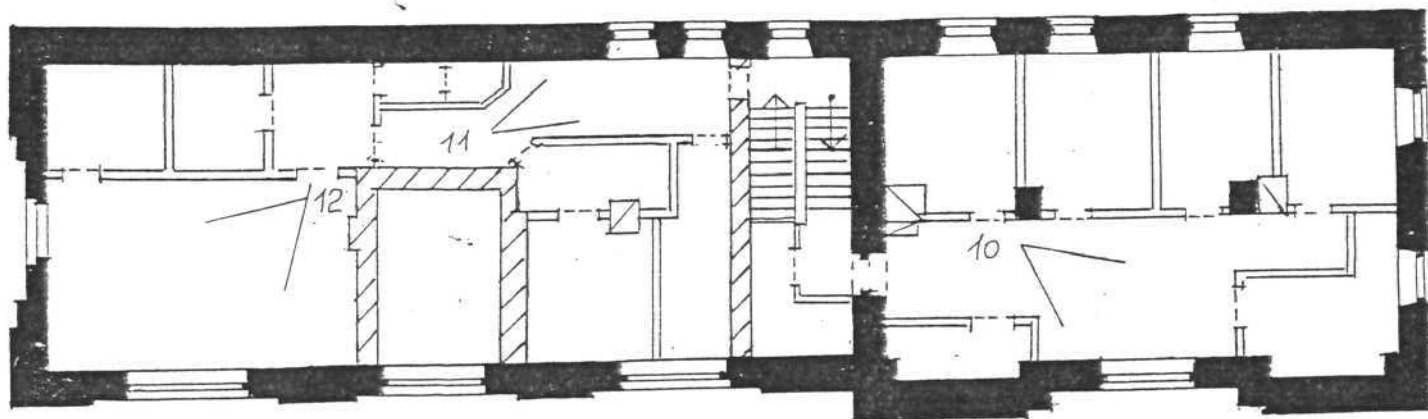
Каманина Е.М.
Полунина К.С.
1997 г.

Москва, Центральный А.О. Таганское ТУ.
Земляной вал, д. 53.

Усадьба городская Усачевых-Найденых.
Каретный сарай самбаром.

перв. треть XIX в.
Арх. Д.И. Шиллярди.

ПЛАН 2^{го} ЭТАЖА
СХЕМА ФОТОФИКСАЦИИ.

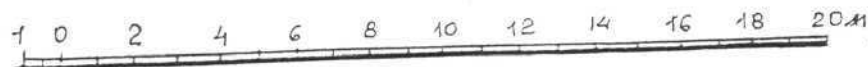


УСЛОВНЫЕ ОБОЗНАЧЕНИЯ:

■ — ПЕРВ. ТРЕТЬ XIX в.

▨ — 1833 г.

М 1:200



ИН-Т «СПЕЦПРОЕКТРЕСТАВРАЦИЯ»

ОБМЕРЫ ВЫПОЛНИЛИ:

Каманина Е.М.
Полунина К.С.
1997 г.



г. Москва, Центральный АО, Земляной вал, д. 53,
Усадьба городская Усачевых-Найденовых,
Каретный сарай с амбаром, перв. треть XIX в
арх. Д. И. Жилярди.

Южный фасад /главный/.

Фото: Каманиной Е.М. 1997г.



г. Москва, Центральный АО, Земляной вал, д. 53,
Усадьба городская Усачевых-Найденых,
Каретный сарай с амбаром, перв. треть XIX
в. арх. Д. И. Жилярди.

Амбар. Южный фасад.

Фото: Каманиной Е. М. 1997 г.



170 DE 17

г. Москва, Центральный АО, Земляной вал, д. 53,
Усадьба городская Усачевых-Найденых,
Каретный сарай с амбаром, перв. треть XIX в
арх. Д. И. Жиллярди.

Юго-западный фасад Каретного сарая.

Фото: Каманиной Е. М. 1997 г.



4.
г. Москва, Центральный АО, Земляной вал, д. 53,
Усадьба городская Усачевых-Найденых,
Каретный сарай с амбаром, перв. треть XIX в
арх. Д. И. Жилярди.

Лепной декор арочного окна западного фасада.

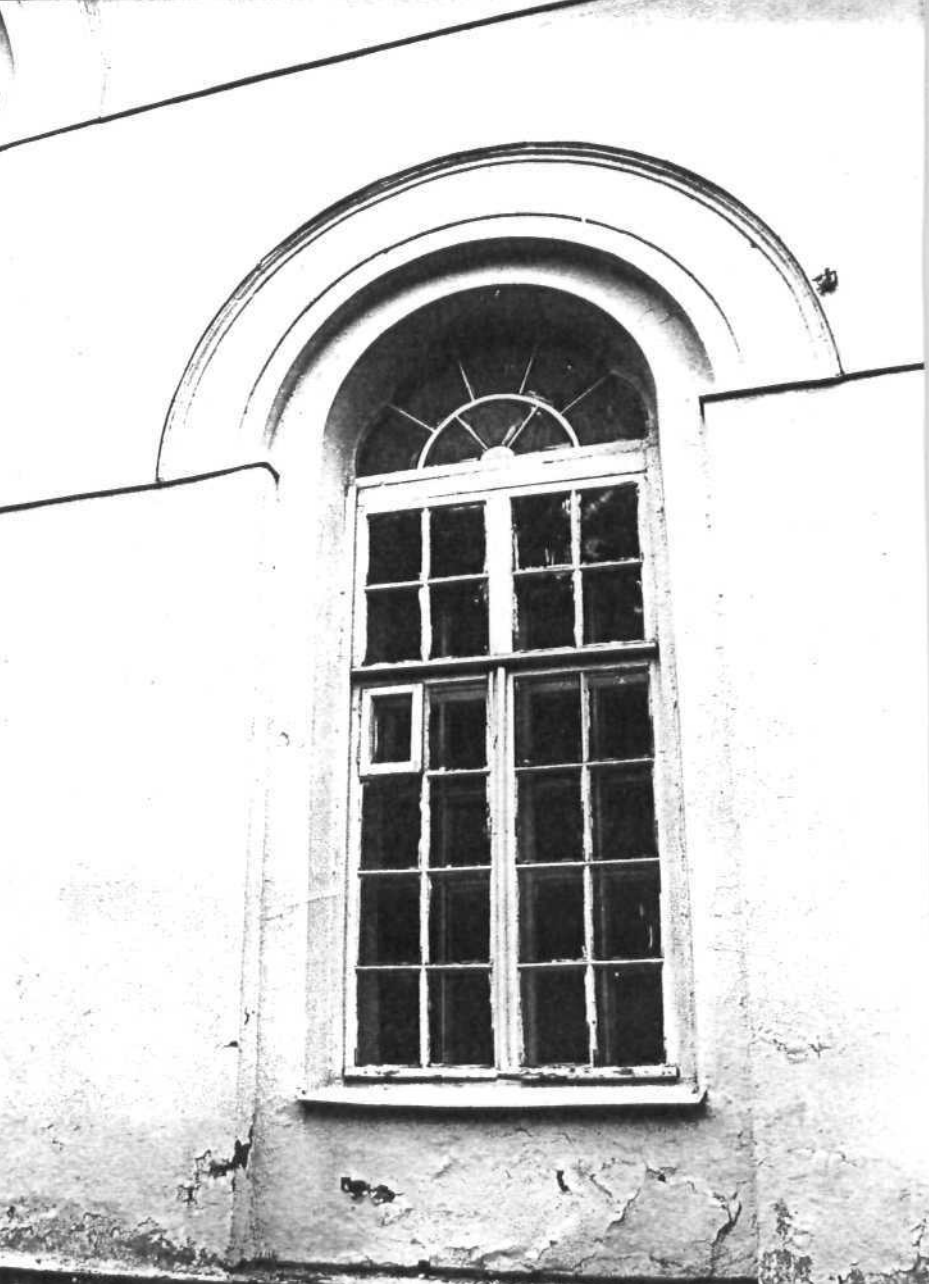
Фото: Каманиной Е. М. 1997 г.



г. Москва, Центральный АО, Земляной вал, д. 53,
Усадьба городская Усачевых-Найденовых,
Каретный сарай с амбаром, перв. треть XIX в
арх. Д. И. Жиллярди.

Юго-восточный фасад Амбара.

Фото: Каманиной Е. М. 1997 г.



г. Москва, Центральный АО, Земляной вал, д. 53,
Усадьба городская Усачевых-Найденовых,
Каретный сарай с амбаром, перв. треть XIX в
арх. Д. И. Жиллярди.

Окно южного фасада Амбара.

Фото: Каманиной Е. М. 1997 г.



7.
г. Москва, Центральный АО, Земляной вал, д. 53,
Усадьба городская Усачевых-Найденовых,
Каретный сарай с амбаром, перв. треть XIX в
арх. Д. И. Жилярди.

Фронтон южного фасада.

Фото: Каманиной Е. М. 1997 г.



г. Москва, Центральный АО, Земляной вал, д. 53,
Усадьба городская Усачевых-Найденовых,
Каретный сарай с амбаром, перв. треть XIX в
арх. Д. И. Жиллярди.

Северный фасад.

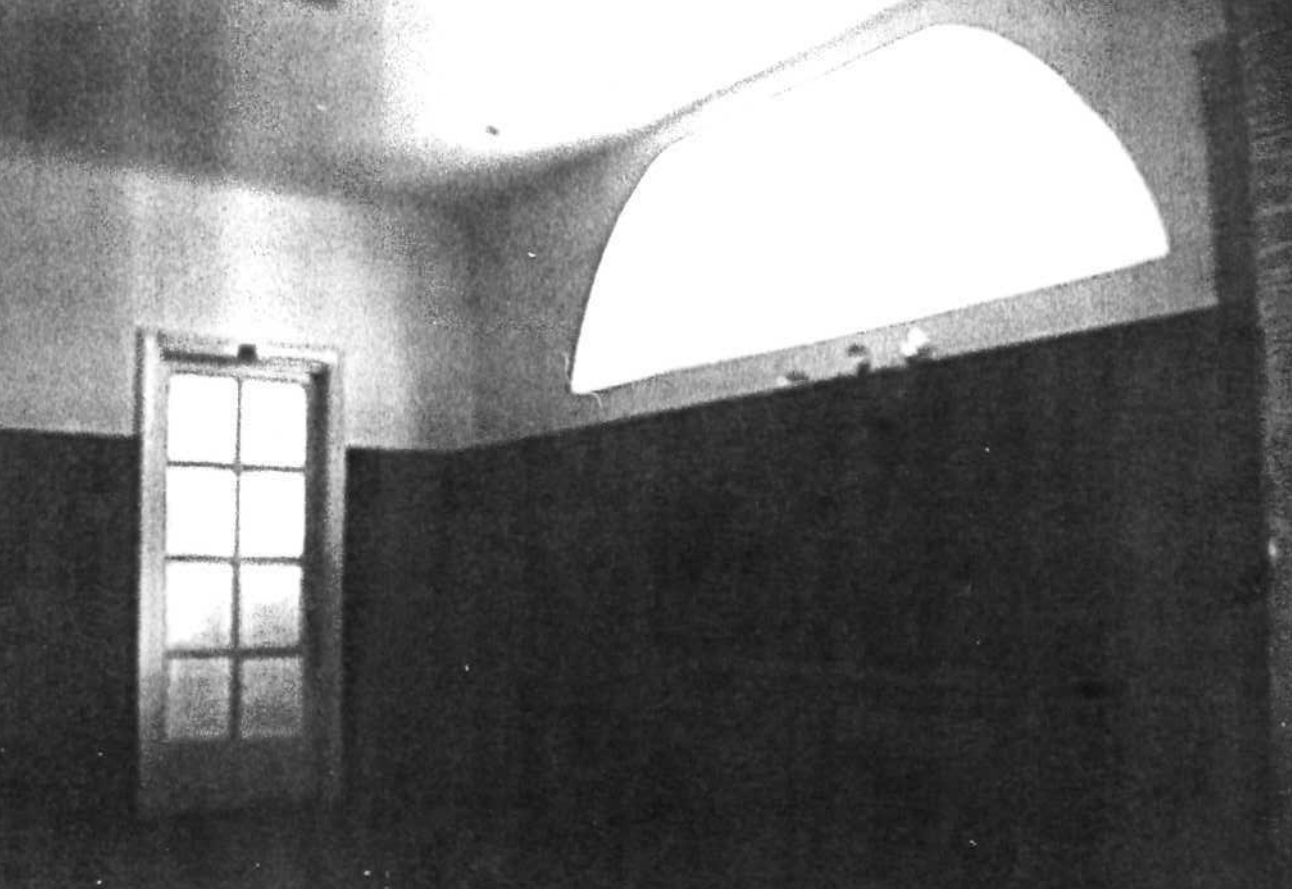
Фото: Каманиной Е. М. 1997 г.



9,
г. Москва, Центральный АО, Земляной вал, д. 53,
Усадьба городская Усачевых-Найденовых,
Каретный сарай с амбаром, перв. треть XIX в.
арх. Д. И. Жилярди.

Лестница на 2-ой этаж.

Фото: Каманиной Е. М. 1997 г.

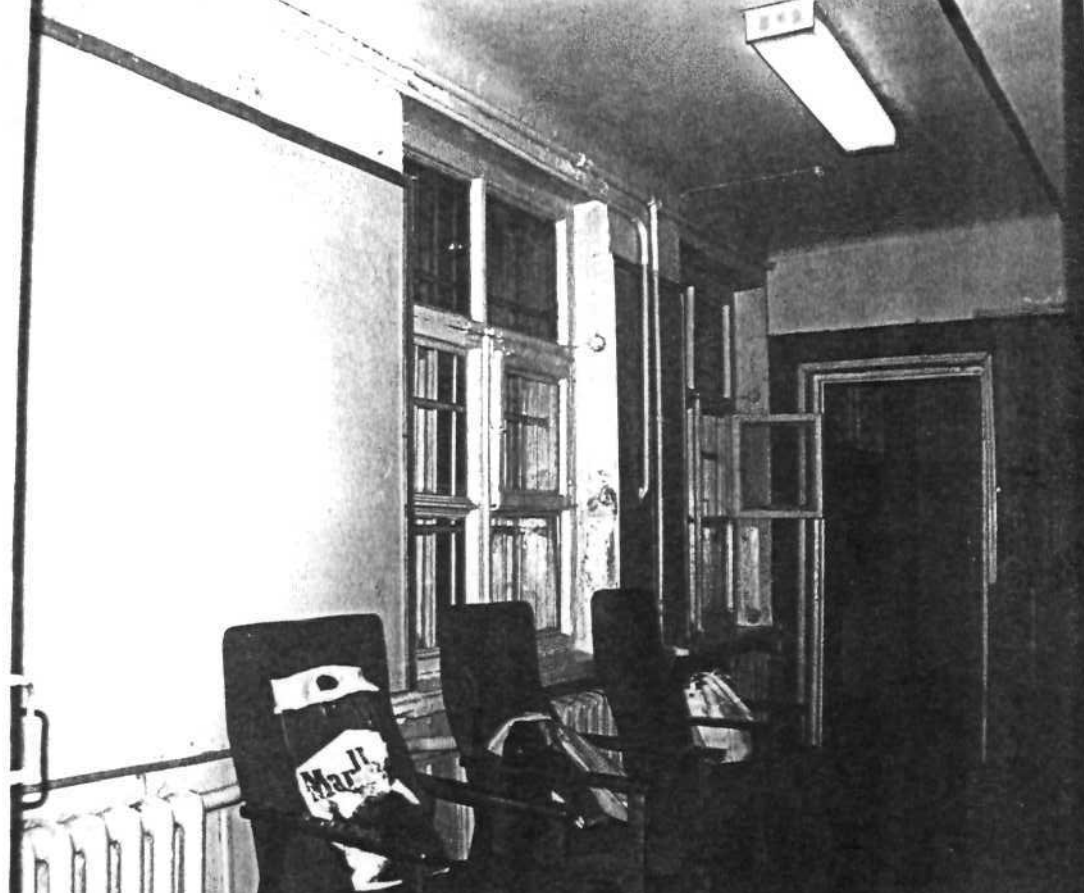


104

г. Москва, Центральный АО, Земляной вал, д. 53,
Усадьба городская Усачевых-Найденовых,
Каретный сарай с амбаром, перв. треть XIX в
арх. Д. И. Жиллярди.

Арочное окно 2-го этажа южного фасада Амбара.

Фото: Каманиной Е. М. 1997 г.



11.
г. Москва, Центральный АО, Земляной вал, д. 53,
Усадьба городская Усачевых-Найденовых,
Каретный сарай с амбаром, перв. треть XIX в
арх. Д. И. Жиллярди.

Коридор 2-го этажа. Окна северного фасада.

Фото: Каманиной Е. М. 1997 г.



г. Москва, Центральный АО, Земляной вал, д. 53,
Усадьба городская Усачевых-Найденовых,
Каретный сарай с амбаром, перв. треть XIX в
арх. Д. И. Жиллярди.

Арочное окно 2-го этажа Каретного сарая.

Адрес (АССР, край, область, район, автономная обл., национальный округ, населенный пункт)

УЧЕТНАЯ КАРТОЧКА

I НАИМЕНОВАНИЕ ПАМЯТНИКА

Усадьба городская Усачевых-Найденовых. Каретный сарай и амбар.

II. ТИПОЛОГИЧЕСКАЯ ПРИНАДЛЕЖНОСТЬ

памятник археологии	памятник истории	памятник архитектуры	памятник монумент. ис-ва
✗		+	

III. ДАТИРОВКА ПАМЯТНИКА

IV. ХАРАКТЕР СОВРЕМЕННОГО ИСПОЛЬЗОВАНИЯ

по первоначальному назначению	культурно-просветительное	туристско-экскурсионное	лечебно-оздоровительн.	жилые помещения	хозяйственное	не используется
			+			

предлож. по использ.

V. ХАРАКТЕРИСТИКА ТЕХНИЧЕСКОГО СОСТОЯНИЯ

хорошее	среднее	плохое	аварийное
	+		

VI. КАТЕГОРИЯ ОХРАНЫ

союзная	республ.	местная	не состоит
	+		

наличие утвержденной охранной зоны

да	нет

VII. НАЛИЧИЕ ДОКУМЕНТАЦИИ

паспорт	фотографии	обмеры	реставрационные материалы
		+	+

мест хранения документов

органы охраны			реставрационные мастерские		музей, архив НИИ
союзный	республикан.	местный	республикан.	местные	
			+		

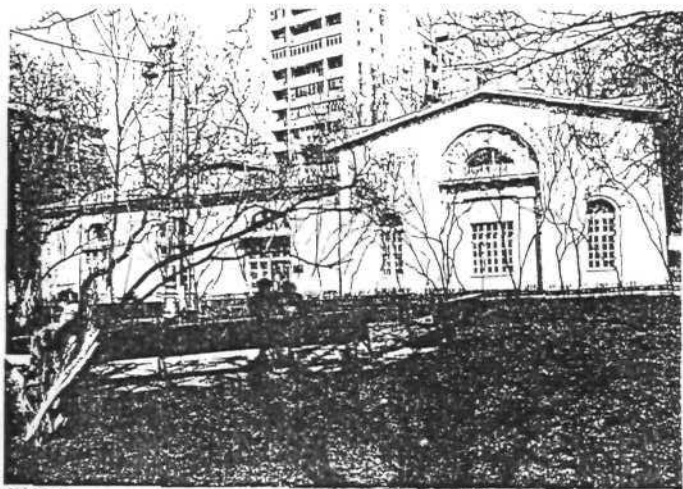
Дата составления карты
 «ОКТОБЬ» 1987 г.
 М.П.

Составитель Полунина К.С., искусствовед
 (ф. и. о., должность или профессия, подпись)

Инициатор по охране памятников Рамазина М.В.
 (ф. и. о., подпись)



Фото или схематический план

КАРЕТНЫЙ
САРАЙ И Краткое описание

АМБАР. Построены как единое здание на западной границе парадного двора арх. Д.И.Миллярди в 1831 г. при формировании им ансамбля в усадьбе владельцев Усачевых. Торцевой фасад обращен к улице, и совместно с фасадом главного дома представляют главный фасад усадьбы в сторону улицы. Фасад, обращенный к парадному двору перекликается по декоративному решению с фасадом "сарая", организуя пространство парадного двора. Последней владелицей усадьбы перед 1917 г. была А.Г.Найденова. После 1917 г., в 1938-е гг. при передаче б. усадьбы Минздраву произошло переоборудование внутренних помещений: был устроен второй этаж, а два здания, отделенные друг от друга глухой стеной, получили дверной проем в ней для сообщения.

В настоящее время во всем ансамбле помещается Физкультурный диспансер и его поликлиническое отделение.