

7710525032

3.3/4/ I.32.1  
индекс

МИНИСТЕРСТВО КУЛЬТУРЫ СССР

# ПАМЯТНИКИ ИСТОРИИ И КУЛЬТУРЫ СССР (недвижимые)

СОЮЗНАЯ РЕСПУБЛИКА РСФСР

Министерство культуры. Госинспекция по охране памятников архитектуры и градостроительства г. Москвы.  
(наименование республиканского органа охраны памятников)

## П А С П О Р Т

I. НАИМЕНОВАНИЕ ПАМЯТНИКА Монастырь Новодевичий. Палаты Больничные.

II. ТИПОЛОГИЧЕСКАЯ ПРИНАДЛЕЖНОСТЬ:

памятник археологии	памятник истории	памятник архитектуры	памятник монумент. иск-ва
		3/4/	

III. ДАТИРОВКА ПАМЯТНИКА (или дата исторического события, с которым связано возникновение памятника -- для памятников истории)  
Кон. 1680 гг. - нач. XVIII в.

IV. АДРЕС (местонахождение) ПАМЯТНИКА Москва, Ленинский р-н,  
ул. Б. Пироговская, 2 / Новодевичий пр., 1/  
АССР, край, область, район, автономная обл., национальный округ, населенный пункт, пути подъезда

V. ХАРАКТЕР СОВРЕМЕННОГО ИСПОЛЬЗОВАНИЯ

по первонач. назначению	культурно-просветит.	туристско-экскурсион.	лечебно-спортивная.	жилые помещения	хозяйственное	не используется
	музей + б-ка; клуб	+	больн. санат. л/отд.		учреждение торгов. промышл. экспл.	

### ПРИЛОЖЕНИЯ:

- Фото общего вида — 5
- Фото фрагментов — ~~5~~ 8
- Генплан —
- Обмеры: план — 2
  - фасад —
  - разрез —
- Схематический план охранной зоны —
- Вкладыш стр. 3

## VI. ИСТОРИЧЕСКИЕ СВЕДЕНИЯ

а) для памятников археологии	-- история возникновения, кем и когда производились разведки и раскопки, место хранения коллекций.
для памятников истории	-- история возникновения: краткая характеристика событий и лиц, в связи с которыми объект приобрел значение памятника.
для памятников архитектуры и монументального искусства	-- автор, строитель, заказчик, история создания.

Архивные и библиографические сведения о корпусе так называемых "Больничных палат", которые удалось выявить, чрезвычайно скудны. Точная дата его постройки неизвестна. Вероятно строительство корпуса можно отнести к периоду от конца 1680-х гг. до начала второго десятилетия XVIII в., так как на плане монастыря 1724 года он уже значится под № 3. В экспликации к плану о нем говорится: "Палаты каменные крыты каменной лещедью, в них жилые кельи с печами - шесть, без печи - одна, промеж ними одни сени, к ним приделаны деревянные переходы".

На картине второй половины XVIII века, находящейся в экспозиции музея "Новодевичий монастырь", палаты изображены сбочкообразной формы крышей и диагонально уложенным лещадным покрытием. Палаты имели на западном фасаде два входа с крыльцами, которые изображены и на плане 1724 года, и на картине. Древние крыльца были, по видимому, деревянные, так как при обследовании памятника и в процессе реставрационных работ ни следов примыкания к стенам каменных конструкций, ни остатков фундаментов не обнаружено.

К середине XVIII века лещадная кровля значительно обветшала. В смете на ремонт и поновление монастырских зданий, составленной архитектором Иваном Мичуриным в 1743 году, отмечено: "...Кельи каменные, в которых живут монахини - крыша крыта лещадью - разобрать и вновь покрыть тесом". Но в этот раз, по видимому, ограничились только ремонтом лещадной кровли. Только в конце 70-х гг. XVIII в. лещадная кровля была заменена на тесовую,

/Продолжение см. вкладки № 1/

б) перестройки и утраты, изменившие первоначальный облик памятника.

Здание дошло до нашего времени в значительно измененном виде. Особенно большие перестройки были произведены в середине XIX века. Над северной частью сделан деревянный мезонин, здание получило железную кровлю, планировка искажена поздними

/Продолжение см. вкладки № 2/

в) реставрационные работы (общая характеристика, время, автор, место хранения документации)

Реставрационные работы по корпусу Больничных палат проводились в 1977-1983 гг. "Опытный облик", предложенный

/Продолжение см. вкладки № 2/

## VII. ОПИСАНИЕ ПАМЯТНИКА

а)	для памятников археологии	— характер культурного слоя, важнейшие находки.
	для памятников истории	— характеристика памятника, наличие, текст и время установления мемориальной доски.
	для памятников архитектуры	— основные особенности планировки, композиционно-пространственной структуры и конструкций; характер декора фасадов и интерьеров; наличие живописи, скульптуры, прикладного искусства; строительный материал, основные габариты.
	для памятников монумент. иск-ва	— основные особенности композиционного и колористического решения; тексты, материал, техника, размер.

Корпус Больничных палат расположен в юго-восточной части монастыря, вблизи восточной крепостной стены, к югу от колокольной.

Палаты представляют собой прямоугольное в плане одноэтажное кирпичное здание, вытянутое по оси север-юг, покрытое железной вальмовой кровлей. Над северной частью его возвышается мезонин, крытый железом на два ската и обращенный тремя окнами на запад. Со всех четырех сторон устроены полуциркульные слуховые окна с фронтоначатыми покрытиями.

С главного, западного фасада в здание ведут два входа с невысокими крыльцами. У южного входа сделано крыльцо-рундук с открытыми арками, опирающимися на граненные столбы.

Основной композиционно-планировочный принцип характерен для палатных корпусов XVIII века в Новодевичьем монастыре. Двое сеней ведут в примыкающие к ним с двух сторон жилые палаты, ориентированные главными фасадами на запад. С востока к сеням примыкают задние сени, соединяющиеся с ними дверными проемами. Из задних сеней попадали на галерею, пристроенную к восточному фасаду /см. план 1724г./. Повидимому с этой же стороны располагались ретирады. Вдоль восточного фасада размещены узкие палаты, значительно меньшие по площади, чем западные, в каждую из которых можно было попасть из смежных западных палат через пару дверных проемов, из чего можно сделать вывод, что восточные палаты имели деревянные перегородки и использовались, как хозяйственные /чуланы, кладовые/. /Продолжение см. вкладку № 3/

б) общая оценка общественной, научно-исторической и художественной значимости памятника.

Интересный образец жилого здания, выполненного в традициях древнерусского зодчества конца XVIII в. Является существенным элементом сохранившегося комплекса жилых и служебных построек монастыря.

## VIII. ОСНОВНАЯ БИБЛИОГРАФИЯ. АРХИВНЫЕ ИСТОЧНИКИ, ИКОНОГРАФИЧЕСКИЙ МАТЕРИАЛ

1. ЦГАДА, Госархив, Раздел IX. Кабинет Петра I. Книга 66. Отд. II, лист 139. 1724 г.
2. ЦГАДА, ф. 390, Канцелярия Синодального Экономического правления, оп. I, д. № 6776, л. 8. 1743 г.
3. МОИА, ф. 203, оп. № 751, д. № 2499, л. 21, п. II. 1778-1780 гг.

### IX. ТЕХНИЧЕСКОЕ СОСТОЯНИЕ

характеристика общего состояния:  
 для памятников археологии культурного слоя  
 важнейших находок

для памятников архитектуры и истории конструкций  
 стен  
 покрытий  
 потолков  
 пола  
 декора фасадов  
 интерьеров

в интерьере: живопись  
 скульптуры  
 прикл. иск-ва

для памятников монументального искусства  
 нишевая скульптура  
 скульптуры  
 грунта  
 красочного слоя

хорошее	среднее	плохое	аварийное
+			
+			
+			
+			
+			
+			

### X. СИСТЕМА ОХРАНЫ

а) категория охраны

союзная	республ.	местная	не состоит
	+		

б) дата и № документа о принятии под охрану Постановление Совета Министров РСФСР  
от 30 августа 1960 г. № 1327, приложение № 1

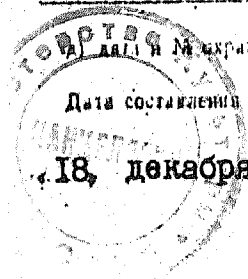
в) границы охранной зоны и зоны регулирования застройки (краткое описание со ссылкой на утверждающий документ)

См. проект: "Охранная зона памятника архитектуры "Ансамбль Новодевичьего монастыря", XVII-XVIII вв.", разработанный в 1978 г. Институтом Моспроект 3, мастерской № 1.

Авторский коллектив: гл. арх. пр. Коновалов В.В., ст. арх. Кузьмин А.А.  
 ст. техн. Киселев С.Н.

Проект не утвержден.

г) фактическое использование и конкретное использование Канцелярия музея.  
Реставрационные мастерские.



Дата составления паспорта

18 декабря 1984г.

Составитель Ширшова С.Г., архитектор  
 (ф. и. о., должность или профессия)

*Ширшова С.Г.*  
 (подпись)

Инспектор по охране памятников

(подпись)



Вкладыш № 1

к паспорту: "Монастырь Новодевичий. Палаты Больничные".

Кон. 1680-х гг. - нач. XIX в.

Москва, Ленинский р-н, ул. Б. Дироговская, 2 / Новодевичий пр., I/

К разделу У1-а /продолжение/ о чем свидетельствует рапорт игу-  
мении Паладии Дуровой за 1778-1780 гг.: "...за спуск лещеди с  
бракских, что за колокольною палат, за починку оставшегося покоева  
свода с постановкою новых стропил и покрытие в два теса, а притом  
и с выкрашением оной крыши мумиею на масле дано денег..."

При обследовании чердака здания были обнаружены остатки сво-  
да под лещадное покрытие - пять рядов кладки свода по всему пери-  
метру здания. Толщина свода в пите была в два кирпича, в шельге,  
повидимому, в один кирпич.

К середине XIX в. в корпус была переведена из помещений, при-  
мыкающих к трапезной Амвросиевской церкви, монастырская больница,  
после чего он стал именоваться больничными палатами. В связи с  
новым характером использования была произведена внутренняя пере-  
планировка корпуса, разобраны своды в левом крыле здания и устрое-  
ны плоские чердачные перекрытия и лестница на чердак. Помещения  
в северной части получили плоские подшивные потолки на уровне пят  
сводов, скрывшие своды, появился ряд деревянных перегородок и пе-  
чи, облицованные белым кафелем. Все оконные проемы были растесаны  
и некоторые получили лучковые клинчатые и арочные перемычки.  
Часть первоначальных входов в корпус было заделано или превращено  
в окна. Внутренние дверные проемы в капитальных перегородках все  
растесаны. Появился деревянный мезонин и ведущая к нему лестница  
в пристройке. Тесовую кровлю сменила металлическая кровля по де-  
ревянным стропилам.

На западном фасаде левый дверной проем был заложен, а правый  
значительно растесан и к нему в нач. XX в. архитектором Родионо-  
вым пристроено крыльцо, имитирующее формы архитектуры конца XVIII -  
начала XIX вв.

В последние годы до начала реставрационных работ, корпус был  
заселен жильцами. В связи с этим в нем появилось много кухонь,  
сан.узлов, перегородок и интерьер окончательно утратил свой перво-  
начальный облик. К северному фасаду была пристроена терраса и  
среднее окно превращено в дверь.

/Продолжение см. вкладыш № 2/

Вкладыш № 2

к паспорту: "Монастырь Новодевичий. Палаты Больничные."

Кон. 1680-х гг. - нач. XVIII в.

Москва, Ленинский р-н, ул. Б. Пироговская, 2 /Новодевичий пр., I/

К разделу У1-а /продолжение/.

Повидимому при перестройках XIX века был повышен, по сравнению с первоначальным, уровень пола. Полы первоначально были досчатые по лагам и сплошному настилу из бревен.

Расположение первоначальных печей установить не удалось. Найденные в процессе реставрации изразцы - гладкие, белые, с синей рамкой и скромным растительным орнаментом по углам - относятся к кон. XVIII - нач. XIX вв.

К разделу У1-б /продолжение/. перегородками, растесаны все оконные проемы, дверные частично заложены, сохранившиеся растесаны. В начале XX в. к южному входу на западном фасаде пристроено каменное крыльцо.

К разделу У1-в /продолжение/. авторами проекта реставрации памятника ориентирован на первоначальную дату строительства с сохранением некоторых более поздних добавлений.

Так, ввиду отсутствия достаточных данных для воссоздания древней белокаменной кровли, авторами предложено ограничиться ремонтом существующей крыши с сохранением мезонина, решив, при этом, вопрос организации внутренней лестницы в мезонин. После разборки поздних печей решено было сохранить печные трубы, как декоративный элемент, оживляющий силуэт кровли.

В проекте реставрации графически были разработаны варианты реставрации всех трех типов покрытий, существовавших на здании: лещадного, тесового и металлического.

В настоящее время реставрация памятника полностью закончена. В здании размещаются канцелярия музея и реставрационные мастерские.

Авторы проекта реставрации и руководители производства работ архитекторы В/О "Солареставрация" Н.С. Романов и Н.А. Довкунас.

Документация хранится в Научно-техническом архиве НИИМ В/О "Солареставрация", шифр № 95.

Вкладыш № 3

к паспорту: "Монастырь Новодевичий. Палаты Больничные".

Кон. 1680-х гг. - нач. XVIII в.

Москва, Ленинский р-н, ул. Б. Пироговская, 2 /Новодевичий пр., I/

К разделу УП-а /продолжение/. Определенной аналогией может служить планировка так называемых "Певческих палат" Новодевичьего монастыря.

Все помещения корпуса перекрыты оомкнутыми и лотковыми сводами без распалубок.

Архитектурное оформление фасадов очень скромное. Углы здания и "торцы" капитальных перегородок на западном и восточном фасадах отмечены лопатками. Венчает здание кирпичный карниз, состоящий из двух прямых полочек и четвертного вала. Кирпичный цоколь завершен полувалом. Нижняя часть цоколя выложена двумя рядами белого камня. Существующие продухи в цоколе позднего происхождения.

Оформление оконных проемов на всех фасадах одинаковое - ниши в виде прямоугольных рамок со срезанными краями. Для навески ставень имеются металлические подставы.

Изнутри оконные проемы имеют плоские деревянные перемычки и деревянные подоконники. Дверные колоды - закладные.

В интерьере стены и своды побелены по обмазке. В мезонин ведет деревянная лестница, располагающаяся в помещении северных сеней. В мезонине пол паркетный, новый. Стены оштукатурены. Сохранился тянутый карниз и печь из белого кафеля с синей каймой.

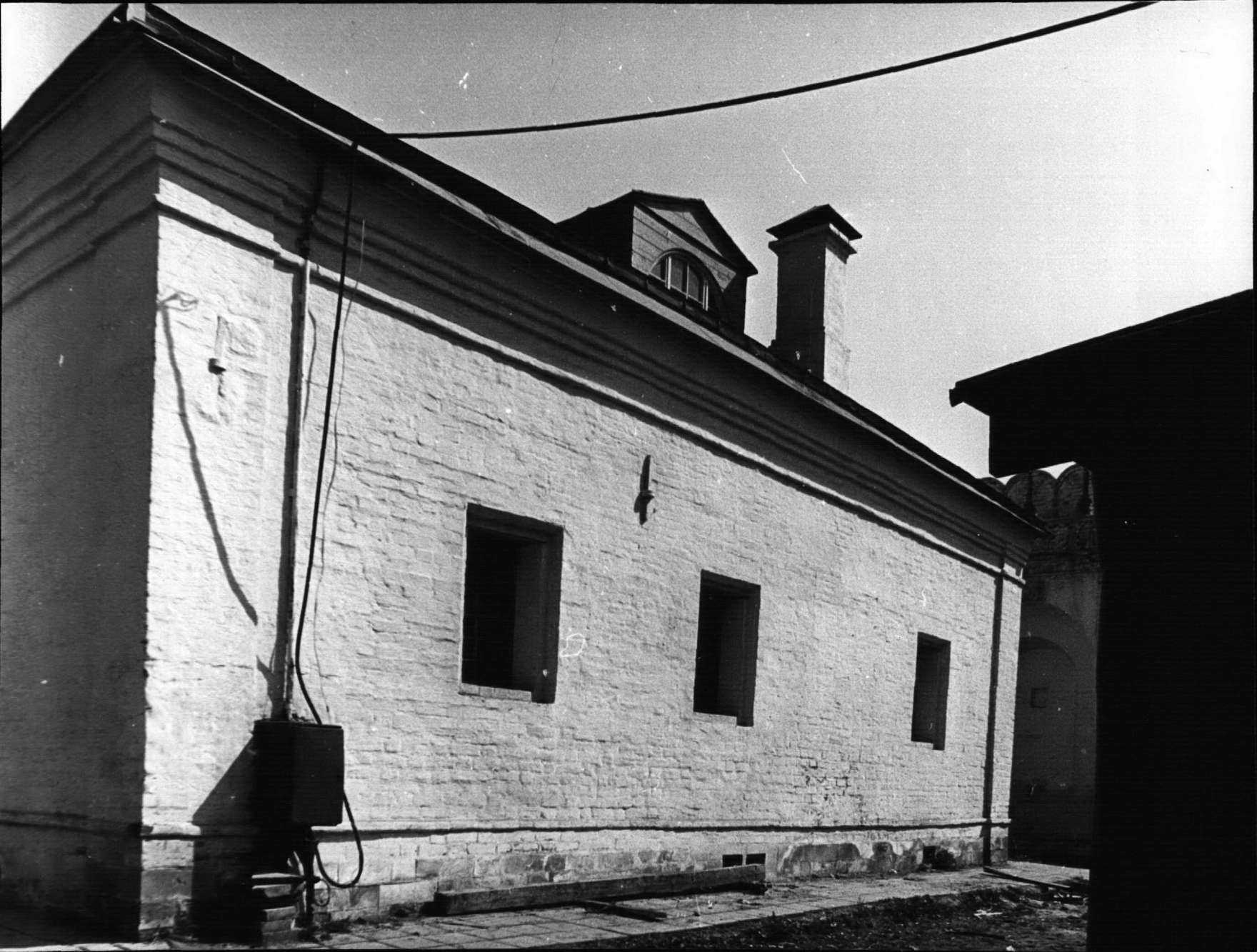
Палаты выполнены из большемерного кирпича размером 30x15x7,5 см на известковом растворе. Кладка шершавая. Обработка шва - затирка.

Фасады здания побелены по известковой обмазке. Фасады мезонина окрашены охрой.



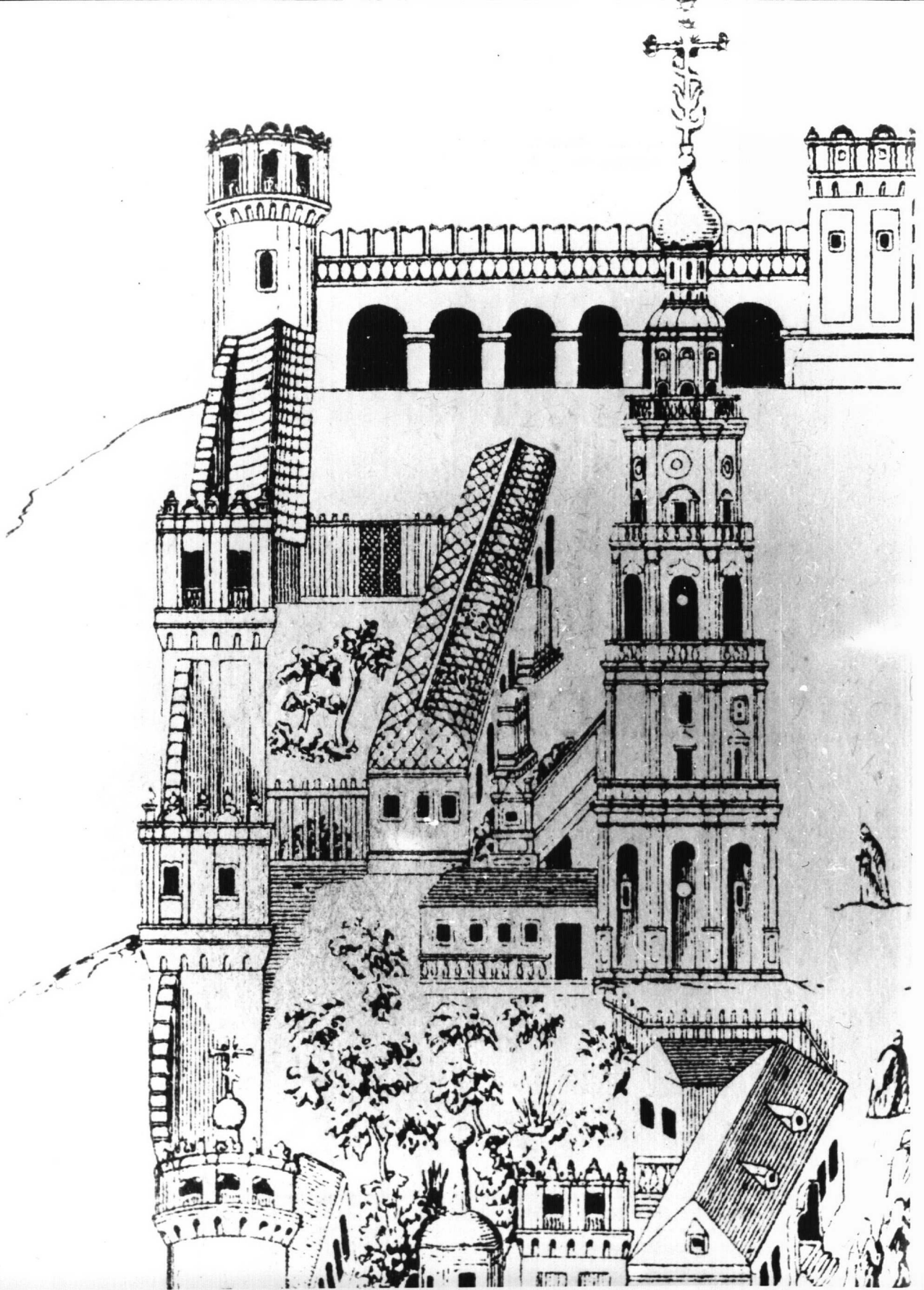




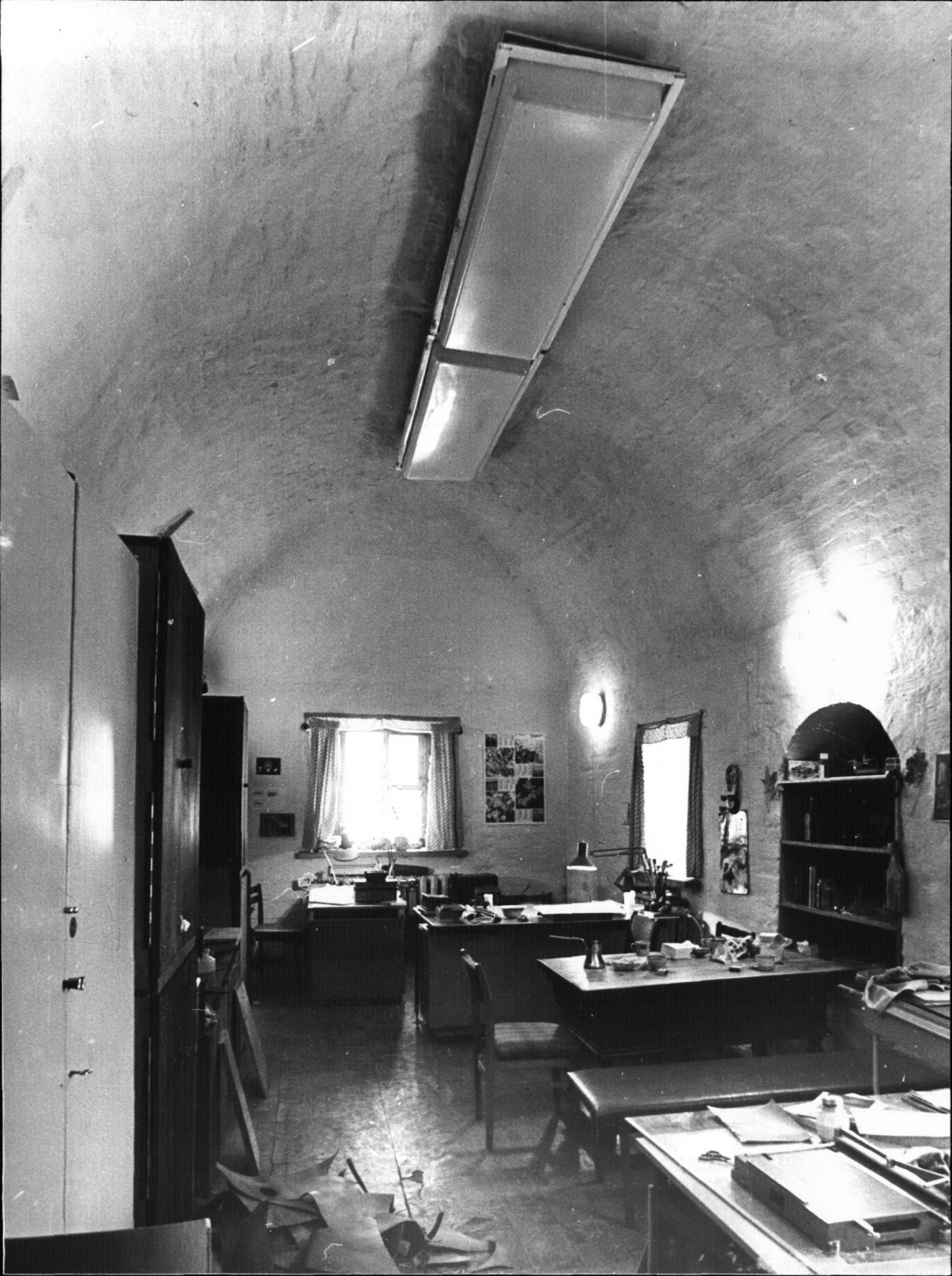




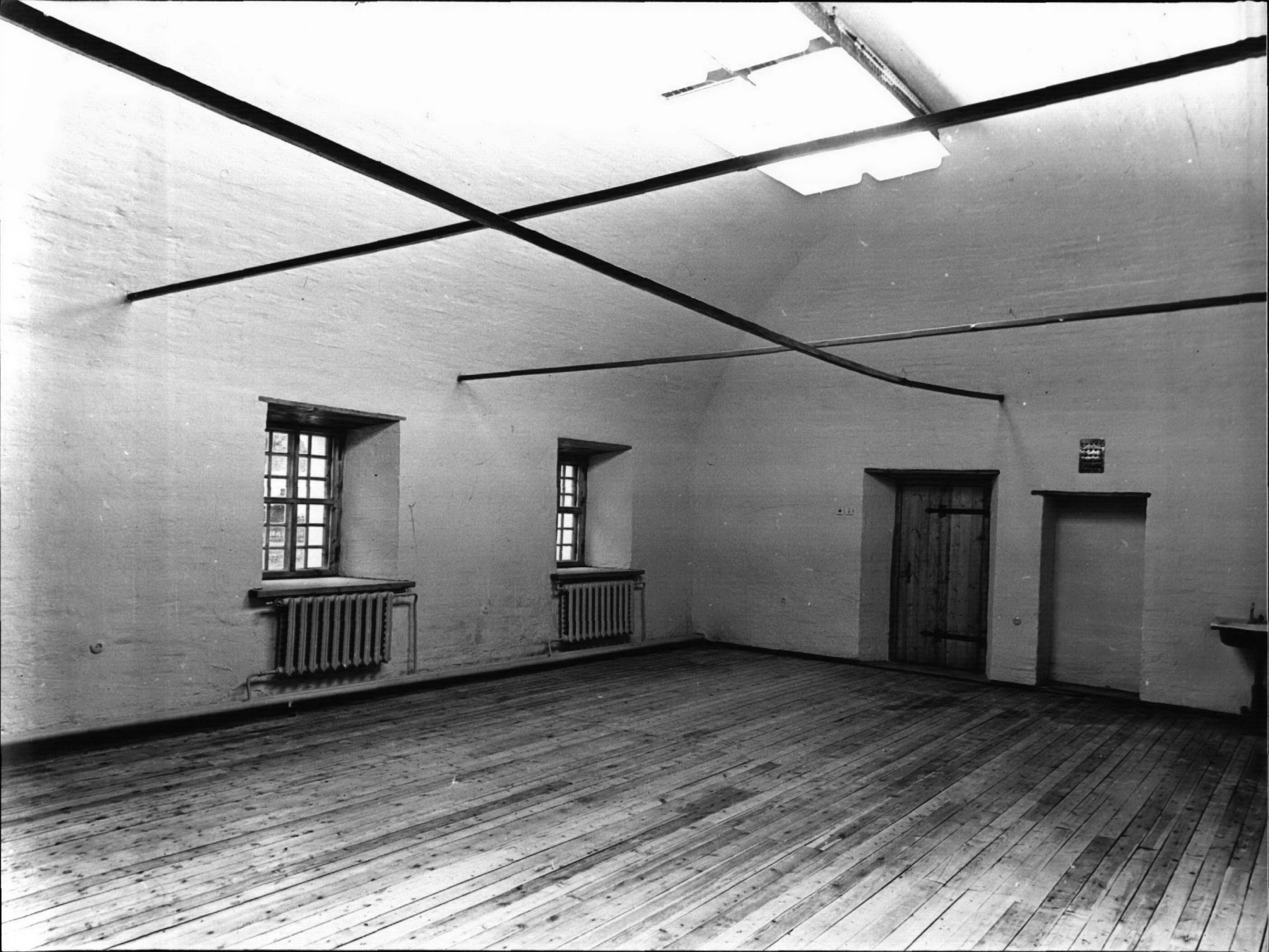








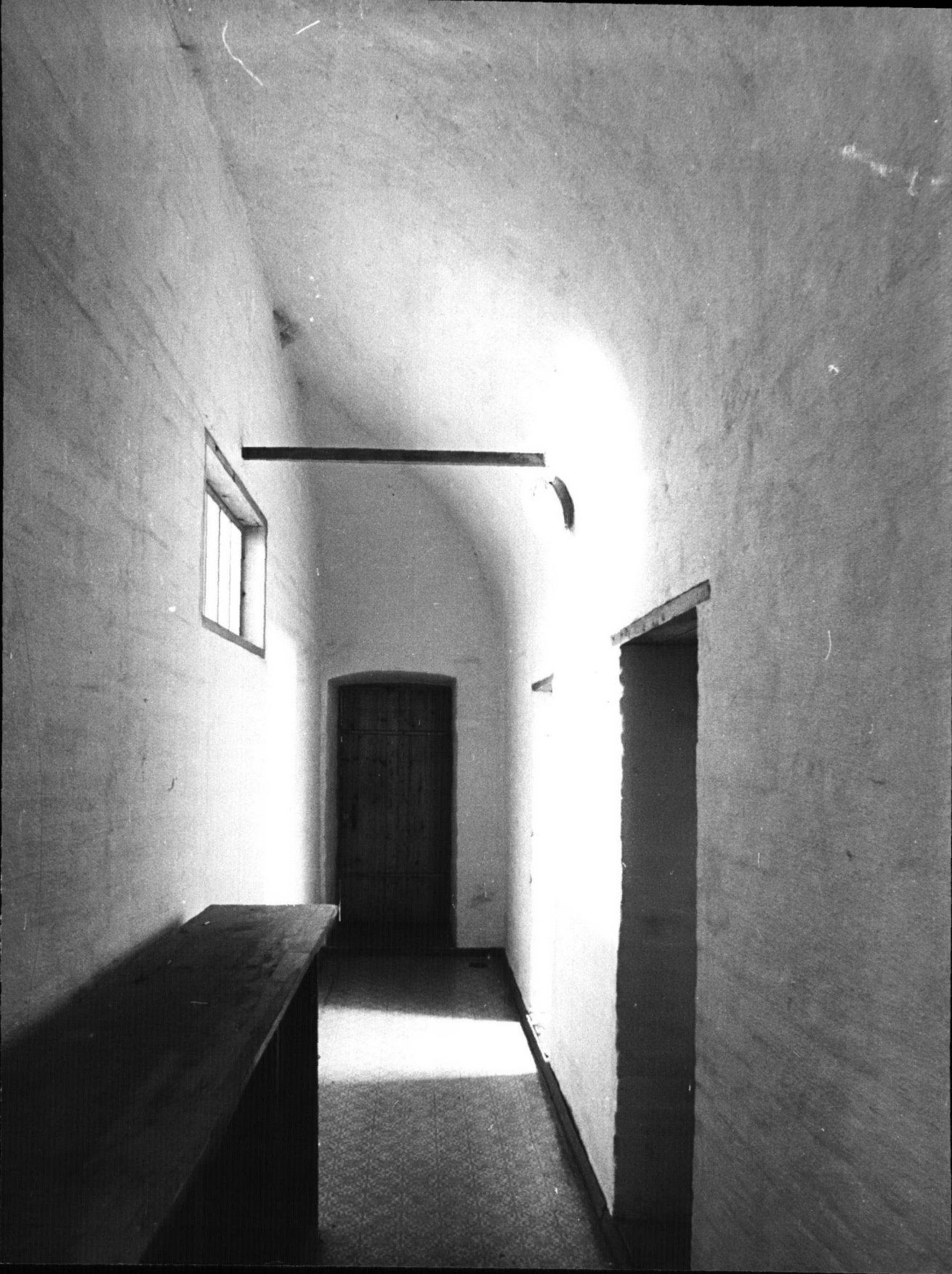




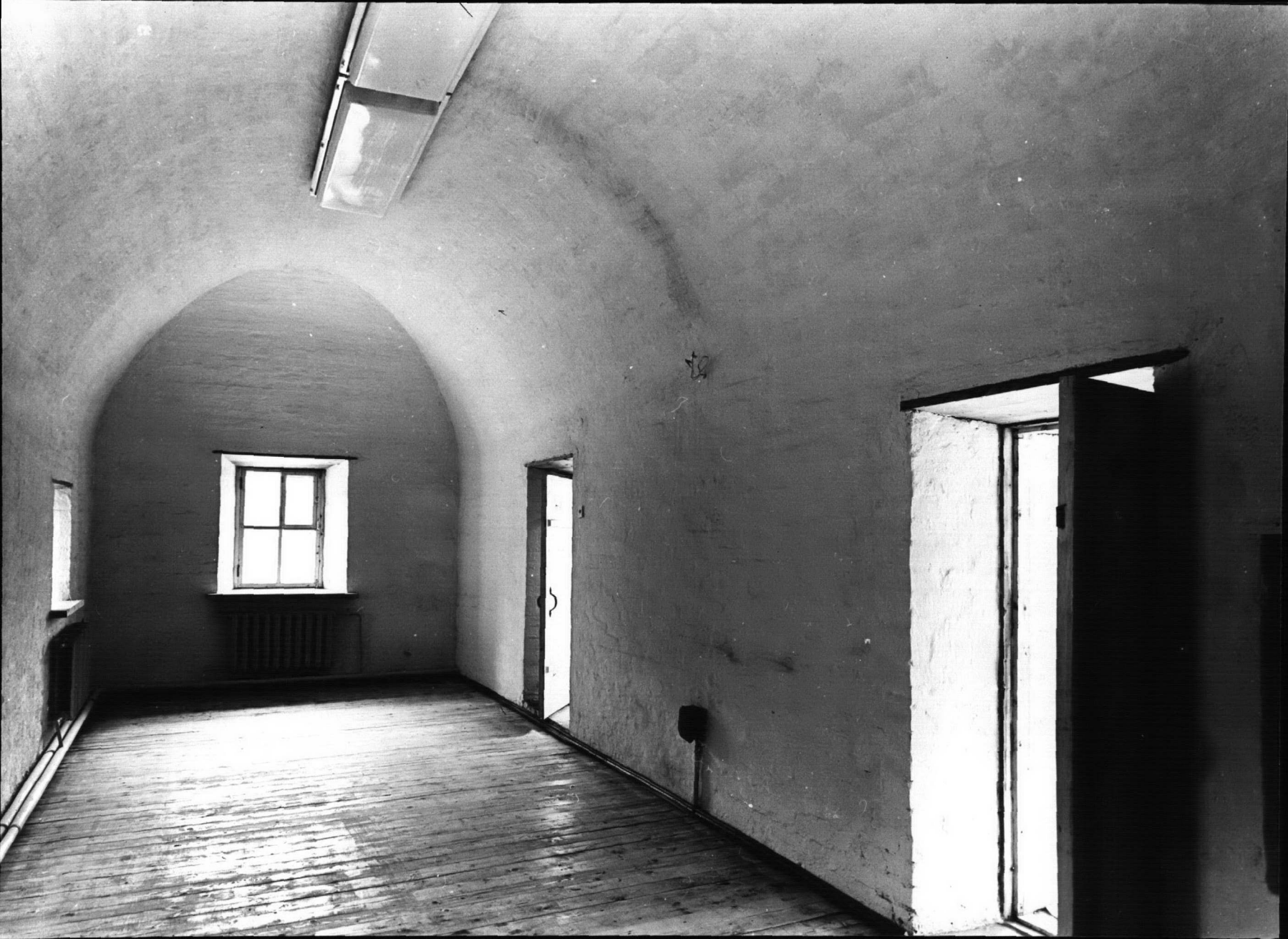


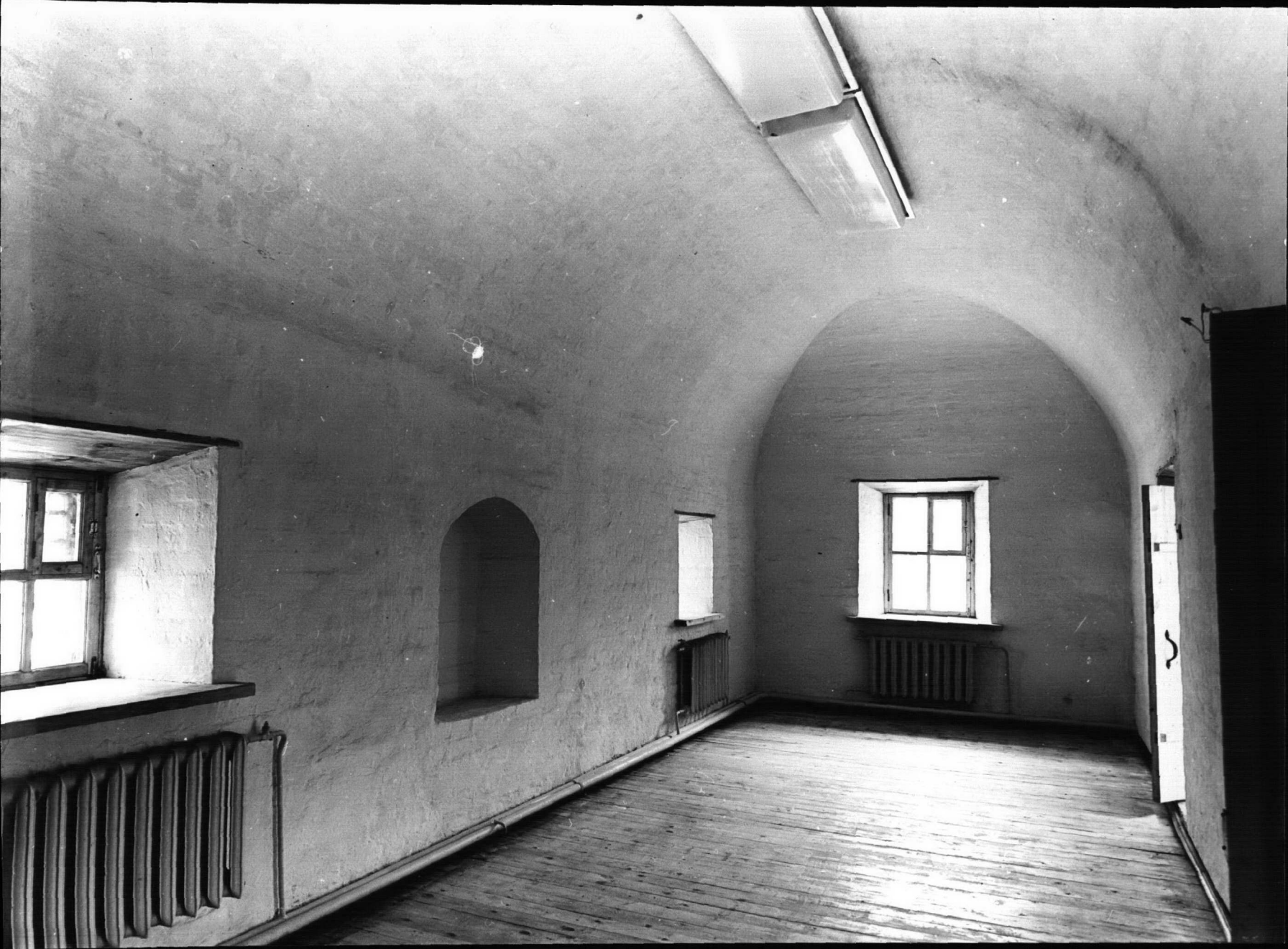






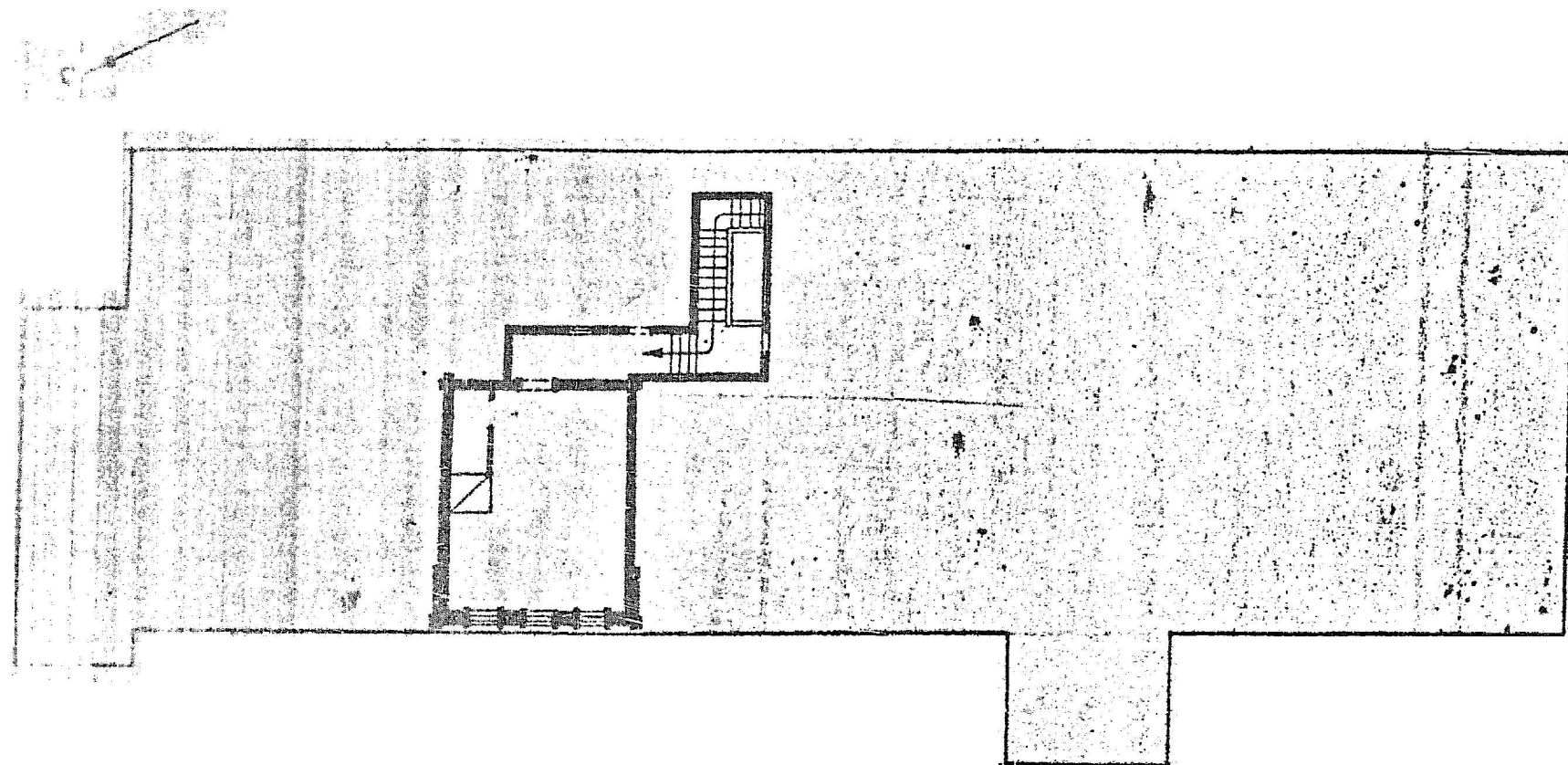






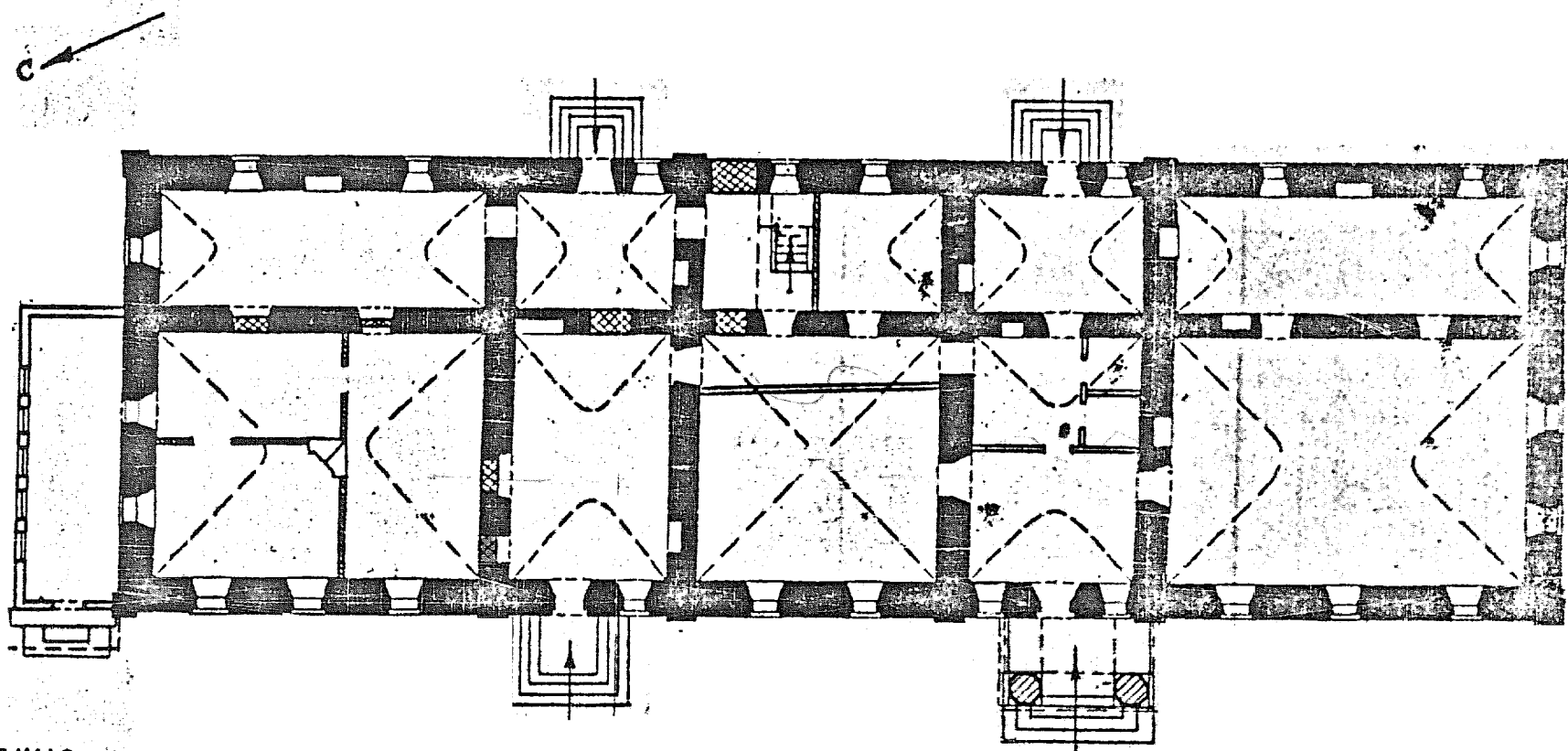


г. Москва, Ленинский район  
Большая Пироговская ул., 2  
Новодевичий монастырь  
Больничные палаты, нач. XVIII в.  
План мезонина






В.О. Союзреставрация МКС ССР.  
Корректировка плана  
НИПМ 1983 г.  
Выполнила Антипова Е.А.  
1985 г.

г. Москва, Ленинский район  
 Большая Пироговская ул., 2  
 Новодевичий монастырь  
 Больничные палаты, 1680 г., нач. XIX в.



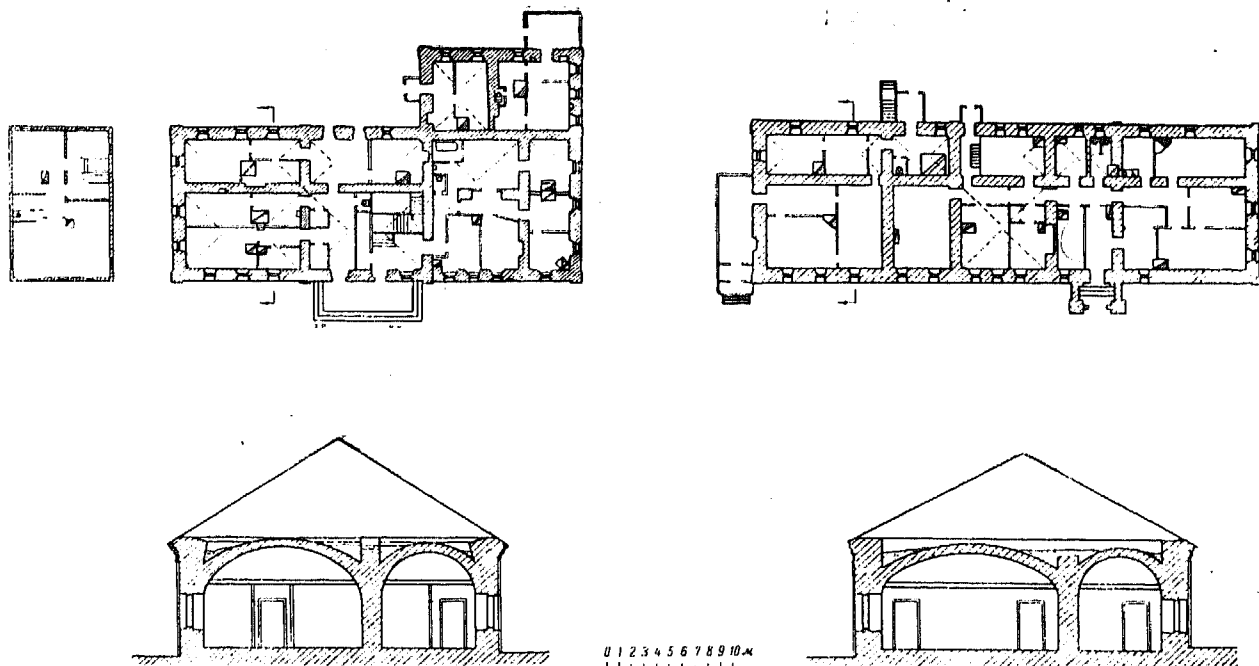
Условные  
 обозначения

-  Кладка 1680 г.
-  Кладка нач. XIX в.
-  Кладка XIX в.

0 10 м

3

В.О. Союзреставрация  
 Корректировка  
 плана НИПМ 1982 г.  
 Выполнила Антипова Е.  
 1985 г.



114. ЖИЛЫЕ КОРПУСА № 14 И 17. ПЛАНЫ И РАЗРЕЗЫ

без переделки одно окно того же характера, что и в предыдущем строении.

На чердаке этого корпуса на продольных наружных стенах видны следы пят кирпичного свода (разрез — I), как в Амвросиевской церкви. Ширина свода — около 20 метров. Какое назначение имело его устройство или чем оно могло быть вызвано, — никаких данных в нашем распоряжении не имеется.

К югу от колокольни расположен каменный одноэтажный корпус (по генеральному плану № 17) с небольшим деревянным мезонином и деревянной нежилой пристройкой с северной стороны (рис. 114 и 116).

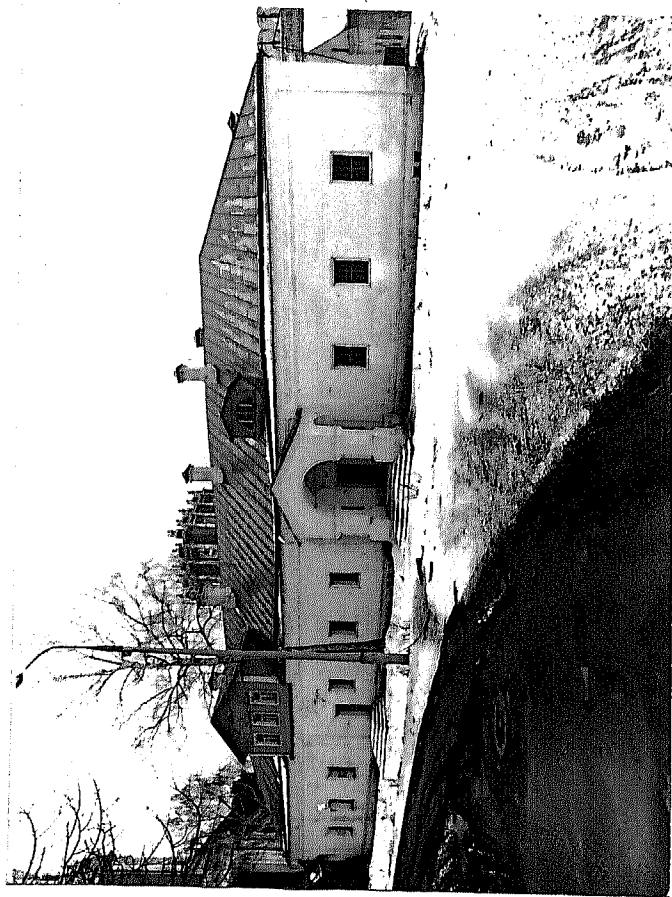
Строение это на картине XVIII века (см. рис. 3) изображено с весьма редко встречающейся бочкообразной кровлей с квадратными железными листами.

В настоящее время кровля обыкновенная, железная. Между корпусом и крепостной стеной была выделена изгородями площадь для обособленного сада.

Карниз этого строения, сохраняя прежние формы, увеличен

УЧЕТНАЯ КАРТОЧКА (оборотная сторона)

Фото или схематический план



Краткое описание

Прямоугольное в плане одноэтажное кирпичное здание с деревянным мезонином над северной частью расположено в юго-восточной части монастыря. Выполнено в формах древнерусского зодчества кон. ХУ в.

Основной композиционно-планировочный принцип характерен для палатных корпусов ХУ в. в Новодевичьем монастыре. Две сени ведут в примыкающие к ним с двух сторон жилые Палаты, ориентированные главными фасадами на запад. Вдоль восточного фасада размещены узкие, меньшие по площади палаты, использовавшиеся как хозяйственные помещения.

Архитектурное оформление фасадов скромно: простой венчающий карниз и невысокий цоколь, завершенный кирпичным валом, плоские лопатки отмечают углы здания и "торцы" капитальных перегородок, окна помещены в ниши в виде прямоугольных рамок со скошенными краями.

3.3/4/ I.32.I

МИНИСТЕРСТВО КУЛЬТУРЫ СССР  
 СОЮЗНАЯ РЕСПУБЛИКА РСФСР  
 Адрес Москва, Б.Пироговская, 2 / Новодевичий пр., 1/ градостроит. г.Москвы  
 (АССР, край, область, район, автономная обл., национальный округ, населенный пункт)

ПАМЯТНИКИ ИСТОРИИ И КУЛЬТУРЫ СССР

МК Госинспекция по охране пам-ков архитектуры

наименование республиканского органа охраны

## УЧЕТНАЯ КАРТОЧКА

I. НАИМЕНОВАНИЕ ПАМЯТНИКА Монастырь Новодевичий. Палаты Больничные.II. ТИПОЛОГИЧЕСКАЯ  
ПРИНАДЛЕЖНОСТЬ

памятник археологии	памятник истории	памятник архитектуры	памятник монумент. ис-ва
		3/4/	

III. ДАТИРОВКА ПАМЯТНИКА

Кон. 1680-х гг. - нач. XVIII в.IV. ХАРАКТЕР  
СОВРЕМЕННОГО  
ИСПОЛЬЗОВАНИЯ

по первоначальному назначению	культурно-просветительное	туристско-экскурсионное	лечебно-оздоровительн:	жилые помещения	хозяйственное	не используется
	+	+				

предлож. по исполыз.  
V. ХАРАКТЕРИСТИКА  
ТЕХНИЧЕСКОГО  
СОСТОЯНИЯ

хорошее	среднее	плохое	аварийное
+			
союзная	республ.	местная	не состоит
	+		

наличие утвержденной охранной зоны

да	нет
	+

VII. НАЛИЧИЕ  
ДОКУМЕНТОВ

паспорт	фотографии	обмеры	реставрац. материалы
+	+	+	+

место хранения документов

Дата составления карточки  
18 XII 1984 г.

органы охраны			реставрац. мастерские		музей, архив, НИИ
союзный	республикан.	местный	республикан.	местный	
	+	+			ВНИИ Искусств.

М. П.

Составитель Широва С.Г., архит. Широва Старший инженер производственной группы по охране памятников

(ф. и. о. должность или профессия, подпись)