



ПРАВИТЕЛЬСТВО МОСКВЫ
ДЕПАРТАМЕНТ КУЛЬТУРНОГО НАСЛЕДИЯ ГОРОДА МОСКВЫ

П Р И К А З

27 августа 2018 г.

679

№

О включении выявленного объекта культурного наследия "Здание Городского епархиального училища им. Ф.А.Копейкина-Серебрякова, 1904 г., арх. Н.Н.Благовещенский, в 1905 г. – штаб дружинников Пресни декабрьского восстания 1905 г.", расположенного по адресу: г. Москва, Большой Предтеченский пер., д. 7, стр. 1, в единый государственный реестр объектов культурного наследия (памятников истории и культуры) народов Российской Федерации в качестве объекта культурного наследия регионального значения (памятника), об утверждении границ его территории и предмета охраны

В соответствии со статьями 3.1, 18 Федерального закона от 25 июня 2002 г. № 73-ФЗ "Об объектах культурного наследия (памятниках истории и культуры) народов Российской Федерации", постановлением Правительства Москвы от 27 октября 2015 г. № 700-ПП "Об утверждении Положения о включении выявленного объекта культурного наследия в единый государственный реестр объектов культурного наследия (памятников истории и культуры) народов Российской Федерации в качестве объекта культурного наследия регионального значения или объекта культурного наследия местного (муниципального) значения", с учетом протокола заседания секции № 2 "Государственный учет объектов культурного наследия города Москвы" Научно-методического совета при Департаменте культурного наследия города Москвы от 6 июня 2018 г. № 67 **приказываю:**

1. Согласиться с заключением (актом) государственной историко-культурной экспертизы от 7 мая 2017 г., выполненным аттестованным экспертом по проведению государственной историко-культурной экспертизы Е.В.Скрынниковой (приказ Министерства культуры Российской Федерации от 20 января 2016 г. № 212), содержащим вывод об обоснованности включения выявленного объекта культурного наследия "Здание Городского епархиального училища им. Ф.А.Копейкина-Серебрякова, 1904 г.,

арх. Н.Н.Благовещенский, в 1905 г. – штаб дружинников Пресни декабрьского восстания 1905 г.", расположенного по адресу: г. Москва, Большой Предтеченский пер., д. 7, стр. 1, в единый государственный реестр объектов культурного наследия (памятников истории и культуры) народов Российской Федерации в качестве объекта культурного наследия регионального значения (памятника).

2. Включить выявленный объект культурного наследия "Здание Городского епархиального училища им. Ф.А.Копейкина-Серебрякова, 1904 г., арх. Н.Н.Благовещенский, в 1905 г. – штаб дружинников Пресни декабрьского восстания 1905 г.", расположенный по адресу: г. Москва, Большой Предтеченский пер., д. 7, стр. 1, в единый государственный реестр объектов культурного наследия (памятников истории и культуры) народов Российской Федерации в качестве объекта культурного наследия регионального значения (памятника) с наименованием "Городское епархиальное училище им. Ф.А.Копейкина-Серебрякова, 1904 г., архитектор Н.Н.Благовещенский. Здание связано с событиями декабрьского восстания 1905 г."

3. Утвердить границы территории объекта культурного наследия регионального значения (памятника) "Городское епархиальное училище им. Ф.А.Копейкина-Серебрякова, 1904 г., архитектор Н.Н.Благовещенский. Здание связано с событиями декабрьского восстания 1905 г.", расположенного по адресу: г. Москва, Большой Предтеченский пер., д. 7, стр. 1, согласно приложению 1 к настоящему приказу.

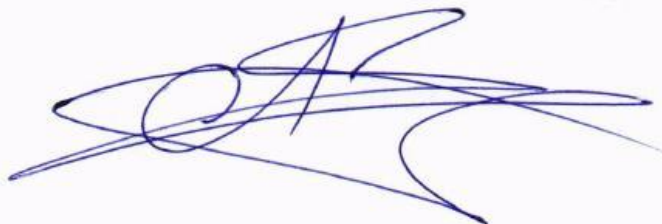
4. Утвердить режим использования территории объекта культурного наследия регионального значения (памятника) "Городское епархиальное училище им. Ф.А.Копейкина-Серебрякова, 1904 г., архитектор Н.Н.Благовещенский. Здание связано с событиями декабрьского восстания 1905 г.", расположенного по адресу: г. Москва, Большой Предтеченский пер., д. 7, стр. 1, согласно приложению 2 к настоящему приказу.

5. Утвердить предмет охраны объекта культурного наследия регионального значения (памятника) "Городское епархиальное училище им. Ф.А.Копейкина-Серебрякова, 1904 г., архитектор Н.Н.Благовещенский. Здание связано с событиями декабрьского восстания 1905 г.", расположенного по адресу: г. Москва, Большой Предтеченский пер., д. 7, стр. 1, согласно приложению 3 к настоящему приказу.

6. Исключить выявленный объект культурного наследия "Здание Городского епархиального училища им. Ф.А.Копейкина-Серебрякова, 1904 г., арх. Н.Н.Благовещенский, в 1905 г. – штаб дружинников Пресни декабрьского восстания 1905 г." из перечня выявленных объектов культурного наследия города Москвы.

7. Контроль за выполнением настоящего приказа возложить на заместителя руководителя Департамента культурного наследия города Москвы – главного археолога города Москвы Л.В.Кондрашева.

Руководитель

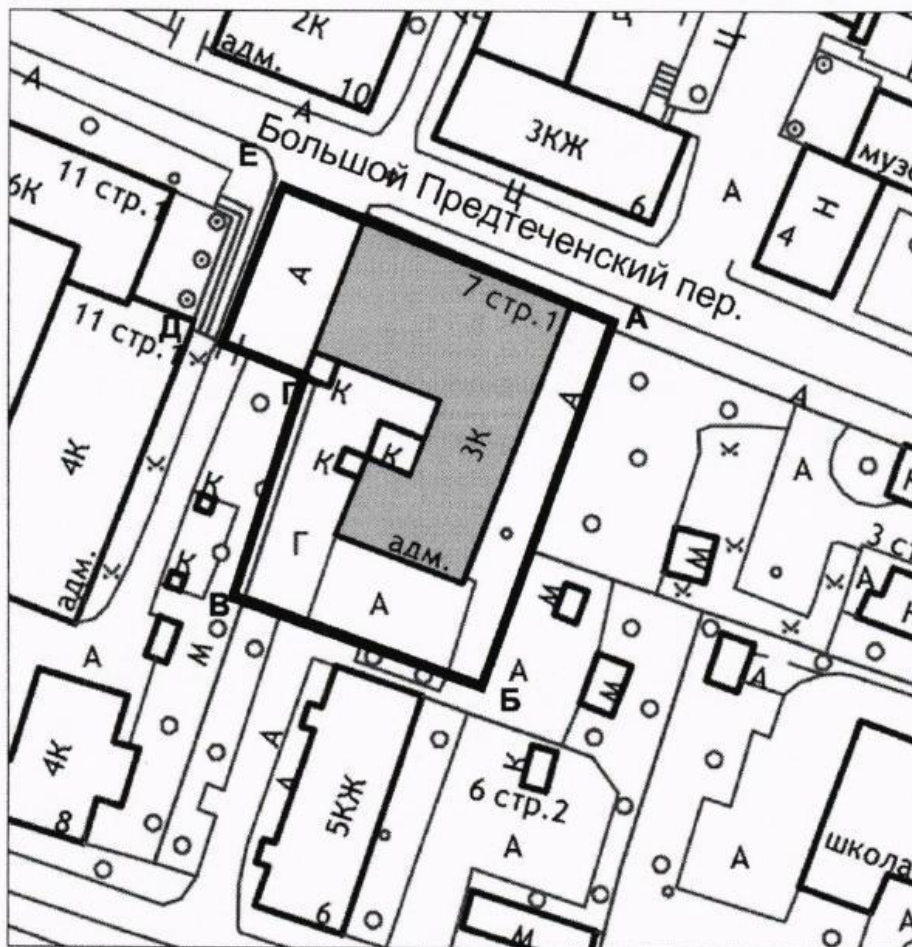
A handwritten signature in blue ink, consisting of several overlapping loops and lines, positioned between the title 'Руководитель' and the name 'А.А.Емельянов'.

А.А.Емельянов

**Границы территории объекта культурного наследия
регионального значения (памятника)**

**"Городское епархиальное училище им. Ф.А.Копейкина-Серебрякова,
1904 г., архитектор Н.Н.Благовещенский. Здание связано с событиями
декабрьского восстания 1905 г.", расположенного по адресу:
г. Москва, Большой Предтеченский пер., д. 7, стр. 1**

**1. Графическое описание местоположения границ территории
объекта культурного наследия**



Условные обозначения:



- границы территории объекта культурного наследия;

А

- характерные (поворотные) точки границ территории объекта культурного наследия;



- объект культурного наследия.

2. Текстовое описание местоположения границ территории объекта культурного наследия

Границы территории объекта культурного наследия регионального значения (памятника) проходят в юго-западном направлении от точки А до точки Б, далее поворачивают в северо-западном направлении и проходят от точки Б до точки В, затем поворачивают в северо-восточном направлении и проходят от точки В до точки Г, далее идут в северо-западном направлении до точки Д, затем поворачивают в северо-восточном направлении и проходят до точки Е, далее проходят в юго-восточном направлении от точки Е до точки А.

3. Перечень координат характерных (поворотных) точек границ территории объекта культурного наследия

Характерные (поворотные) точки	Координаты характерных (поворотных) точек границ территории в местной системе координат (МСК)	
	Х	У
А	4513,71	10269,26
Б	4494,85	10220,93
В	4464,37	10232,25
Г	4474,09	10260,73
Д	4461,52	10265,67
Е	4469,61	10287,29
А	4513,71	10269,26

**Режим использования территории
объекта культурного наследия регионального значения (памятника)
"Городское епархиальное училище им. Ф.А.Копейкина-Серебрякова,
1904 г., архитектор Н.Н.Благовещенский. Здание связано с событиями
декабрьского восстания 1905 г.", расположенного по адресу:
г. Москва, Большой Предтеченский пер., д. 7, стр. 1**

На территории объекта культурного наследия регионального значения (памятника):

1. Разрешается:

1.1. Проведение работ по сохранению объекта культурного наследия или его отдельных элементов, сохранению историко-градостроительной или природной среды объекта культурного наследия, в том числе устройство современных сходов и ступеней, пандусов, подпорных стенок откосов и ограждений.

1.2. Проведение изыскательских, проектных, земляных, хозяйственных и иных работ, осуществление которых не может ухудшить состояние объекта культурного наследия, нарушить его целостность и сохранность.

1.3. Озеленение и благоустройство территории.

1.4. Прокладка и реконструкция (ремонт, капитальный ремонт) дорог и элементов их обустройства, а также инженерных коммуникаций и сооружений, не нарушающие целостность объекта культурного наследия и не создающие угрозы его повреждения, разрушения или уничтожения, угрозы пожара.

1.5. Проведение археологических полевых работ.

1.6. Освоение подземного пространства в соответствии с проектом приспособления объекта культурного наследия к современному использованию при условии отсутствия негативного влияния на сохранность данного объекта культурного наследия в его исторической среде.

1.7. Ведение хозяйственной деятельности, не противоречащей требованиям обеспечения сохранности объекта культурного наследия и позволяющей обеспечить функционирование объекта культурного наследия в современных условиях.

2. Обеспечивается:

2.1. Запрет или ограничение движения транспортных средств в случае, если движение транспортных средств создает угрозу нарушения целостности и сохранности объекта культурного наследия.

2.2. Доступность объекта культурного наследия в целях его экспонирования, сохранения его традиционного визуального восприятия с основных видовых точек и смотровых площадок.

2.3. Реализация мер пожарной безопасности.

2.4. Реализация мер экологической безопасности.

2.5. Защита объекта культурного наследия от динамических воздействий.

3. Запрещается:

3.1. Проведение строительных работ, за исключением работ по сохранению объекта культурного наследия или его отдельных элементов, сохранению историко-градостроительной или природной среды объекта культурного наследия.

3.2. Увеличение объемно-пространственных характеристик существующих на территории объекта культурного наследия объектов капитального строительства.

3.3. Искажение традиционных характеристик эволюционно сложившейся композиции застройки исторического владения.

3.4. Искажение характеристик природного ландшафта, композиционно связанного с объектом культурного наследия.

3.5. Размещение временных построек, не связанных с проведением работ по сохранению объекта культурного наследия, в том числе нестационарных объектов торговли (киосков, павильонов), иных некапитальных зданий, строений, сооружений, конструкций, включая объекты, размещение которых может осуществляться без предоставления земельных участков и установления сервитутов.

Предмет охраны
объекта культурного наследия регионального значения (памятника)
"Городское епархиальное училище им. Ф.А.Копейкина-Серебрякова,
1904 г., архитектор Н.Н.Благовещенский. Здание связано с событиями
декабрьского восстания 1905 г.", расположенного по адресу:
г. Москва, Большой Предтеченский пер., д. 7, стр. 1

Предметом охраны объекта культурного наследия (согласно схеме, приложенной к настоящему предмету охраны) являются:

местоположение и градостроительные характеристики здания, участвующего в формировании фронта застройки Большого Предтеченского переулка, его роль в композиционно-планировочной структуре застройки квартала (согласно схеме предмета охраны);

объемно-пространственная композиция трехэтажного с подвалом здания 1904 года, включая высотные отметки по венчающим карнизам (согласно схеме предмета охраны);

крыша начала XX века, ее конструкция, конфигурация, материал, характер кровельного покрытия, высотные отметки по конькам, парапетным столбам крыши;

композиционное решение и архитектурно-художественное оформление фасадов 1904 года, включая местоположение, размер, форму, оформление оконных и дверных проемов, венчающий и междуэтажный карнизы, белокаменную отделку архивольтов, подоконных филенок, поребриков, аркатурных фриз (согласно схеме предмета охраны);

характер и материал отделки фасадных поверхностей 1904 года, кирпичная кладка, белокаменные детали (с учетом реставрационных работ 2000-х годов);

колористическое решение фасадов 1904 года (с учетом реставрационных работ 2000-х годов);

пространственно-планировочная структура интерьеров здания в пределах капитальных стен и перекрытий 1904 года, в том числе сводчатых перекрытий над цокольным этажом, своды "Монье" на лестничных площадках (согласно схеме предмета охраны);

капитальные стены, в том числе сводчатые перекрытия и своды "Монье" 1904 года, их конструкция и материал (согласно схеме предмета охраны);

лестницы 1904 года, их местоположение, конструкция, декоративное оформление (с учетом реставрационных работ 1980-1990-х годов) (согласно схеме предмета охраны);

художественный металл 1904 года: козырек над главным входом, парапетные решетки крыши, оконные решетки полуподвала, их конструкция и художественное оформление (согласно схеме предмета охраны);

столярное заполнение внутренних филенчатых дверных проемов с наличниками 1904 года, их материал, колористическое решение, характер оформления (согласно схеме предмета охраны);

характер оформления столярных заполнений оконных проемов (с учетом реставрационных работ 1980-1990-х годов).

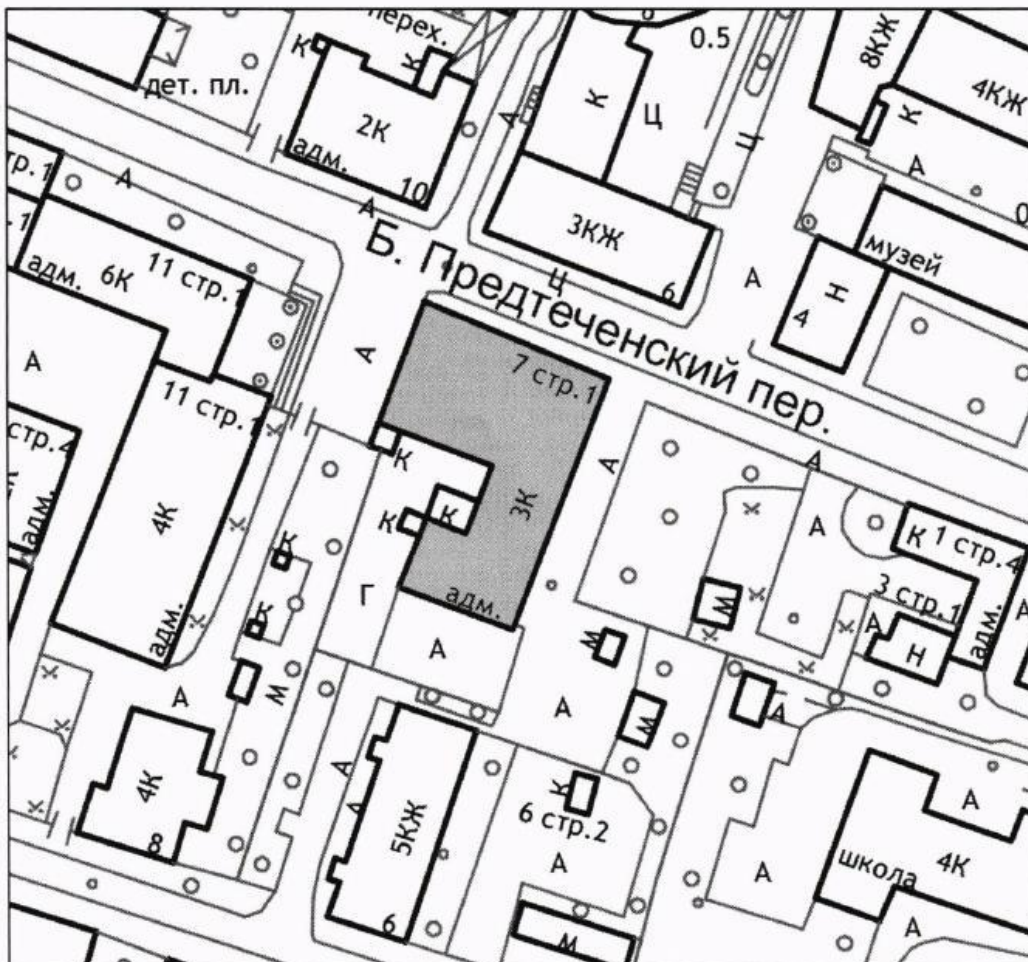
Изменение предмета охраны может быть осуществлено в порядке и случаях, предусмотренных законодательством об объектах культурного наследия.

Приложение

к предмету охраны объекта культурного наследия
регионального значения (памятника) "Городское
епархиальное училище им. Ф.А.Копейкина-
Серебрякова, 1904 г., архитектор
Н.Н.Благовещенский. Здание связано с событиями
декабрьского восстания 1905 г.", расположенного
по адресу: г. Москва, Большой Предтеченский пер.,
д. 7, стр. 1

Схема предмета охраны объекта культурного наследия регионального значения (памятника) "Городское епархиальное училище им. Ф.А.Копейкина-Серебрякова, 1904 г., архитектор Н.Н.Благовещенский. Здание связано с событиями декабрьского восстания 1905 г.", расположенного по адресу: г. Москва, Большой Предтеченский пер., д. 7, стр. 1

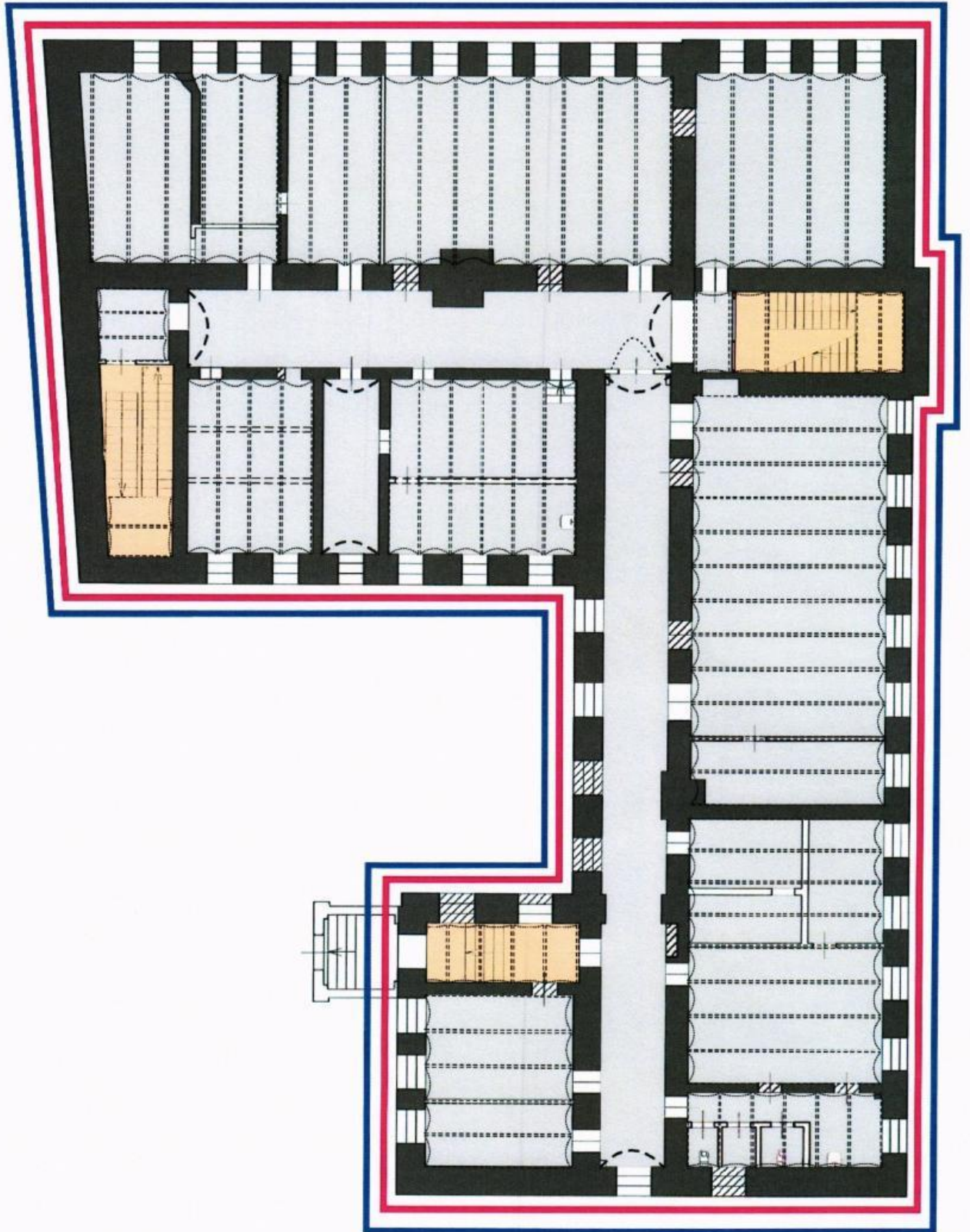
1. Местоположение и градостроительные характеристики здания



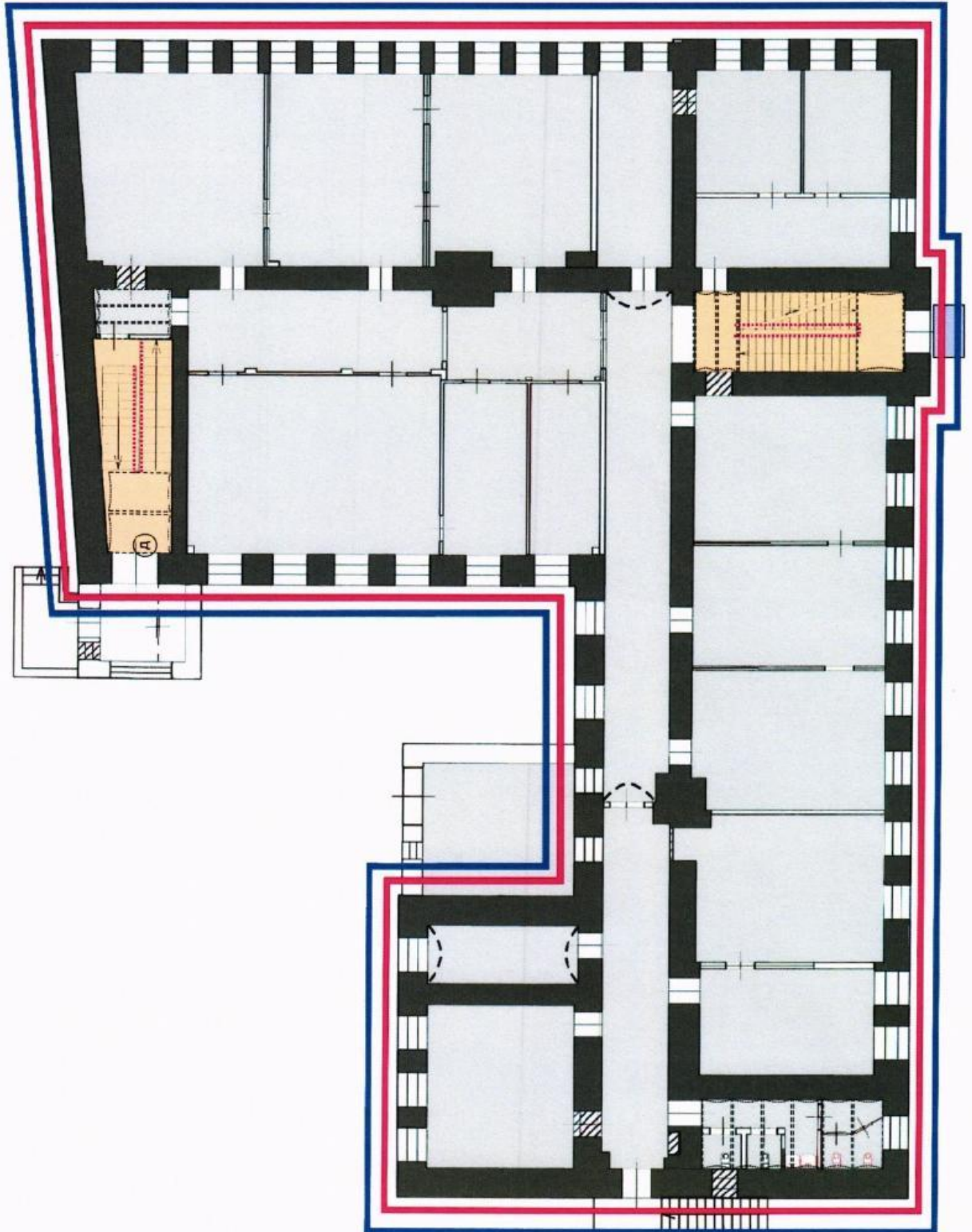
Условные обозначения:

 – объект культурного наследия.

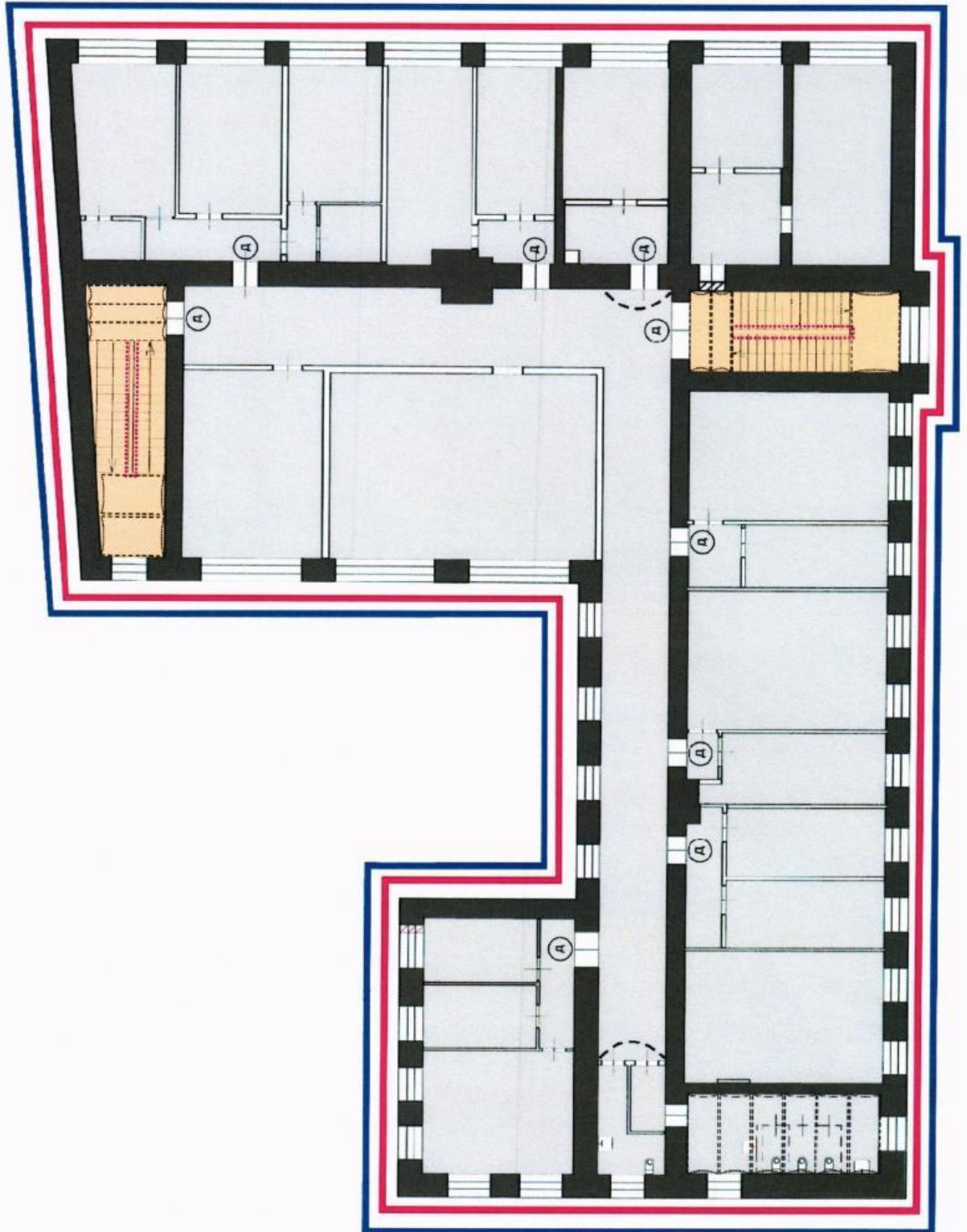
2. Подвал



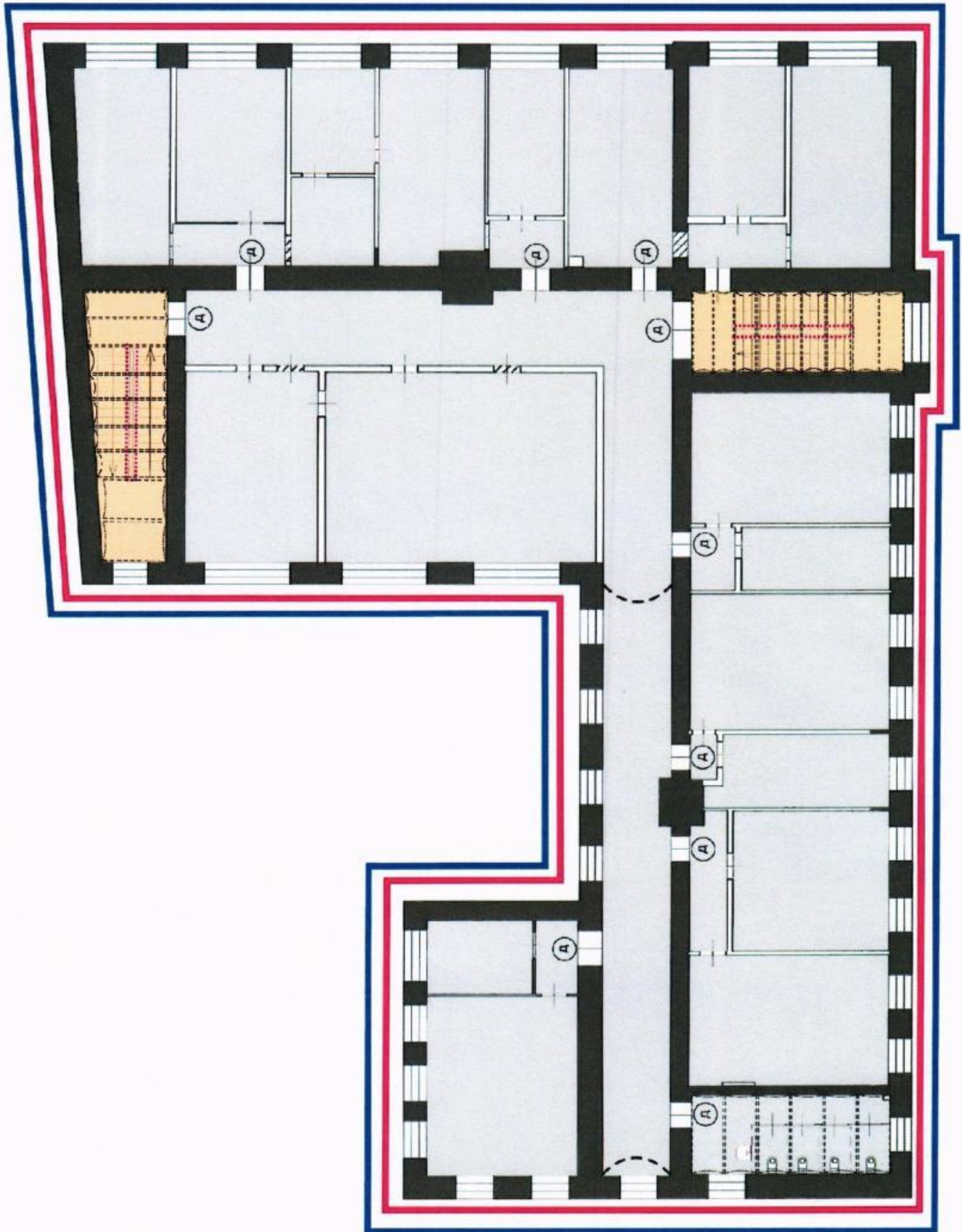
3. Первый этаж




4. Второй этаж





5. Третий этаж





Условные обозначения:


-  - композиционное решение и архитектурно-художественное оформление фасадов 1904 года, включая местоположение, размер, форму, оформление оконных и дверных проемов, венчающий и междуэтажный карнизы, белокаменную отделку архивольтов, подоконных филенок, поребриков, аркатурных фризов;


 -  - объемно-пространственная композиция трехэтажного с подвалом здания 1904 года, включая высотные отметки по венчающим карнизам;


 -  - капитальные стены 1904 года, их конструкция и материал;


 -  - пространственно-планировочная структура интерьеров здания в пределах капитальных стен и перекрытий 1904 года, в том числе сводчатых перекрытий над цокольным этажом, своды "Монье" на лестничных площадках;

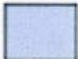
 -  - лестницы 1904 года, их местоположение, конструкция (с учетом реставрационных работ 1980-1990-х годов);

 -  - декоративное оформление лестниц 1904 года (с учетом реставрационных работ 1980-1990-х годов);

 -  - сводчатые перекрытия (коробовые своды) 1904 года, их конструкция и материал;

 -  - своды "Монье" 1904 года, их конструкция и материал;

 -  - столярное заполнение внутренних филенчатых дверных проемов с наличниками 1904 года, их материал, колористическое решение, характер оформления;

 -  - художественный металл 1904 года: конструкция и художественное оформление козырька над главным входом.
-