

Согласно  
и/или

3301307000

МИНИСТЕРСТВО КУЛЬТУРЫ СССР

3,2. - 1.12.3.  
индекс

# ПАМЯТНИКИ ИСТОРИИ И КУЛЬТУРЫ СССР (недвижимые)

СОЮЗНАЯ РЕСПУБЛИКА РСФСР

Министерство Культуры. Государственная инспекция по охране памятников  
(наименование республиканского органа охраны памятников) истории и культуры.

## П А С П О Р Т

I. НАИМЕНОВАНИЕ ПАМЯТНИКА Дом Никитина.

II. ТИПОЛОГИЧЕСКАЯ  
ПРИНАДЛЕЖНОСТЬ

памятник археологии	памятник истории	памятник архитектуры	памятник монумент иск-ва
		2	

III. ДАТИРОВКА ПАМЯТНИКА (или дата исторического события, с которым связано возникновение памятника— для памятников истории)

Середина XIX века.

IV. АДРЕС (местонахождение) ПАМЯТНИКА Владимирская обл., г. Вязники.

(СССР, край, область, район, автономная обл.,

ул. Советская, 55/1. (шоссе Москва-Горький).

(национальный округ, населенный пункт, пути подъезда)

V. ХАРАКТЕР  
СОВРЕМЕННОГО  
ИСПОЛЬЗОВАНИЯ

до первонач. назначения	культурно-просветит.	туристско-экскурсион.	лечебно-оздоровительн.	жилые помещения	хозяйственное	не используется
	музей библ. клуб +		больн. санит. дроты		учреждение торгов. промышл. склад	

ПРИЛОЖЕНИЯ:

Фото общего вида— 2  
 Фото фрагментов—  
 Генплан—  
 Обмеры: план— 3  
           фасад—  
           разрез—  
 Схематический план  
 охранной зоны—

## VI. ИСТОРИЧЕСКИЕ СВЕДЕНИЯ

а)	для памятников археологии	— история возникновения, кем и когда производились разведки и раскопки, место хранения коллекций.
	для памятников истории	— история возникновения; краткая характеристика событий и лиц, в связи с которыми объект приобрел значение памятника.
	для памятников архитектуры и монументального искусства	— автор, строитель, заказчик, история создания.

Построен по заказу фабриканта Никитина.

Датировка памятника дана на основе данных вязниковского краеведа С.И.Змиёва.

б) перестройки и утраты, изменившие первоначальный облик памятника.

Произведена частичная перепланировка помещений, заложена часть проемов цокольного этажа, сделана пристройка с северной стороны.

в) реставрационные работы (общая характеристика, время, автор, место хранения документации).

Не проводились.

## VI. ОПИСАНИЕ ПАМЯТНИКА

а)	для памятников археологии	— характер культурного слоя, важнейшие находки.
	для памятников истории	— характеристика памятника, наличие, текст и время установления мемориальной доски.
	для памятников архитектуры	— основные особенности планировочной композиционно-пространственной структуры и конструкций; характер декора фасадов и интерьеров; наличие живописи, скульптуры, прикладного искусства; строительный материал, основные габариты.
	для памятников монумент. иск-ва	— основные особенности композиционного и колористического решения; тексты, материал, техника, размер.

Занимает угловой участок, закрепляя регулярную планировку конца XVIII века.

Объемная композиция: прямоугольное в плане одноэтажный объем на высоком цоколе, покрытый четырехскатной кровлей.

Конструкции: стены цоколя наружные и внутренние несущие, сложены из белого камня, стены основного объема здания наружные и внутренние несущие бревенчатые. Перекрытие над цокольным этажом — кирпичные сводики по металлическим балкам, чердачное — деревянное. Кровля железная по деревянным стропилам. Здание оштукатурено и окрашено.

Композиция фасадов. Южный фасад расчленен на три части лопатками соответствующими внутренней структуре здания. Цоколь отделен горизонтальной тягой. Под деревянным карнизом большого выноса проходит профилированный пояс. На обоих фасадах размещено по семь окон прямоугольной формы, обрамленных профилированными наличниками. Под окнами — декоративные филленки.

Первоначальная планировка помещений и убранство фасадов утрачены.

б) общая оценка общественной, научно-исторической и художественной значимости памятника.

Здание имеет важное градостроительное значение, т.к. является элементом градостроительной структуры центра города и является характерным примером жилой архитектуры сер. XIX в., выполненной в формах позднего классицизма.

УИИ. ОСНОВНАЯ БИБЛИОГРАФИЯ. АРХИВНЫЕ ИСТОЧНИКИ. ИКОНОГРАФИЧЕСКИЙ МАТЕРИАЛ.

Научный архив ВРКМ. д.50. Змиёв С.И. "Город Вязники в старое время", 1929 г., /рукопись/.

Фотографии — ВСЭНРИМ — 1975 год.

## IX. ТЕХНИЧЕСКОЕ СОСТОЯНИЕ

характеристика общего состояния:

для памятников археологии культурного слоя важнейших находок

для памятников архитектуры и истории конструкций стен покрытий потолков пола декора фасадов интерьеров

в интерьере: живописи скульптуры прикл. иск-ва

для памятников монументального искусства цоколя росписей скульптуры грунта красочного слоя

хорошее	среднее	плохое	аварийное
	+		
	+		
	+		
	+		
	+		

## X. СИСТЕМА ОХРАНЫ

а) категория охраны

союзная	республ.	местная	не состоит
			+

б) дата и № документа о принятии под охрану -

в) границы охранной зоны и зоны регулирования застройки (краткое описание со ссылкой на утверждающий документ)

Не установлены



\*D000030523\*

г) балансовая принадлежность и конкретное использование Горисполком; детская библиотека.

д) дата и № охранного документа -

Дата составления паспорта

24 сентября 1975 г.

Составитель

ВСЭНРПМ?

Бачурина Т.О.-архитектор

(ф., и.о., должность или профессия)

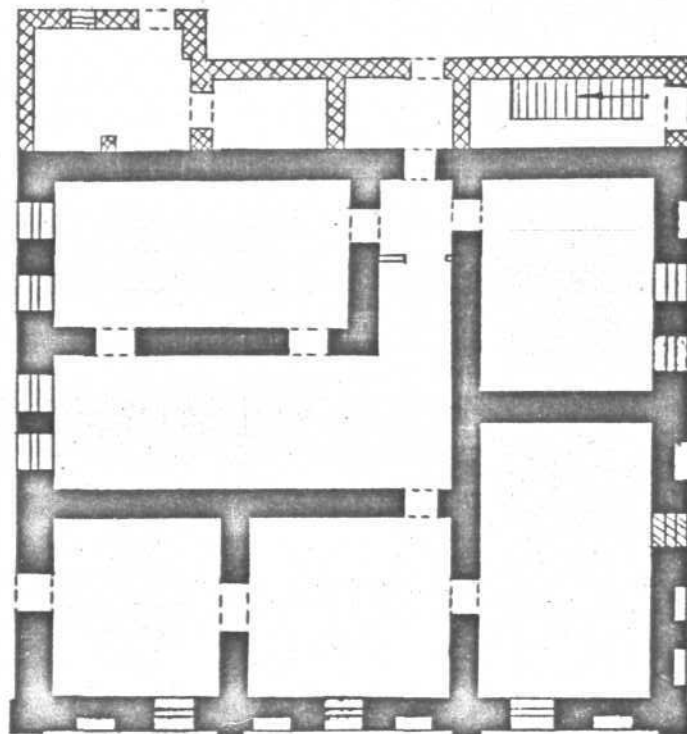
*Т.О. Бачурина*  
(подпись)

Инспектор по охране памятников Смирнова Г.Н.

(подпись)

г. Вязники  
Владимирская область  
Советская 55/1 дом Никитича  
сер. XIX в.

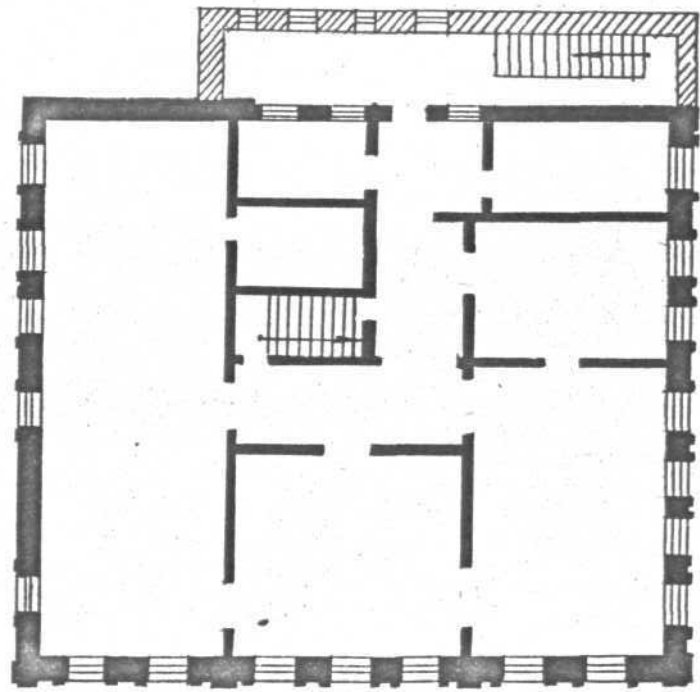
Подклет



Выполнил: Бойкова  
1975 г.

г. Вязники  
Владимирская область  
у. Советская 55/1, Дом Никитина  
сер. XIX в.

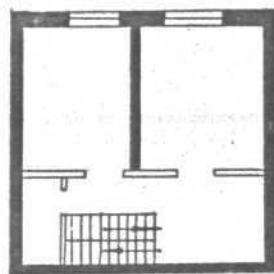
II-ой этаж



Выполнила Бойкова Г.Н.  
1975г.

г. Вязники  
Владимирская область  
ул. Советская, 55/1 Дом Дикитина  
сер. XIX в.

АНТРЕСОЛЪ



ОБМЕР: БАЧУРИНА  
ВЫЧЕРТИЛ: БОЙКОВА





Владимирская обл.,  
г. Владимир, ул. Советская, 55/1.

Домик Никитина, Середина ТХВ.  
Вид с запада.

Фото. В. Сурикова. 1975. ВСИИРАМ,

(34862)



АСТОНА  
ИМАРАТ

Владимирская обл.,  
г. Владимир, ул. Советская, 55/1.

Усадьба род. Никитина.

Сер. XIX в.

Вид с северо-запада.

Фото Л. Суринского. 1975 г. ВСНХАИИ,

(34863)

Адрес Владимирская обл., г. Вязники, ул. Советская, 35/1.  
 (АССР, край, область; район, автономная обл.; национальный округ, населенный пункт)

**УЧЕТНАЯ КАРТОЧКА**  
**ДОМ НИКИТИНА.**

I. НАИМЕНОВАНИЕ ПАМЯТНИКА

II. ТИПОЛОГИЧЕСКАЯ ПРИНАДЛЕЖНОСТЬ

памятник археологии	памятник истории	памятник архитектуры	памятник монумент. ис-ва
		2	

III. ДАТИРОВКА ПАМЯТНИКА

Середина XIX века.

IV. ХАРАКТЕР СОВРЕМЕННОГО ИСПОЛЬЗОВАНИЯ

по перво-начальному назначению	культурно-просветительное	туристско-экскурсионное	лечебно-оздоровительные	жилые помещения	хозяйственное	не используется
				+		

предлож. по использ.

V. ХАРАКТЕРИСТИКА ТЕХНИЧЕСКОГО СОСТОЯНИЯ

хорошее	среднее	плохое	аварийное
	+		

VI. КАТЕГОРИЯ ОХРАНЫ

союзная	республ.	местная	не состоит
			+

наличие утвержденной охранной зоны

да	нет
	+

VII. НАЛИЧИЕ ДОКУМЕНТАЦИИ

паспорт	фотографии	обмеры	реставрационные материалы
+	+	+	

место хранения документов

Дата составления карточки

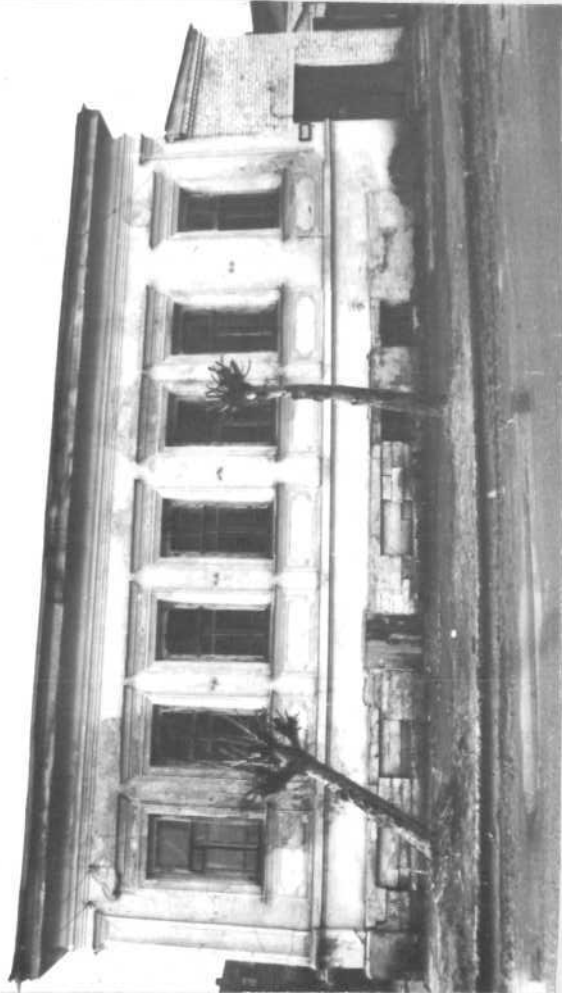
23 января 1976

органы охраны			реставрацион. мастерские		музей, архив НИИ
союзный	республикан.	местный	республикан.	местные	
+	+	+	+	+	+

Составитель Некрасова Л.Н.н/сотр. ВСЭРМ Инспектор по охране памятников Смирнова Г.Н.  
 (Ф. И. О., должн. или проф. подп.) (Ф. И. О., подпись)



## УЧЕТНАЯ КАРТОЧКА (оборотная сторона)



### Краткое описание

Дом занимает угловой участок, закрепляя регулярную планировку конца XVIII века. Дом сделан из белого камня, оштукатурен и окрашен, одноэтажный, прямоугольный в плане, покрыт четырехскатной кровлей. Южный фасад расчленен на три части лопатками, соответствующими внутренней структуре здания. Цоколь отделен горизонтальной тягой. Под деревянным карнизом большого выноса проходит профилированный пояс. На обоих фасадах размещено по семь окон прямоугольной формы, обрамленных профилированными наличниками. Под окнами — декоративные филенки. Стены цоколя наружные и внутренние несущие, сложены из белого камня. Стены основного объема здания (наружные и внутренние) — бревенчатые. Перекрытие над цокольным этажом — кирпичные сводики по металлическим балкам; чердачное — деревянное. Кровля железная, по деревянным стропилам. Здание является важным элементом градостроительной структуры центра города и является характерным примером жилой архитектуры сер. XIX в., выполненного в формах позднего классицизма.