

7710928181

МИНИСТЕРСТВО КУЛЬТУРЫ СССР

2. 5. 1. 32. 1.
индексПАМЯТНИКИ ИСТОРИИ И КУЛЬТУРЫ СССР
(НЕДВИЖИМЫЕ)

СОЮЗНАЯ РЕСПУБЛИКА РСФСР

Управление по охране памятников истории и культуры Министерства культуры РСФСР.
(наименование республиканского органа охраны памятников)

П А С П О Р Т

I. НАИМЕНОВАНИЕ ПАМЯТНИКА Могила советского физика Папалекси Николая Дмитриевича.

II. ТИПОЛОГИЧЕСКАЯ ПРИНАДЛЕЖНОСТЬ

| памятник археологии | памятник истории | памятник архитектуры | памятник монумент. иск-ва |
|---------------------|------------------|----------------------|---------------------------|
| | 5 | | |

III. ДАТИРОВКА ПАМЯТНИКА (или дата исторического события, с которым связано возникновение памятника — для памятников истории) 1947 г.IV. АДРЕС (местонахождение) ПАМЯТНИКА Москва, Ленинский р-н, Брунзенский вал, 50, Новодевичье кладбище, Участок 4, ряд 40, могила 21.

национальный округ; населенный пункт; пути подъезда)

V. ХАРАКТЕР СОВРЕМЕННОГО ИСПОЛЬЗОВАНИЯ

| по первонач. назначению | культурно-просветит. | туристско-экскурсион. | лечебно-оздоровительн. | жилые помещения | хозяйственное | не используется |
|-------------------------|------------------------|-----------------------|----------------------------|-----------------|--|-----------------|
| X | музей библ. клуб | | больн. санат. д/отд. | | учреждение торгов. промышл. склад | |

ПРИЛОЖЕНИЯ:

Фото общего вида — 1
 Фото фрагментов — 1
 Генплан —
 Обмеры: план —
 фасад —
 разрез —
 Схематический план
 охранной зоны —

VI. ИСТОРИЧЕСКИЕ СВЕДЕНИЯ

- а)
- | | |
|---|---|
| для памятников археологии | — история возникновения, кем и когда производились разведки и раскопки, место хранения коллекций. |
| для памятников истории | — история возникновения: краткая характеристика событий и лиц, в связи с которыми объект приобрел значение памятника. |
| для памятников архитектуры и монументального иск-ва | — автор, строитель, заказчик, история создания. |

Папалекси Николай Дмитриевич - 20.11/2.12./1880 - 3.2.1947 г.
Советский физик, академик АН СССР /с 1939 г., член-корр с 1931 г./.
Родился в г. Симферополе.

Учился в Страсбургском ун-те /окончил в 1904 г./, где, впоследствии, работал под руководством немецкого физика Ф. Брауна. В 1914 г., по возвращении в Россию состоял консультантом Русского общества беспроводного телеграфирования и телефонирования. В 1918 г. Н. Д. Папалекси участвовал в организации Одесского политехнического ин-та, в котором в 1922 г. был доцентом, а затем профессором.

В 1923-1935 гг. он вместе с выдающимся советским физиком, академиком Д. И. Мандельштамом руководил научным отделом центральной радиолaborатории в Ленинграде. Одновременно Н. Д. Папалекси вел научную работу в Государственной физико-технической лаборатории /позднее Электротехнический Институт АН СССР/ и был профессором ленинградского политехнического института.

С 1935 г. Н. Д. Папалекси работал в Москве в Физическом и Энергетическом институтах АН СССР /в последнем с 1938 г./ . С 1944 г. он был председателем Всесоюзного научного совета по радиифизике и радиотехнике при АН СССР.

В 1914-1916 гг. Н. Д. Папалекси проводил работы по направленной радиотелеграфии, опыты по радиосвязи с подводными лодками и телеуправлениям, руководил разработкой первых образцов советских радиоламп. С помощью предложенного им и Д. И. Мандельштамом метода они детально исследовали распространение радиоволн под земной поверхностью и осуществили точное измерение их скорости. За эту работу им была присвоена премия им Д. И. Менделеева /в 1936 г./, а за совместные работы в области теории колебания и распространения радиоволн - Государственная премия СССР /в 1942 г./.

За заслуги в деле развития науки в СССР Н. Д. Папалекси был награжден Орденом Ленина.

Сочинения - "Собрание трудов" М. 1948 г. /имеется полный библиографический указатель работ/.

- б) перестройки и утраты, изменившие первоначальный облик памятника.

нет

- в) реставрационные работы (общая характеристика, время, автор, место хранения документации)

не проводились

VII. ОПИСАНИЕ ПАМЯТНИКА

| | |
|---------------------------------|--|
| а) для памятников археологии | — характер культурного слоя, важнейшие находки. |
| для памятников истории | — характеристика памятника, наличие, текст и время установления мемориальной доски. |
| для памятников архитектуры | — основные особенности планировочной, композиционно-пространственной структуры и конструкций; характер декора фасадов и интерьеров; наличие живописи, скульптуры, прикладного искусства; строительный материал, основные габариты. |
| для памятников монумент. иск-ва | — основные особенности композиционного и колористического решения; тексты, материал, техника, размер. |

Захоронение парное — вместе с женой К.Е. Виллер-Паналекки. Памятник представляет собой стилизацию верхней части саркофага-прямоугольный блок-плита из черного полированного гранита с надписью латинскими и профильными верхними ребрами /54см х 140см, выс. передней части 13см, задней — 25см/.

На лицевой стороне плиты — надпись врезным лапидарным шрифтом:

**Николай Дмитриевич
Паналекси
1880 — 1947**

**Виллер —
— Паналекси
Клара Евремовна
1895 — 1970**

Памятник расположен по оси в середине могильного участка /245см х 190см/, обнесенного рамой из полированных плит того же материала /шир. плит — 12см, выс. — 40см/. Против памятника, у передней стенки рамы устроен порожек из плиты того же материала /30см х 9см, выс. 13см/. На плитах рамы, по оси памятника установлены прямоугольные цветочницы из того же материала. Внутри рамы — цветник.

б) общая оценка общественной, научно-исторической и художественной значимости памятника.

Н.Д. Паналекси — крупный советский физик, внесший большой вклад в развитие отечественной радиотехники и воспитавший целую плеяду советских ученых-радиофизиков.

Жежерин Р.П. Академик Николай Дмитриевич Паналекси. К 60-летию со дня рождения. "Электричество" 1941 г., № 3.

"Памяти Николая Дмитриевича Паналекси" Известия АН СССР. Серия физическая. 1948 г. т. 12, № 1.

VIII. ОСНОВНАЯ БИБЛИОГРАФИЯ, АРХИВНЫЕ ИСТОЧНИКИ, ИКОНОГРАФИЧЕСКИЙ МАТЕРИАЛ

IX. ТЕХНИЧЕСКОЕ СОСТОЯНИЕ

характеристика общего состояния:
для памятников археологии

культурного слоя
важнейших находок

для памятников архитек-
туры и истории

конструкций
стен
покрытий
потолков
пола
декора фасадов
интерьеров

в интерьере:

живописи
скульптуры
прикл. иск-ва

для памятников монументального искусства

цоколя
постаментов
скульптуры
грунта
красочного слоя

| хорошее | среднее | плохое | аварийное |
|---------|---------|--------|-----------|
| | | | |
| | | | |
| X | | | |

X. СИСТЕМА ОХРАНЫ

а) категория охраны

| союзная | республ. | местная | не состоит |
|---------|----------|---------|------------|
| | X | | |

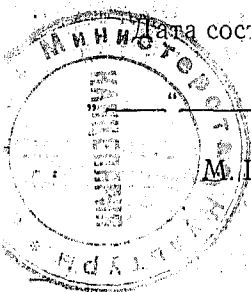
б) дата и № документа о принятии под охрану Постановление Совета Министров РСФСР № 1327 от 30.8.1960 г., приложение 1.

в) границы охранной зоны и зоны регулирования застройки (краткое описание со ссылкой на утверждающий документ)

не установлены

г) балансовая принадлежность и конкретное использование на балансе Новодевичьего бюро похоронного обслуживания Управления коммунальных объектов Мосгорисполкома

д) дата и № охранного документа



Дата составления паспорта
май 8
1977 г.

Составитель

Брожин И.И. О.Г.
(ф. и. о., должность или профессия)

(подпись)

* Инспектор по охране памятников

(подпись)



ИТААЕКЦИ
1890-1937
ИТААЕКЦИ
1895-1970
ВИАЕР-ИТААЕКЦИ
КАРА ЕРООИНОБИ

2.5...1.32.1

МИНИСТЕРСТВО КУЛЬТУРЫ СССР, ПАМЯТНИКИ ИСТОРИИ И КУЛЬТУРЫ СССР (в дальнейшем)
 РСФСР Управление по охране памятников культуры.

СОЮЗНАЯ РЕСПУБЛИКА

Адрес Москва, Брунзевский вал 50, Новодевичье кладбище, участок 4
 РСФСР, край, область; район, автономная обл.; национальный округ; населенный пункт д. 40, могила 21.

УЧЕТНАЯ КАРТОЧКА
 Могила советского физика Цепалекси Н.Д.

I. НАИМЕНОВАНИЕ ПАМЯТНИКА

II. ТИПОЛОГИЧЕСКАЯ
ПРИНАДЛЕЖНОСТЬ

| | | | |
|------------------------|---------------------|-------------------------|-----------------------------|
| памятник археологии | памятник истории | памятник архитектуры | памятник монумент. ис-ва |
| | 3 | | |

III. ДАТИРОВКА ПАМЯТНИКА

1947 г.

IV. ХАРАКТЕР
СОВРЕМЕННОГО
ИСПОЛЬЗОВАНИЯ

| | | | | | | |
|---------------------------------------|------------------------------------|----------------------------------|-----------------------------------|--------------------|--------------------|----------------------|
| по перво- начальному назначению | культурно- просвети- тельное | туристско- экскурсион- ное | лечебно- оздорови- тельные. | жилые помещения | хозяйствен- ное | не исполь- зуется |
| X | | | | | | |

предлож. по использ.

V. ХАРАКТЕРИСТИКА
ТЕХНИЧЕСКОГО СОСТОЯНИЯ

| | | | |
|---------|---------|--------|-----------|
| хорошее | среднее | плохое | аварийное |
| X | | | |

VII. КАТЕГОРИЯ ОХРАНЫ

| | | | |
|---------|----------|---------|------------|
| союзная | республ. | местная | не состоит |
| | X | | |
| | да | нет | |
| | | X | |

наличие утвержденной охранной зоны

VI. НАЛИЧИЕ ДОКУМЕНТАЦИИ

| | | | |
|---------|------------|--------|---------------------------|
| паспорт | фотографии | обмеры | реставрационные материалы |
| X | X | X | |

место хранения документов

Дата составления карточки

" 11 " 1978 г.

| | | | | | |
|---------------|--------------|---------|----------------------------|---------|--------------|
| органы охраны | | | реставрационные мастерские | | музей, архив |
| союзный | республикан. | местный | республикан. | местные | НИИ |
| | X | | | | |

М. П.

Составитель

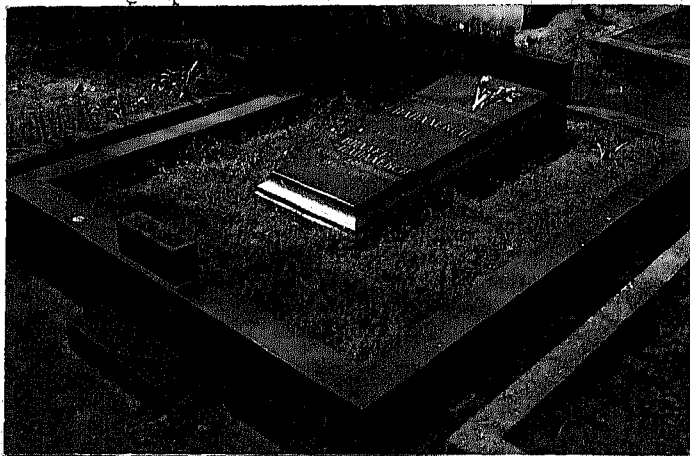
ф., и., о., должность или профессия, подпись

Инспектор по охране памятников

ф., и., о., подпись

УЧЕТНАЯ КАРТОЧКА (оборотная сторона)

Фото или схематический план



Краткое описание

Полгированный блок - плита из черного гранита с наклонной лицевой плоскостью и профильными верхними ребрами. На лицевой стороне - надпись врезным шрифтом:

Николай Дмитриевич
Паналекси

1880 - 1947

Виллер-

-Паналекси

Клара Фремовна

1865 - 1970

Памятник расположен по оси могильного участка, обнесенного рамой из плит того же материала. На плитах рамы по оси памятника установлены прямоугольные цветочницы из того же материала.

Размеры: блок-плита - 54см x 140см выс. передней части 18см, задней 25 см., могильный участок - 245см x 190см.