

ПАМЯТНИКИ ИСТОРИИ И КУЛЬТУРЫ СССР
(недвижимые)

СОЮЗНАЯ РЕСПУБЛИКА СССР

Министерство культуры, Главное управление по охране памятников истории и культуры.
(национальное республиканское учреждение культуры)

П А С П О Р Т

Погост Макарьинский на Косе.

I. НАИМЕНОВАНИЕ ПАМЯТНИКА

Церковь Климента.

II. ТИПОЛОГИЧЕСКАЯ ПРИНАДЛЕЖНОСТЬ

памятник археологии	памятник истории	памятник архитектуры	памятник монумент. иск-ва

4

III. ДАТИРОВКА ПАМЯТНИКА (или дата исторического события, с которым связана возникновение памятника — для памятников истории)

1888 год.

IV. АДРЕС (местонахождение) ПАМЯТНИКА

Архангельская область, Онежский тайрн, деревня

Макарьинская. Проезд от города Онеги автобусом до с. Пороз — 20 км., далее пешеходом по пристани "Кожносадок" — 25 км., далее пешком — 5 км.

V. ХАРАКТЕРИСТИКА СОВРЕМЕННОГО ИСПОЛЬЗОВАНИЯ	музей, мемориал, заказник	культурно-просветит.	туристско-экскурсион.	защита историко-культурного наследия	защита природы	учреждение торгов, промысл. связи	и др.
	музей и обд. клуб			возле санст. древ.		учреждение торгов. промысл. связи	+

ПРИЛОЖЕНИЯ:

Фото общего вида — 4

Фото фрагментов — 22

Генплан —

Обмеры: план — I

фасад —

Вкладыш — 3 стр. к разделам УП/а и УП.

Схематический план
охранной зоны —

VI. ИСТОРИЧЕСКИЕ СВЕДЕНИЯ

- а) { для памятника архитектуры
для памятника истории
для памятников архитектуры
и монументального искусства

- история возникновения, кем и когда первоначально возведен и расширен, место хранения подлинной;
— история возникновения; краткие характеристики событий и лиц, в связи с которыми объект приобрел значение памятника;
— автор, стилистика, значение, история создания.

Церковь Климента в Макарьинском погосте на реке Коже /см. паспорт на комплекс/, по сведениям клировых ведомостей построена в 1696 году. В 1902 году здание подверглось ремонту, во время которого стены снаружи были обшиты тесом, окна расширены, частично переделана паперть-галерея. В интерьере был установлен новый иконостас. Стены оклеены обоями, а пол из дерева — начале XX века — паркетом.

а) перестройки и утраты, памятник первоначальной обшивки памятника.

Кровельные покрытия памятника подвергнуты сильному гниению. Над северной частью паперти из-за частичной утраты кровли провалилось перекрытие. Обшивка в цокольной части здания местами сорванна. Большинство накладных деталей иконостаса утрачено.

а) реставрационные работы (общая характеристика, время, автор, место хранения документации)

Реставрационные работы не проводились.

2) {	228 Иконописные вставки	—характер культуры того или иного периода.
	229 Паннописные вставки	—характеристика паннописи, наличие текст и время установления мемориальной доски.
	230 Паннописные вставки	—основные особенности планировочной, композиционно-пространственной структуры и структурный характер декора фасада и интерьеров: наличие мозаики, скульптур, прикладного искусства, стенописи, мозаики, росписей.
	231 Паннописные вставки	—основные особенности композиционного и колористического решения, формы, материала, техники, размер.

Деревянная церковь Климента расположена в восточной части территории погоста. Штuroвий на высоком подклете храм типа "восмерик на двухсветном четверике" с пятигранной в плане апсидой имеет с севера и запада закрытую галерею-паперть. Компактная, подчиненная устремленному в высоту центру композиции памятника выглядит каменной и пластичной благодаря плавным очертаниям бочки над алтарем и асимметричному размещению галереи с сильно скошенными западными углами и далеко вынесенным крыльцом.

Четверик храма рублен из бревен, перевязанных в "обло". Деревялка бревен в венцах восмерика, апсиды и галереи осуществляется в "лагу". Бревна галереи соединены с выступающими хвостами венцов сруба четверика, в "ху". Церковь поставлена на валунный фундамент. Стены снаружи обшиты профилированным тесом, укрепленным на вертикальных стойках проволочными гвоздями фабричного производства. Обшивка была выкрашена снаружи в желтый цвет, кровля и покатная часть — в красный.

Пропорциональное соотношение объемов храма — высокого двухсветного четверика, несущего низкий, глухой с широким позалом восмерик, на котором поставлен граненый штер, увенчанный главой на круглом барабане, типичным

/см. вкладыш № 1/

*) общая оценка общенациональной, научно-исторической и художественной ценности памятника.

Церковь Климента представляет интерес для истории русского деревянного зодчества как один из вариантов штuroвого, типа "восмерик на четверике" храма конца XVII века, сохранившего в интерьере единственными, известными в бассейне Онеги, расписной, резной портал. Памятник обладает удачно найденными пропорциональными соотношениями объемов, определявшими художественную выразительность его архитектурного облика. Здание играет значительную композиционную роль в ансамбле Кожского погоста и является ведущей высотной доминантой комплекса.

VIII. ОСНОВНАЯ ВИДИМОГРАФИЯ, АРХИВНЫЕ ИСТОЧНИКИ, ИКОНОГРАФИЧЕСКИЙ МАТЕРИАЛ.

В.В. Суцлов, Путевые заметки о Норвегии и Северу России, СПб., 1888, стр. 60.

В.В. Суцлов, Очерки по истории древнерусского зодчества, СПб., 1889, стр. 72.

И.З. Грабарь, История русского искусства, т. I, изд. Кнубель, 6/г, стр. 375-376.

/см. вкладыш № 3/

Вклады в 1 к паспорту

Погост Макарьинский на Коже. Церковь Климента, 1885 г.

Архангельская обл. Онежский р-он.

д. Макарьинская.

к разделу УП/в.

для целого ряда подобных сооружений Каргополья XVII - XVIII веков. Таких, например, как церковь Иоанна Златоуста в селе Сумино под Каргополом /1861 г./, или более поздний Входоиерусалимский перестроенный в сравнительно недавнее отстоянии от Коми, Верхнеудинском погосте /сер. XVIII в./ Четверик храма украшен над углами небольшими, декоративными, килевидными кокошниками. Апсида несколько ниже и уже храма. В конек ее бочки врезана рейка небольшой габарит, декорированная в основании кокошниками. Галерея, покрытая односкатной кровлей, возведена, примерно, на половину высоты четверика храма. На фотографии церкви, сделанной В.В. Сулюковым в 1886 году, хорошо видно, что первоначально западные углы галереи были прямыми. На галерею с западной стороны ведет далеко вынесенная, некогда открытая лестница, терраса площадки которой покоится на мощных консолях-выступках.

Главы и барабаны глав над храмом и апсидой обшиты ромбовидным лемехом, поименно, поименно, после ремонта начала XX века. Подобной же формы вырез имеет конек теса кровли четверика храма и полцы над вышними восьмериком и апсидой. Углер обшит пятию рядами теса с горючатыми вырезами концов. На бочке апсиды покрытие выполнено несколькими рядами короткого, равно оплеченного теса и только нижний ряд получил горючатые вырезы концов. Покрытие кокошников над углами четверика состоит из горизонтально положенных "выхлест" досок, продольные швы которых имитируют лемех. Под свесами кровель на всех объемах укреплены остроконечные пропильные подзоры. Обшивка выступивших хвостов орудия четверика имитирует филанчатые пилостры. Массивные и восточная грани апсиды прорезаны прямоугольными окнами. На фасадах храма помещены большие, двойные окна, обеспечивающие хорошее освещение интерьера. На входе (фа-

18.11.1981 г. В.В. Сулюков

Выдаем № 2 к паспорту

Погоот Макарянский на Коже.Церковь Климента, 1635 г.

Архангельская обл. Онинский р-он.

д. Макарянская.

к разделу УП/в.

одне их три: — два — в первом свете и одно — во втором. На северном и западных фасадах двойные окна находятся в уровне второго света, над краем галереи. Кроме этого, на северном фасаде у восточной стены галереи находится одно небольшое окно первого света. Несколько меньше по размерам окна размещены на боковых сторонах наврты и на ее скошенном северо-западном углу. Все окна обрешены упрощенными рамочными наличниками. Под основной лестницы скрыты резные столбики, поддерживающие ее кровлю и галерейные подзоны, укрепленные между ними.

Четверик храма перекрыт подвесным восьмигранным "небом". В апсиде для окон потолок, уложенный по матице, обшит вагонкой. Подлинный полнотный потолок галереи, сохранившийся в западной ее части, повторяет наклон кровли. Стены в интерьере гладко отесаны. Сопряжение углов осуществлено в "лаз". В храме и апсиде стены оштукатурены. Последние в начале XI века оштукатурены и закрыты синим картоном. В перекрытии храма подкартонной обшивкой просматриваются первоначальные тона "неба", расписанные по белому левкасу полихромными травяными орнаментами, выполненными темперными красками. Храм сообщается с апсидой широкой проходкой, закрытой четырехрусным иконостасом начала XX века, частично заходящим на боковые стены четверика. Наружно иконостас выкрашен в синий цвет и украшен шпателью, позолоченными накладными деталями. В паперть из храма ведут две дверных проема — северный и западный. Западный дверной проем, закрывавшийся двулопастной китайской дверью, оформлен замечательным росписным перспективным порталом килевидной формы.

Откосы портала декорированы резными перехватами. Разноцветная, ритмичного характера роспись портала выполнена в мягких пастельных тонах. Судя по несколько примитивной манере исполнения, близкой к росписи

Вклады в 3 к паспорту

Погоост Макарьинский на Коше,Черкесь Климента,1836 г.

Архангельская обл,Онежский р-он.

д.Макарьинская.

к разделу УП/в.

Кладки домов в некоторых регионах Севера и в частности в общем течении Онеги,раскраска портала относится к позднему времени.Его фасад покрыт цветочным орнаментом,состоящим из крупных,распутившихся,трехлепестных бутонов.Перспективные откосы выкрашены в синий цвет,основноразрешены - белые.На полотнищах дверей,разделенных на две ячейки изваяны,на бледно-голубом фоне нарисованы изваяны,стилизованные деревья с плодами и цветами,раскрашенные в синий,зеленый и красный цвета.

Северная часть галерея отделена от основного ее пространства легкой перегородкой.

В храме на западной стене и частично на боковых,северной и южной стенах сохранились сцены с резными подзорами,повторяющими рисунок подзора лестницы.На поверти иконостаса сцены расположены вдоль южной и восточной стен.Пол в церкви дощитый.

Полклет под церковью,очевидно,использовался под хозяйственные нужды.Вход в него устроен под лестницей.

к разделу УП.

Известна императорской археологической комиссией,СПб,1877,Вып.4,здесь о реставрации,вып.8,стр.98-99.

С.Забелло,П.Макошис,В.Иванов,Русское деревянное зодчество,М.,1942,стр.148.

Г.В.Алферова,Каргополь и Каргополье,М.,1973,стр.133-134.

Г.П.Пуни,Каргополь-Онега,М.,1974,стр.124-125.

Г.П.Пуни,Каргопольский северный край,М.,1984,стр.157.

М.Красовский,Курс истории русской архитектуры,Ч.1,Деревянное зодчество,Пг.,1916,стр.307.







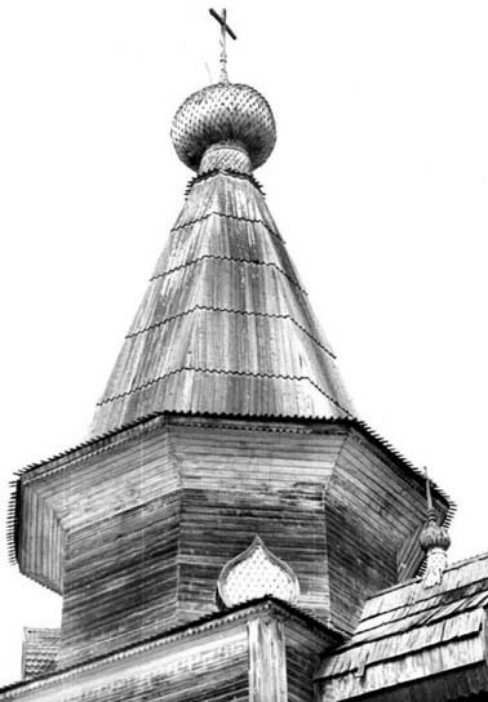








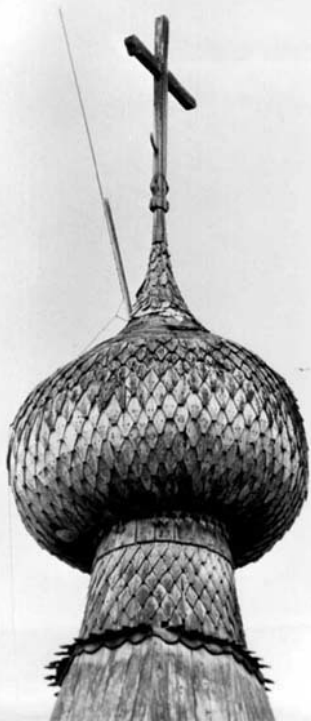












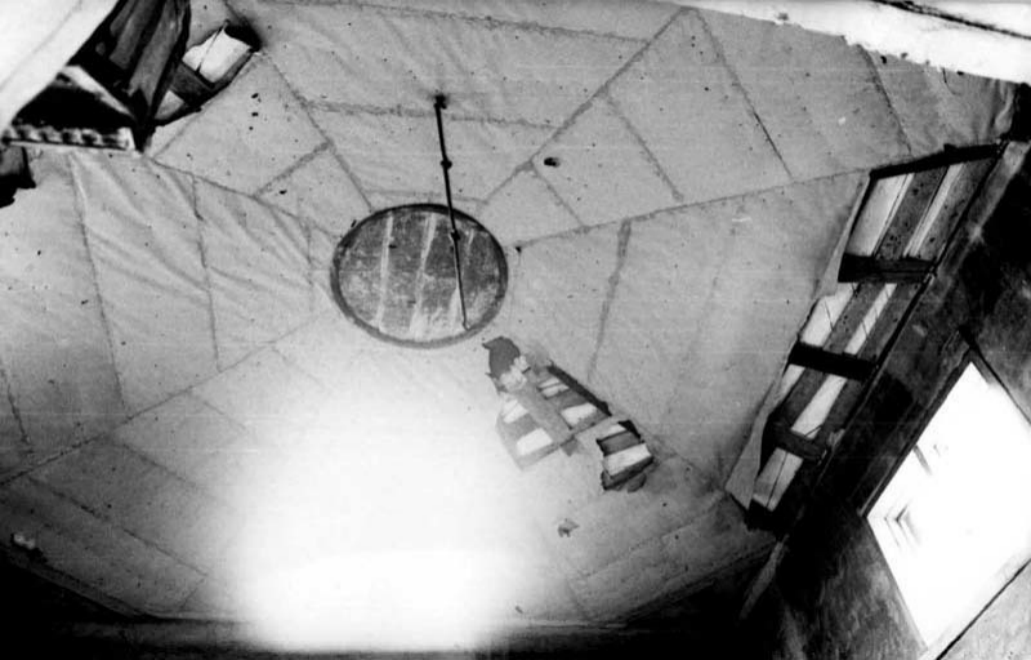


























СОЮЗНАЯ РЕСПУБЛИКА **РСФСР МК. Глав. упр. по охр. пам. ист. и культ.** (видео)

Адрес **Архангельская обл. Онежский р-он д. Макарьинская.** (наименование республиканского органа охраны)

(АССР, край, область; район, автономная обл.; национальный округ; населенный пункт)

УЧЕТНАЯ КАРТОЧКА

Погост Макарьинский на Коже. Церковь Климента.

I. НАИМЕНОВАНИЕ ПАМЯТНИКА

II. ТИПОЛОГИЧЕСКАЯ ПРИНАДЛЕЖНОСТЬ

памятник архитектуры	памятник истории	памятник архитектуры	памятник монумент. ис-ва
		4	

III. ДАТИРОВКА ПАМЯТНИКА

1695 год.

IV. ХАРАКТЕР СОВРЕМЕННОГО ИСПОЛЬЗОВАНИЯ

по первоначальному назначению	культурно-просветительное	туристско-экскурсионное	лечебно-оздоровительное	жилищно-помещенное	хозяйственно-землепользование	не используется
-------------------------------	---------------------------	-------------------------	-------------------------	--------------------	-------------------------------	-----------------

предлож. по исполь.

+

V. ХАРАКТЕРИСТИКА ТЕХНИЧЕСКОГО СОСТОЯНИЯ

хорошее	среднее	плохое	аварийное
	+		

VI. КАТЕГОРИЯ ОХРАНЫ

союзная	республик.	местная	не состоит
	+		

наличие утвержденной охранный зоны

да нет

+

VII. НАЛИЧИЕ ДОКУМЕНТАЦИИ

паспорт	фотографии	обмеры	реставрационные материалы
+	+	+	

место хранения документов

органы охраны	реставрационные мастерские	музей, архив, ИИИ
союзный республикан. местный	республикан. местный	

Дата составления карточки

ноябрь 1985 г.

Составитель

арх. Шарин П.Н.

+

Инспектор по охране памятников

+

ВНИИ

(ф., и., о., должность или профессия, подпись)

(ф., и., о., подпись)



Фото или схематический план



Краткое описание

Деревянная ц-вь Климента расположена в восточной части территории погоста. Патронный на высоком подклете храм типа "восьмерик на четверике" с пятигранной в плане апсидой, покрытой бочкой, имеет с севера и запада закрытую галерею-лапоть. Четверик храма рулен из бревен, перевязанных в "обло". Перевязка бревен в венцах восьмерика, апсиды и галереи осуществлена в "лапу". Стены здания в 1902 году были обшиты снаружи тесом. Кровли имеют тесовые покрытия. Главы на храмом и апсидой обшиты лемехом.

Четверик храма перекрыт "небом": сохранившим первоначальные расписные тябла. Черезвычайно интересен резной, килевидной формы, расписной портал, ведущей из галереи в храм. Иконостас в храме нач. XX в.

Один из вариантов шатрового храма к. ХУП в., является ведущей высотной доминантой ансамбля Макарынского погоста.