

7716789000

№ _____

Индекс

**ПАМЯТНИКИ ИСТОРИИ И КУЛЬТУРЫ
РОССИЙСКОЙ ФЕДЕРАЦИИ**

Российская Федерация
Федеральная служба по надзору за соблюдением
законодательства в области охраны культурного наследия
(Росохранкультура)
(наименование органа охраны памятников)

ПАСПОРТ

I. НАИМЕНОВАНИЕ ПАМЯТНИКА Средние торговые ряды

II. ТИПОЛОГИЧЕСКАЯ ПРИНАДЛЕЖНОСТЬ

Памятник археологии	Памятник истории	Памятник градостроительства и архитектуры	Памятник монументального искусства
		+	

III. ДАТИРОВКА ПАМЯТНИКА (или дата исторического события, с которым связано возникновение памятника - для памятников истории) 1889 - 1891 гг.

IV. АДРЕС (МЕСТОНАХОЖДЕНИЕ) ПАМЯТНИКА г. Москва, Красная площадь, д 5

V. ХАРАКТЕР СОВРЕМЕННОГО ИСПОЛ ЬЗОВАНИЯ

По первонач. назначению	Культурно-просветит.	Туристско-экскурсион.	Лечебно-оздоровит.	Жилые помещения	Хозяйств.	Не используется
						+

ПРИЛОЖЕНИЯ:

Фото общего вида - 1

Фото фрагментов - 62

Генпла- 1

Обмеры: фасад - 2

план - 7

Схематический план охранной зоны - 1

Схема фотофиксации - 7

Приложение

Вкладыш № 1,2,3 к п. VI-а;

Вкладыш № 1,2 к п. УП-а,

Вкладыш № 1 к п. УП-б, VIII

VI. ИСТОРИЧЕСКИЕ СВЕДЕНИЯ

а)	для памятников археологии	история возникновения, кем и когда производились разведки и раскопки, место хранения коллекций.
	для памятников истории	история возникновения: краткая характеристика событий и лиц, в связи с которыми объект приобрел значение памятника.
	для памятников градостроительства, архитектуры и монументального искусства	автор, строитель, заказчик, история создания.

Корпуса Средних торговых рядов выстроены в 1889 -1891 гг. по проекту архитектора Роберта Юлиуса (Романа Ивановича) Клейна (1858-1924гг). Территория, на которой были выстроены эти ряды принадлежит к важнейшей части древнего ядра Москвы. Строительство белокаменного Кремля Дмитрия Донского в 1368-1370 гг. и размещение в его восточной стене Никольских, Фроловских (Спасских) и Тимофеевских (Константино-Еленинских) ворот дало направление трем главным улицам нагорной части Великого посада - Никольской, Ильинки и Варварки. Археологические исследования на ул Ильинке, выявили деревянное мощение конца XIV в. Первое упоминание Торга и Варварской улицы содержится во Владимирском летописце 1434 г.; упоминание Ильинки обнаружено в летописи 1472 г. при описании пожара в Китай-городе. В XV в. улица Ильинка называлась Дмитриевской по церкви Димитрия Солунского, расположенной на углу Рыбного переуллка. В начале XV в. к востоку от кремлевских стен, на значительной части современной Красной площади сложился Торг. Пожар 1493 г. дал повод для издания Указа 1495 г. о сносе всех строений с восточной стороны Кремля на расстоянии 109 сажень, что послужило началом формирования территории так называемого "Пожара", получившей в дальнейшем наименование Красной площади, (см. вкладыш № 1,2,3).

б) перестройки и утраты, изменившие первоначальный облик памятника

В советское время осуществлено разделение зала собрания правления "Товарищество Средних торговых рядов" на два самостоятельных объёма, в центральной части западного корпуса, выходящего окнами на Красную площадь. Перекрыта лестничная клетка парадной лестницы с входом на южном фасаде, что привело к утрате деталей её внутреннего убранства. Утрачены первоначальные заполнения въездных ворот со стороны Красной площади, Хрустального переуллка: и ул. Варварка. Искажены интерьеры аукционных залов на 2 этаже в корпусе по улице Ильинка. В 2005г. четыре дворовых корпуса были выведены из под государственной охраны Распоряжением Председателя Правительства РФ №2342-р от 29 декабря 2005г и разобраны.

в) реставрационные работы (общая характеристика, время, автор, место хранения документации)

Работы по реставрации уличных фасадов основного периметрального корпуса ведутся ГУП ЦНРПМ МК РФ. Нач. АПМ-2 и ГАП. Шиманова А.А

VII. ОПИСАНИЕ ПАМЯТНИКА

а)	для памятников археологии	характер культурного слоя, важнейшие находки.
	для памятников истории	характеристика памятника, наличие, текст и время установления мемориальной доски.
	для памятников градостроительства и архитектуры	Основные особенности планировочной, композиционно-пространственной структуры и конструкций; характер декора фасадов и интерьеров; наличие живописи, скульптуры, прикладного искусства; строительный материал, основные габариты.
	для памятников монументального искусства	основные особенности композиционного и колористического решения; тексты, материал, техника, размер

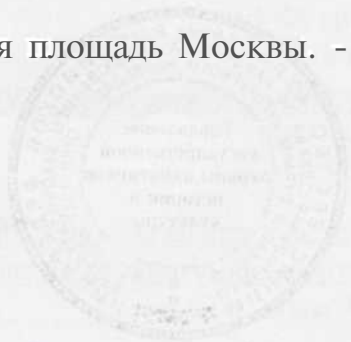
Здание Средних торговых рядов расположено по периметру косоугольного в плане участка, ограниченного с запада Красной площадью, с севера - ул. Ильинка, с востока - Хрустальным переулком, а с юга - ул. Варварка. Здание выстроено в формах русского стиля и составляет часть единого ансамбля восточной стороны Красной площади, стилистические формы которого были заданы более ранними Верхними торговыми рядами. Трехэтажное с антресольным этажом, между первым и вторым этажами здание Средних торговых рядов выстроено из кирпича и оштукатурено. Перекрытия - кирпичные своды и своды Монье по металлическим балкам. Стропильная система кровли - клёпаные металлические балки. Кровля - оцинкованная кровельная сталь - в настоящее время покрашена. Для углов, арок, карнизов и выступающих элементов использовали лекальный кирпич по особым рисункам, (см. вкладыш № 1)

б) общая оценка общественной, научно-исторической и художественной значимости памятника

Здание является одним из основных элементов, формирующим линию застройки и объемно-планировочную композицию восточной стороны Красной площади. Его архитектура отражает важный этап в формировании идейно-художественного образа центральной площади древней столицы. В то же время этот грандиозный комплекс в русском стиле наследовал лучшие достижения своего времени с конструктивной и многофункциональной сторон решения внутреннего пространства, основанного на модульной сетке внутренних опор. (см. вкладыш № 1).

VIII. ОСНОВНАЯ БИБЛИОГРАФИЯ, АРХИВНЫЕ ИСТОЧНИКИ, ИКОНОГРАФИЧЕСКИЙ МАТЕРИАЛ:

1. Торговые ряды на Красной площади в Москве. / Очерк А.С. Размадзе (делопроизводителя Общества Верхних торговых рядов). Издание Правлений Обществ Верхних и Средних рядов. - Киев : Фото-Лито- Типографическое заведение СВ. Кульженко, 1893.
2. Кириченко Е.И. Москва на рубеже столетий. - М.: Стройиздат, 1977. - С. 43.
3. Кириченко Е.И. Русская архитектура 1830-1910-х годов. - М.: Искусство, 1982. - С. 156-157.
4. Бондаренко И.А. Красная площадь Москвы. - М.: Стройиздат, 1991.- С. 181-182. (см. вкладыш № 1)



IX. ТЕХНИЧЕСКОЕ СОСТОЯНИЕ		хорошее	среднее	плохое	аварийное
характеристика общего состояния:					
для памятников архитектуры и истории	конструкций стен покрытий потолков пола декора фасадов интерьеров живописи скульптуры прикл. искусства		+		
в интерьере:	живописи скульптуры прикл. искусства			+	
для памятников монументального искусства	цоколя постамента скульптуры грунта красочного слоя	+			

X. СИСТЕМА ОХРАНЫ

а) категория охраны	федеральная	региональная	местная	не состоит
	+			

б) дата и № документа о принятии под охрану

Распоряжение Правительства РФ от 21 февраля 2004 г. № 257-р;

Распоряжение Правительства РФ от 29 декабря 2005 г. № 2342-р.

в) границы охранной зоны, зоны регулирования застройки и зоны охраняемого природного ландшафта (краткое описание со ссылкой на утверждающий документ)

Объединённая охранная зона объектов культурного наследия № 2.

Постановление правительства Москвы от 16.12.97 г. № 881

г) граница территории памятника В соответствии с письмом Москомнаследия №16-08/001-633/8 от 14.05.2008г. и историко- культурным опорным планом Фрагмент №16-06/0016-1182/7 «Объект недвижимости и его внутренний двор находятся в границах территории объединенной охранной зоны памятников истории и культуры №2, утвержденной постановлением правительства Москвы №881 от 16.12.1997г»

д) балансовая принадлежность и конкретное использование

Российская Федерация - собственность. Постановление Верховного совета РФ от 27.12.1991 г. № 3020-1. Выписка из реестра Федерального имущества УДП РФ по состоянию на 01.01.2006. Свидетельство о государственной регистрации права ГУ ФРС по Москве от 06.05.2006 г. Серия 77АГ № 704245.

е) дата и № охранного документа. Охранное обязательство пользователя объекта культурного наследия от 24 ноября 2006 г. № 6/11

Составитель

Дата составления паспорта
« 28 » ноябрь 2008 г

МП

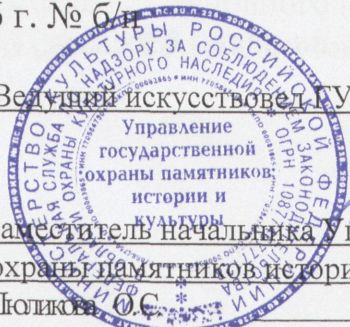
Ведущий искусствовед ГУП ЦНИИМ Лукьянов Н. А.

Управление государственной охраны памятников истории и культуры

(подпись)

Заместитель начальника Управления государственной охраны памятников истории и культуры

Лютиков (подпись)



В 1490-х гг. территория "пожара" обустроивается, устанавливается местоположение Торга с трассой будущего Хрустального переулка на его восточной границе. Из летописного упоминания об освящении церкви Варвары в 1514 г., расположенной на противоположной стороне улицы Варварки известно его точное местоположение квартала с Панским двором. В этом же квартале позднее разместился и Гостиный двор.

Именно в конце XV возникает современная рациональная система торговли однородными товарами в одном месте - в так называемых рядах. Известно устройство Торга в части будущих Средних рядов: самым богатым по набору товаров был Сурожский (Суровский) ряд, где продавали шелковые ткани; второе место занимал бакалейный или "москательный" ряд для продажи мыла, перца, имбиря, гвоздики, мускуса, ладана. Строительство в 1560-х гг. Покровского собора на Красной площади изменило конфигурацию Торговых рядов между Ильинкой и Варваркой: в западной части квартала образовался характерный выступ. В 1598 - 1599 гг на месте предшествующих деревянных торговых рядов были выстроены первые каменные. Ряды делились на три квартала: Верхний, Нижний и Средний

В основу Рядов был положен модуль лавки, размеры которого составляли 2 на 2,5 сажени. Новые каменные лавки объединялись в вытянутые прямоугольные объемы, ширина которых составляла 5 сажень, а длина зависела от количества включенных в этот объем лавок. Обращенные лицом друг к другу лавки двух таких объемов, где торговали одинаковыми товарами, и составляли собственно ряд - Суровский, Москательный и т.д. Ширина прохода между рядами равнялась длине лавки, т.е. 2,5 сажням.

Сложный рельеф и неправильная форма квартала нарушали линейную планировку рядов. На первом подробном плане 1740-х гг. ряды в западной части квартала, в выступе были короче и имели меньшую ширину; в южной, более низкой части, ряды делились двумя проходами на три мини-квартала с несколькими лестницами. Несмотря на неоднократные изменения местоположения некоторых рядов, основные - Суровский, Москательный, Юхотный, Фряжские погреба и некоторые другие - до конца XIX в. продолжали оставаться на прежнем месте. Частые пожары также не привели к масштабным перестройкам Рядов в XVII в.

Утверждение Проектированного плана Москвы 1775 г. повлияло на изменение внешнего облика Рядов на Красной площади. В 1784 г. Верхние ряды со стороны Красной площади были надстроены вторым этажом и сделаны двухъярусными аркады окружавшей их галереи. В центре был поставлен мощный дорический портик, а на углах здания по Никольской и Ильинской улицам появились ризалиты, также украшенные портиками. По проекту Кваренги напротив Верхних рядов, у Кремлевской стены были выстроены новые здания торговых рядов. Новое строительство, изменив композицию Красной площади, образовало две площади: одна - замкнутая вытянутым прямоугольником Новых Торговых рядов с проездами по продольной оси, другая - близ собора Василия Блаженного, к которой от набережной вдоль Средних и Нижних торговых рядов была проложена Москворецкая улица.

г. Москва, Красная площадь, д. 5
Средние торговые ряды, 1889- 1991 гг.
Вкладыш № 2
к пункту Via

Мощный ризалит Верхних торговых рядов на углу Ильинки, сильно выдаваясь на Красную площадь, отныне визуально "отсекал" от нее Средние ряды, не затронутые, поэтому серьезной перестройкой.

Письменные источники конца XVIII в. описывают архитектурный облик и конструкции лавок. Высота проема первого этажа, как правило, составляла одну сажень, ширина - сажень или два аршина. Первый этаж был перекрыт полуциркульным каменным сводом. Стены первого этажа были или гладкими или рустованными, как, например, в Москательном ряду. В конце XVIII в. многие лавки уже были надстроены вторым этажом и покрыты железной крышей. На второй этаж вела небольшая лестница, располагавшаяся сбоку от главного проема. Окна второго этажа были значительно уже и меньше по размерам. Торговые помещения, принадлежащие одному владельцу, имели отдельную, чаще железную крышу. Характерной чертой панорам Торговых рядов вплоть до их сноса в конце XIX в. являлся перепад крыш разновысоких объемов.

После окончания Отечественной войны 1812 г. была создана специальная Комиссия для строений в Москве, основной задачей которой было возрождение города после сожжения французами.

При восстановлении ансамбля Красной площади основное внимание было уделено ансамблю Верхних торговых рядов. О.И. Бове придал торговому зданию величественный дворцовый облик. Он создал для них новую декорацию главного фасада, выделив его и ризалиты портиками дорического ордера и завершив центральную часть здания низким куполом аналогичным куполу Сената в Кремле. Торговые ряды с противоположной стороны Красной площади были убраны.

Строительство Средних рядов по проекту О.И. Бове было закончено в 1816 г. Фасад Средних торговых рядов получил однотипное с Верхними рядами декоративное убранство, но менее монументальное. Основу композиции фасадов составил ритм высоких прямоугольных проемов первого этажа здания и соответствующих им низких полуциркульных окон второго этажа, разделенных мощным карнизом. Перелом фасада здания по Москворецкой улице был отмечен поставленным под углом одноэтажным объемом с укрупненными полуциркульными проемами и высоким глухим аттиком. Углы здания по Ильинке были акцентированы квадратными в плане повышенными объемами с колонными портиками, широким фризом с круглыми медальонами и лепными композициями во фронтонах. Углы здания по Варварке были выделены полукруглыми объемами, обрамленными колоннадами, над которыми шла лента фриза с тем же мотивом, но вместо портиков они были увенчаны низкими ступенчатыми аттиками.

В конце XIX в. Верхние и Средние торговые ряды пришли в ветхость. При осмотре в 1886 г. Средних торговых рядов было установлено, что Фряжские погреба в целях безопасности уже закрыты, а деревянные фонари 1816 г. обветшали и частично заменены металлическими. Поэтому в середине 1880-х гг. встал вопрос об их коренной перестройке.

г. Москва, Красная площадь, д. 5
Средние торговые ряды, 1889- 1991 гг.
Вкладыш № 3
к пункту Via

Разработка проекта новых Средних торговых рядов была поручена Р.И. Клейну, проект которого в 1890 году был утвержден Александром III. В соответствии с требованиями заказчика Р.И.Клейном была предложена и создана каркасная система конструкций, позволившая не разделять торговые помещения поперечными стенами.

Заказчиком строительства Средних торговых рядов являлось общество "Товарищество Средних торговых рядов". Исполнителем всех работ по возведению комплекса было общество Брянского завода, представитель которого инженер Н.П. Лукшевский непосредственно руководил строительством.

В советское время здание было национализировано и передано Военному ведомству, получив название Второго дома Реввоенсовета. В середине 1920-х гг. здесь размещались многочисленные учреждения военного ведомства, в том числе архив РККА и фабрика Госвоенкино, а также жилые помещения. В этот период надворные корпуса были надстроены третьими этажами. До недавнего времени большую часть помещений Средних торговых рядов занимало Министерство Обороны. В 1930-е же годы была снесена застройка Васильевской площади, Масляного переуллка и западной части Москворецкой улицы. Красная площадь получила открытый выход к реке, а Москворецкий мост, построенный в 1936 году, связал ее с Замоскворечьем. В 1960-х гг. были снесены Нижние торговые ряды.

В настоящее время Средние торговые ряды являются градообразующим объектом не только Красной площади, но и Замоскворечья со стороны Москвы-реки и Москворецкого моста.

г. Москва, Красная площадь, д. 5
Средние торговые ряды, 1889- 1991 гг.
Вкладыш № 1
к пункту Vila

Сильный уклон к югу и неправильные очертания участка повлияли на художественное и композиционное решение рядов, предложенное Р.И.Клейном, в основу которого было положено трехэтажное замкнутое каре корпусов, занимающее целый квартал (существующее в настоящее время) и четырёх дворовых корпусов (в настоящее время утраченных).

Замкнутый объём, образующий каре, прорезан по центральной оси в направлении с запада на восток парадными проездными арками. Арки были связаны друг с другом внутривдоровым поперечным проездом. Торговые фасады по улицам Ильинка и Варварка также соединялись по оси проездом перед центральными ризалитами. Для проезда во внутренний двор также использовались малые въездные арки, расположенные со стороны улицы Ильинка и Хрустального переулка.

Все уличные фасады акцентированы раскреповками фасадных плоскостей и высокими кровлями, увенчанными прорезными металлическими прапорами. Протяжённые горизонтальные фасады по Хрустальному переулку, а также фасад по улице Ильинка расчленён на части объёмами боковых частей с менее высокими шатрами.

Фасады здания по улицам Ильинка, Варварка и Красной площади выдержаны в едином стилевом решении, характеризуются пышным декоративным убранством. Декор отличается подробной профилировкой, что придает убранству насыщенную пластику, характерную для развитых форм русского стиля. Композиция фасадов с равномерным ритмом членящих лопаток подчинена ритму опор внутреннего каркаса здания. Основу фасадной композиции формирует ритм крупных арочных проемов первого этажа. Падение рельефа в сторону улицы Варварки выявляется в изменении этажности протяжённых фасадов по Красной площади и Хрустальному переулку.

Конструктивной основой здания является система внутренних столбов, на которые опираются подпружные арки сводчатых перекрытий. Это придает планировке модульный характер, позволяющий варьировать размеры помещений и коммуникаций, связывающих различные части здания с одиннадцатью лестницами, равномерно расположенными по его периметру. Антресольный этаж главного корпуса сообщался с первым этажом посредством каменных и металлических лестниц, расположенных в дворовой части корпуса.

Оформление интерьеров отличалось сдержанностью и полностью зависело от функционального назначения помещений. Наиболее парадно были оформлены входные зоны центральных лестниц и несколько залов.

г. Москва, Красная площадь, д. 5
Средние торговые ряды, 1889- 1991 гг.
Вкладыш № 2
к пункту VІа

Подвальные помещения, расположенные под всей площадью здания, использовались в качестве складов. Для доступа транспорта к подвалам устроены два въезда со стороны улицы Варварка.

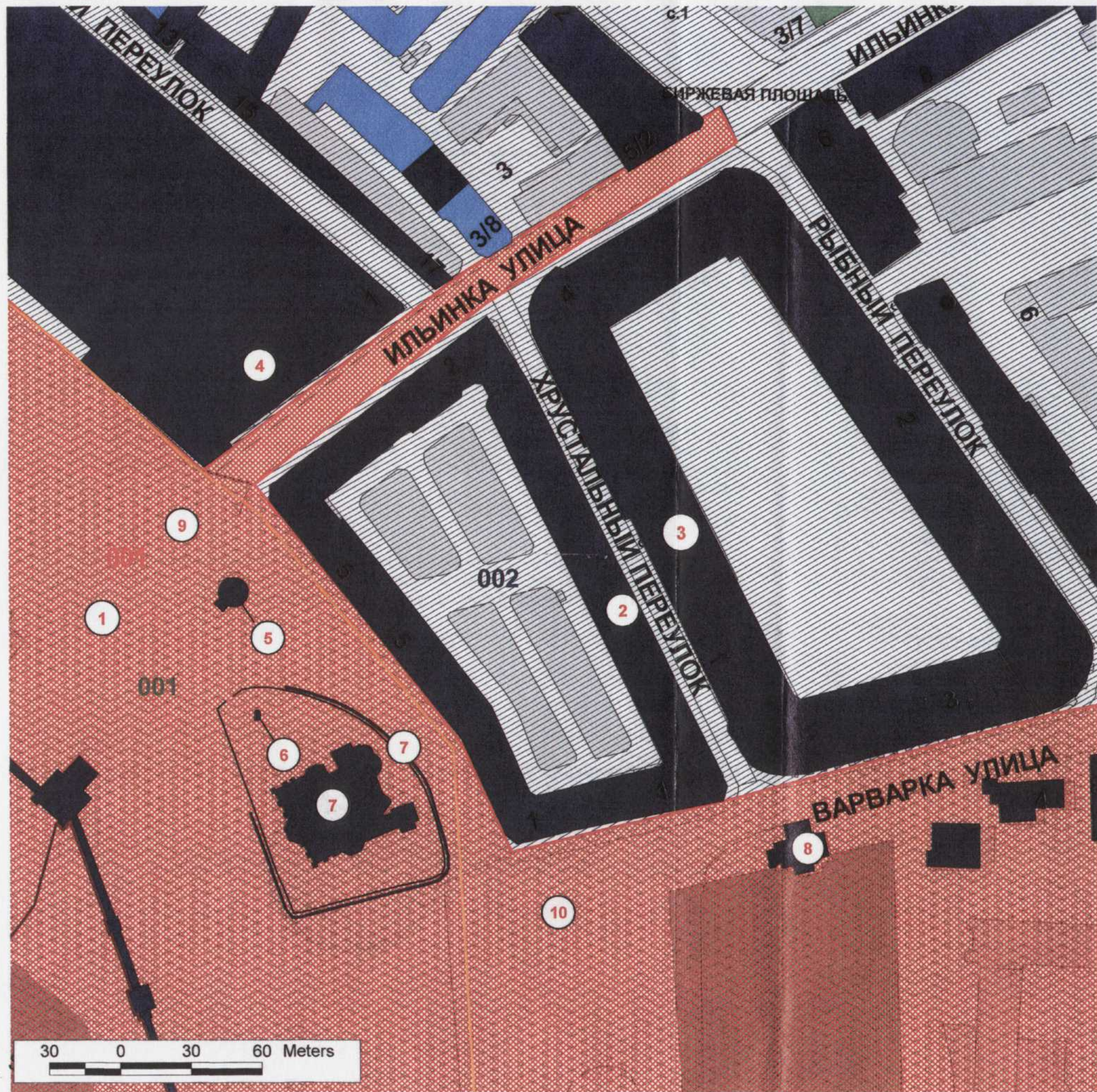
г. Москва, Красная площадь, д. 5
Средние торговые ряды, 1889 - 1991 гг.
Вкладыш № 1
к пункту VIIб

Предметом охраны являются: объёмно-планировочная композиция с модульной системой внутренних опор и сводчатых перекрытий; первоначальное архитектурно-декоративное оформление фасадов, в том числе и внутридворовых; убранство двухсветного зала собраний Правления "Товарищества средних торговых рядов"; убранство и конструкции лестниц центральных входов и проездных арок, а также силуэты и характер кровли с шатрами, обеспечивающие чистоту визуального восприятия здания Средних торговых рядов со сторон прилегающих к фасадам здания участков Красной площади, улицы Варварка, Ильинка, Хрустального переулка.






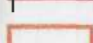

г. Москва, Красная площадь, д. 5
Средние торговые ряды, 1889 - 1991 гг.
Вкладыш № 1
к пункту VIII

5. Шумилкин СМ. Торговые комплексы Европейской части России конца XVIII - начала XX вв. (типология, архитектурно-пространственное развитие): Автореф. дис. на соиск. учен. степ, д-ра архитектуры. - Москва : Б/и, 1999.
6. Шумилкин СМ. Пассажи Европы и России во второй половине XIX в. Архитектурное наследство. - Вып. 44. - М.: НИИТАГ, 2001. - С 197-198.
7. Москва. Архитектурный путеводитель. М., 1977 г. Стр. 31
Памятники архитектуры Москвы. Кремль. Китай -город. Центральные площади. М., Искусство. 1982 г.стр.
8. Научно-проектная документация. Предварительные работы «Средние торговые ряды», Красная пл. 5. Главный корпус. Северная и южная часть. Предварительные исследования. Том 1. Книга 2.1, 2.2., ГУП «ЦНРПМ». 2003г.
9. Научно-проектная документация. Определение предмета охраны «Средние торговые ряды», Красная пл. 5. Главный корпус. Северная и южная часть. Том 1. Книга 3.1, 3. Часть 2., ГУП «ЦНРПМ». 2003г.
10. Архитектурно-археологические обмеры и фотофиксация объекта "Средние торговые ряды". Красная пл. 5. Главный (периметральный) корпус, ООО «Интарсия». 2006 год.
11. Научно-проектная документация. «Средние торговые ряды», Красная пл. Главный (периметральный) корпус. Корректировка определения предмета охраны 5. ГУП «ЦНРПМ». 2006г.
12. Историко-градостроительные и историко - архитектурные исследования комплекса зданий "Средние торговые ряды". Красная пл. 5, Альбом №1 и №2 Центр историко - градостроительных исследований. 2008 г.


Приложение к Паспорту
Средние торговые ряды 1889 — 1891 гг.
Архитектор Р.И. Клейн
г. Москва, Красная площадь, д. 5




СПРАВОЧНАЯ ИНФОРМАЦИЯ
к фрагменту Историко-культурного опорного плана
города Москвы от «С...» 20... г. №...

-  объекты культурного наследия
-  выявленные объекты культурного наследия
-  заявленные объекты
-  исторически ценные градоформирующие объекты
-  территория памятника истории и культуры
-  границы объектов археологии
-  номер объекта в соответствии со Сведениями об объектах, подлежащих регистрации в Городском реестре недвижимого культурного наследия и расположенных в границах фрагмента Историко-культурного опорного плана города Москвы


Территории и номера зон охраны, согласно Постановлению Правительства Москвы от 16.12.1997 г. № 881

-  территория охранной (объединенной охранной) зоны памятников истории и культуры
- 002 номер охранной (объединенной охранной) зоны памятников истории и культуры

Территории и номера зон охраны, согласно Постановлению Правительства Москвы от 07.07.1998 г. № 545

-  зона охраняемого ландшафта
- 001 номер зоны охраняемого ландшафта

Территории и номера зон охраны, согласно Постановлению Правительства Москвы от 17.06.2003 г. № 440

-  территория охранной зоны Московского Кремля
- 001 охранная зона Московского Кремля

ПРИМЕЧАНИЕ

Фрагмент расположен в границах:

- Зоны строгого регулирования застройки № 001 утвержденной ППМ от 07.07.1998 г. №545
- Зоны регулирования застройки № 001 утвержденной ППМ от 07.07.1998 г. №545
- Зоны охраняемого культурного слоя № 001 утвержденной ППМ от 07.07.1998 г. №545
- Заповедной территории № 001 утвержденной ППМ от 17.06.2003 г. №440

СХЕМА ФОТОФИКСАЦИИ

Наименование Объекта: Средние торговые ряды 1889-1891 гг. Архитектор Р.И.Клейн

Адрес: Красная пл., 5-



СИТУАЦИОННЫЙ ПЛАН М 1:2000

Наименование объекта: Для разработки архитектурной концепции.

Адрес: Красная пл., 5 -

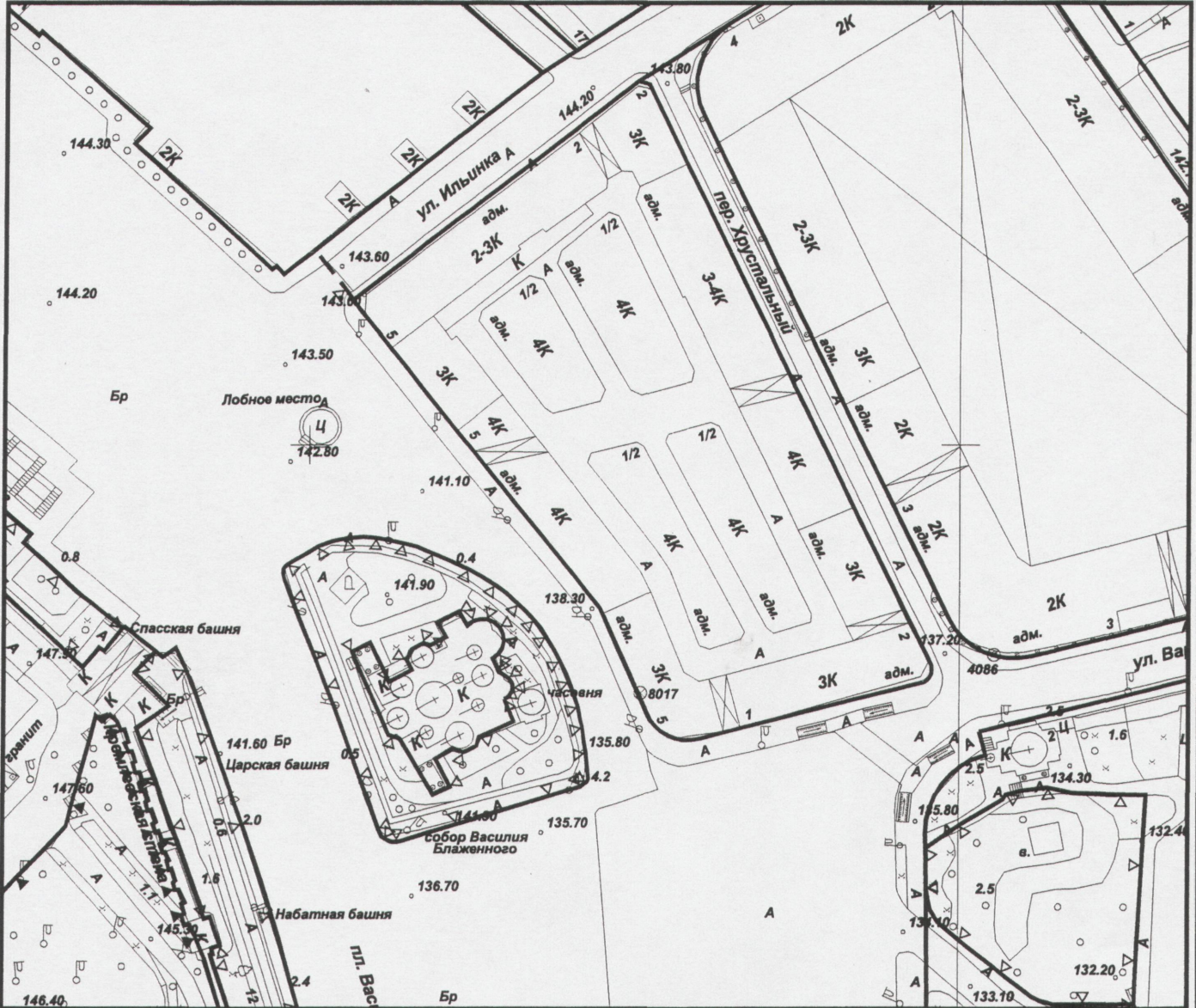
Округ: ЦАО Район: Тверской

Заказчик: ООО "Компания Стройресурс"

Вид работ: _____

№ створы: 5-10-8

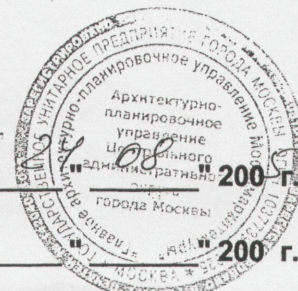
ЦИО ГлавАПУ №15034



Площадь участка: _____ га, в литерях _____

Начальник ТО «Тверское»
Филатов В.Н.

Вещел



М.П.

М.П.



Фото №1. Главный фасад. Вид со стороны Красной площади.

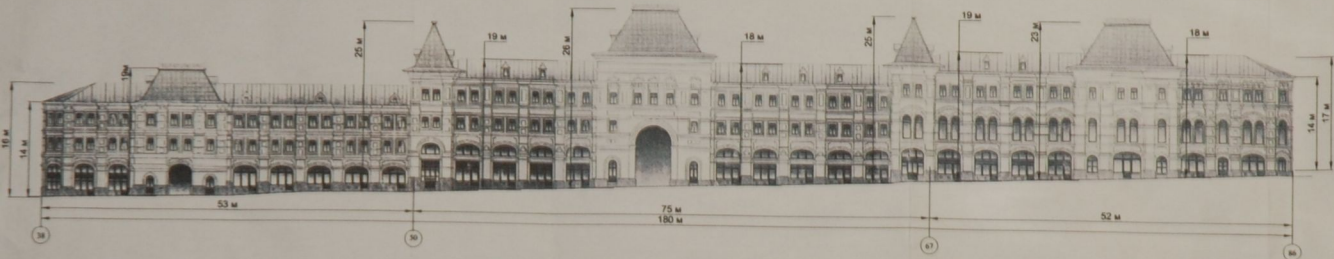


Фото №2. Южный фасад. Вид с улицы Варварка.

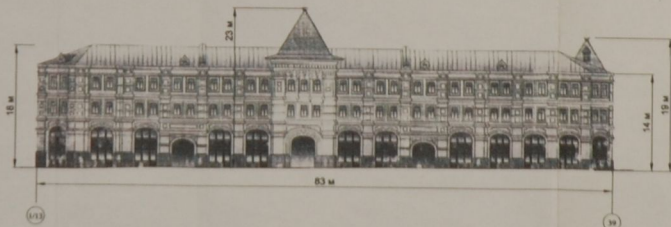


Фото №2. Южный фасад. Вид с улицы Варварка.

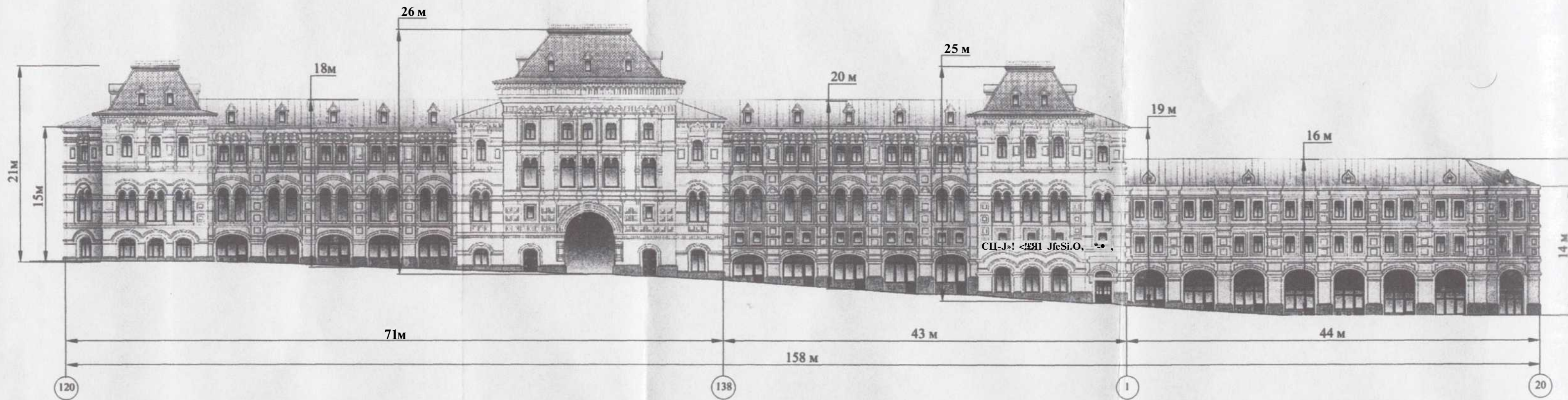
Фасад по Хрустальному переулку. М 1:400



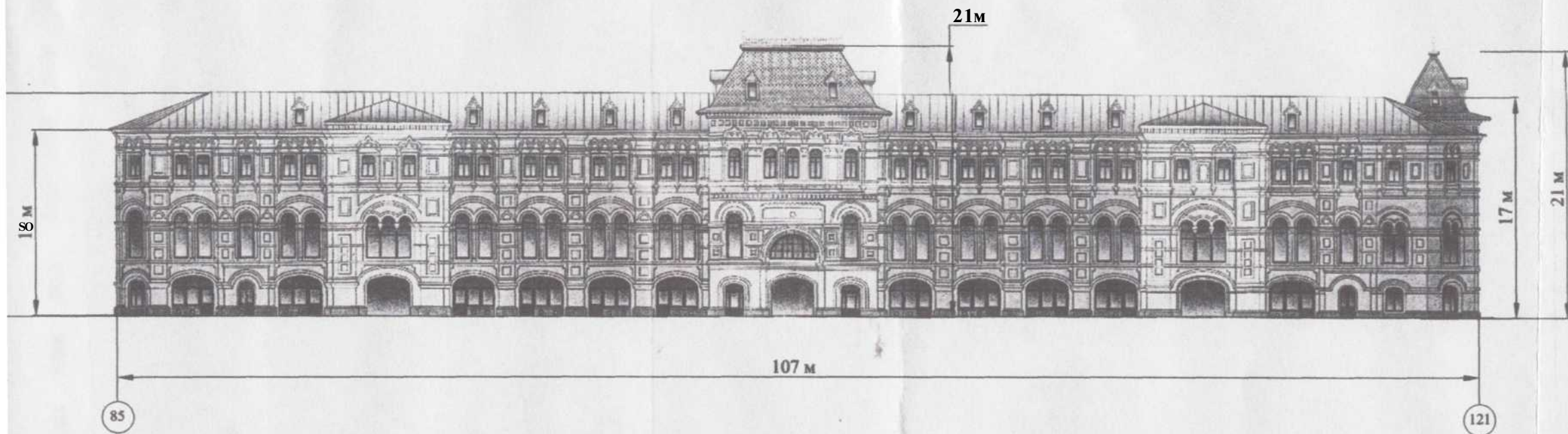
Фасад по улице Варварка. М 1:400



Фасад по Красной площади. М 1:400



Фасад по улице Ильинка. М 1:400



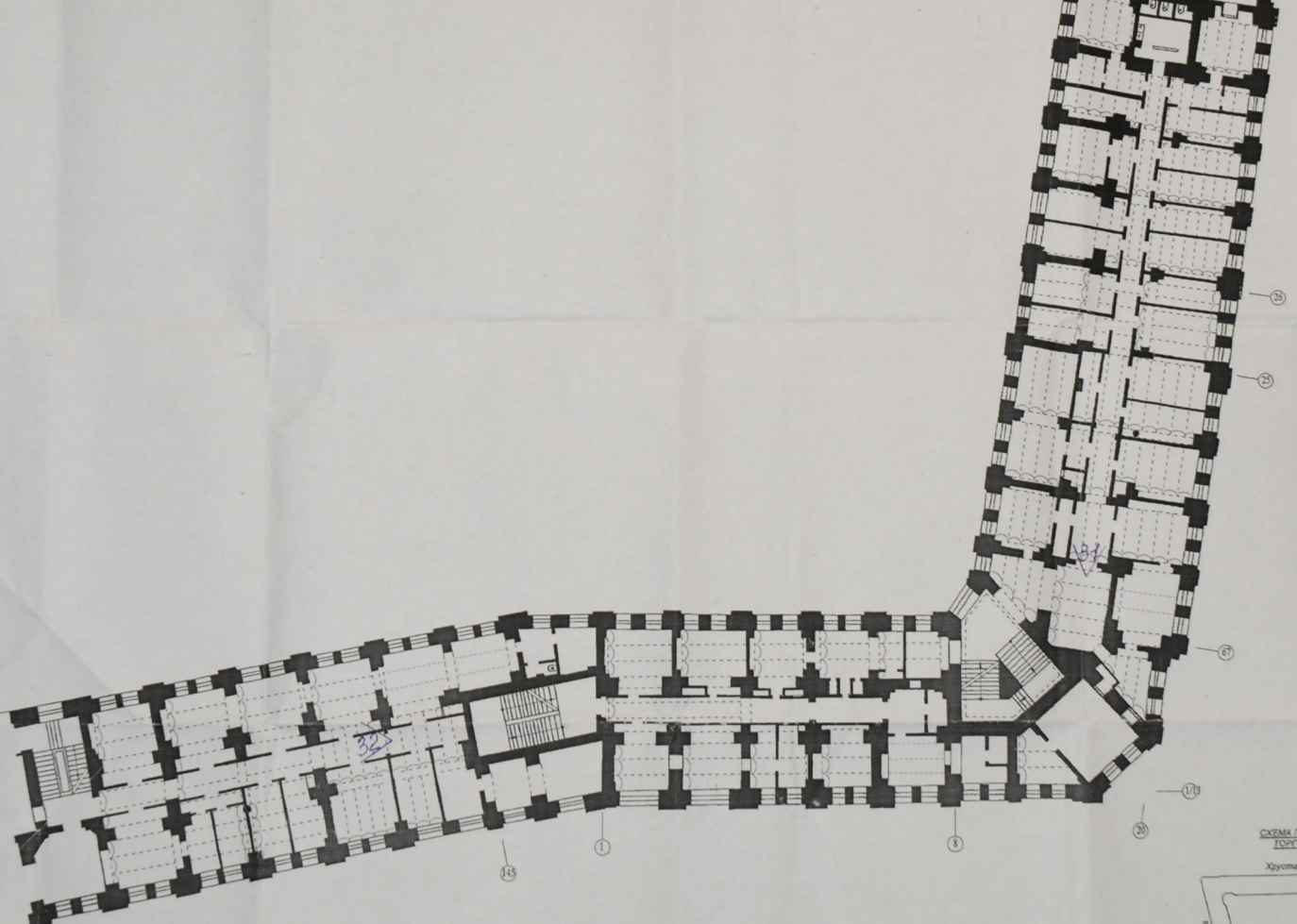
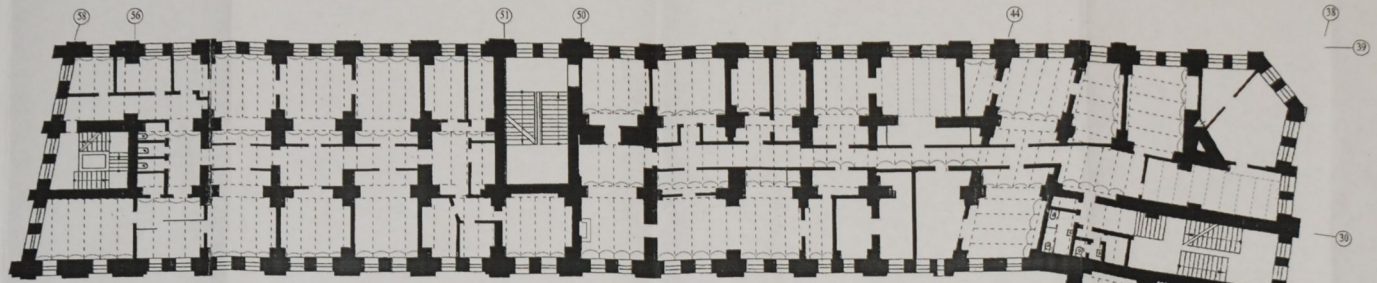
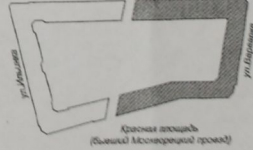


СХЕМА ПЛАНА СРЕДНИХ ГОРОДСКИХ БЛОКОВ

Хрустальный перекресток



Красная площадь
(бывшая Московская площадь)

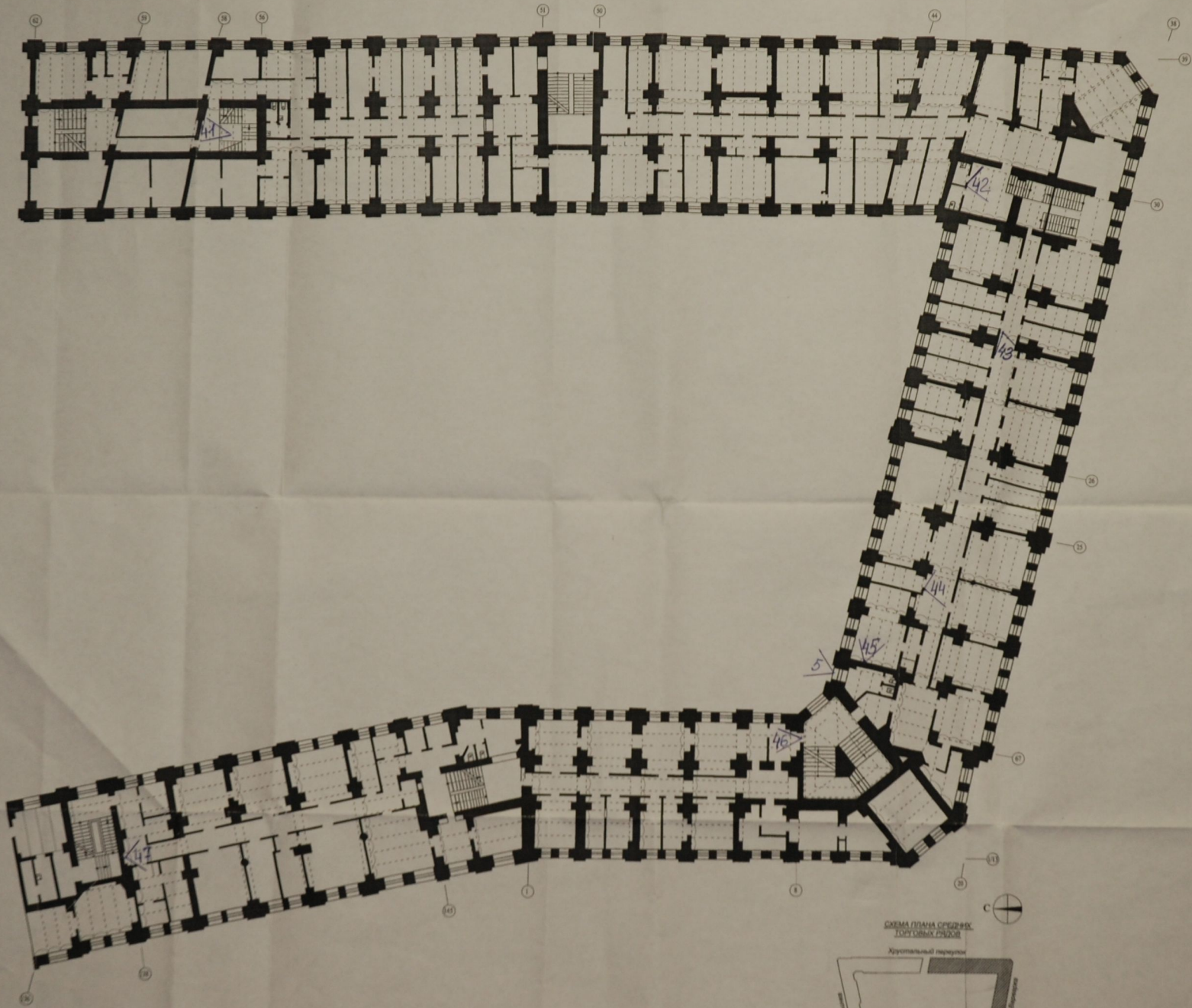
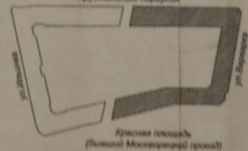
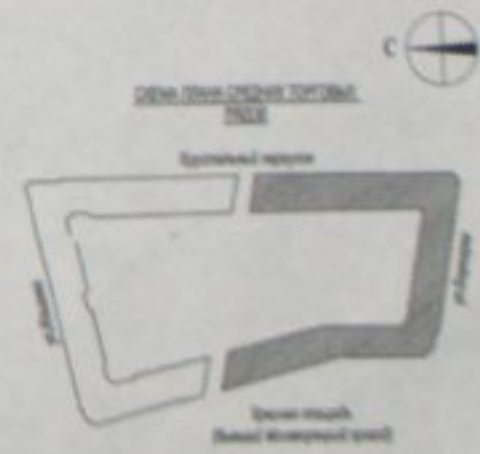
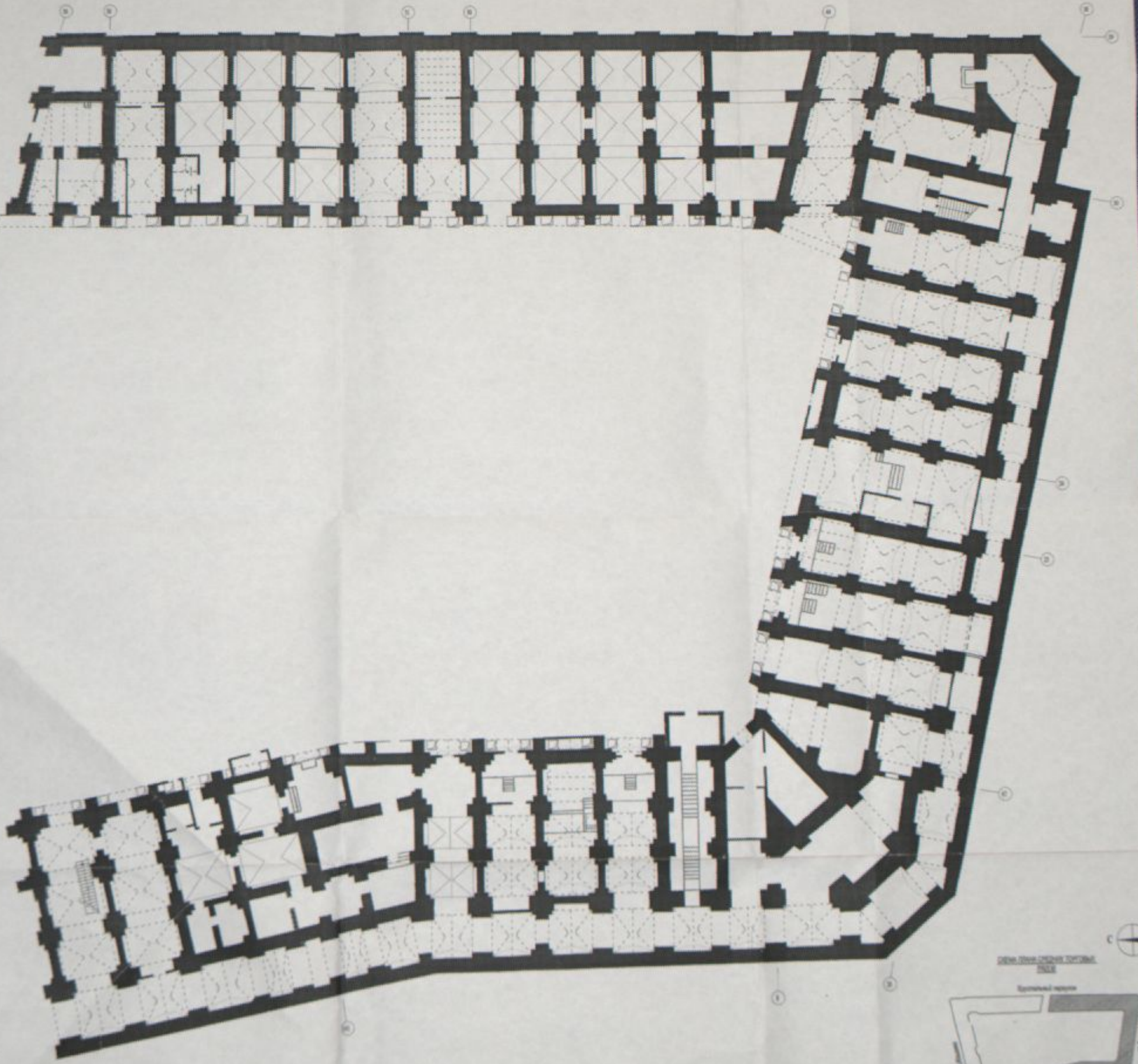


СХЕМА ПЛАНА СРЕДНИХ
ТОРГОВЫХ РИЗОВ

Хрустальный паркуют



ПЛАН ПОДВАЛЬНОГО ЭТАЖА. МАСШТАБ 1:200



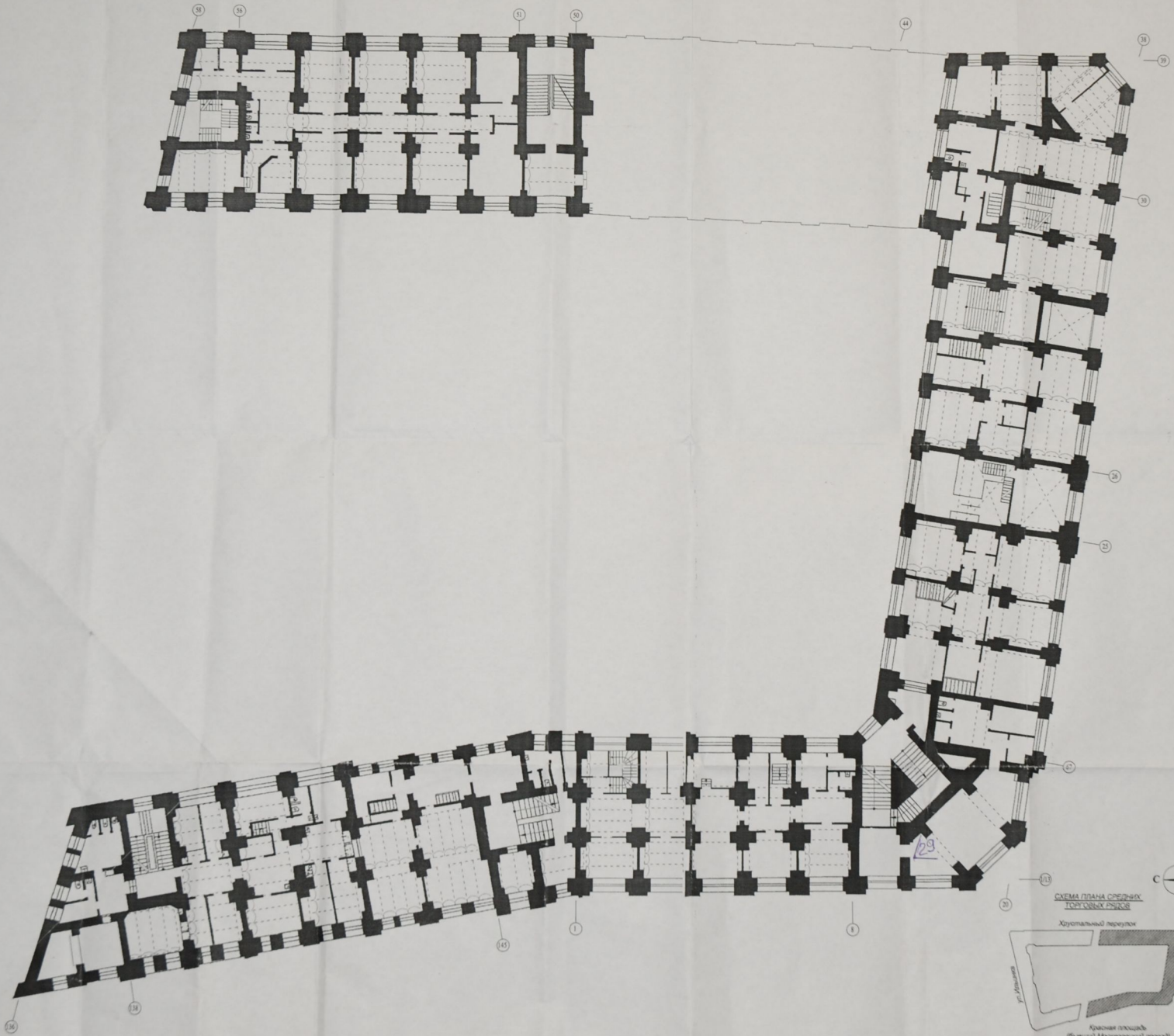
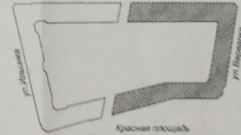


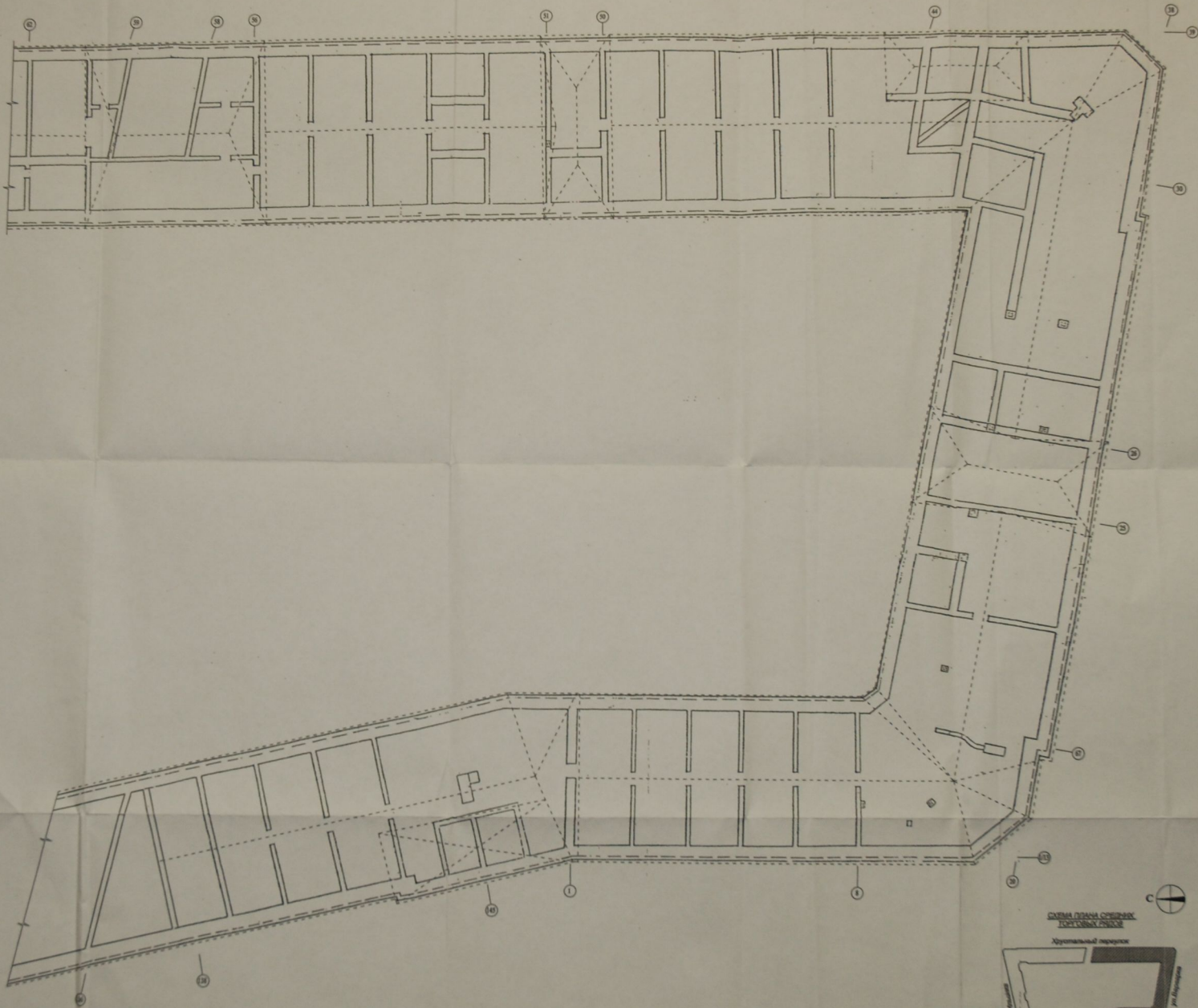
СХЕМА ПЛАНА СРЕДНЕГО
ПОЯСОВЫХ ЧАСТИ

Хрустальный перуток

Красная площадь
(бывшая Московская площадь)



СОВМЕЩЕННЫЕ ПЛАНЫ КРОВЛИ И ЧЕРДАКА. МАСШТАБ 1:200



СОВМЕЩЕННЫЕ ПЛАНЫ КРОВЛИ И ЧЕРДАКА

КОМПЛЕКСА ОБЪЕКТОВ

Хрустальный парк

Красная площадь

(Восточный вестибюль)

Красная площадь

(Восточный вестибюль)

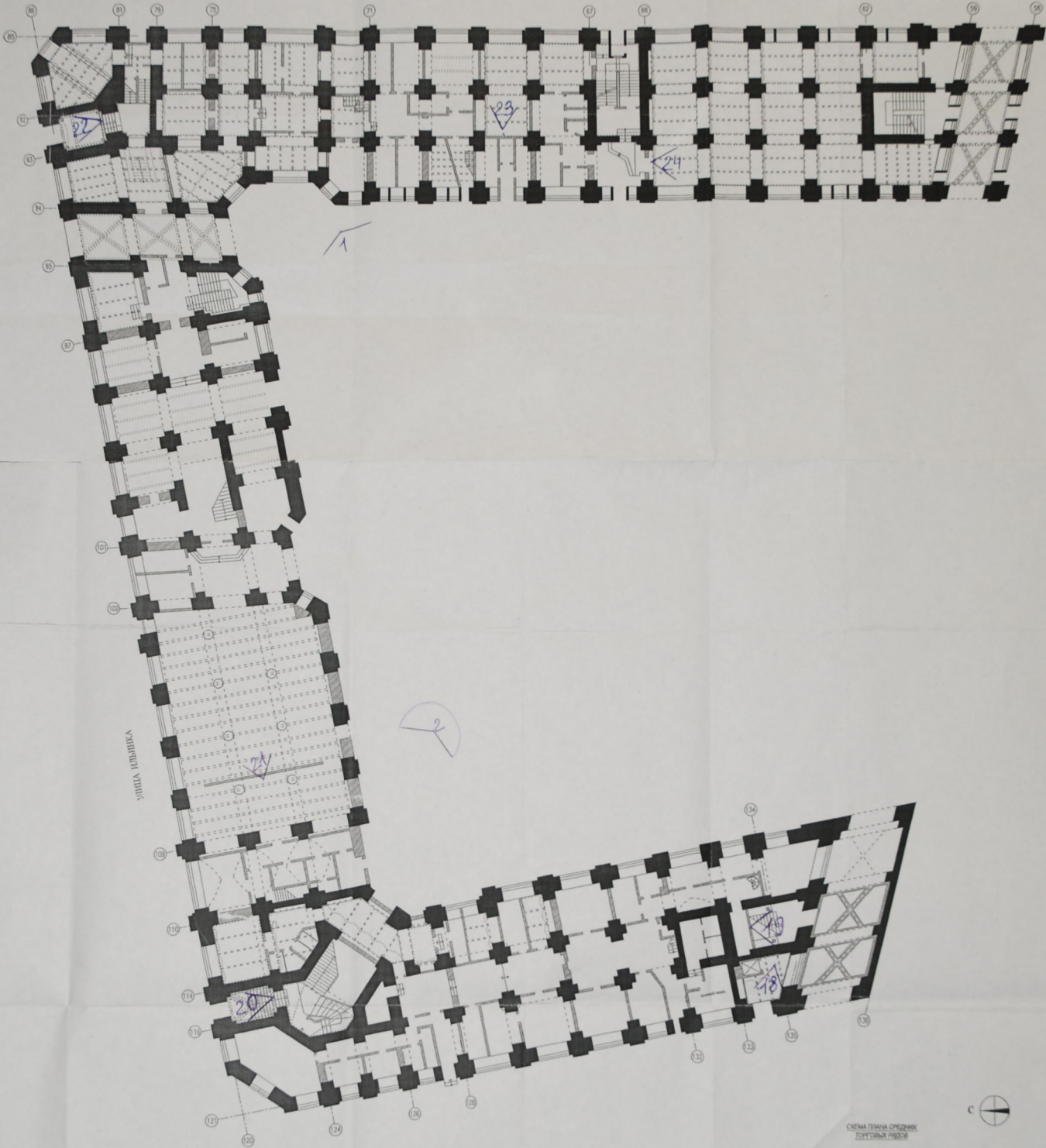
Красная площадь

(Восточный вестибюль)

Красная площадь

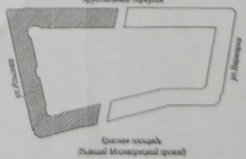
(Восточный вестибюль)

ХРУСТАЛЬНЫЙ ПЕГ.



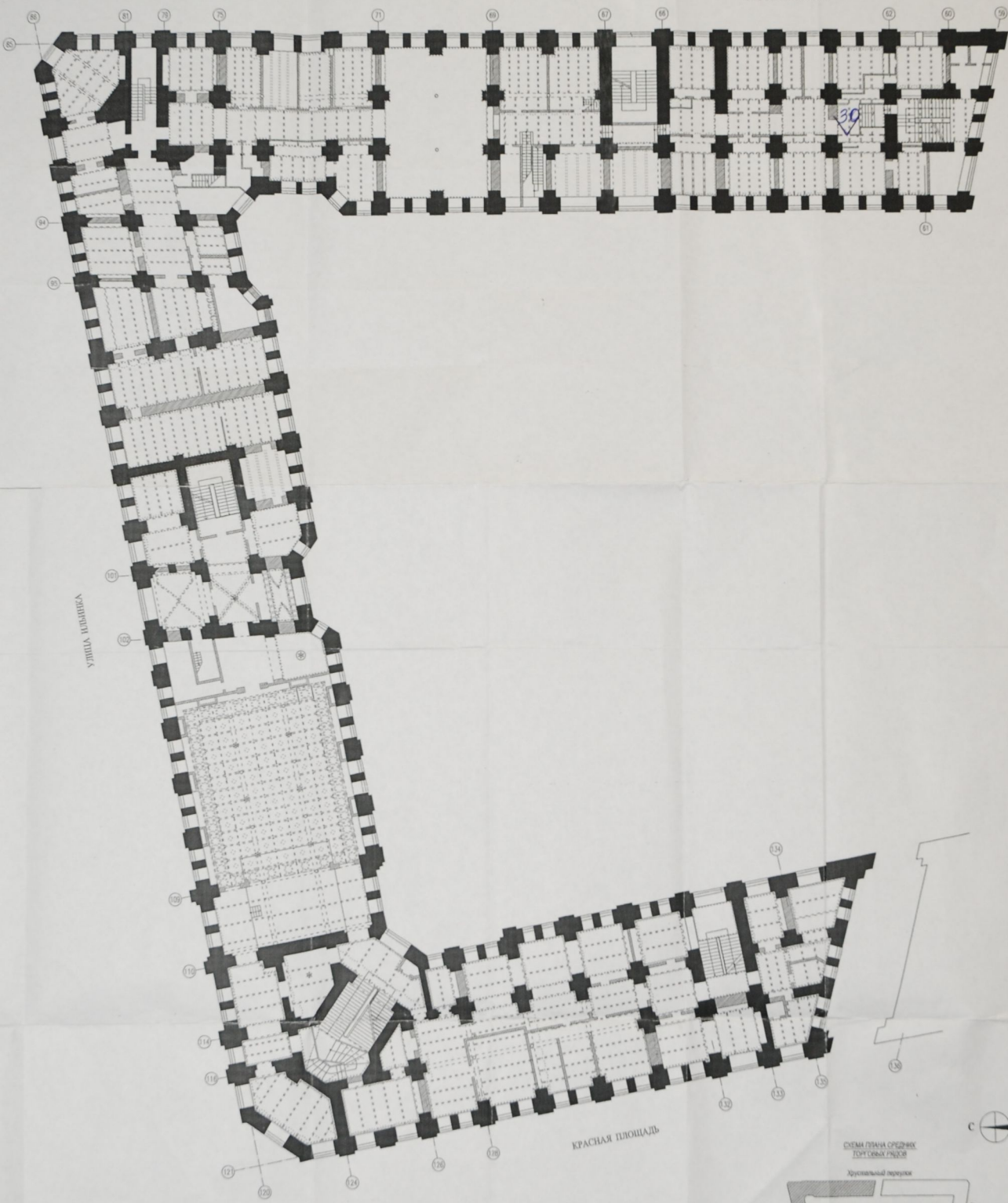
УЛИЦА ИВАНОВА

СХЕМА ПЛАНА СРЕДНИХ
ТОРГОВЫХ РАД
Хрустальный пег



СРЕДНИЕ ТОРГОВЫЕ РЯДЫ.
СЕВЕРНАЯ ЧАСТЬ ГЛАВНОГО КОРПУСА.
СХЕМА ПЛАНА 2 ЭТАЖА.
МАСШТАБ 1:200

ХРУСТАЛЬНЫЙ ПЕР.



УЛИЦА ЦУМЛЕНКА

КРАСНАЯ ПЛОЩАДЬ



СХЕМА ПЛАНА СРЕДНИХ
ТОРГОВЫХ РЯДОВ

Хрустальный перекресток

Красная площадь
(бывшая Московский проезд)



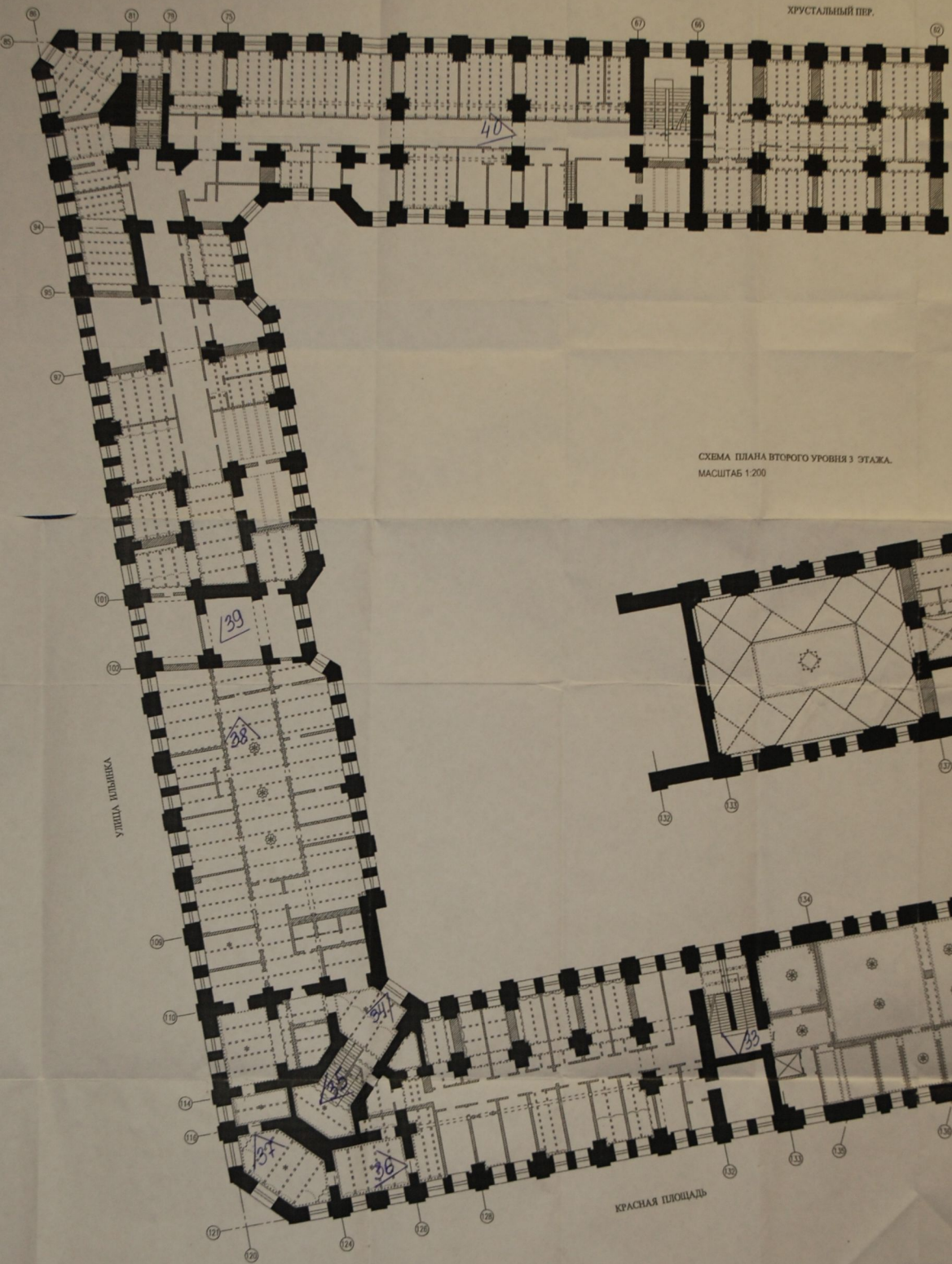


СХЕМА ПЛАНА ВТОРОГО УРОВНЯ 3 ЭТАЖА.
МАСШТАБ 1:200

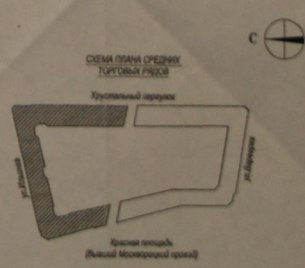
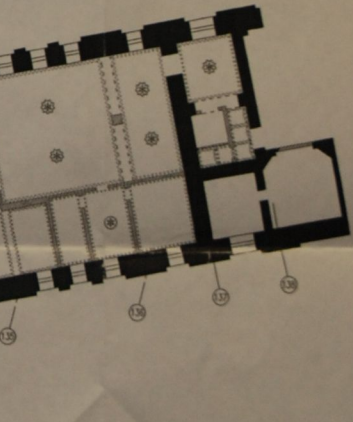
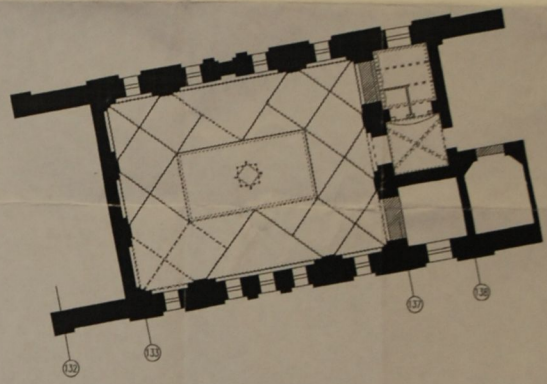
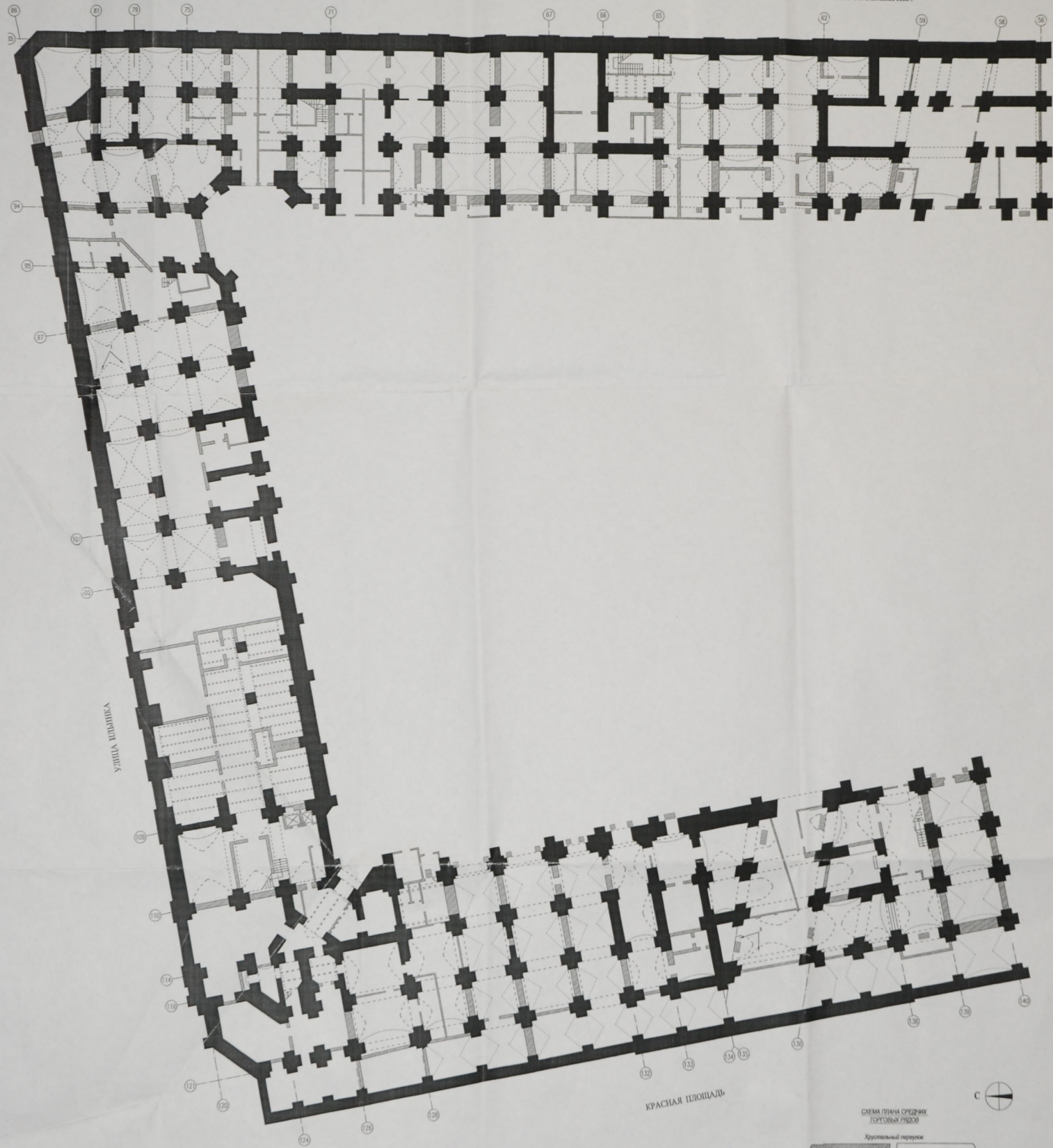


СХЕМА ПЛАНА СРЕДНИХ
ТОРГОВЫХ РЯДОВ
Хрустальный перекресток
Красная площадь
(Линейный Московский проезд)

ХРУСТАЛЬНЫЙ ПЕР.



КРАСНАЯ ПЛОЩАДЬ



СРЕДНИЕ ТОРГОВЫЕ РЯДЫ.
СЕВЕРНАЯ ЧАСТЬ ГЛАВНОГО КОРПУСА.
СОВМЕЩЕННЫЕ ПЛАНЫ КРОВЛИ И ЧЕРДАКА.
МАСШТАБ 1:200

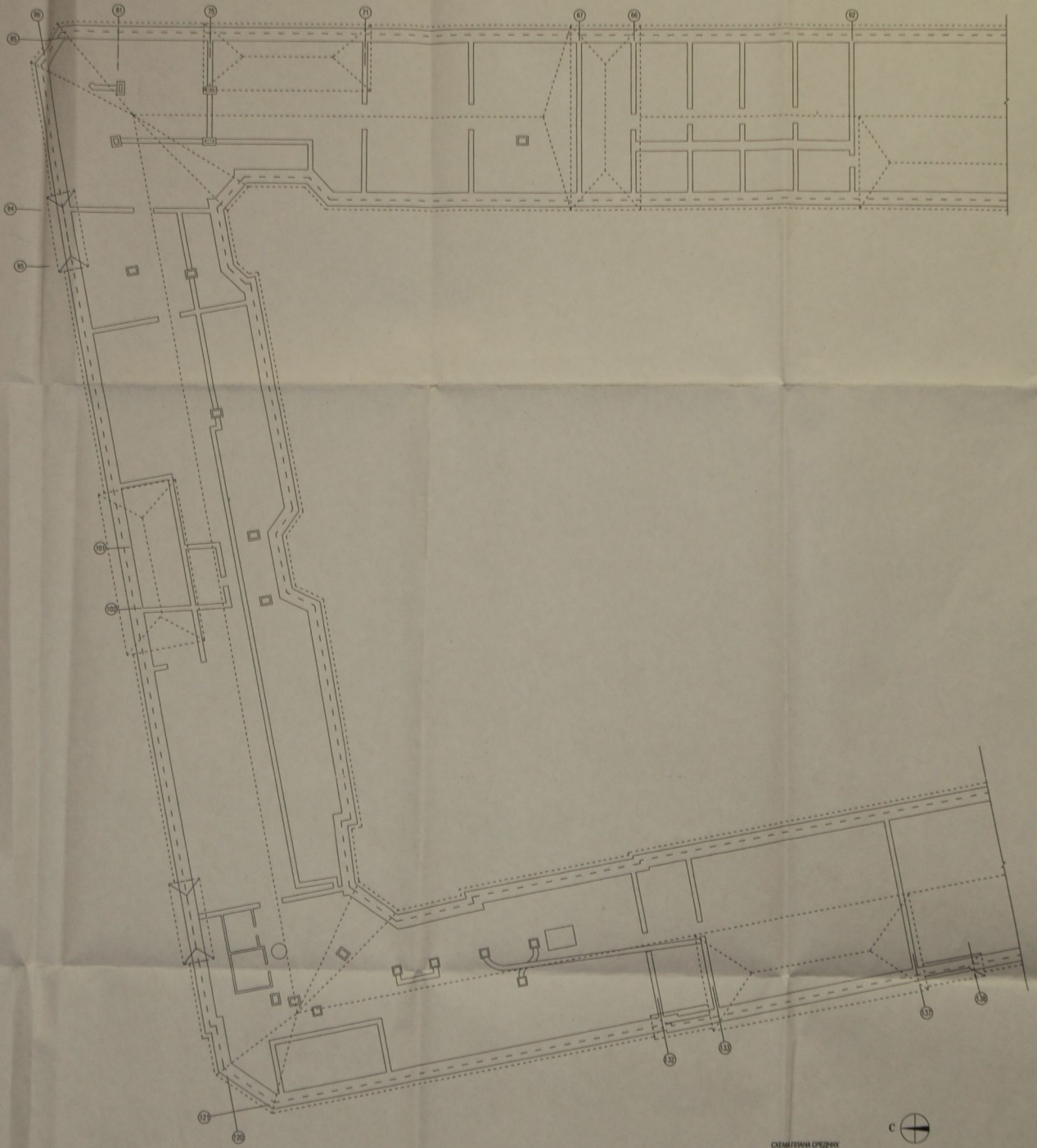
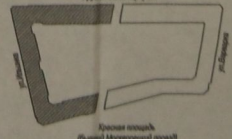


СХЕМА ПЛАНА СРЕДНИХ
ТОРГОВЫХ РЯДОВ

Художественный вариант



Контур площади
(плановый Метрополитан проект)

СРЕДНИЕ ТОРГОВЫЕ РЯДЫ
СЕВЕРНАЯ ЧАСТЬ ГЛАВНОГО КОРПУСА.
СХЕМА ПЛАНА АНТРЕСОЛЕЙ 1 ЭТАЖА.
МАСШТАБ 1:200

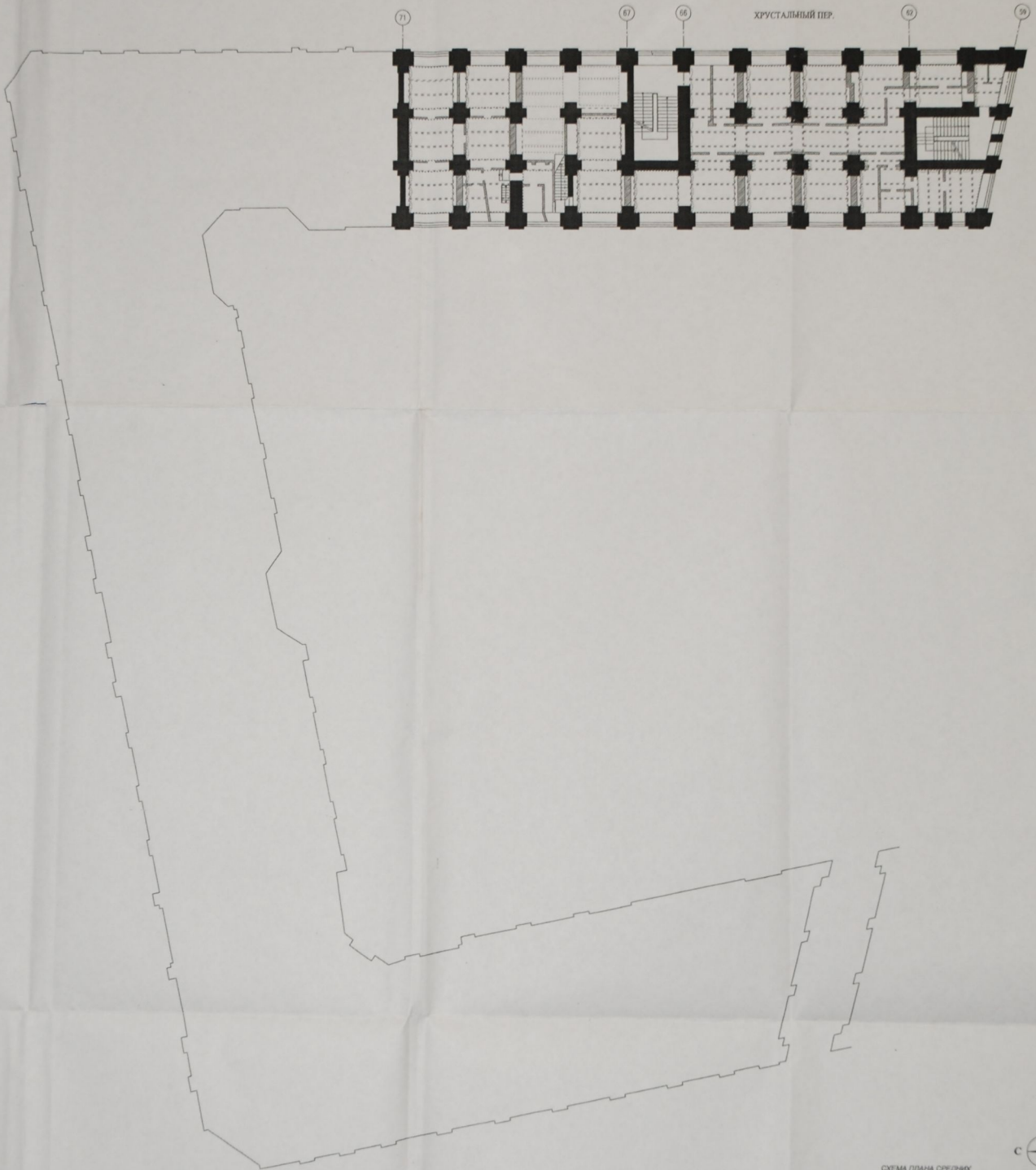




Фото № 3. Центральный ризолит главного фасада.



Фото №4. Проездная арка центрального ризалита Главного фасада.



Фото №5. Южный ризалит Главного фасада.



Фото №6. Рядовой фрагмент Главного фасада. Тип 1.



Фото №7. Рядовой фрагмент Главного фасада. Тип 2.

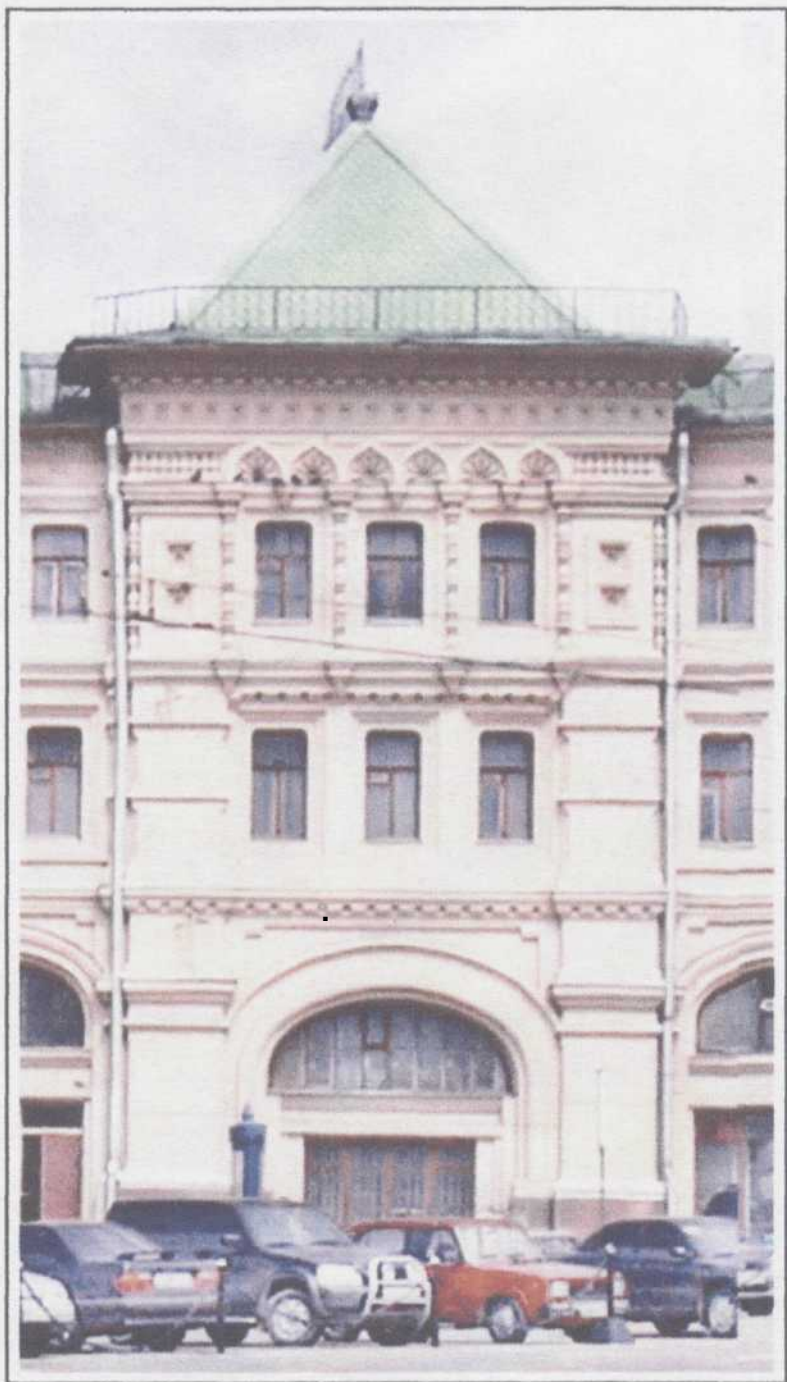


Фото №8. Центральный ризалит южного фасада.



Фото №9. Фрагмент фасада с проездной аркой.



Фото №10. Рядовой фрагмент южного фасада.

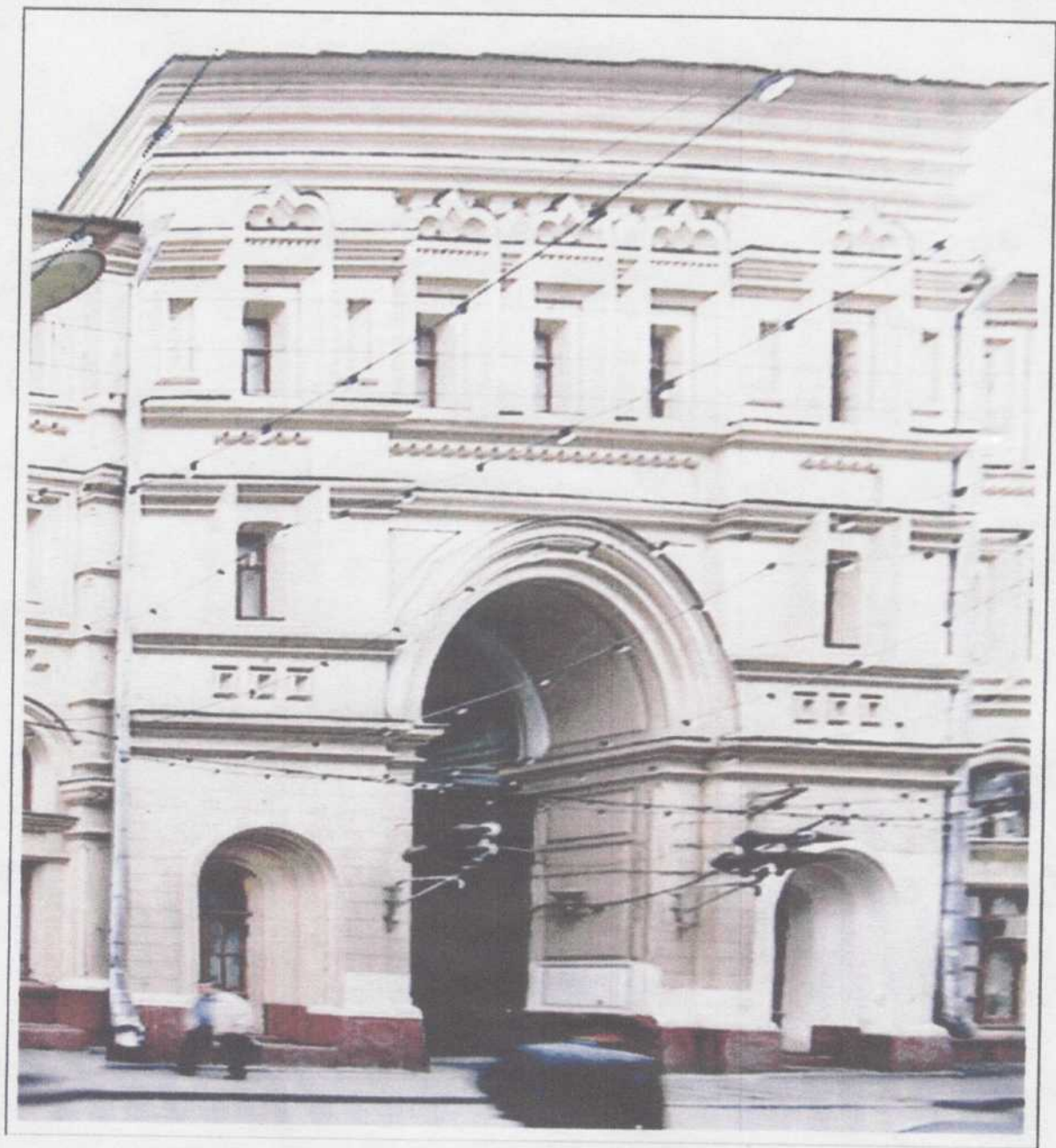


Фото №11. Центральный ризалит восточного фасада.



Фото №12. Проездная арка центральной ризалита.



Фото №13. Боковой ризалит. Вид с Хрустального переулка.



Фото № 14. Рядовой фрагмент.

Москва. Красная площадь, 5.
Средние торговые ряды. 1889 - 1891 гг. Архитектор Р.И.Клейн.



1. Внутренний двор. Вид с северо-востока.

Москва. Красная площадь, 5.
Средние торговые ряды. 1889 - 1891 гг. Архитектор Р.И.Клейн.



11 || 1
ii ii

2. Внутренний двор. Вид с северо-запада.

Москва. Красная площадь, 5.
Средние торговые ряды. 1889 - 1891 гг. Архитектор Р.И.Клейн.



3. Дворовые фасады корпусов вдоль улицы Варварка и Красной площади. Вид с востока

Москва. Красная площадь, 5.
Средние торговые ряды. 1889 - 1891 гг. Архитектор Р.И.Клейн.



4. Внутренний двор. Вид с юго-востока

Москва. Красная площадь, 5.
Средние торговые ряды. 1889 - 1891 гг.
Архитектор Р.И.Клейн.



5. Внутренний двор. Вид с юга.

Москва. Красная площадь, 5.
Средние торговые ряды. 1889 - 1891 гг.
Архитектор Р.И.Клейн.



6. Дворовый фасад корпуса вдоль улицы Ильинка. Вид с юга.

Средние торговые ряды. 1889 - 1891 гг.
Архитектор Р.И.Клейн.



7. Дворовой фасад корпуса вдоль Красной площади. Вид с северо-востока.

Москва. Красная площадь, 5.
Средние торговые ряды. 1889 - 1891 гг.
Архитектор Р.И.Клейн.



8. Проездная арка корпуса вдоль Хрустального переулка. Вид с юго-запада.

Москва. Красная площадь, 5.
Средние торговые ряды. 1889 - 1891 гг.
Архитектор Р.И.Клейн.



9. Оформление проездной арки корпуса вдоль
Хрустального переулка.

Москва. Красная площадь, 5.
Средние торговые ряды. 1889 - 1891 гг.
Архитектор Р.И.Клейн.



10. Оформление проездной арки вдоль Хрустального переулка.

Москва. Красная площадь, 5.
Средние торговые ряды. 1889 - 1891 гг.
Архитектор Р.И.Клейн.



11. Перекрытия одного из помещений подвала под корпусом по
улице Ильинка.

Москва. Красная площадь, 5.
Средние торговые ряды. 1889 - 1891 гг.
Архитектор Р.И.Клейн.



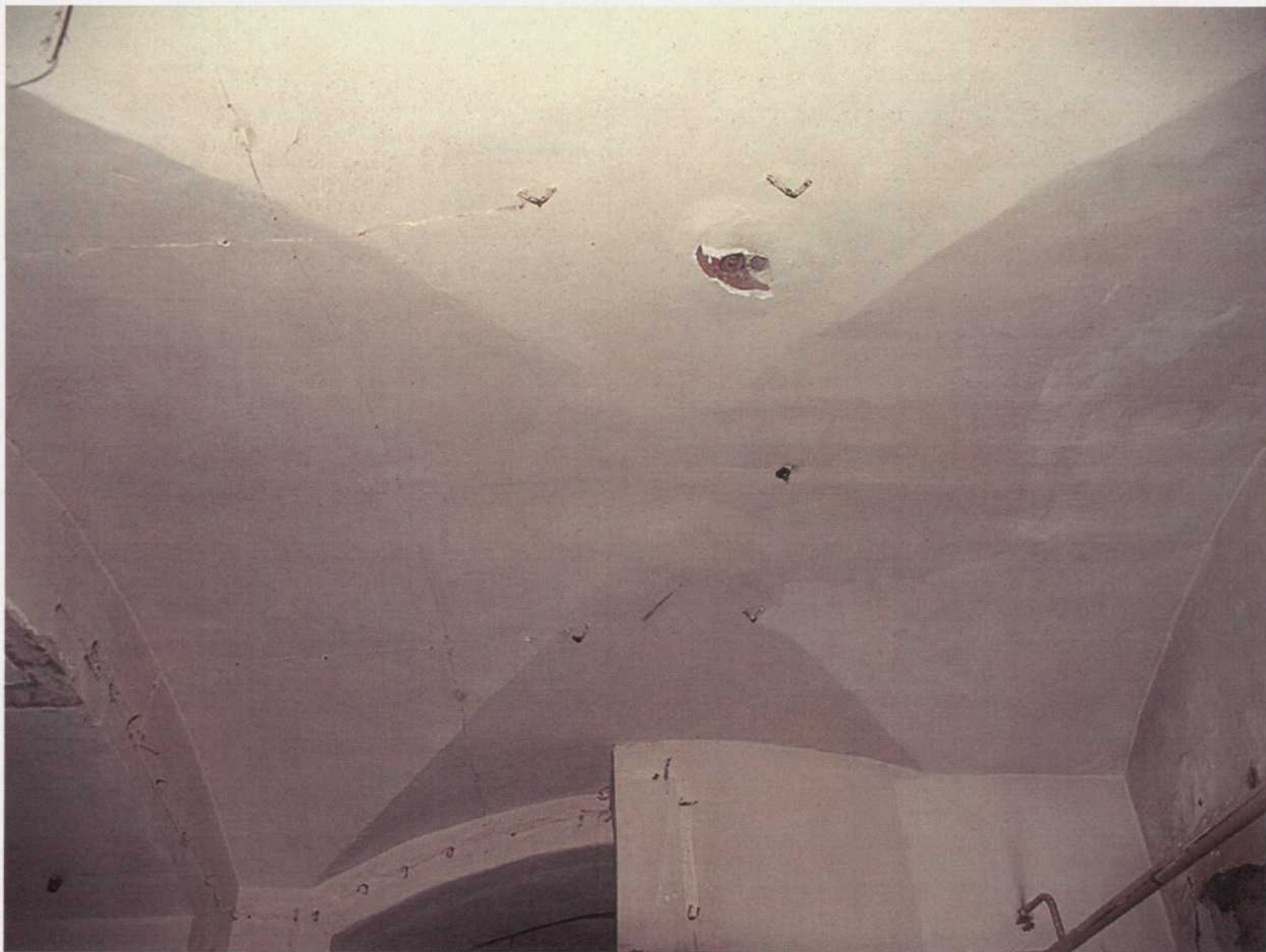
12. Помещения подвала под корпусом по улице Ильинка.

Средние торговые ряды. 1889 - 1891 гг.
Архитектор Р.И.Клейн.



13. Одно из помещений подвала под главным корпусом по Хрустальному переулку.

1400000. Красная площадь, 9.
Средние торговые ряды. 1889 -- 1891 гг.
Архитектор Р.И.Клейн.



14. Свод в помещении подвала под главным корпусом по
Хрустальному переулку.

Москва. Красная площадь, 5.
Средние торговые ряды. 1889 - 1891 гг.
Архитектор Р.И.Клейн.



15. Коридор подвала под двором вдоль главного корпуса по Хрустальному переулку.

Москва. Красная площадь, 5.
Средние торговые ряды. 1889 - 1891 гг.
Архитектор Р.И.Клейн.



16. Одно из помещений подвала под главным корпусом по Хрустальному переулку.

Москва. Красная площадь, 5.
Средние торговые ряды. 1889 - 1891 гг.
Архитектор Р.И.Клейн.



17. Выезд из подвала на улицу Варварка.

Москва. Красная площадь, 5.
Средние торговые ряды. 1889 - 1891 гг.
Архитектор Р.И.Клейн.



18. 1-й этаж. Выход на Красную площадь из главного корпуса.

Москва. Красная площадь, 5.
Средние торговые ряды. 1889- 1891 гг.
Архитектор Р.И.Клейн.



19. 1-й этаж. Парадный вход с угла улицы Ильинка и Красной площади.

Москва. Красная площадь, 5.
Средние торговые ряды. 1889 - 1891 гг.
Архитектор Р.И.Клейн.



20. 1-й этаж. Выход на улицу Ильинка из юго-западной угловой части главного корпуса.

Москва. Красная площадь, 5.
Средние торговые ряды. 1889 - 1891 гг.
Архитектор Р.И.Клейн.



21. 1-й этаж. Помещение в главном корпусе по улице Ильинка.

Москва. Красная площадь, 5.
Средние торговые ряды. 1889 - 1891 гг.
Архитектор Р.И.Клейн.



22. 1-й этаж, выход на улицу Ильинка из северной угловой части главного корпуса.

Москва. Красная площадь, 5.
Средние торговые ряды. 1889 - 1891 гг.
Архитектор Р.И.Клейн.



23. 1-й этаж. Помещение в главном корпусе по
Хрустальному переулку.

Москва. Красная площадь, 5.
Средние торговые ряды. 1889 - 1891 гг.
Архитектор Р.И.Клейн.



24. 1-й этаж. Помещения в главном корпусе по
Хрустальному переулку.

Москва. Красная площадь, 5.
Средние торговые ряды. 1889 - 1891 гг.
Архитектор Р.И.Клейн.



25. 1-й этаж. Окно одного из помещений главного корпуса по Хрустальному переулку, обращенного во внутренний двор.

Москва. Красная площадь, 5.
Средние торговые ряды. 1889 - 1891 гг.
Архитектор Р.И.Клейн.



26. 1-й этаж. Окно одного из помещений главного корпуса, обращенного в Хрустальный переулок.

Москва. Красная площадь, 5.
Средние торговые ряды. 1889 - 1891 гг.
Архитектор Р.И.Клейн.



27. 1-й этаж. Коридор в главном корпусе
по Хрустальному переулку.

Москва. Красная площадь, 5.
Средние торговые ряды. 1889 - 1891 гг.
Архитектор Р.И.Клейн.



28. 1-й этаж, парадный подъезд в главном корпусе по улице Варварка.

Москва. Красная площадь, 5.
Средние торговые ряды. 1889 - 1891 гг.
Архитектор Р.И.Клейн.



29. Антресоли. Юго-восточное угловое помещение
главного корпуса.

Москва. Красная площадь, 5.
Средние торговые ряды. 1889 - 1891 гг.
Архитектор Р.И.Клейн.



30. 2-й этаж. Одно из помещений главного корпуса по Хрустальному переулку.

Москва. Красная площадь, 5.
Средние торговые ряды. 1889 - 1891 гг.
Архитектор Р.И.Клейн.



31. 2-й этаж. Коридор в главном корпусе
по улице Варварка.

Москва. Красная площадь, 5.
Средние торговые ряды. 1889 - 1891 гг.
Архитектор Р.И.Клейн.



32. 2-й этаж. Помещение в главном корпусе по Красной
площади.

Москва. Красная площадь, 5.
Средние торговые ряды. 1889 - 1891 гг.
Архитектор Р.И.Клейн.



33. 3-й этаж. Лестница в юго-западной части
главного корпуса по Красной площади.

Москва. Красная площадь, 5.
Средние торговые ряды. 1889 - 1891 гг.
Архитектор Р.И.Клейн.



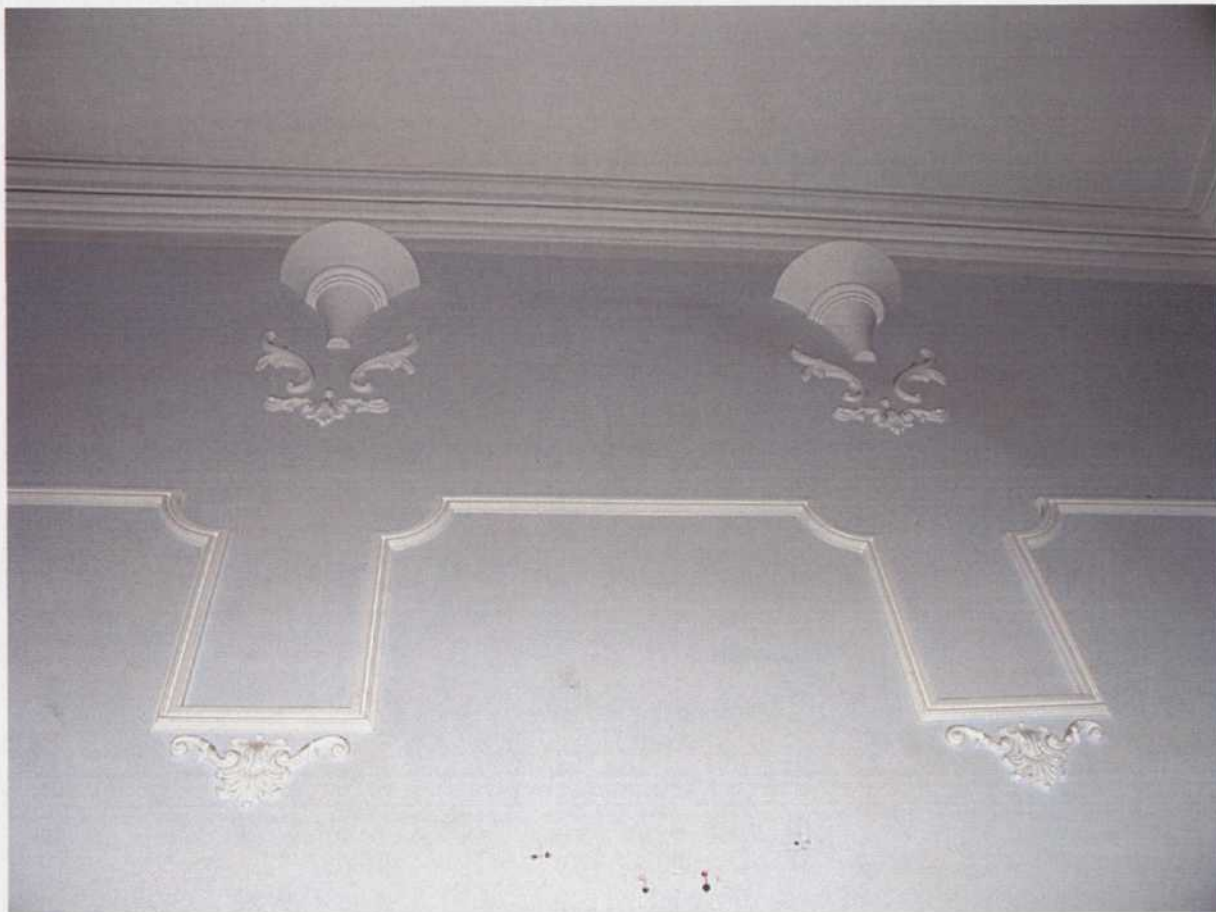
34. 3-й этаж. Угловая северо-западная парадная
лестница.

Москва. Красная площадь, 5.
Средние торговые ряды. 1889 - 1891 гг.
Архитектор Р.И.Клейн.



35. 3-й этаж. Угловая северо-
западная лестница.

Москва. Красная площадь, 5.
Средние торговые ряды. 1889 - 1891 гг.
Архитектор Р.И.Клейн.



36. 3-й этаж. Фрагмент лепного декора одного из помещений северо-западной угловой части главного корпуса.

Москва. Красная площадь, 5.
Средние торговые ряды. 1889 -
1891 гг. Архитектор Р.И.Клейн.



37. 3-й этаж. Одно из помещений северо-западной угловой части главного корпуса.

Москва. Красная площадь, 5.
Средние торговые ряды. 1889 - 1891 гг.
Архитектор Р.И.Клейн.



38. Общий вид одного из помещений главного корпуса по улице Ильинка.

Москва. Красная площадь, 5.
Средние торговые ряды. 1889 - 1891 гг.
Архитектор Р.И.Клейн.



39. 3-й этаж. Одно из помещений главного корпуса по улице Ильинка.

Москва. Красная площадь, 5.
Средние торговые ряды. 1889 - 1891 гг.
Архитектор Р.И.Клейн.



40. 3-й этаж. Помещение в главном корпусе по
Хрустальному переулку.

Москва. Красная площадь, 5.
Средние торговые ряды. 1889 - 1891 гг.
Архитектор Р.И.Клейн.



41. 3-й этаж. Лестница главного корпуса
по Хрустальному переулку.

Москва. Красная площадь, 5.
Средние торговые ряды. 1889 - 1891 гг.
Архитектор Р.И.Клейн.



42. 3-й этаж. Лестница в восточной угловой части главного корпуса.

Москва. Красная площадь, 5.
Средние торговые ряды. 1889 - 1891 гг.
Архитектор Р.И.Клейн.



43. 3-й этаж. Помещение главного корпуса
по Красной площади.

Москва. Красная площадь, 5.
Средние торговые ряды. 1889 - 1891 гг.
Архитектор Р.И.Клейн.



44. 3-й этаж. Одно из помещений главного корпуса по улице Варварка.

Москва. Красная площадь, 5.
Средние торговые ряды. 1889 - 1891 гг.
Архитектор Р.И.Клейн.



45. 3-й этаж. Одно из помещений главного корпуса по улице Варварка.

Москва. Красная площадь, 5.
Средние торговые ряды. 1889 - 1891 гг.
Архитектор Р.И.Клейн.



46. 3-й этаж. Помещение главного корпуса по
Красной площади

Москва. Красная площадь, 5.
Средние торговые ряды. 1889 - 1891 гг.
Архитектор Р.И.Клейн.



47. 3-й этаж. Коридор в главном корпусе по
красной площади.

Москва. Красная площадь, 5.
Средние торговые ряды. 1889 - 1891 гг.
Архитектор Р.И.Клейн.



48. 4-й этаж. Коридор в главном корпусе по Красной площади.

Москва. Красная площадь, 5.
Средние торговые ряды. 1889 - 1891 гг.
Архитектор Р.И.Клейн.



49. 3-й этаж. Лестница в восточной
угловой части главного корпуса.

Москва. Красная площадь, 5.
Средние торговые ряды. 1889 - 1891 гг.
Архитектор Р.И.Клейн.



50. 4-й этаж. Одно из помещений
главного корпуса по улице Ильинка.

Москва. Красная площадь, 5.
Средние торговые ряды. 1889 - 1891 гг.
Архитектор Р.И.Клейн.



51.4-й этаж. Помещение главного корпуса вдоль
Хрустального переуллка.

Москва. Красная площадь, 5.
Средние торговые ряды. 1889 - 1891 гг.
Архитектор Р.И.Клейн.



52. 5-й этаж. Центральный ризалит, парадный зал
(бывший зал собраний "Общества акционеров
Средних торговых